

FAUSKE KOMMUNE

SAKSPAPIR

	JournalpostID: 13/3767	
	Arkiv sakID.: 13/604	Saksbehandler: Stig Løvseth
Sluttbehandlede vedtaksinstans: Driftsutvalget		
Sak nr.: 050/13	DRIFTSUTVALG	Dato: 22.05.2013

SØKNAD OM KOMMUNAL KULTURSTØTTE - SÆRSKILT TILTAK

Vedlegg: Søknad og prosjektbeskrivelse

Saksopplysninger:

Stifinnergruppa i Valnesfjord Nærmiljøutvalg søker om tilskudd til 8 stykk benker og bord til den planlagte «Hjerteløypa» i Valnefjord. Hver benk er stipulert til kr 1500,-.

Søknaden behandles etter paragraf 12 i retningslinjer for kulturstøtte som tilsier:

§ 12 Tilskudd til særskilte tiltak

Støtte gis til lag/foreninger/enkeltpersoner som igangsetter tiltak som er av kostnadmessig karakter og kommer utenfor de ulike øvrige tilskuddstyper. Dette være seg investeringer i utstyr e.l. Ikke søknadsskjema. Det kan gis inntil 25% av de totale kostnader. Søknader behandles av Driftsstyret.

Søknaden må inneholde:

- Beskrivelse av tiltaket/prosjektet
- Budsjettforslag og finansieringsplan for prosjektet/aktiviteten.

Søknaden må foreligge på forhånd.

Tiltakene/prosjektene må være avsluttet innen utgangen av søknadsåret.

Tildelte tilskudd utbetales i etterkant, og etter framlagt regnskap og rapport for arrangementet. Regnskap må legges fram senest 15. november i samme kalenderår som tildelingen er foretatt.

SØKNADSRIST: INGEN, men tiltaket kan ikke være påbegynt før tilskudd er gitt.

Saksbehandlers vurdering:

Nordland Fylkeskommune har for tiden ute en tilskuddsordning for merking av bostedsnære turløyper. Fauske kommune har prioritert denne løypa sammen med 4 andre løyper for 2013 i en søknad. Det vites ikke på nåværende tidspunkt vi får tilskudd til disse løypene, men det er samtidig kommet et krav om at alle kommuner skal ha en sti- og løypeplan som en del av Kommunedelplan for fysisk aktivitet og friluftsliv. Det er derfor viktig at private aktører slik som Stifinner-gruppa jobber sammen med Fauske kommune om slike tiltak.

Slike nærløyper vil gi en veldig god folkehelsegevinst.

Det anbefales derfor at søknaden imøtekommes.

RÅDMANNENS FORSLAG TIL VEDTAK :

- 1) Fauske kommune yter tilskudd til investering i benker langs «Hjerteløypa» i Valnesfjord på kr 3000,- (25 % av maksimale utgifter)
- 2) Beløpet utbetales etter rapport og regnskap som må være levert innen 15. november 2013.
- 3) Beløpet posteres 1470.3500.3850

Even Ediassen
Rådmann

**FAUSKE KOMMUNE**Kulturkontoret
Postboks 93, 8201 Fauske

Fauske kommune	
KUH	Saksbetydning: 520
20/3 13	
Klassering	
J. ID	S. ID
13/2459	13/604

Søknad om kommunal kulturstøtte

<input type="radio"/> Driftstilskudd	<input type="radio"/> Tilskudd til grendehus	<input type="radio"/> Tilskudd til private anlegg
	<input type="radio"/> Underskuddsgaranti	<input checked="" type="radio"/> Tilskudd til særskilte tiltak
Sett kryss foran aktuell tilskuddsordning. Se «Retningslinjer for kommunal kulturstøtte» for veiledning og kriterier. NB! Bruk <u>ett skjema for hvert tilskudd</u> det søkes på! Forsiden <u>MÅ</u> fylles ut, ikke bare side 2		
Opplysninger om organisasjon/laget/prosjektet/personen		
Navn - Organisasjon/lag/prosjektet/personen: Valnesfjord. Nærmiljøutvalg v/ Stifinngruppa		E-postadresse: stale.jenssen@signalbox.no
Adresse: St. Hanshaugen 5	Postnummer: 8215	Poststed: Valnesfjord
Tilsluttet hovedorganisasjon/forbund:		
Navn leder: Ståle	Etternavn: Jenssen	E-postadresse: stale.jenssen@signalbox.no
Adresse: St. Hanshaugen 5	Postnummer: 8215	Poststed: Valnesfjord
Telefon privat:	Telefon arbeid: 466 15 497	Mobil: 911 51364
Kontonummer for overføring av tilskudd: 8951.15.95607		
Opplysninger om medlemmer:		
Samlet medlemstall:	Aktive:	Aktive under 18 år:
	Passive:	Aktive over 18 år:
Medlemskontingent:		
Voksne Kr.:	Barn Kr.:	Familie Kr.:
Kontingent passive/støttemedlem Kr.:		
Eventuell særkontingenten (eks treningssavgift):		Barn Kr.:
Andel av kontingenten som bifaller organisasjonen /laget lokalt: Kr.: 2000,-		
Andre opplysninger som har betydning for søknaden:		
Skriv her: Medlemstall - og kontingent er ikke relevant, men tilsiktet vel 1500 innbyggere.		

Valnesfjord 14/3-13
Dato/stedStåle Jenssen
Underskrift



DRIFTTILSKUDD:

Siste års regnskap og årsrapport skal følge med søknaden.

TILSKUDD TIL GRENDEHUS- TILSKUDD TIL PRIVATE ANLEGG:

Redegjør for hva midlene er tiltenkt brukt til

Budsjett som viser utgifter og annen finansiering skal følge med søknaden

TILSKUDD TIL SÆRSKILTE TILTAK:

Redegjør for aktiviteten/arrangementet det søkes om (bruk evt. eget ark).

Universelt utformet sti i nærmiljø (Strømsnes)
Se vedlegg.
Tilskudd til benker & bord i løypa.

Budsjett som viser utgifter og annen finansiering skal følge med søknaden

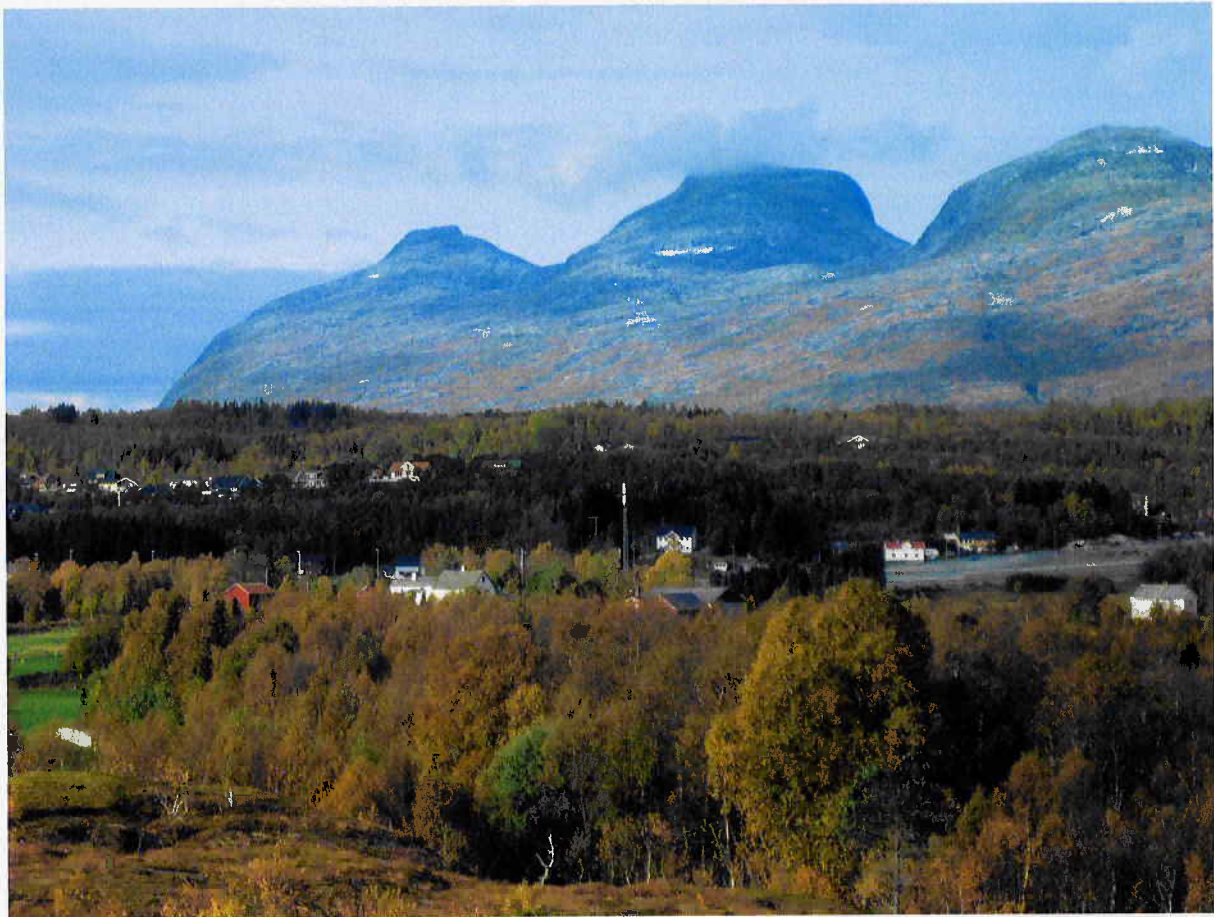
UNDERSKUDDSGARANTI:

Beskriv aktiviteten det søkes garanti for.

Budsjett som viser utgifter og annen finansiering skal følge med søknaden

«Hjerteløypa»

2,7 km rundløype



**Prosjektbeskrivelse for ny turvei i
Valnesfjord, Folkehelsekommunen Fauske**

Innledning:

Denne prosjektbeskrivelsen omfatter etablering av en ny turveg i Valnesfjord med arbeidsnavnet «Hjerteløypa». En rundløype på 2,7 km med utgangspunkt i Strømsnes sentrum.

Tiltaket er en oppfølging av "begeistringshelga" 30.9 - 2.10.2011 i Valnesfjord og idédugnad 14.mars 2012 i arbeidsgruppa «Stifinnerne». Tiltaket er forankret i innspill fra Valnesfjord nærmiljøutvalg (VNMU) til revidering av kommunedelplan for fysisk aktivitet, idrett og friluftsliv i Fauske kommune. Kommunens plan gir en fylldig beskrivelse av aktivitetsmønster og nivå i dagens samfunn, og utfordringer knyttet til de mange fysisk inaktive. Det vises til sammenhengen mellom trivsel, helse og fysisk aktivitet. Vi vil med etablering av hjerteløypa gjennomføre et konkret eksempel på hvordan man med enkel tilrettelegging i nærmiljøet kan styrke folkehelse og bolyst i kommunen. Prosjektet skal gjennomføres gjennom samarbeid med offentlig virksomhet, grunneiere, næringsaktører og frivillig sektor.

Bakgrunn:

Mulighetene for friluftsliv i Fauske kommune beskrives som "nærmest ubegrenset", med stor variasjon i typer natur, og tilsvarende mange muligheter for alle typer friluftaktivitet. Valnesfjord har et vell av potensielle turløyper, men i liten grad gode rundturmogigheter nært boligområdene i bygda. Hjerteløypa vil skape en variert rundtur som stimulerer til aktivitet for alle aldersgrupper gjennom en vandring i kulturlandskap og marka områder. Løypa starter der folk bor og vil dermed stimulere til økt bruk av nærturområdet gjennom en godt merket og tilrettelagt turvei.

Løypa er et enkelttiltak og en start for et mer omfattende sti og løypenett i Valnesfjord. I den samlede planen er det definert tre kategorier:

- Regulerte områder
- Tilrettelagte nærturområder
- Friluftsområder i utmarka

I strategiplanen for VNMU for arbeid fram mot 2015 er hovedmålsettingen formulert som:

"Valnesfjord skal være et foretrukket bo-område med befolkningsvekst og godt omdømme".

Ett av de viktigste delmålene fram mot 2015 er "tilrettelagt friluftsliv for alle". Med dette menes ikke at alt skal være tilrettelagt, men at tilretteleggingen skal bidra til at alle, uansett alder og fysisk funksjonsevne, skal ha bostedsnære friluftsmuligheter. Hjerteløypa vil i særskilt grad kunne gi et tilbud for alle med mulighet for universell utforming. Vi mener det er viktig å komme i gang med dette arbeidet og hjerteløypa vil også være et godt eksempel og en god start for videre tilrettelegging i kommunen.

Nærmiljøutvalget vil i samarbeid med Fauske kommune og lokale krefter arbeide for en helhetlig tilrettelegging for sammenhengende og bostedsnære sti-, veg- og løypemuligheter i bygda. (Jfr. Eksisterende kommunedelplan punkt 5.2: "Fysisk aktivitet og bruk av naturen skal være en naturlig del av hverdagen og prioriteres som en av de viktigste fritids- og helsefremmende aktiviteter uavhengig av alder, helse og bosted".)

Forslag til løype – Trasevalg:

Hjerteløypa er totalt 2,7 km med utgangspunkt i Strømsnes sentrum. Traseen går delvis langs eksisterende veg og delvis i terreng gjennom det som var en tidligere lysløypetrase. Vinterstid prepareres deler av trasen som tilførselsløype fra Helskog og Hagenes til Løkåsheia med skileikområde, gapahuk under oppføring, samt lysløype.

Hjerteløypa oppfyller flere mulige strategier og tiltak for økt bruk av områdene til friluftsliv, fysisk aktivitet og naturopplevelse. Tiltakslisten som berøres av dette prosjektet er:

- Koble turområder sammen for å få et mer sammenhengende nettverk og økte muligheter for ferdsel til fots, ski og sykkel
- Skilte og merke eksisterende stier, løyper og turmål
- Forbedre adkomsten til marka: p-plass, skilting, infotavle
- Turvei (grus) til gapahuk søkt oppsatt i Løkåsheia. Skal være mulig å trille barnevogn og sykle til. Mulig å realisere som delprosjekt i oppgradering av lysløypa til sykkelløype og er et enkelt tillegg til hjerteløypa.
- Oppgradere alternative innfallporter til lysløypa sommer og vinter fra Helskog, Hagenes og sentrum.
- Hjerteløypa kan utvides med sommer-sti rundt Hageneshaugen via Kobbskjæret til bru over RV 80
- Etablere sti/kjerrevei fra Helskog til Løkås
- Etablere gang- og sykkelvei Strømsnes - Helskog / Kosmo

Løypeforslaget for «hjerteløypa» deles inn i fem delstrekninger med ulik grad av tilretteleggingsbehov. Hver enkelt delstrekning er nærmere omtalt og illustrert (se kartutsnitt)

1. Strømsnes sentrum - Start skogsvei (lap 1-3)
2. Skogsvei – Bru over RV 80 og jernbane (lap 3 – 4)
3. Over Bru (lap 4-5)
4. Fra bru til utmarksgjerde Hagenes (lap 5 – 6)
5. Fra utmarksgjerde Hagenes - FV 530 (lap 6-7)
6. Fra Hagenes til sentrum.



Tilretteleggingsbehov og standard:

Store deler av traseforslaget går i eksisterende vei, dels skogsvei og det er en kortere strekning der det er nødvendig med tilrettelegging for å etablere en rundløype. I henhold til veileder for tilrettelegging av turveier, løyper og stier (Kirke og kulturdepartementet 2008) vil hjerteløypa være definert som en turvei. Veilederen omtaler en turvei som;

Turveier er flerfunksjonelle traseer med høy utnyttelsesgrad for ferdsel til fots, med sykkel, barnevogn eller rullestol. De har stor grad av opparbeiding, gir god fremkommelighet, må tåle kjøring med vedlikeholdsmaskiner og skal ha et fast og jevnt toppdekke. Turveien skal i størst mulig grad være for helårs bruk, og den bør ha belysning. Turveier brukes også ofte som skiløyper. Den bør ha en bruksbredde på minimum 2,5–3 m, rydebredde opp til to meter på hver side.

Hjerteløypa vil ha bruksbredde på 2,5 meter og brukes som skiløype om vinteren. Alternativ bredde på 1,5 meter (tursti) har vært vurdert, men vil ikke være tilstrekkelig for bruk som skiløype preparert med skuter eller tråkkemaskin. Ideelt skal skiløypetraseer ha større bruksbredde, men det anses som unødvendig inngrep i landskapet da hjerteløypa primært er en tilførselsløype om vinteren.

Tilretteleggingsbehov vil være avhengig av de ulike partiene av løypa der noen deler går over fast fjell, mens deler er over myr og teleutsatt grunn. En samlet standard i henhold til veileder vil være som følger:

Benevning	Material	Tykkelse	Anmerkning
Toppdekke	Steinmel 0-8	70 mm	
Bærelag	Pukk 0 – 60	150 -300 mm	Varierer etter underlag
Underplanering	Stedlige masser		
Skråninger / sidekant	Stedlige masser		
Tetting	Fiberduk		Primært bløte områder

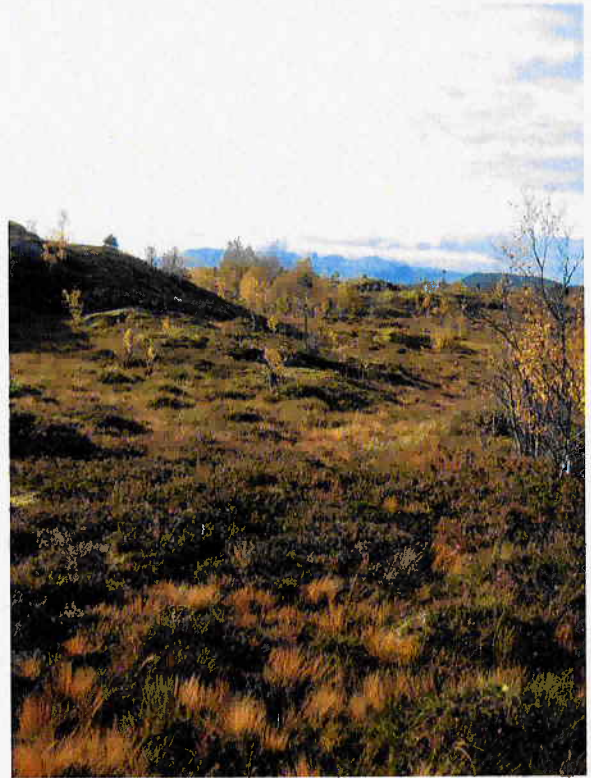
Grunneiere:

Hjerteløypa går gjennom over flere eiendommer. Valnesfjord nærmiljøutvalg vil vektlegge en tett og god dialog med grunneiere for både kunnskap om området og tillatelse for å gjennomføre tiltaket. Realisering av løypa forutsetter at grunneiere samtykker i at det kan etableres en slik turvei over eiendommene og det vil bli inngått tinglyste avtaler for allmenn bruksrett i 40 år som er en forutsetning for offentlig finansiering av prosjektet.

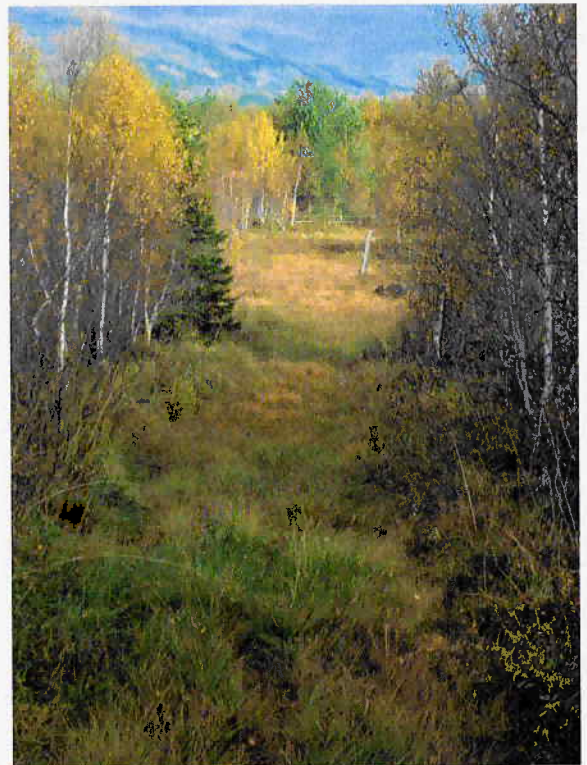
Eiendom	Navn
58/1	Knut Hagenes, Hagenes
58/10	Maria Sivertsen, Hagenes
58/4	Mads Haraldsvik, Hagenes
58/6	Mads Haraldsvik, Hagenes
58/7	Robert Karlson
57/27	Jonny Øien, Løkås
56/4	Jonny Øien, Løkås
56/33	Jernbaneverket, pb.4350 2308 Hamar
56/8	Kristian Nygård, Engan 8020 Bodø Odd Karsten Nygård, pb.8 8233 Valnesfjord



Bilde: Oversiktsbilde over nærturområdet til Strømsnes, Valnesfjord. Løkåsheia.



Over bru mot heia (t.v.) og over myrområde (t.h.)



Eksisterende sti og skitrase

Delstrekning 5. Utmarksgrense Hagenes – Fylkesvei Hagenes

Lengde: 260 meter

Standard: Behov for nytt toppdekke på fast grunn, dels traktorvei

Ny grind ved utmarksgjerde

Benk 1 stk.

Skilting: Ved overgang sti, Fylkesvei.



Utmarksgjerde Hagenes og sti i kanten av innmarka.

Delstrekning 6. Fylkesvei Hagenes - Strømsnes

Lengde: 870 meter

Standard: Asfalt langs Fylkesvei

Vil følge fremtidig gang og sykkelvei fra Kosmo, Helskog og Hagenes til Strømsnes.

Skilting: Nei.

