

Årsberetning



Fauna KF



Foto: Geir Wenberg

2014

SKU
10.04.15
DNR 15/210
ARK 413
8.0

Foretaket

Fauna KF er et kommunalt foretak etablert i 2005, eid i sin helhet av Fauske kommune. Fauna KF er kommunens pådriver og høringsinstans i nærings spørsmål. Strategi- og handlingsplanen er foretakets styringsverktøy for selskapets aktivitet.

Selskapets virksomhet

Styrets arbeid

Styret har avholdt 7 møter, hvorav et telefonmøte og behandlet 50 saker. Styret har også i 2014 lagt møter hos bedrifter i kommunen, samt invitert representanter fra ulike bedrifter og organisasjoner til styremøtene.

Styret

Tove Buschmann-Rise, leder

Mona M. Pedersen, nestleder

Størker Bjørnstad, styremedlem

Geir Wenberg, styremedlem

Iselin Marstrander, styremedlem

Personlig vararepresentanter

Stein Mørtzell

Elisabeth Langeland

Torvald Bie

Asbjørn Lorentzen

Iren Tverå

Driften

Prosjektene i Fauna er av både lokal og regional karakter. Arbeidet har foregått i samarbeid med kommunen, frivillige, bedrifter og andre aktører i regionen og bidratt til felles samling om satsinger i utviklingsprosjekter, som er viktig for kommunen som helhet. Det gode samarbeidet som strekker seg utover kommunegrensene, gjør Fauna til en synlig utviklingsaktør i regionen.

Strategi- og handlingsplan

Strategi- og handlingsplanen er Faunas arbeidsdokument og gjeldende plan 2012-2015 ble vedtatt av kommunestyret juni 2012. Styret reviderer planen årlig. I det daglige er planen retningsgivende for foretakets arbeid.

Samarbeid

For å få til gode løsninger og komme i mål på satsingsområdene, er Fauna KF avhengig av godt samarbeid med flere parter. I en rekke sammenhenger utfyller foretaket og ulike aktører hverandre. Administrasjon og politisk ledelse i kommunen,

andre kommuner i regionen, Salten Regionråd og Nordland Fylkeskommune er blant dem Fauna KF har størst interaksjon med.

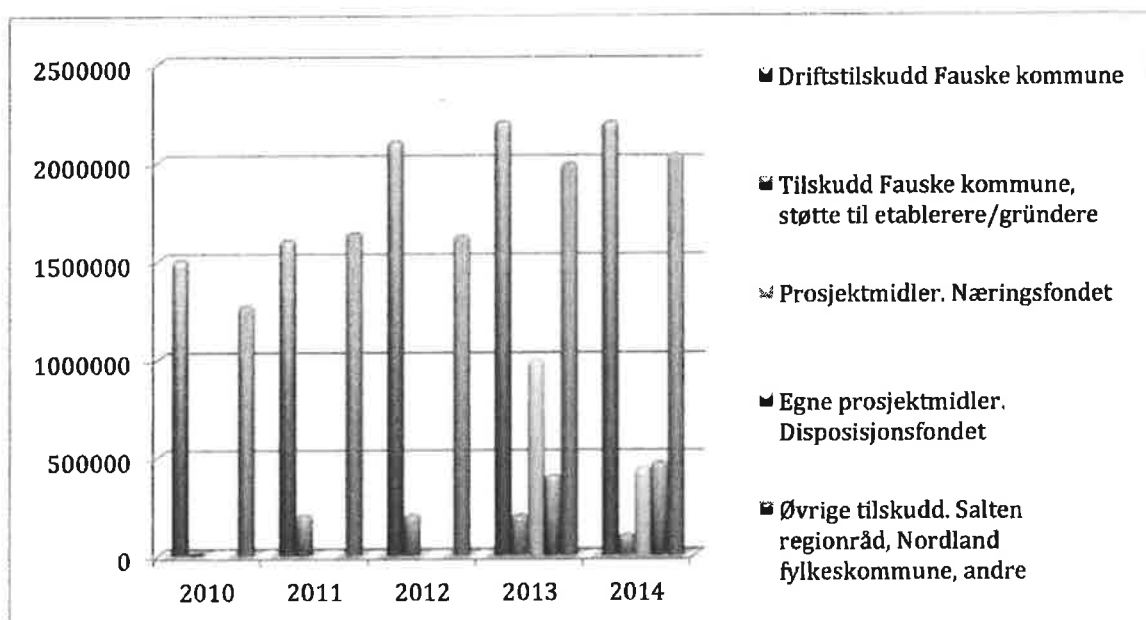
Først og fremst er Fauna kommunens redskap i næringsarbeid. Fauna KF skal være en profesjonell førstelinjetjeneste overfor bedrifter og etablerere. Ved å besitte kompetanse og kapasitet, i tillegg til etablert nettverk, er Fauna bindeledd til regionalt og nasjonalt virkemiddelsystem.

Fauna KF har utviklet seg som profesjonell prosjektorganisasjon, i stand til å utføre utviklingsoppgaver som eier ønskes utført.

Økonomi

Driftstilskuddet fra Fauske kommune var i 2014 på 2.2 mill. kroner. Foretaket hadde et regnskapsmessig overskudd på 43 000 kroner. Fauna har tilført driften midler fra disposisjonsfondet på 300 000 kroner. For 2014 var driftsinntektene på 6 078 000 kroner. Dette utgjør driftstilskudd, prosjektmidler og utleie av kompetanse.

Driftsutgiftene var 6 516 000 kroner. Når midler fra disposisjonsfondet tilbakeføres, er netto driftsunderskudd på 438 000 kroner.



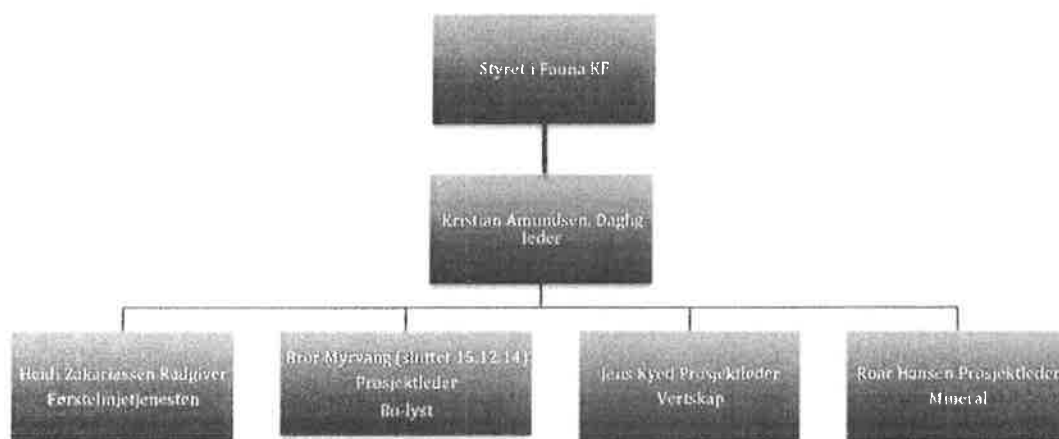
Figur 1. Inntekter for Fauna i 2014.

Slik figur 1 viser, drives prosjektene i Fauna KF med betydelig ekstern finansiering. Midler er bevilget gjennom Salten Regionråd, Nordland Fylkeskommune,

Fylkesmannen i Nordland, Innovasjon Norge, samt andre private og offentlige aktører.

Tilskuddet til etablererstøtten er redusert med 50 % fra året før fra 200 000 til 100 000 kroner. Fra 2013 til 2014 var det ingen økning på driftstilskuddet. Med en lønns- og prisøkning samt økt aktivitet i Fauna, er tilskuddet i realiteten redusert. Styret mener en oppjustering av driftstilskuddet bør skje, slik at aktiviteten i Fauna kan opprettholdes på minimum dagens nivå.

Organisasjon



Figur 2. Ledelse og ansatte i Fauna, pr. 31.12.2014.

Personell og kompetanse

Fauna hadde pr 31.12.14 fire ansatte. Bolystprosjektet og Sjunkehatten

Folkehøgskole sto uten prosjektleder ved årsskiftet, og nyansettelse for videreføring er foretatt i 2015.

Ansatte i Fauna har høyere utdanning og allsidig bakgrunn og kompetanse innen ledelse, samfunnsvitenskap, journalistikk, universitet, skoleverk, gruvedrift, frivillige organisasjoner og annet. Daglig leder tar master i *business administrasjon* ved Handelshøgskolen UiN. Styret ser seg fornøyd med den brede kompetansen

foretaket besitter. Men for fortsatt utvikling, er det viktig at Fauna er i forkant, slik at medarbeiderne får kompetanseheving når dette er nødvendig.

Helse, miljø og sikkerhet

Fauna leier lokaler i Sjøgården og foretaket hadde ved årsskiftet seks kontorer med møteroms-fasiliteter til disposisjon.

Sykefraværet var i 2014 under 1 %. Foretaket hadde ingen langtidssykemeldte. Det er ikke utarbeidet en egen plan for HMS i foretaket. Selskapet forurensrer ikke det ytre miljø.

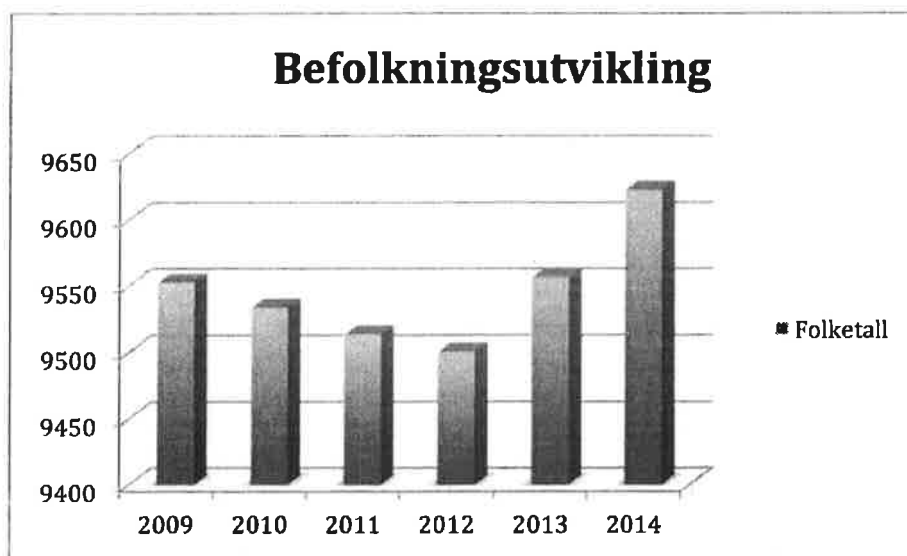
Likestilling

I 2014 var 4 menn og 1 kvinne ansatt i Fauna. (Ved årsskiftet var tallet 3 og 1.)

Kjønnfordelingen i styret er 3 kvinner og 2 menn, der styreleder er kvinne. Styret mener det ikke er grunn til å sette i gang tiltak i henhold til likestilling.

Befolkningsutvikling

I 2014 økte folketallet i Fauske til 9622 innbyggere. Sammenlignet med året før, var netto-økningen på 66 personer.



Figur 4. Befolkningsutvikling over 6 år i Fauske. Tallene er hentet fra SSB.

Fauske kommune har behov for en bærekraftig befolknings sammensetning. Arbeidet med å rekruttere arbeidsføre innbyggere i produktiv alder er viktig. Med et balansert aldersspekter, kan fellesskapets økonomiske, sosiale, institusjonelle og miljømessige aspekt ivaretas.

Aktiviteter og prosjekter i 2014

I 2014 vurderte eier avvikling av foretaket i nåværende form. Arbeidet med utvikling av organisasjonen, har derfor preget foretaket til en viss grad. Likevel har ansatte levert i forhold til prosjektene som pågår. Målet har som før vært å skape effektivitet og gjøre Fauna til en god samarbeidspartner, rådgiver og døråpner for næringslivet i Fauske. Situasjonen har likevel ført til at det har vært vanskelig å planlegge for fremtidige nye prosjekter.

Infrastruktur

Det er viktig å synliggjøre Fauske som trafikalt knutepunkt i landsdelen.

Gjennomføring av samferdselskonferanser har bidratt til å sette kommunen på kartet. Utfordringer rundt persontrafikk, gods, vei og bane er naturlige tema. I 2014 ble ytterligere en konferanse planlagt,. Den ble gjennomført over årsskiftet.

Tilrettelegging for å ivareta den økte godsmengden, gir nye utviklingsmuligheter for Fauske. Dette må skje i sammenheng med utvikling av Fauske sentrum og omlegging av Rv80 og E6. Etablering av døgnhvileplass på Krokdalsmyra, har gitt færre vogntog oppstilt i sentrum nattestid. Det skaper trivsel, miljøvennlighet og en hyggeligere by.

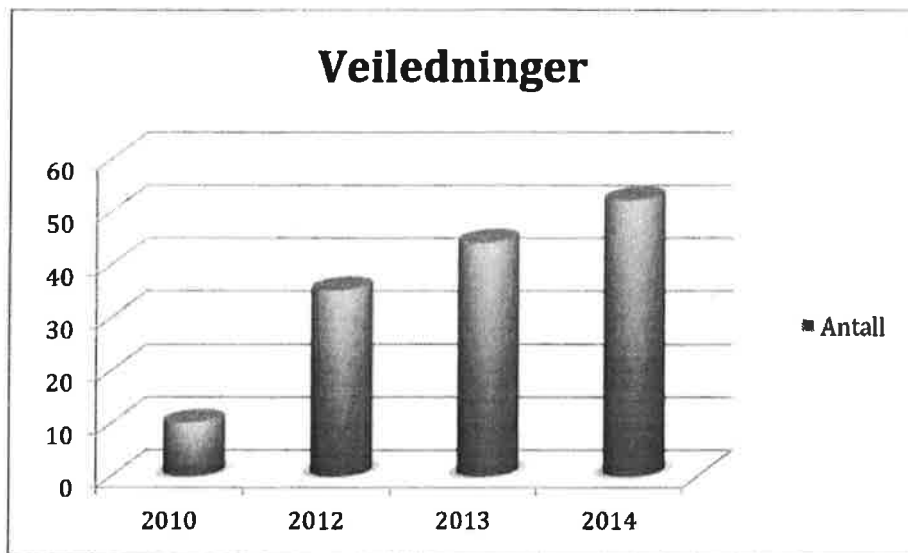
Fortsatt er det behov for bedret persontransport innen bo- og arbeidsregionen. Dette er en sak det jobbes kontinuerlig med. I hovedsak har arbeidet vært samordnet og gjennomført av prosjektleder for Vertskap. God dialog og påtrykk overfor NSB og øvrige statlige myndigheter er svært viktig.

Gjennom bolyst-prosjekt har arbeidet med infrastruktur som omfatter bredbånd til deler av kommunen. Fortsatt fins det områder der dette ikke er realisert. Å få på plass infrastruktur av denne art, er for mange grunnleggende for å kunne bosette seg eller etablere næring på stedet. Modellen som prosjektleder for Bolyst har etablert for utbygging av fiber, kan videreføres av kommunen for utbygging i andre områder. Slik Fauna ser det er det av stor betydning at dette er et arbeid som blir videreført og ferdigstilt av kommunen for å sikre og stimulere til videre utvikling og bosetting i kommunen.

Førstelinjetjenesten

En av hovedoppgavene til Fauna er å være førstelinjetjeneste for etablerere og gründere. Tjenesten omfatter veiledning før oppstart, samt oppfølging. For kommunen er det viktig at den som skal etablere seg kan gis et godt tilbud med rettledning og råd. Tjenesten omfatter blant annet hjelp til utvikling av forretningsplan og forretningsidé, orientering innen tilskuddsordninger og hjelp i søknadsprosesser.

Lokalisering er viktig for tilgjengelighet av tjenestetilbud. Styret anser det som avgjørende for ivaretagelse av integritet og konfidensialitet for besøkende.

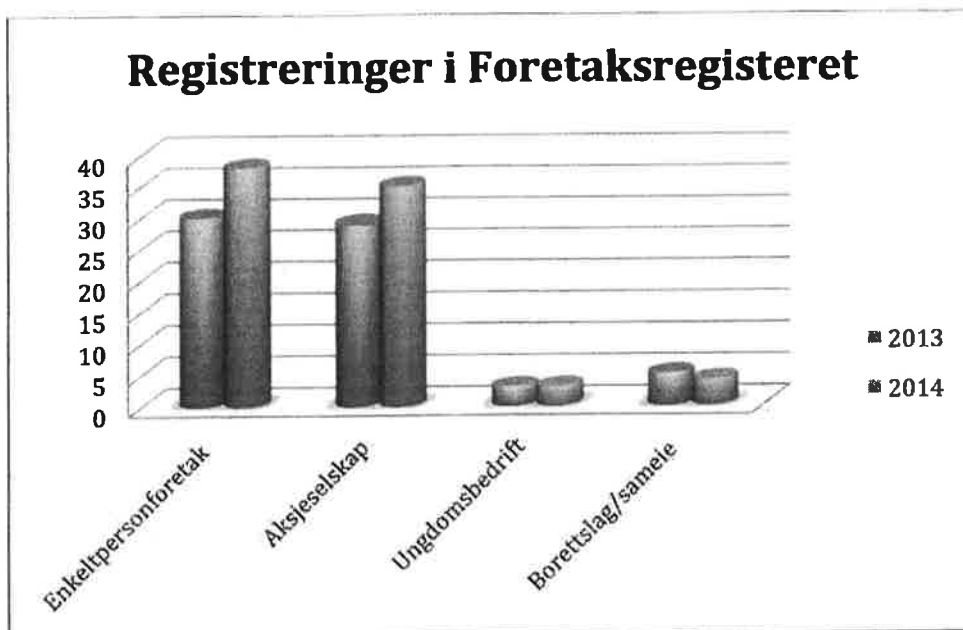


Figur 3. Veiledning gründere/etablerere.

Oversikten i fig 3 viser av antall veiledninger de siste årene. For 2014 var antallet 52 mot 44 året før.

Næringsutvikling

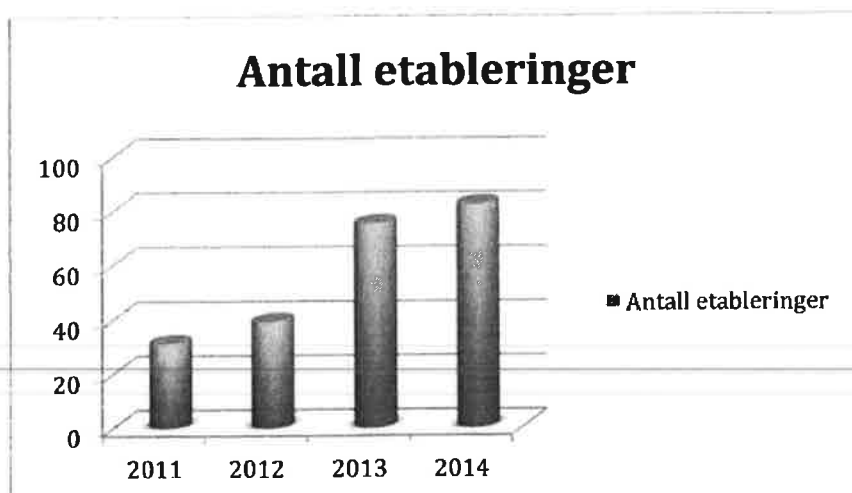
Fauske kommune har som mål å øke antall næringsaktører i kommunen. Derfor vil etablereropplæring og rådgiving fortsatt ha et sterkt fokus i Fauna. Ved årsslutt 2014, var det registrert 1376 foretak i enhetsregisteret med tilhørighet i Fauske. Tallet omfatter alle foretak med organisasjonsnummer. I 2013 var det tilsvarende tallet, 1346, som viser en økning på 30 foretak.



Figur 5. Sammenligning av nyregistreringer av forretningsmessig karakter de siste to årene. Tallene er hentet fra Brønnøysundregistrene.

I 2014 var det totalt 103 nyregistreringer i Fauske kommune. Av disse hadde 82 foretak forretningsmessig karakter. Veksten av nyregistrerte selskap som viste seg i 2013, har fortsatt også i 2014. At det er like mange nyopprettede aksjeselskaper som enkeltpersonforetak er gledelig.

Det var forventet en utflating av forholdet mellom enkeltpersonforetak og aksjeselskaper, men vi ser at veksten av aksjeselskaper er større. Tendensen er med på å styrke næringslivet i kommunen. Etablering av flere aksjeselskaper viser at den enkelte og virkemiddelapparatet har tro på etableringen, og tar dermed en større risiko i etableringsøyeblikket.



Figur 6. Antall etableringer med forretningsmessig karakter, registrert i foretaksregisteret de siste fire årene.

Vi ser fortsatt vekst i antall bedriftsetableringer. Det er viktig med langsiktig arbeid, der opplæring, veiledning, tilrettelegging, infrastruktur, oppfølging og nettverksbinding gir gode resultater.

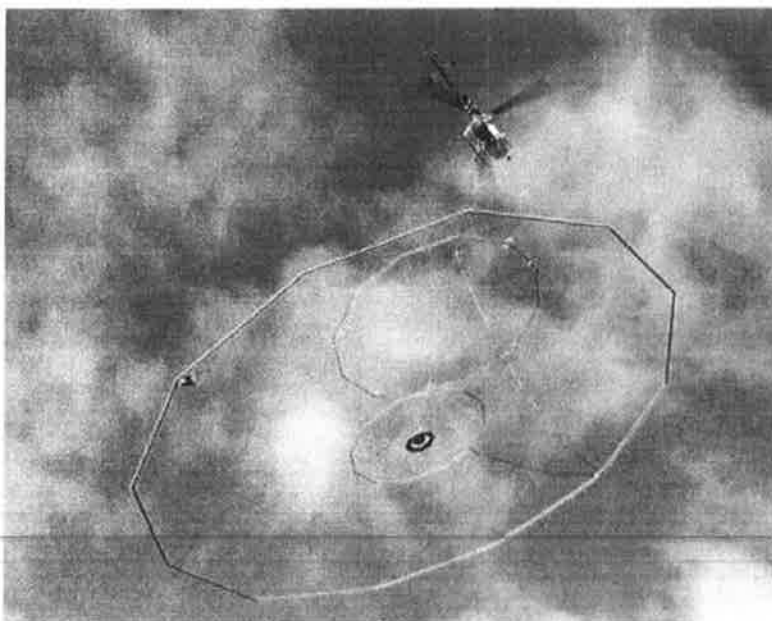
Oppfølging etablert næringsliv

Samtidig med at det satses på nye etableringer, vil Fauna KF opprettholde fokuset på eksisterende bedrifter. Som foregående år, fulgte Fauna opp det etablerte næringslivet med bedriftsbesøk. Styret ser det som en viktig oppgave med å tilrettelegge for å styrke lokalt næringsliv. Det skjer gjennom nær kjennskap til lokale forhold og utfordringer, Fauna virker som bindeledd til kommune og øvrige myndigheter.

Fauna har bistått næringsaktører i Fauske som døråpner for kontakt med andre næringsaktører – nasjonalt og internasjonalt. Det kontaktskapende arbeidet har vært viktig for å få utvikling av lokal kompetanse og for etablert forretningsmessige avtaler.

Mineralprosjektet

Prosjekt for utarbeiding av strategi for framtidig mineralutvinning i Fauske ble etablert i 2013. Prosjektet har fokus på mineralforekomstene i Sulitjelma og har vært delaktig i mineralkartlegging og letevirsomhet. Prosjektet har videre vært pådriver for en



konsekvensutredning for ny gruvedrift. Prosjektet har også arbeidet for å få en avklaring rundt hvem som skal påta seg kostnadene relatert til forhold knyttet til eksisterende forurensning fra tidligere gruveaktivitet der Staten har hovedansvaret.

Prosjektet har knyttet kontakter med flere

interessenter for utvinning. Prosjektet har videre hatt dialog med reindriftsnæringen

og andre aktører med ulike interesser i området. Det har også vært samtaler med sentrale norske myndigheter på flere nivå. Sommeren og høsten 2014 har Drake Resources gjennomført letevirsomhet i områdene rundt Sulitjelma. I tillegg har Nye Sulitjelma Gruver gjennomført diamantboringer i de samme områdene. For begge selskapene har undersøkelsene gitt positive indikasjoner på mulige drivverdige mineralforekomster.

Prosjektet er finansiert gjennom midler fra Nordland Fylkeskommune, Regionalt Næringsfond og tilskudd fra Fauske kommunes næringsfond. I tillegg selger Fauna rådgivningstjenester på forespørsel fra aktører innen mineral og mineralutvinning. Prosjektet er en langsiktige satsing fram mot høsten 2016. Det er planlagt aktivitet i hele 2015, bl.a. med å legge til rette for etablering av et ressurs- og kunnskapssenter for mineral i kommunen.

Start Opp Salten

Fauna KF har hatt prosjektansvar for Start Opp Salten i kursperiodene 2013/2014 og 2014/2015. Prosjektene er finansiert gjennom tilskudd fra Innovasjon Norge, deltakeravgift og en forpliktende samarbeidsavtale mellom samtlige ni kommuner i Salten.

Kommunenes egeninnsats er verdsatt til 720 000 kroner. Våren 2014 avsluttet Start Opp Salten 2013/2014, med presentasjon av forretningsplaner, utdeling av deltakerbevis og et stipend på 20 000 kroner til en av deltakerne.

Start Opp Salten 2014/2015 var det 10. i rekken.

Målt prosentvis i antall nye selskap som et direkte resultat av gjennomført etablereropplæringskurs, har Start Opp Salten vist seg å være effektivt. 65 % av deltakerne etablerer bedrift, mange av disse som aksjeselskap.

Overlevelsesraten for bedrifter med bakgrunn i



Start Opp Salten er høyere enn landsgjennomsnittet. De fleste etableringene etter kurset har 1-3 ansatte, men Start Opp Salten har også deltakere som har etablert bedrifter med 10-20 ansatte. Antall årsverk som direkte resultat av satsingen over den ti-årsperioden kursene har vært kjørt, er beregnet til 150-200 årsverk.

I samarbeid med Start Opp Salten, fikk Nordland Fylkeskommune høsten 2014 tilskudd fra IMDI til å lede en forsøksordning for å rekruttere innvandrere til etablereropplæringen. Prosjektet var ikke avsluttet ved årsskiftet. Start Opp Salten 2014-2015 avsluttes etter 2. kvartal 2015.

Sjunkhatten folkehøgskole

I 2013 startet arbeidet med en søknad til Utdanningsdirektoratet om godkjenning for opprettelse av Sjunkhatten folkehøgskole. Etablering av folkehøgskolen har en tidshorisont for godkjenning på 4 – 10 år og søknaden må fornyes årlig.

Forprosjektet har i 2014 hatt to hovedfokus: Primært har det vært viktig å bygge allianser med sentrale politikere. Dernest har det vært et viktig mål å få prosjektet inn på Statsbudsjettet for 2015. Søknaden har blitt fornyet og oppdatert fram mot den årlige søknadsfristen som for 2015 var den 27. mars. Gjennom lokal politisk støtte, et målrettet strategisk arbeid og utholdenhet vil skolen kunne bli en realitet.

Å etablere en folkehøgskole er samfunnsøkonomisk lønnsomt og vil tilføre Fauske et betydelig antall kompetansearbeidsplasser. Prosjektet har vært finansiert gjennom prosjektmidler fra Nordland Fylkeskommune, Fauske kommunes næringsfond samt interne prioriteringer.

Det vil bli utarbeidet en ny søknad for godkjenning av Sjunkhatten folkehøgskole. Det planlegges drift av folkehøgskoleprosjektet fram til utgangen av 2016.

Bolyst

Bolyst-prosjektet med tittelen *Nærmiljøutvalget som motor i lokalsamfunnsutvikling*, er eid av Fauske kommune og knyttet til Nærmiljøutvalget i Valnesfjord. Enhetsleder for kommunens planavdeling leder styringsgruppen. I 2014 ble det arbeidet med boligutvikling, fiber bredbåndutvikling og anskaffelser av film og nettsted.

Omsetting av boliger, tomtespørsmål og næringsutvikling har vært satsingsområder

for bolystprosjektet. Tilrettelegging for utvikling av Strømsnes sentrum ble derfor et aktuelt tema under workshop som ble arrangert i Valnesfjord. Til arrangementet møtte gjesteforelesere fra Fauske kommune, Nordland fylkeskommune og Agderforskning.

Erfaringene som er gjort i arbeidet med Bolyst har overføringsverdi som er formidlet videre til andre nærmiljøutvalg og til andre kommuner. I desember 2014 sluttet prosjektleder for å gå over i ny stilling. Ved årsskiftet var Fauna på søk etter ny prosjektleder.



Foto: Jens Kyed

Prosjektet er finansiert gjennom prosjektmidler fra Nordland Fylkeskommune, Fauske kommunes næringsfond samt statlige bolystmidler og vil videreføres ut 2015.

Vertskapsprosjektet

I 2014 ble vertskapsprosjektet videreført med satsing på besøksnæring, oppfølging av turistinformasjonen, markedsføring av Fauske og synliggjøring av tilbud i kommunen på Reitan. Samtidig ble den lokale og regionale satsingen innen reiseliv fulgt opp gjennom samarbeid med Visit Bodø.

I 2014 ble det klart at Nordland Fylkeskommune ville støtte videreutvikling av Sjønstå Gård. Vertskapsprosjektet er en naturlig del av arbeidet for utvikling av besøksnæringen. I tillegg har turistinformasjonen og arbeid fram mot et felles destinasjonsselskap for Salten har vært prioritert.

Som en del av vertskapsprosjektet ble det utarbeidet en velkomstpakke med informasjonsbrosjyre til nye innbyggere. Arbeidet foregikk i samarbeid med kommunikasjonsrådgiver i kommunen.

Prosjektet har fokusert på infrastruktur og kommunikasjoner knyttet til samordning av tog og buss. Det har vært viktig å se Fauske som en del av en felles arbeidsregion,

der Bodø og Indre Salten er knyttet sammen. Fauna var vertskap for samferdselsministeren da han var på gjennomreise i kommunen. I samarbeid mellom Fauske, Saltdal og Bodø kommuner samt Regionrådet, ble det gjort framstøtet som resulterte i en bevilgning på fire millioner til Salten-pendelen på Statsbudsjettet. Tilskuddet gir kapasitetsøkning samt fire flere avganger mellom Bodø og Rognan.

I samarbeid med flere aktører deltok Fauna i et Interreg-forprosjekt som ga likevel innbringende avtaler for bedrifter i Fauske. Det jobbes aktivt på norsk og svensk side for et Interreg hovedprosjekt som kan omfatte reiseliv, utdanning, næringsliv, infrastruktur/logistikk og mineral.

Vertskapsprosjektet var i 2014 finansiert gjennom prosjektmidler fra Fauske kommunes næringsfond og disposisjonsfondet i Fauna. Avslutting og evaluering av prosjektet er våren 2015.

Ildsjelnettverk

Prosjektet ble opprettet etter forespørsel fra Salten Regionråd. I samarbeid med Bolyst, Valnesfjord Nærmiljøutvalg, Salten Regionråd og Distriktsenteret, ble den siste av to planlagte regionale konferanser gjennomført. Målet var å grunnlegge et fellesskap for ildsjeler og skape en arena for kunnskapsformidling. Samlingene har gitt faglig påfyll og inspirasjon.

Årets konferanse tok for seg to temaer; møteplassen som arena for utvikling og samfunnsentreprenøren. I den faglige delen av konferansen, ble det påpekt viktigheten av å skape næring av de lokale forutsetningene som fins. Opprettelse av et eget nettverk, gjør det enklere å dele erfaringer, kunnskap eller informasjon med mange. Nettverkssiden drives av Valnesfjord Nærmiljøutvalg.

Tilbakemeldingene om inspirasjon har vært mange og bidratt til å skape lokal organisert aktivitet. Prosjektet ble oppfordret på det sterkeste til å fortsette arbeidet med flere konferanser. Med å samle kunnskap rettet mot samfunnsentreprenører og ildsjeler, har Fauna bidratt direkte til kunnskapsbasert samfunnsutvikling i regionen.

Aktiviteten var finansiert gjennom deltakeravgifter på seminarene samt med økonomisk støtte fra Salten Regionråd.

Fortsatt drift

Det framlagte resultatregnskapet og balansen med tilhørende noter, gir et bilde over selskapets drift og stilling. Årsregnskapet er utarbeidet under forutsetning om fortsatt drift, og styret bekrefter at forutsetningen for dette er tilstede.

Disponering av årets resultat

Selskapets regnskapsmessige resultat på 43 079 kroner overføres til disposisjonsfondet. Disponeringen av midlene er i tråd med foretakets strategiske og langsiktige behov samt med arbeidet med vedtatte prosjekter og satsninger.

Fauske, 8. april 2015.

Tove Buschmann-Rise
Styreleder

Mona Myhre Pedersen
Styrets nestleder

Geir Wennberg
Styremedlem

Iselin Marstrander
Styremedlem

Størker Bjørnstad
Styremedlem

Fauske Utviklings- og Næringssselskap KF

Balanseregnskap 2014

	Note	Balanse 2014	Balanse 2013
EIENDELER			
Anleggsmidler			
Faste eiendommer og anlegg			
Utstyr, maskiner og transportmidler	3	121 664	149 275
Pensjonsmidler	7	1 122 634	655 309
Sum anleggsmidler		1 244 298	804 584
Omløpsmidler			
Kortsiktige fordringer	6	1 849 977	1 569 365
Premieavvik	6/7	-25 801	45 788
Kasse, postgiro, bankinnskudd	6	1 059 447	2 209 869
Sum omløpsmidler		2 883 623	3 825 022
SUM EIENDELER		4 127 921	4 629 606
EGENKAPITAL OG GJELD			
Egenkapital			
Disposisjonsfond	4	2 141 497	1 843 164
Bundne driftsfond	4	0	124 335
Regnskapsmessig overskudd	4	43 079	598 333
Regnskapsmessig underskudd		0	0
Udekket i investeringsregnskap		0	0
Kapitalkonto	5	-190 299	23 807
Sum egenkapital		1 994 277	2 589 639
Gjeld			
Langsiktig gjeld			
Pensjonsforpliktelse	7	1 434 597	780 777
Sum langsiktig gjeld		1 434 597	780 777
Kortsiktig gjeld			
Annen kortsiktig gjeld	9	699 047	1 259 190
Sum kortsiktig gjeld		699 047	1 259 190
SUM EGENKAPITAL OG GJELD		4 127 921	4 629 606

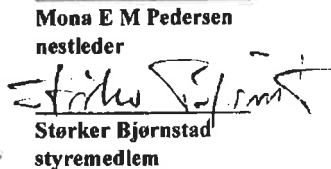
31. desember 2014
Fauske den 24.3.2015



Tove Eli Buschmann
styreleder

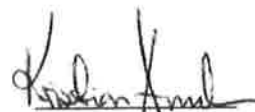


Geir Wenberg
styremedlem



Mona E M Pedersen
nestleder

Størker Bjørnstad
styremedlem



Kristian Amundsen
daglig leder



Iselin Marstrander
styremedlem

Fauske Utviklings- og Næringselskap KF

Noter 2014, side 1 av 3

NOTE 1 - Regnskapsprinsipper

Årsregnskapet er utarbeidet i henhold til bestemmelsene i kommuneloven, forskrifter og god kommunal regnskapskikk. All tilgang av midler i løpet av året som vedrører foretakets virksomhet fremgår av driftsregnskapet. Regnskapsføring av tilgang og bruk av midler bare i balanseregnskapet gjøres normalt ikke.

Alle utgifter, utbetalinger, inntekter og innbetalinger er regnskapsført brutto. Dette gjelder også interne finansieringstransaksjoner. Alle kjente utgifter, utbetalinger, inntekter og innbetalinger i året er tatt med i årsregnskapet, enten de er betalt eller ikke.

I balanseregnskapet er anleggsmidler eiendeler bestemt til varig eie eller bruk for foretaket. Andre eiendeler er omløpsmidler, dersom disse forfaller til betaling innen ett år etter anskaffelsestidspunktet.

NOTE 2 - Spesifikasjon av overføringer mellom foretak og kommunekasse

Av bokført beløp utgjør følgende overføringer mellom foretak og kommunekasse:

Overføringer fra kommunekassen:	2014	2013
Overføring fra Fauske kommune	3 289 293	3 489 347
Overføringer til kommunekassen:	2014	2013
Overføring til Fauske kommune	0	0

NOTE 3 - Anleggsmidler

Fauna følger inndelingen av anleggsmidler og avskrivningsplan i hhtil regnskapsforskriftens § 8.

Pr. 31.12. har vi følgende anleggsmiddelgrupper med tilhørende avskrivningsplan:

Anleggsmiddelgruppe	Avskrivn. plan	Eiendeler
Gruppe 1	5 år:	EDB-utstyr, kontormaskiner og lignende.
Gruppe 2	10 år:	Anleggsmaskiner, maskiner, inventar og utstyr, verktøy og
Anleggsmiddelgruppe		
Data	1	2 Totalt
IB 2014	0	149 275
Sum av Tilgang		0
Sum av Avgang		0
Sum av Årets Avskrivning	0	-27 611
Sum av Tap		0
Sum av Gevinst		0
UB 2014	0	121 664

NOTE 4 - Spesifikasjon av samlede avsetninger og bruk av avsetninger i regnskapsåret

Disposisjonsfond: avsetninger og bruk av avsetn	Saldo pr. 01.01.	Bevegelse	Saldo pr. 31.12.
Disposisjonsfond	1 843 164	298 333	2 141 497
Regnskapsmessig merforbruk			0
Regnskapsmessig mindreforbruk		43 079	43 079
Udekket	0	0	0
Totalt	1 843 164	341 412	2 184 576

Disposisjonsfond er til styrets frie disposisjon til drifts- og investeringsformål.

Bundet fond: avsetninger og bruk av avsetninger	Saldo pr. 01.01.	Bevegelse	Saldo pr. 31.12.
Vertskap	0	0	0
Tilflytningsprosjekt	-20 878	20 878	0
Mineralprosjekt	-103 457	103 457	0
Totalt	-124 335	124 335	0

UB 31.12 viser saldo bundet fond.

Bruk av midler fra bundet driftsfond er bundet til et bestemt formål og kan ikke endres av kommunestyret.

Fauske Utviklings- og Næringssekskap KF

Noter 2014, side 2 av 3

NOTE 5 - Kapitalkonto

Debetposterings i året		Kreditposterings i året:	
		IB 01.01 (kapital)	23 807
Avskrivning inventar og utstyr	27 611	Aktivering inventar og utstyr	0
Netto endring pensjonsforpliktelse	653 820	Pensjonsmidler	467 325
Balanse (UB Kapital)	-190 299		

NOTE 6 - Endring i arbeidskapitalen

DRIFTSREGNSKAP/INVEST.REGNSKAP	Regnskap 2014	Regnskap 2013
Anskaffelse av midler		
Inntekter driftsdel	6 077 732	5 979 194
Innbetaling ved eksterne finanstransaksj	29 592	38 544
Sum anskaffelse av midler	6 107 324	6 017 738
Anvendelse av midler		
Utgifter driftsdel	6 487 934	5 881 944
Utgifter investeringsdel	0	0
Utbetaling ved eksterne finanstransaksj.	646	
Sum anvendelse av midler	6 488 580	5 881 944
Anskaffelse - anvendelse av midler	-381 256	135 793
ENDRING ARBEIDSKAPITAL	-381 256	135 793
BALANSE:	Regnskap 2014	Regnskap 2013
Omløpsmidler		
Endring betalingsmidler	-1 150 422	-241 520
Endring kortsiktige fordringer	280 612	1 168 619
Endring premieavvik	-71 589	65 074
Endring omløpsmidler	-941 399	992 173
Kortsiktig gjeld	560 143	-856 380
Endring annen kortsiktig gjeld	560 143	-856 380
ENDRING ARBEIDSKAPITAL	-381 256	135 793

En positiv endring av arbeidskapitalen viser at betalingsevnen/likviditeten er styrket.

NOTE 7 Pensjonsforpliktelser

KLP - Fauna KF

Årets netto pensjonskostnad spesifisert

	2013	2014
Årets pensjonskostnad spesifisert		
Nåverdi av årets pensjonsopptjening	202 996	456 082
Rentekostnad av påløpt pensjonsforpliktelse	27 350	54 595
Brutto pensjonskostnad	230 346	510 677
Forventet avkastning på pensjonsmidlene	24 898	40 881
Netto pensjonskostnad	205 448	469 796
Sum amortisert premieavvik	-2 453	3 493
Administrasjonskostnader	14 090	28 018
Samlet pensjonskostnad inkl adm.kostnader	217 085	501 307

Fauske Utviklings- og Næringssselskap KF

Noter 2014, side 3 av 3

Årets premieavvik	2013	2014
Innbetalt premie	264 910	405 174
- Netto pensjonskostnad	205 448	469 796
= Årets premieavvik	59 462	-64 622
Arb.giveravg. av premieavvik	3 033	-3 296

Akkumulert premieavvik	2014
Akkumulert premie pr 31.12. forrige år	43 566
Årets premieavvik	-64 622
- amortisert premieavvik	3 493
Akkumulert premieavvik pr 31.12.	-24 548

Pensjonsmidler, Pensjonsforpliktelser og beregn.akkumulert premieavvik og beregn.forutsetninger	Aktuarberegnet pensj.poster	Bokførte pensj.poster	Arbeids-giveravg.	Estimat-avvik
Pensjonsmidler 31.12.	1 122 634	1 122 634		21 270
Pensjonsforpliktelse 31.12.	1 419 459	-1 419 459		197 691
Netto bokført pensjonsforpliktelse 31.12. med aga		-296 825	-15 138	
Akkumulert premieavvik 31.12. med aga		-24 548	-1 252	-3 493
Netto ikke bokført estimatavvik				215 468

Økonomiske forutsetninger og annet	2014
Avkastning på pensjonsmidler	4,65 %
Diskonteringsrente	4,00 %
Årlig lønnsvekst	2,97 %
Årlig G-regulering	2,97 %

Estimatavvik 2014	Fra tidl. år	Årets	Amortisert	Pr 31.12.
Estimatavvik pensjonsmidler	0	21 270	-3 493	17 777
Estimatavvik pensjonsforpliktelse		197 691		197 691
Netto ikke bokført estimatavvik		218 961	-3 493	215 468

Akkumulerte tall fra tidligere år fremkommer i aktuarberegningen for 2014

NOTE 8 - Godtgjørelser

Godtgjørelser	Beløp
Daglig leder	730 127
Styret	125 000
Revisjonshonorar	28 000

NOTE 9 - Fordringer og gjeld til kommunale virksomheter

Foretak og særregnskaper	Fordringer	Kortsiktig gjeld	Løngiktig gjeld
Bodø Kommune		96 705,00	

Fauske Utviklings- og Næringssselskap KF

Driftsregnskap 2014

	Note	Regnskap 2014	Reg. budsjett 2014	Regnskap 2013
Driftsinntekter				
Andre salgs- og leieinntekter		187 910	145 000	122 620
Overføringer med krav til motytelse	2	2 359 183	2 187 027	1 734 628
Andre overføringer		3 530 638	3 711 600	4 121 946
Sum driftsinntekter		6 077 732	6 043 627	5 979 194
Driftsutgifter				
Lønnsutgifter inkl sosiale utgifter	8	3 827 298	3 930 730	3 072 135
Kjøp av varer og tjenester som inngår i tj.prod		2 197 813	2 456 230	2 330 166
Overføringer		462 822	240 000	480 643
Avskrivninger	3	27 611		27 611
Fordelte utgifter		0	-283 333	-1 000
Sum driftsutgifter		6 515 545	6 343 627	5 909 555
BRUTTO DRIFTSRESULTAT		-437 813	-300 000	69 638
Finansposter				
Renteinntekter	6	29 592		38 544
Renteutgifter	6	646		0
Sum finansposter		28 946	0	38 544
Motpost avskrivninger	3	27 611		27 611
NETTO DRIFTSRESULTAT		-381 256	-300 000	135 793
Intern finansiering				
Bruk av tidligere års overskudd		598 333	598 333	536 427
Bruk av disposisjonsfond		300 000	300 000	400 000
Bruk av bundne driftsfond		124 335		186 875
Sum bruk av avsetninger		1 022 668	898 333	1 123 302
Overført til investeringsregnskapet				
Dekning av tidl. års regnsk.m. underskudd				
Avsatt til disposisjonsfond	4	598 333	598 333	536 427
Avsatt til bundne driftsfond	4	0		124 335
Sum avsetninger		598 333	598 333	660 762
ÅRETS REGNSK.MESSIGE OVERSKUDD		43 079	0	598 333

Fauske Utviklings- og Næringssselskap KF

Investeringsregnskap 2014

	Note	Investering 2014	Budsjett 2014	Investering 2013
Investeringer:				
Investeringer i anleggsmidler		0	0	0
Avsetninger				0
Årets finansierungsbehov		0	0	0
Sum ekstern finansiering				
		0	0	0
Dekket slik:				
Overført fra driftsdelen				0
Bruk av avsetninger				0
Sum finansiering		0	0	0
UDEKKET/UDISPONERT I ÅR				
		0	0	0

SKU
10.09.15
JNR 15/211
ARK 413
8.3

Kommunestyret i Fauske kommune

Deres ref.: *

Vår ref.: 4240 E5.1

Dato: 10. april 2015

REVISORS BERETNING

Uttalelse om særregnskapet

Vi har revidert særregnskapet for Fauna KF som viser et negativt netto driftsresultat på kr 381 256,- og et regnskapsmessig mindreforbruk på kr 43 079,-. Særregnskapet består av balanse per 31. desember 2014, driftsregnskap og investeringsregnskap for regnskapsåret avsluttet per denne datoen, og en beskrivelse av vesentlige anvendte regnskapsprinsipper og andre noteopplysninger.

Styret og daglig leders ansvar for særregnskapet

Styret og daglig leder er ansvarlig for å utarbeide særregnskapet og for at det gir en dekkende fremstilling i samsvar med lov, forskrift og god kommunal regnskapskikk, og for slik intern kontroll som styret og daglig leder finner nødvendig for å muliggjøre utarbeidelsen av et særregnskap som ikke inneholder vesentlig feilinformasjon, verken som følge av misligheter eller feil.

Revisors oppgaver og plikter

Vår oppgave er å gi uttrykk for en mening om dette særregnskapet på bakgrunn av vår revisjon. Vi har gjennomført revisjonen i samsvar med lov, forskrift og god kommunal revisjonsskikk i Norge, herunder International Standards on Auditing. Revisjonsstandardene krever at vi etterlever etiske krav og planlegger og gjennomfører revisjonen for å oppnå betryggende sikkerhet for at særregnskapet ikke inneholder vesentlig feilinformasjon.

En revisjon innebærer utførelse av handlinger for å innhente revisjonsbevis for beløpene og opplysningene i særregnskapet. De valgte handlingene avhenger av revisors skjønn, herunder vurderingen av risikoene for at særregnskapet inneholder vesentlig feilinformasjon, enten det skyldes misligheter eller feil. Ved en slik risikovurdering tar revisor hensyn til den interne kontrollen som er relevant for foretakets utarbeidelse av et særregnskap som gir en dekkende fremstilling. Formålet er å utforme revisjonshandlinger som er hensiktsmessige etter omstendighetene, men ikke for å gi uttrykk for en mening om effektiviteten av foretakets interne kontroll. En revisjon omfatter også en vurdering av om de anvendte regnskapsprinsippene er hensiktsmessige og om regnskapsestimaterne utarbeidet av ledelsen er rimelige, samt en vurdering av den samlede presentasjonen av særregnskapet.

Etter vår oppfatning er innhentet revisjonsbevis tilstrekkelig og hensiktsmessig som grunnlag for vår konklusjon.

Hovedkontor Fauske

Postadresse: Postboks 140, 8201 Fauske
Besøksadresse: Torggata 10, 2 etg
Telefon: 75 61 03 80
Faks: 75 61 03 89

Avdeling Bodø

Postadresse: Postboks 429, 8001 Bodø
Besøksadresse: Posthusgården, Havnegata 9
Telefon: 75 61 03 90
Faks: 75 61 03 98

Konklusjon

Etter vår mening er særregnskapet avgitt i samsvar med lov og forskrifter og gir i det alt vesentlige en dekkende fremstilling av den finansielle stillingen til Fauna KF per 31. desember 2014, og av resultatet for regnskapsåret som ble avsluttet per denne datoen i samsvar med lov, forskrift og god kommunal regnskapsskikk i Norge.

Uttalelser om øvrige forhold

Konklusjon om særbudsjett

Basert på vår revisjon av særregnskapet som beskrevet ovenfor, mener vi at de disposisjoner som ligger til grunn for særregnskapet i det alt vesentlige er i samsvar med budsjettvedtak, og at budsjettbeløpene i særregnskapet stemmer med regulert budsjett.

Konklusjon om årsberetningen

Basert på vår revisjon av særregnskapet som beskrevet ovenfor, mener vi at opplysningene i årsberetningen om særregnskapet er konsistente med særregnskapet og er i samsvar med lov og forskrifter.

Konklusjon om registrering og dokumentasjon

Basert på vår revisjon av særregnskapet som beskrevet ovenfor, og kontrollhandlinger vi har funnet nødvendig i henhold til internasjonal standard for attestasjonsoppdrag (ISAE)3000 «Attestasjonsoppdrag som ikke er revisjon eller forenklet revisorkontroll av historisk finansiell informasjon», mener vi at ledelsen har oppfylt sin plikt til å sørge for ordentlig og oversiktlig registrering og dokumentasjon av foretakets regnskapsopplysninger i samsvar med lov og god bokføringskikk i Norge.



Per Asbjørn Andersen
Oppdragsansvarlig revisor

KOPI: Kontrollutvalget i Fauske
Fauna KF