

Årsberetning



Fauna KF



Foto: Renate Solli

2015

Foretaket

Fauna KF er et kommunalt foretak etablert i 2005, eid i sin helhet av Fauske kommune. Foretaket er kommunens høringsinstans i næringssspørsmål, og har ansvaret for næringsutvikling. Som nærings- og stedsutviklingsorgan skal Fauna være en pådriver og sparringspartner i næringssspørsmål. Gjennom førstelinjetjenesten tilbyr Fauna profesjonell ledelse og kompetanse til gründere og etablerte aktører. Strategi- og handlingsplanen er foretakets styringsverktøy for selskapets aktivitet.

Strategi- og handlingsplan

Strategi- og handlingsplanen er Faunas arbeidsdokument og gjeldende plan 2012-2015 ble vedtatt av kommunestyret juni 2012. Styret reviderer planen årlig. I det daglige er planen retningsgivende for foretakets arbeid. Arbeidet med revisjon av Strategi- og handlingsplanen ble påbegynt høsten 2015 og vil fremlegges for godkjenning av kommunestyret 2. kvartal 2016. I strategiplanen har en pekt seg ut fem innsatsområder. *Nyskaping, Kompetanse og samhandling, Infrastruktur og næringsvennlig tilrettelegging, Synliggjøring av Fauske og våre fortrinn og Attraktivt bosted*. For innsatsområdene som omhandler *Synliggjøring av Fauske og våre fortrinn og Attraktivt bosted*, ligger hovedansvaret hos kommunen, men Fauna har vært engasjert i innsatsområdene, og har hatt flere prosjekter rettet mot disse.

Driften

Prosjektene i Fauna er av både lokal, regional og nasjonal karakter. Arbeidet har foregått i samarbeid med næringslivet, nyetablerere, fylket, ulike departement, forskningsmiljø, kunnskapspark, frivillige, kommunen samt andre aktører i regionen, og har bidratt til felles samling om satsinger i utviklingsprosjekter som er viktig for kommunen som helhet. Det gode samarbeidet som strekker seg utover kommunegrensene, gjør Fauna til en synlig utviklingsaktør i regionen.

Selskapets virksomhet

Styrets arbeid

Styret har avholdt totalt 6 møter, og behandlet 49 saker. Styret har i 2015 lagt 1 møte til en bedrift i kommunen, der det ble orientert om status. Nytt styre ble konstituert 2.juni 2015. Ved valg av nytt styre ble det også vedtatt endringer i vedtektene som omfatter styresammensetning. I stedet for personlige vararepresentanter, er det valgt to vararepresentanter til styret.

Styret

Ståle Indregård, styreleder

Geir Wenberg, nestleder

Odd Emil Ingebrigtsen, styremedlem

Alice Brekke, styremedlem

Hanne Løkås Veigård, styremedlem

Vararepresentanter

Ann Mari Zahl

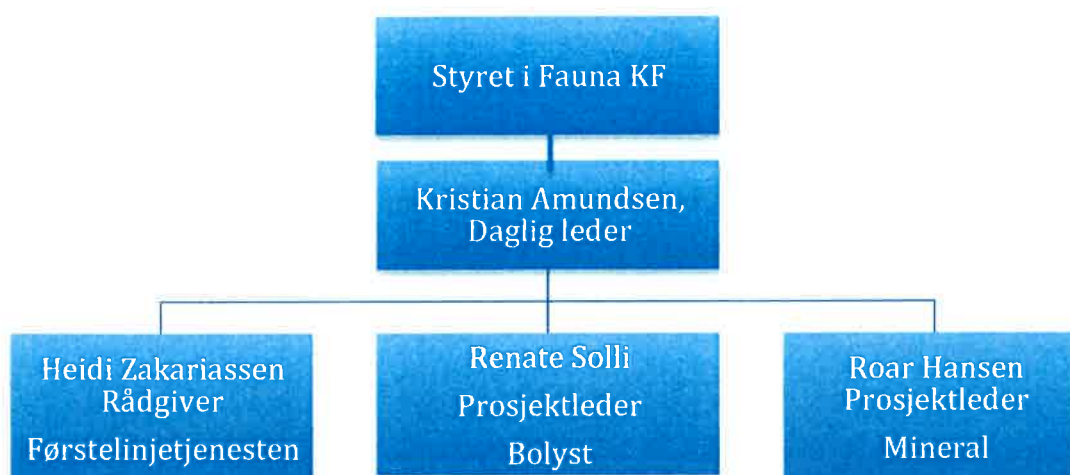
Endre Grønnslett



Foto: Heidi Zakariassen

Styret i Fauna: Alice Brekke, Geir Wenberg, Odd Emil Ingebrigtsen, Hanne Løkås Veigård og Ståle Indregård.

Organisasjon



Figur 1. Ledelse og ansatte i Fauna, pr. 31.12.2015.

Personell og kompetanse

Fauna hadde pr 31.12.15 fire ansatte. Fra nyttår fikk prosjektet, *Sjunkhatten Folkehøgskole* ny prosjektleder; Anne Stenhammer, som fungerte i stillingen frem til juli 2015. Fra sommeren av ble det jobbet videre for å få på plass ny prosjektleder for videreføring av prosjektet. *Vertskapsprosjektet* ble slutført i april 2015 og prosjektleder Jens Kyed sluttet med det i Fauna.

Ansatte i Fauna har høyere utdanning og allsidig bakgrunn fra og kompetanse innen ledelse, samfunnsvitenskap, journalistikk, universitet, skoleverk, gruvedrift, frivillige organisasjoner og toppidrett. Styret ser seg fornøyd med den brede kompetansen foretaket besitter. For fortsatt utvikling, er det viktig at medarbeiderne i Fauna får kompetanseheving når dette er nødvendig.

Helse, miljø og sikkerhet

Fauna leier lokaler i Sjøgården og foretaket hadde ved årsskiftet seks kontorer med møteroms-fasiliteter til disposisjon.

Sykefraværet var i 2015 under 1 %. Foretaket hadde ingen langtidssykemeldte, skader eller ulykker. Det er ikke utarbeidet en egen plan for HMS i foretaket. Selskapet forurensar ikke det ytre miljø.

Likestilling

I 2015 var 3 menn og 3 kvinner ansatt i Fauna. (Ved årsskiftet var tallet 2 og 2.)

Kjønnsfordelingen i styret er 2 kvinner og 3 menn, der styreleder er mann. Styret mener det ikke er grunn til å sette i gang tiltak i henhold til likestilling. Likevel er det viktig for styret og ledelsen å ha øye for at denne fordelingen opprettholdes og er oppmerksom på det i arbeidet framover.

Etiske retningslinjer

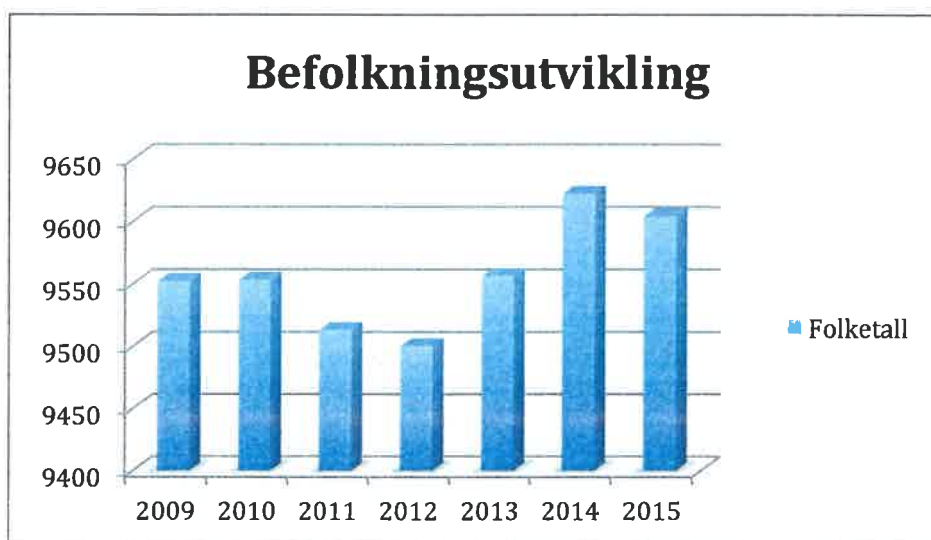
Fauna eies i sin helhet av Fauske kommune, med kommunestyret som øverste styringsorgan. Dette innebærer at selskapets virksomhet og fremferd må være innenfor etisk aksepterte normer. For å oppnå tillit må Fauna KF opptre aktsomt, redelig og lojalt rette seg etter lovverk og andre bestemmelser fra offentlige myndigheter.

Fauske kommune ved formannskapet og kommunestyret, samarbeidspartnere og våre kunder må også oppfatte at dette er tilfelle. Foretaket forholder seg derfor til de vedtak som blant annet omfatter strategier og oppgaver i gjennomføring av vedtak som er fattet.

I den daglige driften er mye arbeid knyttet til publikum. I slike forhold er kort responstid, diskresjon og ryddighet viktige styringsverktøy. Internt arbeider både ansatte og styret for å implementere gode retningslinjer for at foretaket skal yte sitt beste. Fauna KF sine etiske retningslinjer gjelder for styret, alle ansatte, og andre som opptre på vegne av Fauna KF. Ledere har et spesielt ansvar for å gjøre retningslinjene kjent.

Befolkningsutvikling

I 2015 ble folketallet i Fauske redusert til 9604 innbyggere. Sammenlignet med året før på 9622, er det en nedgang på 18 personer.



Figur 2. Befolkningsutvikling over 6 år i Fauske. Tallene er hentet fra SSB.

Fauske kommune har behov for en bærekraftig befolkningssammensetning. Arbeidet med å rekruttere arbeidsføre innbyggere i produktiv alder er viktig. Med et balansert aldersspekter, kan fellesskapets økonomiske, sosiale, institusjonelle og miljømessige aspekt ivaretas.

Aktiviteter og prosjekter i 2015

Proessen med vurdering om avvikling av foretaket i nåværende form startet i 2014. Dette ga store ringvirkninger for 2015. Arbeidet med utvikling av organisasjonen har preget foretaket i 2015. Det resulterte i at det var vanskelig å planlegge for nye prosjekter samt at det skapte usikkerhet rundt fremtidig arbeidssituasjon for de ansatte. Utad skapte usikkerheten en oppfatning om at foretaket allerede var opphørt, og henvendelser i førstelinjetjenesten gikk ned. I perioden valgte en ansatt å fratru sin stilling. Til tross for dette har de ansatte levert i forhold til prosjektene som pågår.

På oppdrag fra Rådmannen i Fauske kommunen fikk Essensi ved Berit Laastad, i oppgave å evaluere Fauna og næringsarbeidet i kommunen, og resultatene ble fremlagt i rapport *Evaluering av Fauna og organisering av næringsarbeidet i kommunen*. I fremlagt rapport blir organiseringen foreslått videreført og nye aktuelle oppgaver som ble foreslått var forvaltning av næringsfondet samt oppgaver innen samfunnsutvikling. Faunas fremtid var oppe til behandling i kommunestyret den 26.03.15 der det i sak, KOM-016/15 ble enstemmig vedtatt videre drift av Fauna som et kommunalt foretak. I samme sak ble det nedsatt en valgkomite for valg av nytt styre.

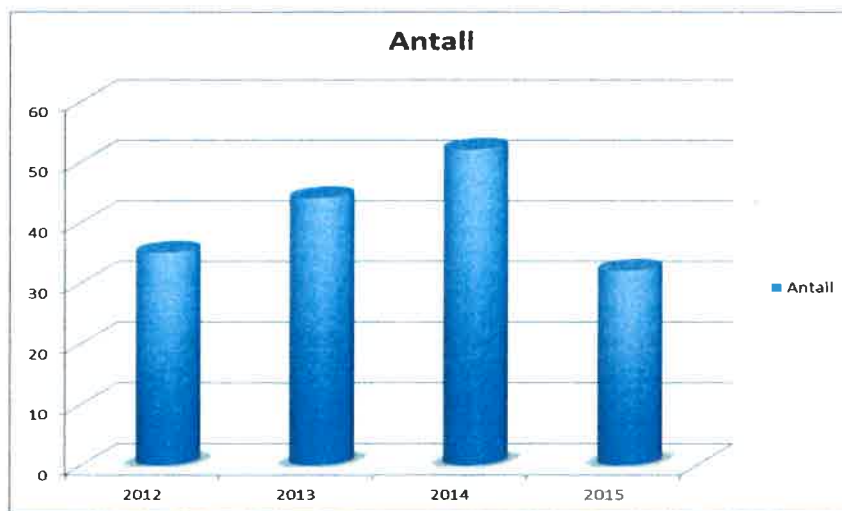


Foto: Fauna

Nyskaping

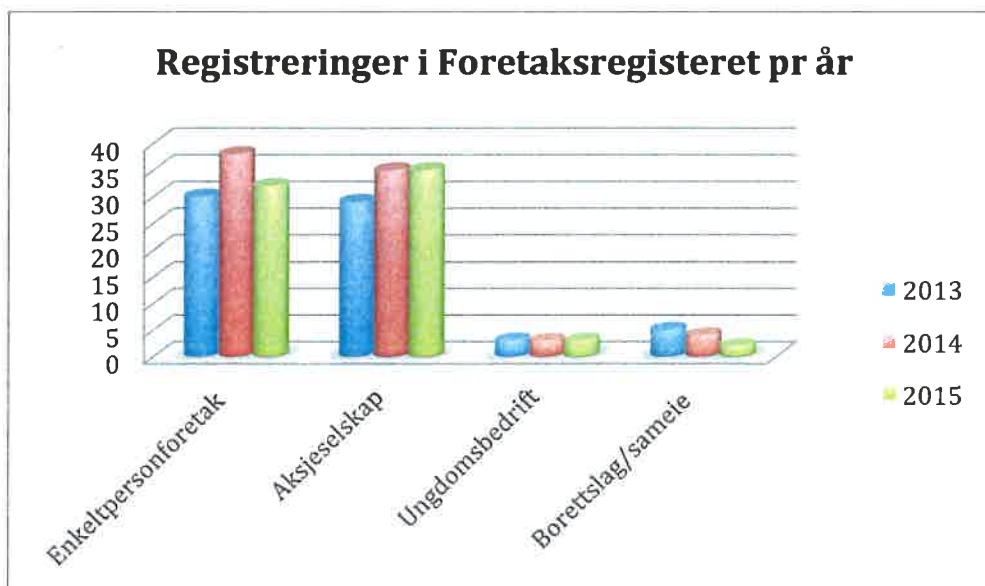
En av hovedoppgavene til Fauna er å være førstelinjetjeneste for etablerere og gründere.

Tjenesten omfatter veiledning før oppstart av bedrift, samt oppfølging. For kommunen er det viktig at den som skal etablere seg kan gis et godt tilbud med rettleiding og råd. Tjenesten omfatter blant annet hjelp til utvikling av forretningsplan og forretningsidé, orientering innen tilskuddsordninger og hjelp i søknadsprosesser.



Oversikten i fig 3 viser av antall veiledninger de siste årene. For 2015 var antallet 32 mot 52 året før.

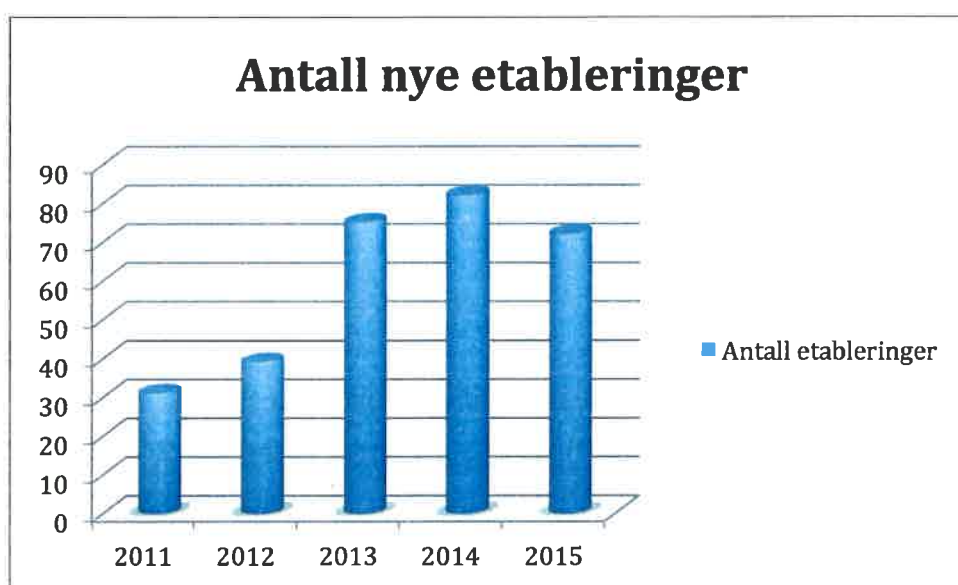
Fauske kommune har som mål å øke antall næringsaktører i kommunen. Derfor vil etablereropplæring og rådgiving fortsatt ha et sterkt fokus i Fauna. Ved årsslutt 2015, var det registrert 1395 foretak i enhetsregisteret med tilhørighet i Fauske. Tallet omfatter alle foretak med organisasjonsnummer. I 2014 var det tilsvarende tallet, 1376, som viser en økning på 19 foretak.



Figur 4. Sammenligning av nyregistreringer av forretningsmessig karakter de siste to årene. Tallene er hentet fra Brønnøysundregistrene.

I 2015 var det totalt 72 nyregistreringer foretak med forretningsmessig karakter, i Fauske kommune. Fra 2014 til 2015 har det vært en nedgang i etableringer. At det er flere nyopprettede aksjeselskaper enn enkeltpersonforetak er gledelig. Likevel kan nedgang i nyregistreringer muligens sees i sammenheng med færre veiledninger, og således kan uroen rundt Faunas framtid ha påvirket etableringer av nye foretak.

Det var forventet en utflating av forholdet mellom enkeltpersonforetak og aksjeselskaper, men vi ser at veksten av aksjeselskaper er større. Tendensen er med på å styrke næringslivet i kommunen. Etablering av flere aksjeselskaper viser at den enkelte og virkemiddelapparatet har tro på etableringen, og tar dermed en større risiko i etableringsøyeblikket.



Figur 5. Antall etableringer med forretningsmessig karakter, registrert i foretaksregisteret de siste fem årene.

Det er viktig med langsiktig arbeid, der opplæring, veiledning, tilrettelegging, infrastruktur, oppfølging og nettverksbinding gir gode resultater. I Sulitjelma er det opprettet et bedriftsnettverk for styrke samarbeidet mellom reiselivsnæringen. Fauna er bedt om å ta en observatør rolle.

Kompetanse og samhandling

For å få til gode løsninger og komme i mål på satsingsområdene, er Fauna KF avhengig av godt samarbeid med flere parter. I en rekke sammenhenger utfyller foretaket og ulike aktører hverandre. Administrasjon og politisk ledelse i kommunen, næringslivet, andre kommuner i regionen, Innovasjon Norge, frivillige organisasjoner, kunnskapsinstitusjoner, etablerere og Nordland Fylkeskommune er blant dem Fauna KF har størst interaksjon med.

Samtidig med at det satses på nye etableringer, er det viktig for Fauna KF å opprettholde fokuset på eksisterende bedrifter. Som foregående år, fulgte Fauna opp det etablerte næringslivet med bedriftsbesøk. En svært viktig oppgave Fauna har er å tilrettelegge for å styrke lokalt næringsliv. Det skjer gjennom nær kjennskap til lokale forhold og utfordringer, der Fauna virker som bindeledd mellom ulike aktører, kommunen og øvrige myndigheter. Dette er et av innsatsområdene til Fauna KF.

Fauna fyller rollen som døråpner og nettverksbygger for næringslivet i Fauske og legger til rette for samarbeid med andre næringsaktører både nasjonalt og internasjonalt. Det kontaktskapende arbeidet har vært viktig for å få til utvikling av lokal kompetanse og for å få etablert forretningsmessige avtaler.

Infrastruktur og næringsvennlig tilrettelegging

Det er viktig å befeste og skape bevisstgjøring rundt Fauske som trafikalt knutepunkt i landsdelen. Gjennomføring av samferdselskonferanser har bidratt til å sette kommunen på kartet. Utfordringer rundt persontrafikk, gods, vei og bane er naturlige tema. I 2015 ble ytterligere en konferanse gjennomført, som en rekke av flere.

Tilrettelegging for å ivareta den økte godsmengden, gir nye utviklingsmuligheter for Fauske. Dette må skje i sammenheng med utvikling av Fauske sentrum og omlegging av Rv80 og E6. Etablering av døgnhvileplass på Krokdalsmyra, har gitt færre vogntog oppstilt i sentrum nattetid. Det skaper trivsel, miljøvennlighet og en hyggeligere by.

Fortsatt er det behov for bedret persontransport innen bo- og arbeidsregionen. Dette er en sak det jobbes kontinuerlig med. I hovedsak har arbeidet vært samordnet og gjennomført av prosjektleder for *Vertskapsprosjektet*. God dialog og påtrykk overfor NSB og øvrige statlige myndigheter er svært viktig. Etter *Vertskapsprosjektets* slutføring ligger hovedansvaret for dette området hos kommunen, men har blitt belyst gjennom Bolystprosjektet.

Synliggjøring av Fauske og våre fortrinn

Gjennom de ulike prosjektene, konferanser, møter, målrettet markedsføring og medieomtale profileres kommunen og mulighetene som fins her. Dette er et kontinuerlig arbeide og en naturlig del av arbeidet med næringsutvikling og blir således en rød tråd gjennom alle prosjektene.

Attraktivt bosted

Bolystprosjektet især, har jobbet for å synliggjøre behovet for boliger og tomter i kommunen og det å ha et tilbud til potensielle tilflyttere og andre som ønsker seg bolig. Bolig er en grunnstein i all utvikling som må være på plass for å få til vekst. Fauske kommune er privilegert med mulighet for store tomter, der en kan bygge selvvalgte eneboliger, en kan tilby natur- tomter, hvis ønskelig, med kort vei til rurale- og urbane kvaliteter. Slike kvaliteter er noen av ingrediensene som er med på å gjøre et sted attraktivt i tillegg til gode kommunikasjoner, godt skoletilbud, ulike fritidstilbud samt et aktivt organisasjons- og næringsliv, og er viktig å få synliggjort for næringslivet og potensielle etablerere.



Foto: Renate Solli

Mineralprosjektet

Prosjekt mineral skal legge til rette for å utvikle mineralvirksomheten i Fauske kommune og spesielt løse utfordringene knyttet til ny virksomhet i Sulitjelma.

Prosjektet har pågått i 2,5 år og et halvt år gjenstår. Mineralprosjektet har knyttet til seg ressursgruppe på fem personer.

Mineralprosjektet har planer om et forskningsprosjekt hvor en tenker seg Sulis som et «laboratorium» hvor man kan utvikle ny teknologi for å ta bedre vare på metaller fra naturlig avrenning, deponerte masser og ny gruvedrift. Første fase en ser for seg er å invitere Fou miljøer, utdanningsinstitutter, fylkeskommuner, DMF, NGU etc til en idedugnad for å se om det er interessant å gå videre. Målet er å få i stand et forskningsprosjekt med finansiering fra forskningsrådet. Søknad om midler til idedugnad er sendt Nordland fylke.

Fauna opplever økt interesse for mineralleting og er forespurt fra Salten-kommunene om å være fagansvarlig for saker som har med mineraler å gjøre.

Mineralprosjektet har et godt samarbeid med Fauske videregående skole, spesielt fagskolen for bergverk.

Mineralprosjektet bistår aktører med å tilrettelegge for leteaktivitet, være med ute i felten og ha kontakt mot Fauske kommune, andre offentlige myndigheter, lokalsamfunnet - spesielt reindriftsnæringen. Mineralprosjektet selger timer på konsulentbasis til Nye Sulitjelma Gruver.



Ved årsskifte 2015 hadde 4 selskaper leterettigheter i Sulitjelma, Drake Resources, Nye Sulitjelma Gruver, SGM og David Rosch. To sistnevnte har ikke pr dato hatt fysisk leteaktivitet i leteområdene.

Masteroppgave i gruvedrift, fakultet for ingeniørvitenskap og teknologi NTNU, er gjennomført i samarbeid NSG. Prosjektleder i mineralprosjektet, Roar Hansen, har vært kontaktperson og veileder under dette arbeidet.

Direktoratet for mineralforvaltning (DMF) har gitt NGI i oppdrag å vurdere mulige tiltak for å oppnå tiltaksålet satt av Miljødirektoratet på 10 µg kobber (Cu) pr liter ut fra Langvatn. Rapporten som ble overlevert Fauske kommune i desember 2015, kommer med flere konkrete tiltak for å nå tiltaksålet. Kort oppsummert sier rapporten at kjemisk rensing ikke anbefales, men tiltak for å redusere innsig av vann i Nordgruvefeltet og bedre kontroll på både rent og forurenset vann (gruvevann) knyttet til Langvatn. Langvatn fungerer i dag som et renselasseng og ved tilførsel av mindre ferskvann i indre deler av Langvatn og lengre opphold av forurenset gruvevann vil sannsynlig være tiltak som vil forbedre vannkvaliteten ut av Langvatn. Rapporten peker også på at tiltaksålet på 10 µg Cu/l ut av Langvatn kan synes å være et nøkternt mål. 20 µg Cu/l vil antagelig være mer realistisk og begrunner det med at fisk lever i Langvatnet i dag og er i god kondisjon.

Tiltakene foreslått i NGI rapporten er etter mineralprosjektet sin mening godt forenlig med ny gruvedrift. Mineralprosjektet har deltatt på flere møter med DMF. Gammel forurensning er svært viktig å få en avklaring på i forbindelse med ny gruvedrift. Fauna/mineralprosjektet har kontakt mot involverte myndigheter for oppfølging av videre saksgang.

NGU arbeider med areal- og verdi fastsettelse av mineraler hvor Fauske er case kommune for prosjektet. NGU har også i sommer gått gjennom grus- og pukkr ressurser i Fauske kommune. Spesielt ble de av mineralprosjektet bedt om å vurdere lett tilgjengelige bergarter i kommunen som kan være framtidige pukkrressurser. Rapport foreligger ikke enda.

Fauna v/mineralprosjektet har fått i oppdrag av kommunen å vurdere muligheter for bruk av overskuddsmasse fra kommende E6 utbygging til opparbeidelse av industritomter. Kontakt mot Statens vegvesen og vertskommunen til E6 utbyggingen, Sørfold kommune er opprettet.

Prosjektleder mineral deltar i Mineralklynge Nord, deltatt i flere konferanser innenfor mineral og gruveindustri.

Start Opp Salten

Første halvår 2015 ble etablererkurset Start Opp Salten 2014/2015 avsluttet. Fauna hadde prosjektansvar for kurset, som er et samarbeid mellom samtlige ni saltenkommuner. Kurset finansieres gjennom en betraktelig egeninnsats fra kommunene i tillegg til støtte fra ulike finansieringsordninger. Innovasjon Norge har vært fast bidragsyter.

Start Opp Salten har en viktig rolle i å bidra til formidler holdningskaping innenfor gründerskap, etablering og næringsutvikling. Langsiktig arbeid vil gi etablerere flere muligheter og dermed også mulighet i å lykkes.

Høsten 2015 kom Start Opp Salten 2015 /2016 i gang med støtte fra Innovasjon Norge og Iris-fondet. Ekstern finansiering er avgjørende for tiltaket og nødvendig for å dekke de faktiske utgiftene. Arbeidet med å finne finansiering er et tidkrevende arbeid som tar for mye ressurser på bekostning av annet arbeid. Likevel er det påkrevd å få dette på plass, slik at gjennomføring er mulig.

Gjennom kurset får deltakerne tilgang på verktøy for vellykket og lønnsom etablering. Det er viktig å bidra til å skape flere etableringer og arbeidsplasser i regionen. Andelen som etablerer ligger på rundt 65%. Dette er et godt resultat sammenlignet med landsgjennomsnittet. Start Opp Salten gjør nettopp dette og fungerer godt med at potensielle etablerere utvikler egen forretningsidé. Tanken er også at deltakerne skal tilegne seg en metodikk for bedriftsetablering og etablere nettverk med andre etablerere.



Foto: Heidi Zakariassen

Sjunkhatten folkehøgskole



Illustrasjonsfoto

I 2015 har Fauske kommunes tidligere og nåværende politiske ledelse blitt jevnlig orientert om fremdriften i prosjektet, og de strategiske satsinger og planlagte møter. Prosjektet har fått de nødvendige innspill/kommentarer og positiv støtte i arbeidet.

I tillegg har prosjektet vært presentert på blant annet næringskonferanse i Sulitjelma og i nærmiljøutvalget i Valnesfjord i 2015.

Det har vært utarbeidet og oversendt en revidert søknad til Utdanningsdirektoratet i 2015. Søknadene er undertegnet av ordfører og blitt godkjent av Utdanningsdirektoratet. Det understrekes at det må sendes ny søknad hvert år. Erfaringstall sier at det tar 4 – 10 år for en folkehøgskole blir gitt prioritet av folkehøgskolerådet og får sin plass i statsbudsjettet, om ikke statsråden, et politisk flertall i Kirke -, udannings- og forskningskomiteen eller Stortinget gir prioritet og nødvendige bevilgning.

Det har vært avholdt møter og utvekslet mailer med Folkehøgskolerådet (politisk organ for folkehøgskolesaker) for å oppnå prioritet til Utdanningsdepartementet. Dette har ikke lyktes i 2015. Dette skyldes først og fremst manglende økning på statsbudsjettet til folkehøgskoler. Kontakten og dialogen med Folkehøgskolerådet vil følges opp helt til prosjektet «Etablering av Sjunkhatten folkehøgskole» er inne på statsbudsjettet med statsstøtte.

Folkehøgskolerådet har i 2015 gitt kritiske kommentarer til budsjettet for Sjunkhatten folkehøgskole. De har sagt seg villig til å følge opp disse i en dialog med styringsgruppen. Denne dialog må følges opp i 2016 slik at budsjettet for Sjunkhatten folkehøgskole er realistisk og solid forankret.

Et nettverk av nasjonale politikere fra alle partier, utenom MDG, er etablert. Det har vært avholdt flere møter på Stortinget og i Fauske for å få en direkte prioritet inn på statsbudsjettet fra komiteen eller som en anmodningsanmerkning i Stortinget. V og KrF gav prosjektet prioritet i statsbudsjettet 2014. SP og SV kom med en anmodningsanmerkning i Stortinget i

2015. Det har ikke lyktes å få Sjunkehatten folkehøgskole inn på statsbudsjettet. AP, H og FrP har gitt uttrykk for en velvilje uten at det har medført prioritering av Sjunkehatten folkehøgskole i Statsbudsjettet 2016. Avviket skyldes at disse tre partier pr. dags dato ikke har vært villig til å øke ramma for folkehøgskoler. Samtaler med sentrale politikere vil intensiveres i 2016 og 2017. Strategien er å få med både posisjon og opposisjon i Stortinget så driftsstøtte til Sjunkehatten folkehøgskole er uavhengig av hvem som kommer i regjering i 2017.

I 2015 har det vært utarbeidet informasjonspakker og avholdt mange møter med offentlig -, privat - og tredje sektor (frivillige organisasjoner) for å få til intensjon om samhandling, økonomisk støtte og kompetanse. Pt er det signert 10 avtaler om samarbeid når Sjunkehatten folkehøgskole er etablert. Dette arbeidet bør fortsette i hele 2016 og 2017.

Noen av bedriftene og tredje sektor, som er kontaktet i 2015, er positive til å se på og undertegne en intensjonsavtale om økonomisk støtte, i tillegg til å donere kompetanse til prosjektledelse når folkehøgskolen skal bygges/realiseres. Dette arbeidet følges opp i 2016 - 2017.

Kunnskapsparken i Bodø og Inkubator Salten er i 2015 blitt partner og tatt fatt på utredningen om den optimale driftsmodell, realistisk budsjett for Sjunkehatten folkehøgskole, hvordan skaffe egenkapital, den gunstigste lånefinansiering og utkast til intensjonsavtale for innhenting av egenkapital. Utredningen vil være for ekstern bruk i 2016. Spesielt vil dette være viktig i dialogen med Folkehøgskolerådet.

Det ble jobbet med rekruttering av nye medlemmer til styringsgruppen og til stilling som prosjektleder for Sjunkehatten folkehøgskole i 2015.

Bolyst

Fauske kommunes Bolystprosjekt ble sluttført ved utgangen av november 2015. En kan se tilbake på tre år med høy aktivitet der en har gjort seg gode erfaringer hvor intensjonen bak prosjektet; Prøve ut Valnesfjord nærmiljøutvalg som pådriver for lokal samfunnsutvikling må sies å være oppnådd.

I februar 2015 fikk Bolystprosjektet ny prosjektleder, etter at tidligere prosjektleder valgte å slutte i Fauna i desember 2014. Arbeidet med å nå de strategiske målene som ble satt for prosjektet i utformingen av søknaden, ble det jobbet videre med.

Hovedfokuset i denne fasen av prosjektet har foruten å bidra til at et delvis nytt nærmiljøutvalg har engasjert seg og tatt rollen som pådriver, vært å få på plass et bolig tilbud. Dette har vært et kontinuerlig arbeide og en har hatt tett dialog opp mot grunneiere, entreprenører, kommunen og andre aktører. Bodø Boligbyggelag besluttet sommeren 2015 å bygge 10 enheter på Strømsnes og regner med å være i gang med grunnarbeidet våren 2016. Kommunen har ferdig regulert et tomtefelt på Furnes som en forventer vil ha oppstart tidlig i 2016. Andre aktører er fremdeles i prosessen med utarbeidelse av prospekt og godkjenning av tomtekjøp samt reguleringsplan.



Foto: Knut Holst

I tillegg har en parallelt hatt en bevisst holdning for å synliggjøre strategisk beliggenhet, potensialet og mulighetene i Valnesfjord som en del av Fauske kommune. En har kommunisert ut hva som gjør spesielt Valnesfjord til et attraktivt sted, både for å bo, og som et knutepunkt for en større arbeidsregion. En har fått forbedret kommunikasjon på aksene; Fauske- Valnesfjord- Bodø, og er i en særstilling med tanke på tilgjengelighet via vei- bane- fly og kyst, noe som en har løftet frem i prosjektet.

For å få frem budskapet og for å ha en felles plattform, har en jobbet med å få utformet en ny hjemmeside. Denne er en nettside som er utarbeidet med tanke på innbyggerne i Valnesfjord spesielt, og potensielle tilflyttere. Siden administreres av nærmiljøutvalget i samarbeid med Valnesfjord Idrettslag. Nettstedet ble ferdigstilt sommeren 2015 og er i full drift. Nettsted, kommersielle medier og sosiale medier er verktøy som VNMU har god kjennskap til og bruker bevisst for å nå sine mål. De har vært viktig for å bygge en felles identitet til bygda, skape en positiv holdning og skape et godt omdømme.

Det er også som en del av prosjektet laget en film om Valnesfjord. Denne ligger det mange timers filming bak, og ble lansert i oktober 2015. Mye arbeid og mange timers råmateriale ble klippet ned til 2 min og 54 sek. Morrdi AS som er et lokalt selskap har produsert filmen og lokale musikere står bak musikken. Filmen «8215 Valnesfjord» ble lansert ved et felles arrangement sammen med Han Sylte som samtidig åpnet Han Sylte Kolonial i bygda. Arrangementet var svært godt besøkt og var et heldagsarrangement for store og små.

Vellykket var også Sentrumsutviklingsseminaret som fant sted i september 2015. Her ble det invitert til foredrag, dialog og workshop. Deltakelse var gratis og samlingene var åpne for alle, noe som var godt markedsført. Arrangementet ble gjennomført ved hjelp av innleid profesjonell prosessledelse. Alle resultater er dokumentert, og der er utarbeidet en rapport av NODA og Asplan Viak. Resultater fra rapporten tas videre i utarbeiding av handlingsplan for Strømsnes, samt i kommunens arealdel. Trafikkløsningen på Strømsnes og sti langs Straumen er hovedprioritet i videre arbeid.

Utvikling av sentrum og forskjøning av bygda er et ledd i arbeidet med å gjøre seg attraktive for nåværende innbyggere og potensielle tilflyttere. Arbeidet med å få tilrettelagt stier og utarbeidelse av hjerteløype er en del av prosessen.

VNMU er etablert som en drivkraft i lokalsamfunnet. De jobber kontinuerlig med innkommende og aktuelle saker og er en høringsinstans for kommunen. De har opparbeidet seg kompetanse og kunnskap på mange felt, og er et redskap for innbyggerne.

Bolystprosjektet har vært med på å skape aktivitet, begeistring, positivitet som har gitt tro på hva en kan få til. Med dette, godt samarbeid, samt at en har bevisstgjort rundt beliggenheten, har næringslivet på Strømsnes tatt en positiv retning. Søstrene Suse utvider har endret konseptet, og Coop Nordland valgte å bygge en ny og større butikk i samsvar med ønsker fra lokalbefolkningen. Fossumkollektivet har etablert seg i bygda, og Han Sylte har flyttet til kommunen og etablert Han Sylte kolonial.

Videre har prosjektet bidratt med innspill og deltakelse ved møter i forbindelse med ny skole og flerbrukshall i Valnesfjord samt ved oppstart av Arctivity, som er et landsdekkende og årlig aktivitetstilbud for personer over 16 år, med fysiske funksjonsnedsettelse.

Ved å ta i bruk frivillige som, VNMU, kan en skape stor aktivitet og mobilisering. Erfaringer fra prosjektet kan overføres til andre kommuner og instanser. Frivillige er en stor ressurs som en ved å utnytte kapasiteten, kan skape en positiv utviklingskultur for lokalsamfunnet.

Vertskapsprosjektet

I 2015 ble vertskapsprosjektet videreført spesielt med oppfølging av turistinformasjonen, markedsføring av Fauske og synliggjøring av tilbud i kommunen på Reitan. Regionalt samarbeid ble styrket gjennom oppfølging av det arbeidet som var gjort året før sammen med Visit Bodø.

I 2014 ble det klart at Nordland Fylkeskommune ville støtte videreutvikling av Sjønstå Gård. Vertskapsprosjektet er en naturlig del av arbeidet for utvikling av besøksnæringen. I tillegg har turistinformasjonen og arbeid fram mot et felles destinasjonsselskap for Salten har vært prioritert.

Som en del av vertskapsprosjektet ble det utarbeidet en velkomstpakke med informasjonsbrosjyre til nye innbyggere. Arbeidet foregikk i samarbeid med kommunikasjonsrådgiver i kommunen.

Prosjektet har i den avsluttende fasen fokusert på infrastruktur og kommunikasjoner knyttet til samordning av tog og buss. Med å se på Fauske som en del av en del av en felles arbeidsregion, knyttet sammen med Bodø og resten av Indre Salten.

I den avsluttende perioden ble enkelte av de oppgavene som hadde vært tillagt prosjektet, overført til medieansvarlig i Fauske kommune. Dette var en naturlig konsekvens av både opprettelsen av stillingen samt at oppgavene ikke hørte naturlig inn i Fauna sin portefølje.

Vertskapsprosjektet var i 2015 i helhet finansiert gjennom disposisjonsfondet i Fauna og ble i avsluttet ved utgangen av april 2015. Det ble lagt fram prosjektrengskap og rapport for det arbeidet som var gjort og de målene som var oppnådd.



Foto: Renate Solli

Økonomi

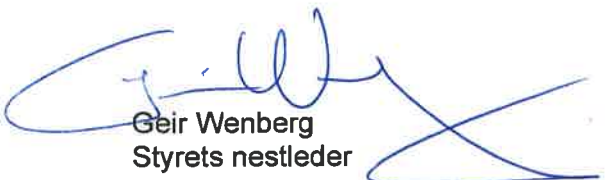
Driftstilskuddet fra Fauske kommune var i 2015 på 2.3 mill. kroner. Driftsutgiftene var på kroner 5.786.548 og driftsinntektene på kroner 5.307.603. Med tilskudd fra ulike finansieringskilder og bruk av fjorårets mindreforbruk på kr. 43 079 og kr. 429 941 fra disposisjonsfondet i Fauna, legges det fram et regnskap i balanse.

Fortsatt drift

Det framlagte resultatregnskapet og balansen med tilhørende noter, gir et bilde over selskapets drift og stilling. Årsregnskapet er utarbeidet under forutsetning om fortsatt drift, og styret bekrefter at forutsetningen for dette er tilstede.

Fauske, 4. april 2016.


Ståle Indregård
Styreleder


Geir Wenberg
Styrets nestleder


Alice Brekke
Styremedlem


Odd Emil Ingebrigtsen
Styremedlem


Hanne Løkås Veigård
Styremedlem