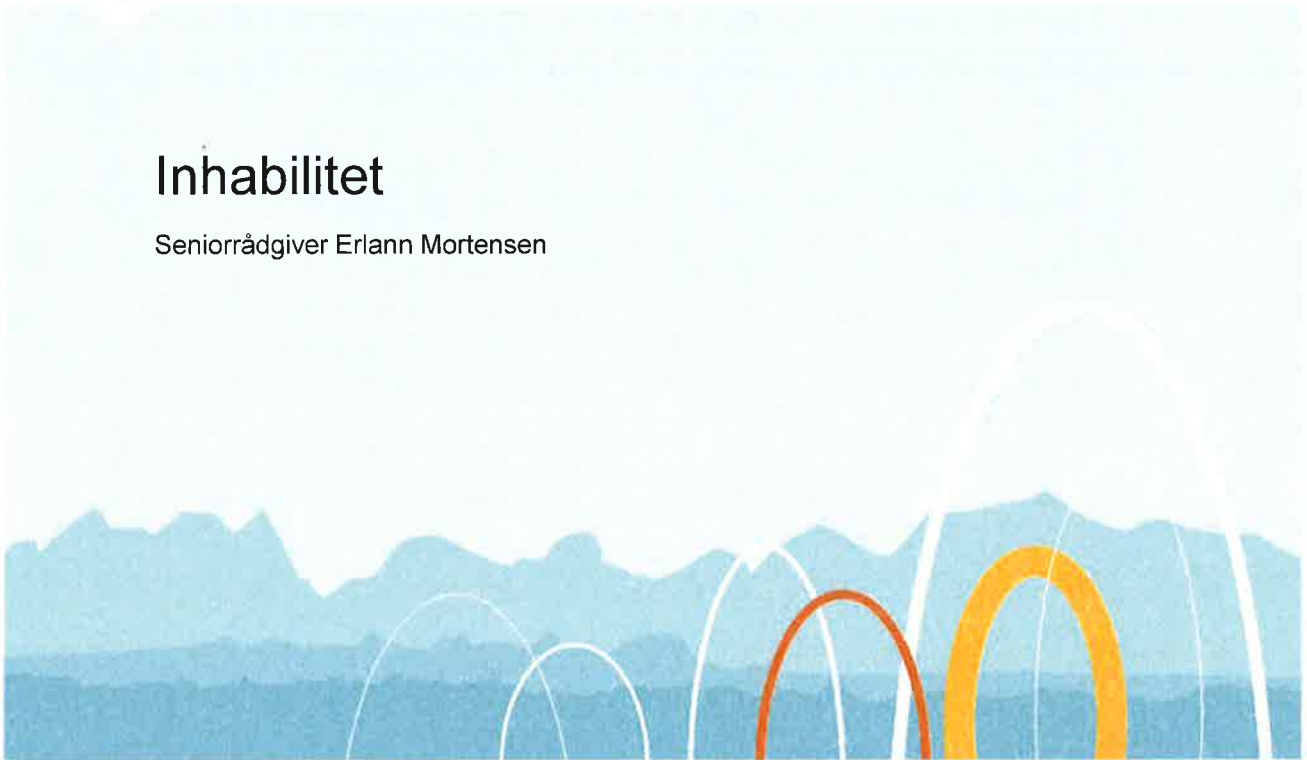


Inhabilitet

Seniorrådgiver Erlann Mortensen



- virker for Nordlands beste

Tema som vil bli behandlet

- Innledende merknader om habilitet, herunder kort om:
 - De bærende hensyn bak habilitetsreglene
 - Hvem som omfattes av reglene
 - Når reglene kommer til anvendelse
- Forvaltningsloven § 6
- Kommuneloven § 40 nr. 3
- Avsluttende merknader om habilitet, herunder kort om:
 - Hvem som avgjør habilitetsspørsmålet
 - Hva den inhabile må avstå fra å gjøre
 - Konsekvensen av inhabilitet

Innledning - inhabilitet



- Hva vil det si å være inhabil?
 - Tilknytning til saken eller partene i saken som gjør at tilliten til upartiskhet vil kunne bli svekket.
- Det kritikkverdige ligger ikke i det å *være* inhabil, men i det å *ikke fratre* ved inhabilitet.

- Virker for Nordlands beste

Inhabilitet – hva begrunner reglene?

- Hensyn bak inhabilitetsreglene:
 - Partenes rettssikkerhet
 - Sikre publikums tillit til forvaltningen
 - Forhindre samvittighetskonflikt hos beslutningstaker
- Hensyn som taler mot for strenge habilitetsregler:
 - Effektivitet
 - Fagkompetanse

- Virker for Nordlands beste

Hvem omfattes av reglene?

- «offentlig tjenestemann», dvs. «en embetsmann eller annen som er ansatt i statens eller en kommunes tjeneste», jf. fvl. § 6 (1), jf. § 2 (1) bokstav d.
- «enhver annen som utfører tjeneste eller arbeid for et forvaltningsorgan», jf. fvl. § 10
 - folkevalgte representanter i kollegiale organer – f.eks. kommunestyre, formannskap og kommunale utvalg, råd, nemnder osv.
 - også private som gjør «tjeneste eller arbeid» for et forvaltningsorgan omfattes

- Virker for Nordlands beste

Når kommer reglene til anvendelse?

- Inhabilitetsreglene kommer til anvendelse ved all utøvelse av offentlig virksomhet.
For eksempel:
 - Når det skal treffes vedtak
 - Ved den kommunale forretningsdrift

- Virker for Nordlands beste

Hva må den inhabile avstå fra å gjøre?

- «...tilrettelegge grunnlaget for en avgjørelse eller til å treffe avgjørelse i en forvaltningssak», jf. fvl. § 6
 - «tilrettelegge» – utrede og forberede saken.
 - «avgjørelse» tolkes vidt – omfatter også beslutninger og handlinger.

- virker for Nordlands beste

Forvaltningsloven § 6

- **Automatisk inhabilitet** ved de opplistede konkrete tilknytningsforhold, § 6 første ledd.
- **Inhabilitet etter en skjønnsmessig vurdering**, § 6 annet ledd.
- **Avledet inhabilitet**, § 6 tredje ledd.

- virker for Nordlands beste

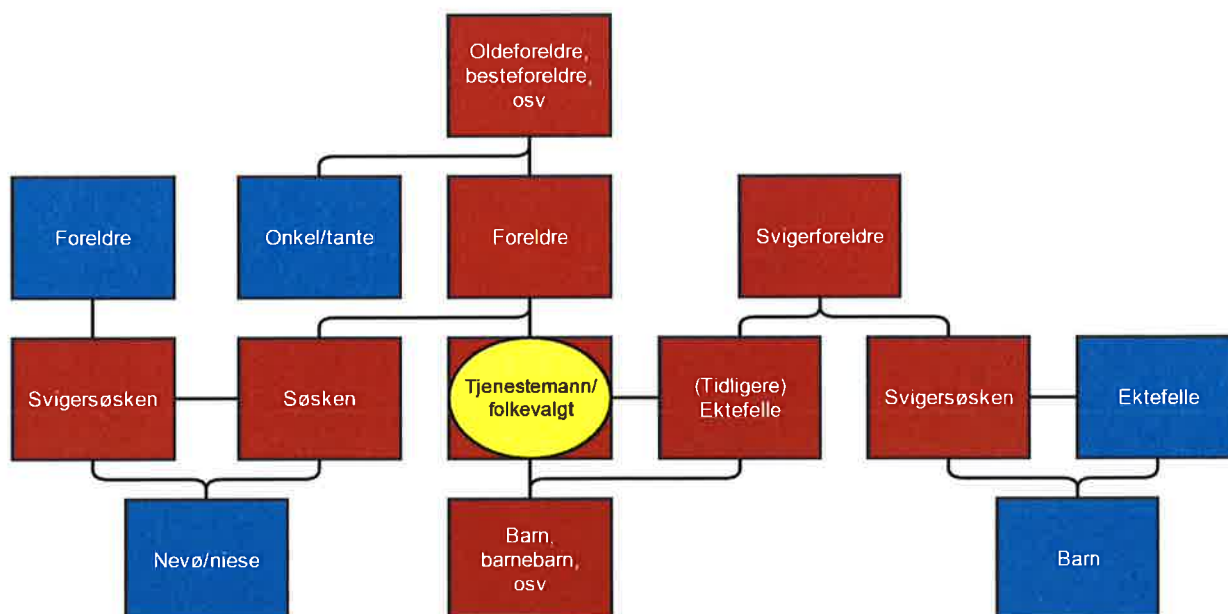
Automatisk inhabilitet

• Forvaltningsloven § 6 første ledd

- **Bokstav a-c:** selv part i saken, nær slekt eller ektefelle part i saken
- **Bokstav d:** verge eller fullmektig for en part
- **Bokstav e:** sentral posisjon i selskap e.l. som er part
 - Lovendring vedtatt i 2009 trådte i kraft 1. november 2011. Endringen går i hovedsak ut på at det tidligere unntaket i bokstav e for styremedlem i offentlig heleid selskap er opphevet.

- virker for Nordlands beste

Fvl. § 6 første ledd bokstav a-c



- virker for Nordlands beste

Fvl. § 6 første ledd bokstav e

- **En tjenestemann/folkevalgt er inhabil dersom han er**
 - «**leder**» eller «**ledende stilling**» i selskapet
→ øverste leder eller de som deltar i den daglige ledelsen av selskapet.
 - Andre ansatte omfattes ikke – men kan anses inhabile etter den skjønnsmessige regelen i § 6 annet ledd.
 - **Medlemmer av selskapets styre eller bedriftsforsamling.**

- virker for Nordlands beste

Fvl. § 6 første ledd bokstav e

- Omfatter bare de som har et verv i selskapet *på det tidspunktet* saken som selskapet er part i skal behandles av forvaltningen.
- Varamedlemmer til selskapets styre eller bedriftsforsamling omfattes i utgangspunktet ikke.
 - I forarbeidene er det lagt til grunn at inhabilitet inntreffer dersom varamedlemmet faktisk har deltatt i behandlingen av den aktuelle sak.
 - For øvrig må habiliteten til varamedlemmene eventuelt vurderes etter § 6 annet ledd.

- virker for Nordlands beste

Hvilke typer sammenslutninger omfattes?

- Fvl. § 6 første ledd bokstav e
 - nr. 1:
 - Samvirkeforetak
 - Forening
 - Sparebank
 - Stiftelse
 - nr. 2:
 - Selskap



- virker for Nordlands beste

Særlig om når selskap kan anses som part i saken

- For at et selskap skal få partsstatus, må forvaltningens avgjørelse være rettet mot eller ellers direkte gjelde selskapet som sådan, jf. fvl. § 2 første ledd bokstav e.
- Det er kun der selskapet er part i den «saken» som tjenestemannen får til behandling, at det oppstår inhabilitet.



- virker for Nordlands beste

Unntak for offentlige datterselskap

- Ansatte i eierselskap, med styreverv e.l. i underliggende selskaper, som begge er offentlig heleid, er ikke inhabile til å behandle saker i eierselskapet hvor datterselskapet er part
- NB: lett å forveksle med tidligere rettsregel

Offentlig heleid
eierselskap

Offentlig heleid
datterselskap

- virker for Nordlands beste

Fvl. § 6 annet ledd – inhabilitet
etter en skjønnsmessig vurdering



- «Likeså er han ugild når andre særegne forhold foreligger som er egnet til å svekke tilliten til hans upartiskhet...»
 - «særegne forhold», eksempler:
 - Økonomiske interesser i en sak
 - Nært personlig forhold til en part
 - I en konkurransesituasjon med en part
 - «egnet til å svekke tilliten til hans upartiskhet»
 - Hvordan det særegne forhold fremstår utad

- virker for Nordlands beste

Inhabilitet etter en skjønnsmessig vurdering

- Aktuelle momenter i konkret vurdering:
 - Graden av «*særegne forhold*» eller «*særlig fordel*» mv.
 - Sakens art og betydning for de involverte
 - Graden av skjønn som ligger til tjenestemannen/organel
 - Særlig engasjement i saken – enten nå eller i tidligere stilling/posisjon
 - Rollekombinasjoner/vervkombinasjoner
 - Graden av åpenhet rundt beslutningsprosessen
 - Vanskelig å finne habil erstatter – «alle kjenner alle»

- virker til Nordlands beste

Lovens to hjelpekriterier i vurderingen etter annet ledd

- «... skal legges vekt på om avgjørelsen i saken kan innebære særlig fordel, tap eller ulempe for ham selv eller noen som han har nær personlig tilknytning til»
- «... om ugildhetsinnsigelse er reist av en part»
 - Ingen formkrav.
 - NB: tar kun sikte på partsinnsigelser som er reist i forkant av, eller under, sakens behandling. Ikke i etterkant – f.eks. i klage over enkeltvedtak.

- virker til Nordlands beste

Fvl. § 6 tredje ledd – avledet inhabilitet

- Er en tjenestemann inhabil, kan «avgjørelse i saken heller ikke treffes av en direkte underordnet tjenestemann i samme forvaltningsorgan», jf. fvl. § 6 tredje ledd.
- Saken kan fortsatt *tilrettelegges* av en som er direkte underordnet.
- Det er ikke direkte underordningsforhold i kollegiale organer.

- virker for Nordlands beste

Fvl. § 6 tredje ledd – avledet inhabilitet

- Kort om inhabilitet hos rådmann
 - Rådmannen er øverste leder for hele kommuneadministrasjonen. Dersom rådmannen er inhabil vil derfor alle i kommuneadministrasjonen være inhabile til å fatte avgjørelse i saken.
- De underordnede kan *forberede* saken, men avgjørelsen må fattes enten av en setterrådmann eller av kommunestyret.



- virker for Nordlands beste

Særregler om inhabilitet i kommuneloven § 40 nr. 3

- Særreglene om inhabilitet i kommuneloven gjelder i tillegg til forvaltningslovens regler om inhabilitet.
- Reglene gir dels *lempeligere* (bokstav a), og dels *strengere* (bokstav b og c) krav til habilitet enn de alminnelige reglene i fvl. § 6.
- Koml. § 40 nr. 3 bokstav a – Inhabilitet inntreer ikke ved valg til offentlig tillitsverv eller ved fastsetting av godtgjøring o.l. for slike verv.

- virker for Nordlands beste

Særregler om inhabilitet i kommuneloven § 40 nr. 3

- **Koml. § 40 nr. 3 bokstav b** – inhabilitet for folkevalgte som også er ansatt i kommunen
 - «Kommunalt ... ansatte som i denne egenskap har medvirket ved tilretteleggelsen av grunnlaget for en avgjørelse, eller ved tidligere avgjørelse i samme sak, skal alltid anses som inhabile når saken behandles i folkevalgt organ. ...»
 - Unntak: Ved behandling av årsbudsjett, økonomiplan, kommuneplan, regional planstrategi og regional plan.

- virker for Nordlands beste

Særregler for inhabilitet i kommuneloven

- **Koml. § 40 nr. 3 bokstav c** – inhabilitet ved intern klagebehandling i kommunen.
 - Gjelder ikke ved klagesak som skal behandles av statlig klageorgan
- **Koml. § 40 nr. 3 bokstav c annet ledd** – avledet inhabilitet: En som er direkte underordnet en som er inhabil i en sak kan verken delta ved klageinstansens behandling av klagesaken, eller ved saksforberedelsen til klageinstansen.
 - Gjelder ikke ved klagesak som skal behandles av statlig klageorgan.

- virker for Nordlands beste

Generelle unntak fra inhabilitet

- Reglene om inhabilitet gjelder ikke hvis «*det er åpenbart at tjenestemannens tilknytning til saken eller partene ikke vil kunne påvirke hans standpunkt og verken offentlige eller private interesser tilsier at han viker sete*», jf. fvl. § 6 fjerde ledd.
 - Kurante regelbundne avgjørelser.
- Kort om «*foreløpig avgjørelse*» i hastesaker, jf. fvl. § 7.
 - Inhabil tjenestemann/folkevalgt kan behandle eller treffe foreløpig avgjørelse i en sak hvis utsettelse ikke kan skje uten vesentlig ulempe eller skadevirkning.

- virker for Nordlands beste

Hvem skal avgjøre spørsmålet om inhabilitet?

- Utgangspunktet er at tjenestemannen selv skal avgjøre om hun/han er inhabil, jf. fvl. § 8 første ledd, første setning.



- virker for Nordlands beste

Hvem skal avgjøre spørsmålet om inhabilitet?

- **I kollegiale organer:** Spørsmålet om et medlems habilitet avgjøres «av organet selv, uten at vedkommende medlem deltar», jf. fvl. § 8 annet ledd.
 - Den som habilitetsspørsmålet gjelder kan uttale seg om dette, men kan ikke delta i organets drøftelser om spørsmålet, og har ikke stemmerett ved avgjørelsen.
 - Hvis det i en og samme sak oppstår spørsmål om habiliteten til flere av medlemmene, kan ingen av dem delta i avgjørelsen, verken om sin egen eller andre medlemmers habilitet.
 - Medlemmet skal i god tid si i fra om forhold som gjør/kan gjøre ham inhabil.

- virker for Nordlands beste

Følger av inhabilitet – fvl. § 41

- Saksbehandlingsfeil
- Vedtaket er likevel gyldig «*når det er grunn til å regne med at feilen ikke kan ha virket bestemmende på vedtakets innhold*», jf. fvl. § 41.
- I kollegiale organer (praksis):
 - Den inhabile tilhører mindretallet → normalt gyldig vedtak
 - Den inhabile tilhører flertallet → Gyldighet *kan* bli beroende på stemmetallet.
 - Eks: Har den inhabile opptrådt svært aktivt, vil vedtaket kunne tenkes å være ugyldig uavhengig av stemmetallet.

- virker for Nordlands beste

Aktuelle rettskilder

- Tolkningsuttalelser fra Justis- og beredskapsdepartementets lovavdeling
https://www.regjeringen.no/no/dokument/lover_regler/tolkningsuttalelser/id441575/
- Kommunal- og moderniseringsdepartementets veileder «*Habilitet i kommuner og fylkeskommuner*»
https://www.regjeringen.no/globalassets/upload/krd/vedlegg/komm/veiledere/habilitet_i_kommuner_og_fylkeskommuner.pdf

- virker for Nordlands beste

Fvl. § 6 første ledd bokstav a-c

