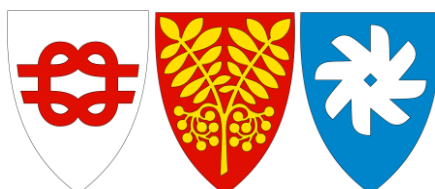


Veileder for håndtering av rene masser i Fauske, Saltdal og Sørfold kommuner



Informasjon til søkere

Retningslinjer for saksbehandlere



Vedtatt av Fauske kommune 09.11.21 (PS 127/21)

Vedtatt av Saltdal kommune 16.11.21 (PS 134/21)

Vedtatt av Sørfold kommune 18.11.21 (PS 106/21)

1 Innhold

1	Bakgrunn.....	5
1.1	Hvorfor felles veileder	5
1.2	Formål og avgrensning	5
1.3	Arbeidet med veilederen	6
1.4	Definisjoner.....	7
1.5	Lover og forskrifter	8
2.	Veiledning til søker	9
2.1	Masser som skal gjenbrukes.....	11
2.1.1	Tilføring av masser ved nydyrking.....	12
2.1.2	Tilføring av masser som jordforbedring	12
2.1.3	Bakkeplanering – flytting av stedegne masser.....	13
2.1.4	Søknad om tiltak etter plan- og bygningsloven	13
2.1.5	Reguleringsplan	14
2.1.6	Dispensasjon.....	14
2.1.7	Forventet saksbehandlingstid	15
2.2	Deponering av rene masser (lagring uten godkjent plan for gjenbruk)	17
3	Retningslinjer for saksbehandler	17
3.1	Nydyrking.....	18
3.2	Bakkeplanering	18
3.3	Behandling etter forurensningsforskriften kap. 4	19
3.4	Behandling etter Jordloven § 9.....	19
3.5	Vurdering i forhold til gjeldende planer	19
3.6	Vurdering i forhold til størrelse av tiltaket	20
3.7	Vurdering av fare eller urimelig ulempe for omgivelsene eller allmenne interesser* ..	20
3.8	Forhold som må ivaretas for å sikre etterdrift som dyrka mark	24
3.8.1	Krav til masseoppfylling til jordbruksformål	24
3.8.2	Matjordlaget.....	25
3.8.3	Jordflytting.....	25
3.8.4	Jordforbedring.....	25
3.8.5	Myr	26
3.9	Tilsyn og oppfølgingsrutiner	26

1 Bakgrunn

Denne veilederen presenterer det viktigste regelverket, gir veiledning til grunneiere og aktører i bransjen, og beskriver rutiner og retningslinjer for saksbehandling ved gjenbruk og deponering av rene masser i kommunene Fauske, Saltdal og Sørfold.

1.1 Hvorfor felles veileder

Det er årlig behov for å disponere rene overskuddsmasser fra utbyggingsaktiviteter, i hovedsak bolig- og næringsutbygging, og veiprosjekter i Indre Salten. Behovet varierer etter utbyggingsaktiviteten. Å finne tilstrekkelig egnet areal til gjenbruk eller disponering av rene masser er en utfordring både for entreprenørene og kommunene, og overskuddsmassene transporteres ofte over kommunegrensene. Konkurransesituasjonen mellom entreprenørene er hard, og den som kan ta overskuddsmassene unna raskt og billig har et stort konkurransefortrinn. Potensialet for en mer bærekraftig ressursforvaltning med gjenvinning av overskuddsmasser er stort, men krever langsiktig og helhetlig planlegging.

Veilederen skal bidra til å samordne kommunenes håndtering av forespørsler og saksbehandling for å tilstrebe likebehandling og forutsigbarhet på tvers av kommunegrensene, og sikre god tilgang til informasjon om massehåndtering for grunneiere og entreprenører i kommunene. En felles veileder som klargjør regelverket, og bidrar til felles praktisering kan også bidra til å redusere unødvendig massetransport, hindre konkurransevridning og gi både økonomisk og miljømessig gevinst.

*Å frakte 500 000m³ masser 1km gir et klimagassutslipp som tilsvarer 1 875 flyturer Oslo – Trondheim, og koster ca. 10,5 millioner kroner.
(ref. Jan Paulsrud, www.veidekke.no)*



1.2 Formål og avgrensning

Mange hensyn skal tas og vurderinger må gjøres i forbindelse med håndtering av overskuddsmasser, som for eksempel avrenning, rasfare, landskapsendringer, jordvern, støy, støv og transport. De fleste tiltak vil være søknadspliktig, og krever søknad og saksbehandling etter flere lovverk. Veilederen skal være til hjelp i søknadsprosessen. Den skal gi informasjon til grunneiere og aktører innenfor bygge-, anleggs- og deponivirksomheter om hvilke regler som

gjelder, og hvordan de skal gå frem ved håndtering av rene overskuddsmasser. Samtidig skal den være til hjelp i saksbehandling av søknader om håndtering av rene, naturlige masser.

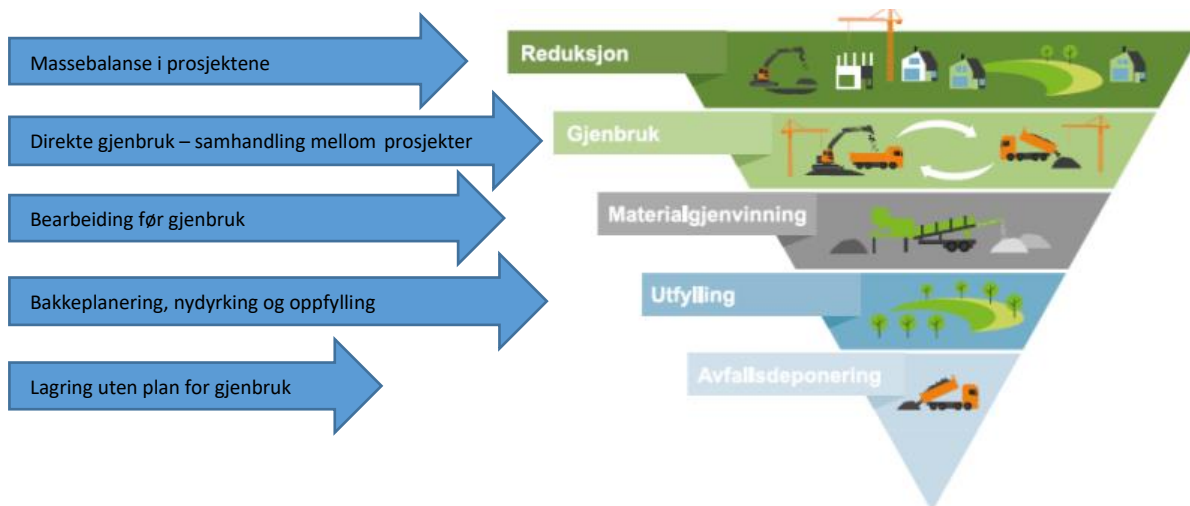
Veilederen omhandler ikke deponering i sjø eller vassdrag, mudremasser eller forvaltning av forurensede masser og avfall. Mer om deponering i sjø finnes i egen veileder utarbeidet av klima- og forurensingsdirektoratet ([deponering i sjø](#)). Forurensede masser og avfall som betong, tegl eller asfalt skal deponeres på deponi eller avfallsanlegg som er godkjent av Statsforvalteren.

Veilederen skal gi:

1. gode og enhetlige saksbehandlingsrutiner for saker som gjelder håndtering av rene overskuddsmasser.
2. forutsigbarhet og likebehandling av søkere (tiltakshavere),
3. økt kunnskap og kompetanse blant søkere og saksbehandlere om relevant regelverk slik at nødvendige hensyn ivaretas i søknadsbehandlingen
4. økt gjenbruk av overskuddsmasser i kommunene
5. redusert omfang av deponering og hindre ukontrollert deponering av masser (villfyllinger)

Gode massehåndteringsløsninger skaper merverdier gjennom reduserte klimagassutslipp og reduserte kostnader

Ut fra klima- og miljøhensyn er det en omforent strategi i Norge og Europa å satse på sirkulærøkonomi. Ressurspyramiden skal legges til grunn i håndtering av overskuddsmasser fra utbygging, der gjenbruk av massene er et mål. Utfylling og deponering av rene masser er plassert helt nederst i pyramiden og bør være siste utvei. Massene har da gått fra å være en ressurs til å bli et problem.



Ressurspyramiden for massehåndtering (illustrasjon fra Regional plan for massehåndtering på Jæren)

1.3 Arbeidet med veilederen

Veilederen er utarbeidet av en arbeidsgruppe sammensatt av saksbehandlere innenfor byggesak og landbruk i kommunene Sørfold, Fauske og Saltdal.

I tillegg har veilederen vært sendt på innspillrunde til Statsforvalteren i Nordland, Nordland

Fylkeskommune, Nordland bondelag, Småbrukerlaget i Nordland, Allskog, IRIS og Maskinentreprenørenes Forbund (MEF) og Entreprenørforeningen – bygg og anlegg. Det kom inn tre uttalelser fra MEF, Statsforvalteren i Nordland og Nordland Fylkeskommune.

1.4 Definisjoner

Deponering

Permanent plassering av masser. Etter plan- og bygningsloven er et tiltak midlertidig hvis det varer mindre enn to år. Plassering av masser i 2 år eller mer behandles som permanente tiltak.

Deponi/massetipp

Område hvor massene lagres permanent.

Forurensede masser

Masser som overskrider grenseverdiene i forurensingsforskriften. Masser med forurensning over grenseverdiene for rene masser, og avfall, skal deponeres på godkjent deponi for slike masser. Kommunen kan på visse vilkår tillate flytting av masser internt på forurenset område.

Inerte masser

Avfall som ikke gjennomgår noen betydelig fysisk, kjemisk eller biologisk omdanning. Inert avfall vil ikke oppløses, brenne eller på annen måte reagere fysisk eller kjemisk, det er ikke biologisk nedbrytbart og skader ikke andre stoffer det kommer i kontakt med på en måte som kan medføre forurensning av miljøet eller være til skade for menneskers helse. Betong, glass og teglstein kan være eksempler på inerte masser, og klassifiseres ikke som rene masser.

Masseoppfylling

Brukes i denne veilederen om alle mottak for rene masser. Dette inkluderer rene massetipper, områder som skal fylles igjen etter uttak av mineralressurser, og landbruksområder der rene masser benyttes for bakkeplanering.

Næringsavfall

Avfall som oppstår i næringsvirksomhet, både forbruksavfall og produksjonsavfall er næringsavfall. Dette inkluderer jord og steinmasser fra bygge- og anleggsprosjekter.

Rene masser

Naturlige masser fra områder der det ikke er eller har vært forurensende virksomhet. Rene masser består av stein, grus, sand, leire og myr med forskjellig innhold av organisk materiale. Rene masser må tilfredsstille normverdiene. Normverdiene er hentet fra forurensningsforskriften kapittel 2 og tilpasset lokalt bakgrunnsnivå.

Nydyrking

Med nydyrking menes fulldyrking og overflatedyrking av jord. Gjenoppdyrking av jordbruksareal som har ligget unytta i over 30 år, regnes som nydyrking. Med fulldyrking menes rydding og bryting til vanlig pløyedybde slik at arealet kan nyttes til åkervekster eller til eng og beite som kan fornyes ved pløyning. Med overflatedyrking menes rydding og sletting av overflata slik at maskinell høsting er mulig.

Bakkeplanering

Med bakkeplanering menes å gjøre brattlendt eller kupert dyrkbart og tidligere dyrket areal mer egnet for maskinell jordbruksdrift.

1.5 Lover og forskrifter

En rekke lover og forskrifter regulerer disponering av rene masser. I det følgende er de mest aktuelle beskrevet:

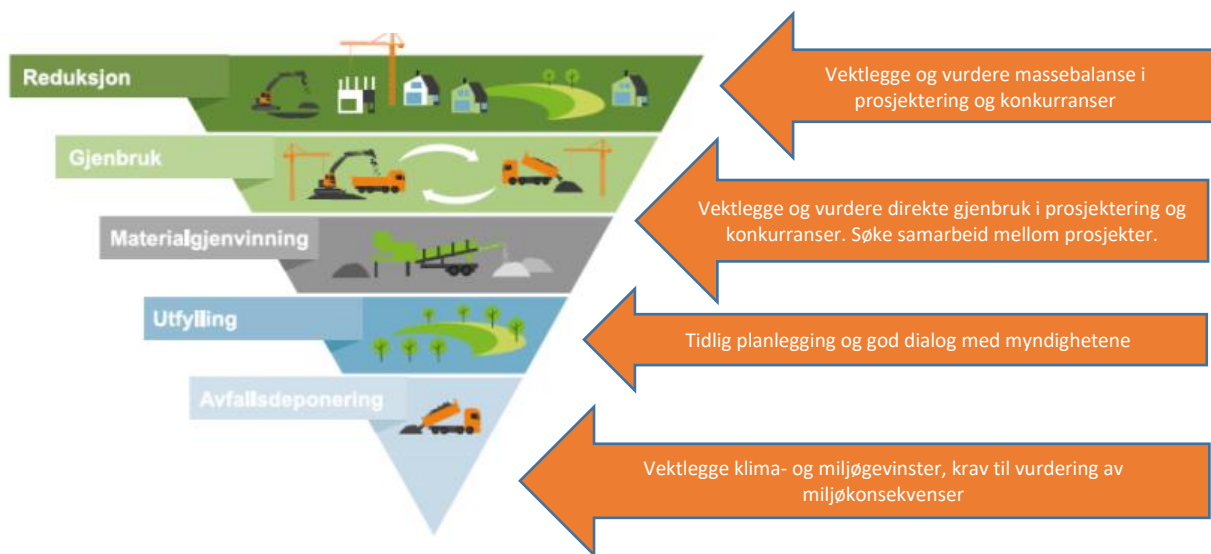
Lov/Forskrift	Anvendelse
Plan- og bygningsloven § 20-1 k <i>Vesentlig terrenginngrep</i> Forskrift om byggesak § 4-1	Angir konkrete grenser for hvilke terrengendringer som er søknadspliktige og ikke under forutsetning av at tiltaket ikke medfører fare eller urimelig ulempe for omgivelsene eller allmenne interesser.
Plan- og bygningsloven § 12-1 - Reguleringsplan	For gjennomføring av større bygge- og anleggstiltak og andre tiltak som kan få vesentlige virkninger for miljø og samfunn, kreves det reguleringsplan . I slike tilfeller kan ikke tillatelse etter pbl § 20-1 og § 21-4 kan ikke gis før det foreligger reguleringsplan.
Forskrift om konsekvensutredninger	Konsekvensutredning skal vurderes ved etablering av deponier større enn 50 daa eller 50.000 m ³ (§ 8 jf. § 10 og vedlegg II 11.k.)
Plan- og bygningsloven kap. 19 Dispensasjon	Der tiltaket ikke er i tråd med reguleringsplan eller kommuneplanens arealdel, kan det søkes om dispensasjon (unntak) fra planen for å utføre tiltaket. Det skal ikke være kurant å få unntak fra planen. Det må foreligge grunnlagt søknad og statlige og regionale myndigheter skal uttale seg (§ 19-2), hensynene bak bestemmelsen skal ikke settes til side, og fordelene med å gi dispensasjon skal være klart større enn ulempene (§ 19-2).
Forurensningsforskriften, kap. 2:	Tiltakshaver er pliktig til å vurdere om det er forurenset grunn i området, og til å gjennomføre undersøkelser dersom det er grunn til å tro at grunnen er forurenset. Arbeidet skal stanses dersom det oppdages forurensning i grunnen.
Forurensningsforskriften, kap. 4:	Søknadsplikt for anlegg av planeringsfelt . Planeringsfelt er forflytting av masse som berører et areal på minst 1 daa (§ 4). Planering skal være utført i samsvar med «Tekniske retningslinjer for anlegg, drift og vedlikehold av planeringsfelt» fastsatt av Landbruksdepartementet. Plan skal være godkjent av kommunen.
Forurensningsloven § 27a annet ledd, § 32 første og annet ledd, § 11	Avfall som oppstår i forbindelse med bygge- og anleggsprosjekter er å regne som næringsavfall (§ 27a) og skal leveres til et lovlig avfallsanlegg eller gjennomgå gjenvinning (§ 32 annet ledd). Miljødirektoratet kan innvilge unntak (§ 32 annet ledd). Områder som benyttes til mottak av rene overskuddsmasser må være godkjent som avfallsmottak og ha tillatelse fra Statsforvalteren for drift av avfallsmottak (§ 11).
Produksjonstilskudd-forskriften	Krav til bevaring av kulturlandskapet . Det må gis samtykke fra landbruksmyndighetene i kommunen til bl. a planering av jordbruksarealer dersom tilskuddet ikke skal avkortes (§ 8).
Jordloven - omdisponering	Omdisponering av landbruksarealer skal godkjennes av kommunen (§ 9).
Nydyrkingsforskriften	Nydyrking av arealer der masser skal tilføres som topplag.
Naturmangfoldloven §§ 8-12	Påvirkning på naturmangfoldet skal vurderes i alle saker. Prinsippene i §§ 8 til 12 skal legges til grunn som retningslinjer ved utøving av offentlig myndighet. Håndtering av løsmasser med fremmede skadelige plantearter og forsvarlig kompostering av planteavfall med fremmede skadelige plantearter
Vannressursloven	Inngrep i elver og bekker meldes til NVE for vurdering av konsesjonsplikt.
Vannforskriften § 4-6	Mulig påvirkning på tilstanden i overflatevann og grunnvann skal vurderes, forskriften beskytter mot tiltak som gir forringelse, og det kan stilles vilkår om forbedring og gjenoppretting med sikte på at vannforekomsten skal ha minst god økologisk og god kjemisk tilstand.
Kulturminneloven	Planer om terrenginngrep og fyllinger må forelegges fylkeskommunen så tidlig som mulig for å avklare området i forhold til kulturminner . Befaring og eventuelt kartlegging av området kan være aktuelt.

2. Veiledning til søker

Når det i prosjekter oppstår overskuddsmasser, eller man planlegger å motta overskuddsmasser er det første som må avklares om massene er rene eller ikke.

Rene masser er naturlige masser fra områder der det ikke er eller har vært forurensende virksomhet, og består av stein, grus, sand, leire og myr med forskjellig innhold av organisk materiale. Rene masser må tilfredsstille grenseverdiene i forurensningsforskriften kapittel 2 og kunne dokumenteres.

Dersom massene kan defineres som rene er det ønskelig med mest mulig gjenvinning av massene, jf. ressurspyramiden. Masser som ikke er rene skal som hovedregel deponeres på deponi eller avfallsmottak godkjent av Statsforvalteren.



Med gjenvinning av masser menes at overskuddsmasser fra ett prosjekt blir brukt i det samme, eller et annet allerede planlagt prosjekt, og på den måten reduserer bruken av nye masser. For å få til mest mulig gjenvinning er det viktig med kunnskap og dokumentasjon på massenes kvalitet slik at masser med høy kvalitet håndteres separat fra masser med lavere kvalitet.

Kriteriene for at massene kommer inn under definisjonen av gjenvinning er at:

- Gravemassene må erstatte materialer/masser som ellers ville blitt brukt
- Tiltaket må være planlagt på forhånd
- Mengden må stå i forhold til behovet
- Massene må være egnet til formålet

Dersom disse kriteriene ikke er oppfylt må det i utgangspunktet søkes om unntak fra forurensningsloven §32 for disponering, alternativt må massene leveres til godkjent deponi eller avfallsanlegg.

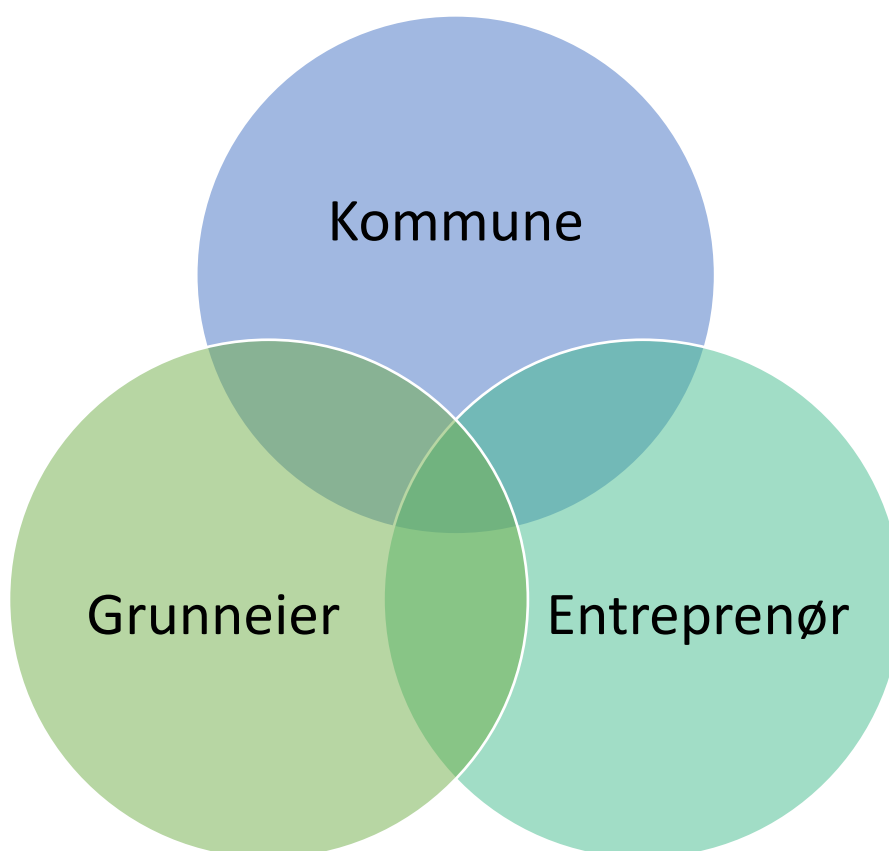
Avfall er noe som eier kvitter seg med, har til hensikt eller er pålagt å bli kvitt. Det kan også være masser på feil plass – en bedrifts avfall kan derfor være en annen bedrifts råvare. Planlegg bruk av overskuddsmasser i god tid, så går massene fra å være et problem til å bli en ressurs.

Det er altså viktig at bruk av overskuddsmasser er planlagt før behovet for masselagring oppstår. God planlegging er nøkkelen til gjenbruk. Overskuddsmasser kan utgjøre en stor kostnad og et hinder for prosjektets fremdrift, dersom videre bruk ikke er avklart tidlig nok. Med tidlig planlegging og gode anbud endres rammebetingelsene, og sannsynligheten for gjenbruk av massen økes.

For rene overskuddsmasser er det i hovedsak to alternativer:

- *Planlagt gjenbruk*
- *Levering til avfallsanlegg*

Tidlig planlegging, kartlegging av behov og gode anbud er de beste virkemidlene for å unngå kostbar avfallsdeponering.



For å sikre god forståelse om hva som er avtalt og forventet, og at lov og vilkår for tillatelse blir fulgt opp er det viktig med kontaktflater mellom alle parter helt fra planleggingsfasen.

2.1 Masser som skal gjenbrukes



Håndtering av overskuddsmasser. Det følgende omhandler rene masser som skal gjenbrukes (rød ring).

En grunneier eller et foretak som ønsker å ta imot eksterne masser for bruk eller midlertidig lagring på en eiendom har ansvar for at det gjøres i tråd med gjeldende regelverk.

Før man går i gang med å planlegge en masseoppfylling, eller ved planlegging av tiltak som vil føre til et masseoverskudd, anbefales det å avtale et møte med kommunen massene planlegges utnyttet eller deponert i. Formålet er å få belyst aktuelle problemstillinger ved tiltaket og relevante krav og forutsetninger for videre saksbehandling.

Avhengig av formål, omfang, type masser og konsekvenser av tiltaket vil kommunen vurdere om tiltaket er søknadspliktig og hvilket regelverk som gjelder.

For at kommunen skal vurdere aktuelt regelverk trenger vi informasjon om:

- type masser (forurenset eller rene, tilførte eller stedeagne)
- stort eller lite omfang (anslått volum, lastebillass)
- lokalisering/kart (byggeområde eller landbruks-, naturfriluft- og reindriftsområder)

Tiltakshaver anbefales å kontakte kommunen ved den minste tvil om søknadsplikt

Grunneier bør kreve egenerklæring fra leverandør av masser som bekrefter at massene er rene, og å inngå avtale om sluttsituasjon (se maler i kap. 4)

Nærmere informasjon om forhåndskonferanse med kommunen finnes her:

<http://saltenkom.no/?id=1&page=byggesakforkonf>

2.1.1 Tilføring av masser ved nydyrking

Nydyrking reguleres gjennom «*Forskrift om nydyrking*» som har som formål å sikre at nydyrking skjer på en måte som tar hensyn til natur- og kulturlandskapet. Med nydyrking menes fulldyrking og overflatedyrking av udyrka mark eller gjenoppdyrking av jordbruksareal som har vært udyrka i over 30 år.

Dersom tilførte masser skal brukes til nydyrking må følgende opplysninger om massene foreligge:

- Landbruksfaglig vurdering av massenes egnethet i forhold til planlagt bruk fra landbruksrådgivningen eller annen tilsvarende ekstern kompetansevirksomhet.
- Erklæring fra leverandør/transportør som bekrefter at massene er rene, mengde som skal leveres i m³ og om massene kan inneholde frø av svartelista arter som kjempespringfrø, tromsøpalme og lupiner.

Før flytting av masser skal tiltakshaver undersøke om massene inneholder fremmede organismer som kan medføre risiko for det biologiske mangfold dersom de spres, og treffe egnede tiltak for å forhindre slik risiko.

Det er eget søknadsskjema for nydyrking og søknader behandles av landbruksforvaltningen i kommunen. Når kommunen skal behandle søknaden, blir følgende vurdert:

- Behovet for å styrke driftsgrunnlaget til den som søker
- Om nydyrkingstiltaket legger til rette for gode løsninger for driften, som for eksempel: -
 - reduserte kostnader ved driften
 - teigstørrelser
 - arrondering
 - driftsavstand

Tiltaket vurderes også etter naturmangfoldloven og kulturminneloven, og kravet til vegetasjonssoner mot vassdrag skal oppfylles.

Skjema og veiledning finnes her: [Søknad om nydyrking](#)

2.1.2 Tilføring av masser som jordforbedring

Inntak av masser på dyrka jord skal begrenses til tilfeller der det kan vises til klare agronomiske fordeler av tiltaket, det vil si at kvaliteten på jordbruksarealene forbedres. Mottak av eksterne gravemasser vil som regel vurderes som et vesentlig terrenginngrep siden omfanget ofte er over 1daa i utstrekning.

Dersom tilførte masser skal brukes til jordforbedring må følgende opplysninger foreligge:

- Landbruksfaglig vurdering av massenes egnethet i forhold til planlagt bruk, og forventet gevinst i forhold til jordforbedring fra landbruksrådgivningen eller annen tilsvarende ekstern kompetansevirksomhet.
- Erklæring fra leverandør/transportør som bekrefter at massene er rene, mengde som skal leveres i m³, og om massene kan inneholde frø av svartelista arter som kjempespringfrø, tromsøpalme og lupiner.

Søknad om tiltak med ansvarsrett må her benyttes: [Søknad om tiltak med ansvarsrett](#). Se forøvrig punkt 2.1.4.

2.1.3 Bakkeplanering – flytting av stedegne masser

Med bakkeplanering menes å gjøre brattlendt eller kupert terreng dyrkbart og tidligere dyrket areal mer egnet for maskinell jordbruksdrift, og begrenses til flytting av **stedegne masser**. Det må søke tillatelse til all planering med et omfang på mer enn 1 dekar. Det skal som hovedregel ikke benyttes tilkjørte masser (unntaksvis noe matjord som topplag). Dersom slike masser benyttes gjelder samme regler for vurdering av massenes egnethet og renhet som for nydyrking.

Før planlegging av planering må det sende inn en forenklet søknad til kommunen. Den forenklete søknaden skal inneholde:

- kart som viser hvilke områder som vil bli omfattet av planeringen
- viktige natur og terrenginngrep
- bekkelukking og annet skal merkes av på kartet

Kommunen avgjør på bakgrunn av den forenklete søknaden om planeringen krever tillatelse etter forurensningsforskriften, plan- og bygningsloven, jordloven og/eller nydyrkingsforskriften.

En fullstendig søknad om bakkeplanering skal inneholde en plan for planeringen. Planen må utarbeides i samsvar med [tekniske retningslinjer for anlegg, drift og vedlikehold av planeringsfelt](#) fastsatt av Landbruksdepartementet. Planen skal godkjennes av kommunen (landbruksmyndigheten) før grunneier kan starte arbeidet på planeringsfeltet.

2.1.4 Søknad om tiltak etter plan- og bygningsloven

Dersom et tiltak utgjør et «vesentlig terrenginngrep» **eller tiltaket fører til fare eller urimelig ulempe** for omgivelsene eller allmenne interesser, så skal det sendes inn søknad til kommunen.

Vesentlig terrenginngrep hvis tiltaket fører til:

- Terrenginngrep over 3 m i spredtbygd strøk
- Terrenginngrep over 1,5 m i tettbygd strøk
- Terrenginngrep over 0,5 m i rekkehusbebyggelse o.l.
- Berørt areal er over 1 dekar (uansett høyde)
- Fare eller urimelig ulempe for omgivelser/allmenne interesser (uansett størrelse/høyde)

Se kap. 3.7 for nærmere beskrivelse av tema som kan føre til at tiltaket fører til fare eller urimelig ulempe. Søknad om tiltak med ansvarsrett må her benyttes: [Søknad om tillatelse til tiltak](#). Søknadens innhold vil vurderes av kommunen, og det vil gis tilbakemelding om søknaden er komplett og kan behandles eller om søknaden er ufullstendig og må returneres. Hvis søknaden godkjennes vil kommunen angi videre saksgang.

Søknadsplikten gjelder både ved uttak av masser og ved oppfylling av masser.

Kravet til innhold og dokumentasjon ved søknad om bruk av rene masser vil være avhengig av omfang på det som planlegges. Som vedlegg til søknadsskjema leveres en oversikt med følgende opplysninger ihht til sjekklister:

- a) beskrivelse av type masse, dokumentasjon på at massene er rene og mengden som skal mottas
- b) tidsperspektiv, der både oppstartdato og dato for avslutning framgår
- c) anslått volum for masselageret
- d) beskrivelse av lokalitet, berørte eiendommer, situasjonskart eller gårdskart
- e) målsatte tegninger som viser skjæring/snitt/terrenginngrep
- f) opplysninger om hydrogeologiske og geologiske forhold
- g) forslag til plan for oppstart, drift, overvåkning og kontroll
- h) forslag til plan for avslutning og etterbruk av området
- i) beskrivelse av adkomstvei/anleggsvei og tilknytning til kommunens hovedveisystem
- j) vurdering av om det er behov for konsekvensutredning og miljøoppfølgingsprogram
- k) kvittering for nabovarsel
- l) avtale mellom grunneier og ansvarlig søker/entreprenør om mottak av rene masser
- m) evt. godkjent plan for nydyrking/bakkeplanering

2.1.5 Reguleringsplan

Hvis området planlagt for masseoppfylling:

- Er i strid med gjeldende arealplan i kommune
- Medfører interessekonflikt i forhold til naboer eller allmenheten
- Berører store arealer eller mengder.

kan det stilles krav om utarbeidelse av en reguleringsplan for området. En reguleringsplan vil ha en mer omfattende høring enn en søknad om tiltak, for å sikre at alle parter og hensyn blir ivaretatt. Et oppstartsmøte er påkrevd, og i god tid før møtet (minimum 2 uker) skal tiltakshaver redegjøre til kommunen om tiltakets innhold, omfang, plassering, fremdrift, aktuelle ansvarlige utøvere og forutsetninger for tiltaket. Link til reguleringsplanveileder og forskrift om behandling av private forslag til detaljregulering etter pbl finnes her:

[Reguleringsplanveileder](#), [Forskrift om behandling av private forslag til detaljregulering](#).

Kommunen tar endelig stilling til forslag til masseoppfylling gjennom behandling av forslag til regulering, hvor kommunestyret er vedtaksmyndighet.

2.1.6 Dispensasjon

Der tiltaket er i strid med gjeldende arealplan må det søkes om dispensasjon (unntak) fra planen (jf. Pbl § 19-2) eller utarbeides reguleringsplan.

Dispensasjon må søkes i en grunngitt søknad. Kommunens mulighet til å gi dispensasjon er begrenset:

- Hensynene bak lovens formålsbestemmelse, gjeldende arealplan for området, eller regionale/nasjonale interesser må ikke vesentlig tilsidesettes
- Fordelene for omgivelsen og samfunnet må være klart større enn ulempene

Mer: [Informasjon og skjema](#). Digital søknad: [Skjema for søknad om dispensasjon](#) (Saltdal).

2.1.7 Forventet saksbehandlingstid

Dersom søknad med vedlegg er komplett gjelder følgende veiledende saksbehandlingstider:

Nydyrking – 12 uker

Bakkeplanering – 12 uker

Søknad om tiltak – 3 uker (enkle tiltak) og 12 uker (større tiltak)

Dispensasjon – 12 uker

Reguleringsplan – 12+6+12 (18) uker

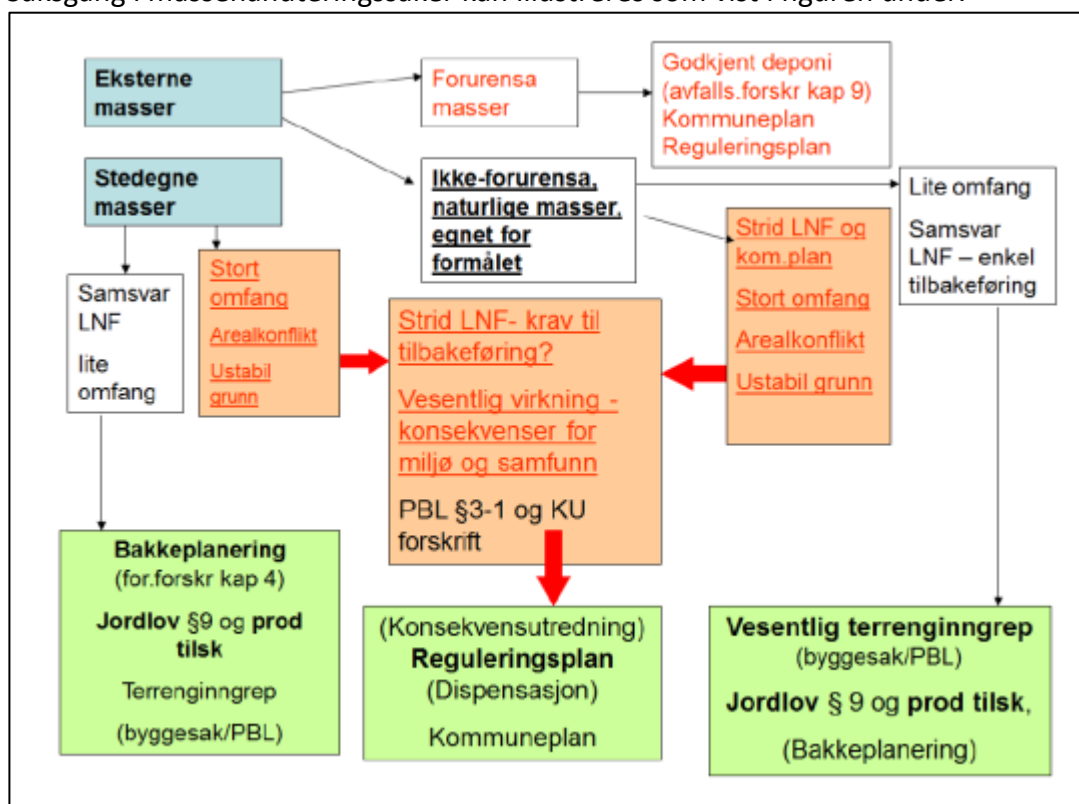
Veiledende saksbehandlingstid er satt med utgangspunkt i tidsfrister fra gjeldende lovverk.

Ved komplekse/større saker kan saksbehandlingstiden bli lengre

God planlegging, oppstartsmøte/forhåndskonferanse og en godt dokumentert søknad reduserer risikoen for innsigelser og forsinkelser ved behandlingen

Kommunen krever gebyr for saksbehandlingen etter plan og bygningsloven og jordloven. Gebyrsatsen for reguleringsplaner ligger en god del høyere enn for dispensasjonssaker og søknader om tiltak. Praxis har vist at utgifter ved regulering med nødvendige utredninger ofte blir så høye for «mindre» masseoppfyllinger at det blir ulønnsomt for tiltakshaver. Gebyrsatsene finnes på den enkelte kommunes hjemmeside.

Saksgang i massehåndteringssaker kan illustreres som vist i figuren under.



Saksgang i massehåndteringssaker (utarbeidet av Fylkesmannen i Oslo og Akershus)

<p>Nydyrkingsforskriften</p>	<ul style="list-style-type: none"> • i tråd med arealformålet LNFR • udyrka areal • skal opparbeides til fulldyrka eller overflatedyrka • bruk av stedegne masser og/eller tilkjørte jordmasser
<p>Bakkeplanering / forurensningsforskriften</p>	<ul style="list-style-type: none"> • i tråd med arealformålet • flate ut kupert/brattlendt terreng • mindre omfang • < 3 meter påfyllingshøyde • kontroll på overvann og avrenning • bruk av stedegne masser og/eller tilkjørte jordmasser • lite ulemper for naboer
<p>Tiltak etter plan- og bygningsloven med ansvarsrett</p>	<ul style="list-style-type: none"> • i tråd med arealformålet • Vesentlig terrenginngrep etter § 20-1 bokstav k • kort tid 2-3 år • Tilførte masser egnet for formålet • lite ulemper for naboer • kontroll på overvann og avrenning
<p>Dispensasjon fra arealformålet i kommuneplanen</p>	<ul style="list-style-type: none"> • tiltak med lang anleggsfase (over 3 år) • lokale eller nasjonale interesser blir berørt i liten grad • plankrav tar for lang tid til å få på plass en god løsning • egnet lokalisering i forhold til grunnforhold, miljøverdier og trafiksikkerhet
<p>Reguleringsplan / kommuneplan</p>	<ul style="list-style-type: none"> • tiltak som innebærer vesentlig virkning for miljø eller samfunn, f.eks. nær vassdrag eller sjø, berører utvalgte naturtyper eller prioriterte og trua arter, verdifulle kulturminner/ kulturmiljø, viktige områder for friluftsliv, berører dyrka mark av god kvalitet, usikker grunn etc. • langvarig anleggsfase og stort transportbehov over flere år, utfordringer med trafiksikkerhet • mange blir berørt og mange usikre momenter

Tema som kan kreve nærmere utredning

Hvilke hensyn som er relevante vil variere fra sted til sted. Listen er ikke uttømmende, men slike forhold kan være (se kap. 3.7):

- **Geoteknisk stabilitet.** Under den marine grensen, som varierer internt og mellom kommunene, er også forhold rundt **kvikkleire** viktig å avklare.
- **Forurensning.** Dokumentasjon på at massene er rene.
- Hensynet til **naboer**, støv, støy, trafikkøkning langs områder for friluftsliv, ferdsel på turstier, kulturminner, kulturlandskap etc. Samlet belastning i nærområdet.
- Hensynet til **naturen**; biologisk mangfold, trekkruiter for vilt, vannressurser etc.
- Hensynet til **dyrkamark** og **dyrkbar mark**.

En forhåndskonferanse er fornuftig for å avklare forhold i forkant av tiltak. Tiltakshaver kan i ettertid bli holdt ansvarlig for skader som følge av å ha oversett farer eller andre spesielle hensyn.

2.2 Deponering av rene masser (lagring uten godkjent plan for gjenbruk)



Håndtering av overskuddsmasser. Det følgende omhandler rene masser som uten planlagt gjenbruk (rød ring).

Overskytende jord- og steinmasser (overskuddsmasser) som oppstår i forbindelse med samferdselsbygging og andre anleggsarbeider, regnes som næringsavfall, selv om massene defineres som rene masser. Næringsavfall skal leveres til godkjent mottak dersom det ikke kan gjennomgå gjenvinning. Med godkjent mottak menes mottak/anlegg som har tillatelse etter forurensningsloven.

Deponi er et permanent disponeringssted (og godkjent mottak hvis det har tillatelse etter forurensningsloven). Overskuddsmasser skal i utgangspunktet søkes nyttiggjort/gjenbrukt før deponi vurderes som en løsning jf. sirkulærøkonomien.

For mer informasjon henvises det til Miljødirektoratets faktaark : [Disponering av jord og stein som ikke er forurenset](#).

3 Retningslinjer for saksbehandler

For å bidra til en enhetlig praksis samt å effektivisere behandlingen, gis føringer for hvordan masseoppfyllingssaker anbefales håndtert i forhold til gjeldende lover og forskrifter. Hver enkelt forespørsel må alltid vurderes konkret og retningslinjene under er derfor ment som utgangspunkt for denne konkrete vurderingen.

Kommunen må både som tiltakshaver selv, og i dialog med tiltakshavere i god tid starte planlegging av hvordan overskuddsmasser skal håndteres slik at kravene i loven oppfylles og hensiktsmessige løsninger blir valgt. Tidligst mulig i prosesser rundt utbyggings- og reguleringsprosesser må kommunen sette fokus på massebalanse.

Generelle retningslinjer

- Massebalanse skal drøftes i oppstartsmøter/forhåndskonferanser
- Gjenvinning av overskuddsmasser skal etterspørres i plan og byggesaker
- Alle sluttdisponeringsløsninger skal dokumenteres før tillatelser blir gitt.
- Vurdering av massebalanse og plan for deponering skal med i anbudsprosessene ved kommunale anskaffelser.
- Det skal stilles krav om å ta vare på jord i utbyggingsprosjekter.
- Matjordlaget fra omdisponert dyrka eller dyrkbar mark skal benyttes til nytt matjordareal, nydyrking eller forbedring av annen dyrka eller dyrkbar mark.
- Dyrka jord skal ikke brukes til mottak for gjenvinning og mellomlagring av masser, og områder med leire bør unngås på grunn av fare for utrasing.

3.1 Nydyrking

Når kommunen skal behandle søknaden, skal følgende vurderes:

- Behovet for å styrke driftsgrunnlaget til den som søker
- Om nydyrkingstiltaket legger til rette for gode løsninger for driften, som for eksempel:
 - reduserte kostnader ved driften
 - teigstørrelser
 - arrondering
 - driftsavstand
- Tiltakets virkning på miljø og samfunn jf. forskrift om konsekvensutredninger § 10.
- Om kravet til vegetasjonssoner mot vassdrag er oppfylt.

Før vedtak treffes, skal kommunen innhente de uttalelser som er nødvendige. Regional kulturminnemyndighet og berørte reinbeitedistrikter skal gis anledning til å uttale seg. Sametinget skal gis anledning til å uttale seg, dersom nydyrkingen kan berøre samiske kulturminner. Statsforvalteren skal gis anledning til å uttale seg der nydyrkingen kan berøre vesentlige natur- og kulturlandskapsverdier samt reindrift. Det skal settes en uttalefrist på minst en måned.

Dersom det i planen for nydyrking ikke er tatt hensyn til natur- og kulturlandskapsverdier, kan kommunen kreve at det utarbeides alternative løsninger. Det skal gå fram av kommunens avgjørelse hvilke natur- og kulturlandskapsverdier som berøres, og hvilke konsekvenser nydyrkingen får for disse, jf. naturmangfoldloven §7.

3.2 Bakkeplanering

Bakkeplanering kan kreve tillatelse etter flere ulike lovverk. Søknaden skal behandles etter forurensningsforskriften kap. 4 dersom arealet som berøres er > 1daa og gjelder tidligere dyrka mark. Dersom arealene tidligere ikke er dyrka regnes det som nydyrking, og nydyrkingsforskriften skal anvendes.

Følgende vurderinger er aktuelle:

- Fare for forurensning sammenholdt med de fordeler og ulemper tiltaket for øvrig vil medføre (Forurensningslovens § 11 4.ledd.)
- Evt. virkninger tiltaket kan få for natur- og kulturlandskapsverdier
- Behovet for å styrke driftsgrunnlaget
- Om planeringen legger til rette for gode driftsmessige løsninger i landbruket

Regionale myndigheter er høringspart. Vedtak om bakkeplanering må begrunnes.

3.3 Behandling etter forurensningsforskriften kap. 4

Det må først gjøres en vurdering av om det er tilstrekkelig at tiltaket kun behandles etter forurensningsforskriften, kap. 4. Dette forutsetter at tiltaket ikke fører til fare eller vesentlig ulempe (pkt. 3.7) og ikke fører til omdisponering av jordbruksareal. Vurderingen gjøres i samarbeid mellom forurensningsmyndighetene i staten og kommunen.

Miljødirektoratet arbeider (pr. 2021) med en forskriftsregulering for å begrense behovet for enkeltsøknader. Fram til en slik forskriftsregulering trer i kraft er det ikke behov for søknader om unntak fra forurensningsloven § 32 så fremt:

- Muligheter for gjenvinning er vurdert
- Disponeringen er avklart etter plan- og bygningsloven (vurdert av kommunen)
- Disponeringen skjer på land, ikke i sjø eller vassdrag

3.4 Behandling etter Jordloven § 9

Hvis jordbruksareal skal omdisponeres, både dyrka og dyrkbar mark, må tiltaket behandles etter jordloven § 9. Tiltak forhåndsvurderes i samarbeid med kommunal landbruksmyndighet, og dersom innstilling etter jordloven er negativ skal denne behandles først. Ved utarbeidelse av reguleringsplan gjelder egne regler for saksgang og ivaretagelse av jordbruksarealer.

3.5 Vurdering i forhold til gjeldende planer

Alle tiltak som gjennomføres skal være i samsvar med gjeldende arealplaner. Reguleringsplaner eller kommuneplanens arealdel er bestemmende for arealbruken. Unntaksvis kan det gis dispensasjon, etter søknadsbehandling.

De aller fleste søknader om masseoppfyllinger vil være i LNF-områder. Arealbruken i disse områdene skal være i tråd med formålene landbruk, natur og friluftsliv. Masseoppfylling er i utgangspunktet i strid med dette formålet.



3.6 Vurdering i forhold til størrelse av tiltaket

Masseoppfyllingens størrelse i seg selv kan være utløsende for krav om søknad eller reguleringsplan. Plan og bygningsloven stiller krav om søknad dersom høyden fra opprinnelig terreng overstiger et gitt antall meter differensiert i forhold til type bebyggelse som finnes i området. Retningslinjer for vurdering av type saksbehandling på grunn av størrelse på masseoppfyllingen er gjengitt i tabellen:

	Spredtbygd strøk	Tettbygd strøk
Uten søknadsplikt/behov for reguleringsplan Hvis tiltaket ikke fører til fare eller vesentlig ulempe skal det vurderes om saken kun skal behandles etter forurensningsforskriften kap. 4, evt. i tillegg til jordloven § 9.	Tiltak < 3 m avvik fra opprinnelig terreng og < 1 daa i utbredelse	Dersom tiltaket medfører for: Tettbygd strøk: < 1,5 m eller Rekkehusområder og lignende: < 0,5 m endring fra opprinnelig terreng
Søknadsplikt Skal vurdere dispensasjon hvis tiltak er i strid med formål i overordnet arealplan.	Tiltak > 3 m avvik fra opprinnelig terreng og < 5 daa i utbredelse eller Tiltak < 3 m avvik fra opprinnelig terreng og 1-10 daa i utbredelse	Dersom tiltaket medfører for: Tettbygd strøk: > 1,5 m eller Rekkehusområder og lignende: > 0,5 m endring fra opprinnelig terreng
Vurdering av behov for reguleringsplan Krav om reguleringsplan dersom dette er bestemt i kommuneplanens arealdel eller tiltaket er i strid med formål i overordnet arealplan.	Tiltak > 3 m avvik fra opprinnelig terreng og > 1 daa i utbredelse eller Tiltak < 3 m avvik fra opprinnelig terreng og > 5daa i utbredelse	

Det vil i tillegg til dette være et krav at tiltaket ikke er i strid med plan eller forskrifter, og tiltaket må heller ikke føre til fare eller vesentlig ulempe. Kommunen kan på bakgrunn av dette kreve at det utarbeides reguleringsplan, uansett størrelse på tiltaket.

3.7 Vurdering av fare eller urimelig ulempe for omgivelsene eller allmenne interesser*

Fritak fra søknadsplikt eller plankrav skjer under forutsetning av at tiltaket ikke utgjør fare eller rimelig ulempe for omgivelsene eller allmenne interesser.

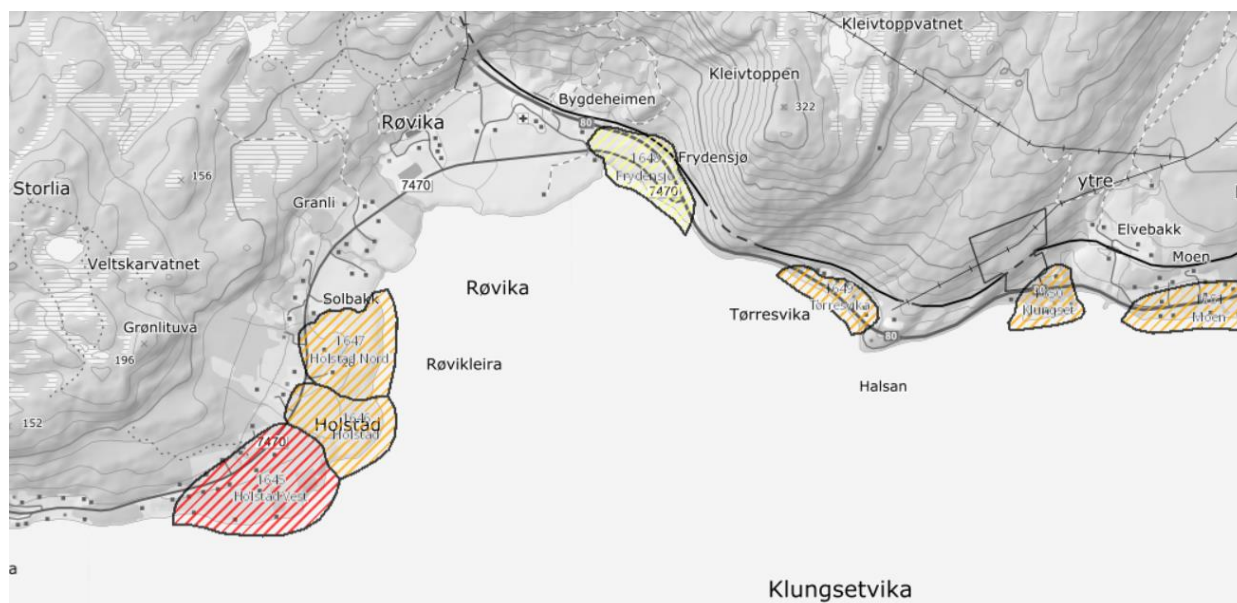
Dersom tiltaket kan medføre fare eller urimelig ulempe skal tiltaket tas opp som sak, selv om terrengendringen er under 3 m i spredtbygd strøk, 1,5 m i tettbygd strøk og 0,5 m i rekkehusområder, jf. tabell 2.

Lista over forhold som må vurderes er å betrakte som veiledende, og lokalkjennskap kan avdekke ytterligere hensyn som må vurderes.

3.7.1 Geoteknisk stabilitet

Manglende geoteknisk stabilitet kan utgjøre en betydelig fare selv ved små terrengendringer. Dette gjelder generelt i bratt terreng. Under den marine grense er det potensiell fare for kvikkleireskred. I noen kommuner er det foretatt omfattende kartlegging av problemet, mens andre er dårligere kartlagt. Tiltak under den marine grense skal generelt vurderes av uavhengig geoteknisk sakkyndig. En slik vurdering kan resultere i enten signal om at tiltaket er geoteknisk forsvarlig, eller at det må foretas ytterligere geoteknisk undersøkelse, eller at tiltaket frarådes. Ytterligere geoteknisk undersøkelse medfører vesentlige kostnader, og alle andre avklaringer bør derfor foretas før tiltakshaver iverksetter dette. Dokumentasjon fra sakkyndig må foreligge før det gis igangsettingstillatelse. Kommunen kan kreve at geoteknisk sakkyndig inspiserer tiltaket i gjennomføringsfasen. Opplysninger om grunnforhold, marin grense og undersøkte områder for kvikkleire finnes på kartportalen [Kilden](#).

Veiledere fra NVE: [Sikkerhet mot kvikkleireskred](#)
[Veiledning ved små inngrep i kvikkleiresoner](#)



Eksempel på kart over fareområder kvikkleire (kilden, NIBIO)

3.7.2 Tiltak i elver og bekker

Bekker skal i utgangspunktet ikke lukkes, av hensyn til naturmiljø og klima. Åpne bekker gir mindre fare for flomskader fordi de gir bedre muligheter til å kontrollere avrenningsforholdene i flomsitu/asjoner enn lukkede systemer. Kantvegetasjon på hver side skal bevares. Sonen skal være tilstrekkelig bred til at den motvirker avrenning og gir levested for planter og dyr jf. forskrift om nydyrking. Innsnevring av bekkeløp kan også medføre tilsvarende risiko. Inngrep i elver og bekker meldes til NVE for vurdering av konsesjonsplikt (vannressursloven). Forurensningsloven §11 regulerer utfylling i vassdrag.

3.7.3 Forurensning til vassdrag

Ifølge vannforskriften § 4-6 skal tilstanden i overflatevann og grunnvann beskyttes mot forringelse, forbedres og gjenopprettes med sikte på at vannforekomsten skal ha minst god økologisk og god kjemisk tilstand. Endret klima har ført til større nedbørsmengder og økt tilførsel av næringsstoff. Åpning for etablering av masseoppfylling nært vassdrag må vurderes spesielt, og tiltak mot avrenning kreves (for eksempel unngå inngrep eller etablere kantsoner

mot vassdrag, sedimentasjonsbasseng, fordrøyningsbasseng og/eller grøfting). Når det skal fattes enkeltvedtak om ny aktivitet eller nye inngrep i en vannforekomst som kan medføre at miljømålene ikke nås eller at tilstanden forringes, skal den aktuelle myndigheten for det omsøkte tiltaket vurdere vannforskriften § 12.

3.7.4 Nærmiljø - støy, støv, sikkerhet og tilstand på vegnettet

Oppfylling av store mengder masser medfører tilsvarende økning i trafikken på adkomstvei. Dette kan medføre støv og støy og ha følger for trafiksikkerhet. Hensynet til naboer og andre brukere av adkomstveien, da særlig myke trafikanter, må ivaretas. Kommunen kan stille krav i tillatelser etter plan- og bygningslovens § 20-1 k, og i reguleringsbestemmelser om for eksempel begrensninger i driftstid, sikring av området mot uvedkommende og tiltak mot støvplage.

Det må vurderes om adkomstvegen til planlagt masseoppfylling har tilstrekkelig bredde og tåler den utvidede bruken som dette representerer. Målinger av vegens bæreevne må i visse tilfeller foretas. Landbruksavkjøring er ikke godkjent som deponiavkjøring. Selve aktiviteten i oppfyllingsområdet kan også føre til støv og støy til nærområdet. Når det er flere områder med masseoppfylling i et område eller med samme adkomstveg, er det viktig å gjøre en vurdering av den samlede belastningen for nærmiljøet. Driftsperiode er også et relevant vurderingstema. Over hvor lang tid blir nærområdet belastet.

Nærmere informasjon:

[Forurensingsforskriften](#) kap. 5 og 7

[Veileder for behandling av støy i arealplanlegging](#) fra Miljødirektoratet

[Veileder for behandling av luftkvalitet i arealplanleggingen](#) fra Miljødirektoratet

3.7.5 Friluftsliv

Hensynet til friluftsliv og rekreasjon må vurderes. Vil tiltaket hindre allmenn ferdsel, sperre turstier eller andre ferdselsårer eller påvirke spesielle rekreasjonsområder. Lov om friluftslivet, skal sikre allmennhetens rett til friluftsliv, og setter forbud mot sjikanøse stengsler og tiltak som vanskeliggjør ferdsel.

Friluftsområder som er kartlagt og verdsatt er registrert i Miljødirektoratets [Naturbase](#). Kommune har også egne registreringer i forbindelse med arealplan.

3.7.6 Landskap

En oppfylling kan oppfattes som visuelt uheldig enten fordi området skiller seg markert fra omgivelsene, eller fordi den gjør landskapet mer ensartet. Hva som er karakteristisk, identitetsskapende og verdifullt ved landskapet bør vurderes. Likeledes hvor mye det aktuelle landskapet tåler av endringer. Det kan således være estetisk problematisk med for mange fyllinger i samme landskapsrom. Terrengformer kan ha en spesiell verdi på grunn av kvartærgeologiske prosesser (ravinedal, skredgrop, løsavsetning osv.), kulturhistorie eller særegen karakteristikk.

For å redusere de landskapsmessige konfliktene kan kommunen stille krav, for eksempel om hvordan en oppfylling skal avsluttes slik at det harmoniserer med terrenget rundt eller at terrenget kan fungere som skjul for f.eks. vilt, at oppfyllingen skal skje i etapper som skal tilplantes etter hvert som det fylles opp og tiltak for å skjerme i driftsperioden.

Nasjonalt og regionalt viktige kulturlandskap og naturvernområder er registrert i [Naturbase](#) hos Miljødirektoratet. Registrering av lokalt viktige kulturlandskap finnes i kommunene.

3.7.7 Naturmangfold

Hensynet til naturmangfold inkluderer en rekke forhold: trekkveier for vilt, viktige og sårbare naturtyper, leveområder for truede arter av planter og dyr (rødlistearter).

Ifølge naturmangfoldloven § 7 skal prinsippene i §§ 8-12 legges til grunn som retningslinjer i all forvaltning.

- § 8 Kunnskapsgrunnlaget
- § 9 Føre-var
- § 10 Økosystemtilnærming og samlet belastning
- § 11 Kostnadene bæres av tiltakshaver
- § 12 Miljøforsvarlige teknikker og driftsmetoder

Noen av de mest truede artene har fått status som *prioritert arter*. Likeledes har enkelte naturtyper status som *utvalgte naturtyper*. Offentlige myndigheter pålegges å ta hensyn til disse. Det vises til egne forskrifter for prioriterte arter og utvalgte naturtyper. Ravinedal er rødlistet og definert som sårbar naturtype.

Det er en restriktiv holdning mot lukking av bekkedaler da bekkedaler ofte er viktige for biologisk mangfold.

Nærmere informasjon:

[Forskrift om fredning av truede arter](#). Her er liste over arter som er beskyttet ved forskriften opplistet i vedlegg.

[Naturbase](#) hos Miljødirektoratet for naturtyper, utvalgte naturtyper og arter av nasjonal forvaltningsinteresse

[Artsdatabanken](#) for norsk rødliste både for arter og naturtyper

Registreringer finnes også i kommunene.

3.7.8 Mineralressurser

Oppfylling på og beslaglegging av viktige mineralressurser må unngås.

Det vil i en del tilfeller være aktuelt å bruke gamle grustak og steinbrudd til masseoppfylling.

Direktoratet for mineralforvaltning har hjemmel til å kreve driftskonsesjon for uttak av sand/grus over 10.000 m³ og for alt uttak av naturstein. Søknaden om driftskonsesjon skal også omfatte en driftsplan som skal inneholde en avslutningsplan. Igjenfylling av massetak må ikke komme i konflikt med eventuelle krav/tillatelser som er gitt av Direktoratet for mineralforvaltning, jf. mineralloven.

En søknad om oppfylling i grustak og steinbrudd som behandles etter plan- og bygningsloven må sendes Direktoratet for mineralforvaltning på høring.

Mer informasjon i [Mineralloven](#) og [Kart mineralressurser](#) fra NGU.

3.7.9 Kulturminner

I følge kulturminneloven er alle kulturminner fra før 1537 automatisk fredet, med unntak av samiske kulturminner som har automatisk fredning dersom de er fra 1917 eller tidligere. Mesteparten av de vi kjenner, er registrert i kulturminnebasen Askeladden. Det kan være kulturminner som ennå ikke er oppdaget eller kartfestet. Planer om terrenginngrep og fyllinger må derfor ifølge kulturminneloven forelegges fylkeskommunen så tidlig som mulig. Dette for å avklare om det er behov for befarings eventuelt kartlegging av området. Hvis det finnes automatisk fredede kulturminner i området, kan disse søkes frigitt, eller så må terrengplanene endres. Hvis kulturminner kommer fram under opparbeidelsen, må arbeidet stanses og fylkeskommunen varsles.

Nyttige kilder:

Kulturminnedatabasen [Askeladden](#), kulturminneregistreringer i kommunene.

**Vurderingspunktene er hentet fra «veileder for deponering av rene masser i Trondheimsregionen»*

3.8 Forhold som må ivaretas for å sikre etterdrift som dyrka mark

Jordbruksarealene er blitt dannet i tusener av år og består av tre viktige lag:

- A-sjiktet – Matjordlag øverst med 20 – 30 cm dybde og viktig vekstmedium for plantevekstene.
- B-sjiktet – Det temporære laget med ca. 1 meter dybde under matjordlaget. Strukturen i dette jordlaget er påvirket av temperatur, nedbør, mikroorganismer og planterøtter og er viktig for plantenes opptak av næring og vann.
- C-sjiktet er undergrunnsjorda, som er lite påvirket av klima og biologisk aktivitet.

3.8.1 Krav til masseoppfylling til jordbruksformål

Overskuddsmasser fra utbyggingsaktiviteter gir gode muligheter for utvikling av flere hundre dekar nytt jordbruksareal hvert år og til jordforbedring av jordbruksarealer. Samtidig kan et slikt tiltak ha negative konsekvenser for landskap, miljø eller friluftsliv. Det er kommunens ansvar å vurdere de ulike hensyn opp mot hverandre.

Foretak med god agronomisk kompetanse anbefales ved planlegging og gjennomføring av masseoppfylling til jordbruksformål. Når masseoppfylling har som hensikt å forbedre dyrka jord eller å gjøre om dyrka mark til jordbruksareal, kreves det en landbruksfaglig vurdering. Masseoppfylling bør ikke være brattere enn 1:6 og planlegges med hensyn til maskinell drift, erosjonsfare og reduksjon av faren for påvirkning av vassdrag.

Det er viktig med god sortering av jordmassene ved uttak og ved oppfylling, slik at det sikres godt matjordlag øverst i fyllinga og at grovere fraksjoner legges nederst i fyllinga. Ved uttak av masser er det viktig at B-sjiktet holdes adskilt fra matjordlaget (A-sjiktet) og undergrunnsjorda (C-sjiktet). B-sjiktet er en viktig jordressurs med god struktur og skal legges ut under matjordlaget.

Under anleggsarbeidet med tilkjøring av masser og opparbeiding av nytt jordbruksarealer er det viktig med tiltak for å ivareta og skape god jordstruktur. Dette kan være midlertidige transportveger og bruk av riktig utstyr ved utlegging. Ved utlegging av masser (A-sjiktet og B-sjiktet) bør det brukes gravemaskin og ikke bulldoser for å redusere faren for strukturskader.

Av hensyn til jordarbeiding og drenering må det ikke legges stein eller røtter i det øverste laget (1,5 meter) ved ny oppfylling.

På oppfylte arealer bør det dyrkes grasvekster de første årene, og minimum i 5 år, som tiltak for å bedre jordstrukturen og for å redusere faren for erosjon og arealavrenning. Drenering bør gjennomføres ut i fra behov for best mulig grunnlag for dyrking av aktuelle jordbruksvekster på feltet. Gjennomføring av drenering på fyllinger bør vente til fyllingen har satt seg.

3.8.2 Matjordlaget

Matjordlaget utgjør det øverste laget av dyrkajorda (20 - 30 cm). Den har høyere humusinnhold enn jorda under og er en svært viktig ressurs for plantevekst og matproduksjon. Matjordlaget skal alltid tas vare på når dyrka mark skal brukes til utbyggingsformål. Den skal nyttes til forbedring av eksisterende jordbruksarealer eller opparbeiding av nye jordbruksarealer, fortrinnsvis i nærområdet.

Topplaget i skogsmark inneholder også mye mold og bør tas vare på med tanke på forbedring av jord- eller skogbruksarealer. Dette er også selve grunnlaget til matjordlag når skogsmark dyrkes opp til jordbruksareal. Matjord kan lagres midlertidig i ranker uten at den taper seg i kvalitet. Av hensyn til marktrykk og jordstruktur bør ranker ikke være høyere enn 4 meter ved lagring på dyrka mark. Før denne fordeles utover som matjordlag, bør den finfordeles med graveskuff slik at den ryr godt og legges i mindre ranker.

3.8.3 Jordflytting

Ved omdisponering av jordbruksarealer til utbyggingsformål, kan det settes vilkår om jordflytting. Dette vil si at hele jordsmonnet med alle jordlagene flyttes til nytt areal hvor jordbruksproduksjon fra før ikke er mulig (verken dyrka eller dyrkbart areal). Ved jordflytting er det viktig at jordlagene (A -, B – og C – sjikt) flyttes adskilt og lagvis og legges på nytt areal slik de lå der de ble flyttet fra. En «matjordplan» kan være et nyttig verktøy, for at det både skal bli gode prosesser knyttet til hvor jorda skal flyttes, og ikke minst at den tekniske utførelsen av jordflyttingen skal bli vellykket.

3.8.4 Jordforbedring

Mottak av overskuddsmasse til ulike jordforbedringstiltak kan være aktuelt i enkelte tilfeller. For eksempel:

- påfylling av grunnlendte eller bratte områder som er dårlig egnet for dagens jordbruksdrift
- helningsforhold blant annet med tanke på overflatevann
- bedre jordas produksjonsevne ved for eksempel å tilføre god matjord på toppen av eksisterende dyrka jord

Det er imidlertid svært viktig at jord som tilføres er av riktig kvalitet og at slike tiltak ikke blir utført på arealer hvor jorda er regnet som god fra før, da de potensielle negative konsekvensene kan være store. Jordsmonnskartlegging kan være et vurderingskriterium. Det er også viktig at eksisterende matjord i oppfyllingsområdet, både A- og B-sjiktet, blir tatt av og lagt tilbake på toppen i samme rekkefølge etter endt fylling.

Slike tiltak skal ikke gjennomføres bare for å ta unna masse, det må være en god potensiell forbedring, og det må foreligge en god jordbruksfaglig begrunnelse som viser at det er klare

agronomiske fordeler med tiltaket. Risikoen for at transport og bruk av anleggsmaskiner over dyrkamark kan gjøre skade på dyrka mark må også vurderes.

Det bør settes jordbruksfaglige og kontrollerbare vilkår i en tillatelse om mottak av masser til jordforbedring og en 3.parts kontroll bør dokumenteres før slutføring. Det er ønskelig at jord i minst mulig grad er midlertidig ute av drift ved slike tiltak.

3.8.5 Myr

Mottak av myrmasser for jordforbedring er aktuelt, kanskje særlig for å bedre egenskapene på leir-eller sandjord. Myr kan ha svært ulike egenskaper som jordforbedring ut ifra blant annet omdanningsgrad. Myrmassene som ønskes tilført må derfor deklarerer, og egenskapene til den aktuelle massen må beskrives. Fagmiljøer som Norsk institutt for bioøkonomi (NIBIO) er klare på at tilført myr ikke automatisk gir jordforbedrende effekt, og slike tiltak bør derfor kunne sannsynliggjøre en effekt. Generelle hensyn under avsnitt om jordforbedring er også gjeldende for myrmasser.

Mer info i veilederen [Jordmasser fra problem til ressurs](#). I linken finnes også maler for avtaler mellom grunneier og entreprenør, og mal for lassliste/mottaksseddel.

3.9 Tilsyn og oppfølgingsrutiner

Ved **tilsyn** fra kommunen skal det kunne fremlegges dokumentasjon på at massene er rene, og ved **avslutning av et massemtak** skal kommunen kontrollere at mottaket ikke overskrider godkjent dimensjonering, samt at eventuelt miljøoppfølgingsprogram er overholdt.

I dispensasjonssaker skal eventuelle vilkår og betingelser være oppfylt før det gis ferdigattest.

Ved bakkeplanering er det landbrukskontoret som gir ferdigmelding for anlegg og følger opp når anlegget skal være ferdig. Ved overskridelse av dimensjonering, mottak av masser med forurenset innhold, manglende oppfølging av vilkår eller manglende oppfølging av miljøoppfølgingsprogram, skal kommunen vurdere søknadsplikt og straffereaksjoner, se avsnittet om ulovlige deponier under.

Dersom det er utført tiltak i strid med plan- og bygningslovgivningen kan kommunen foreta ulovlighetsoppfølging etter pbl. kap. 32. Et ulovlig forhold vil foreligge når det er iverksatt eller utført et tiltak som krever kommunens godkjenning uten at slik godkjenning foreligger. Det ulovlige vil da i utgangspunktet bestå i at man har utført tiltaket uten først å søke og få godkjenning. En eventuell godkjenning kan også være betinget av at det først utarbeides en reguleringsplan.

Dersom det er grunn til mistanke om forurenset grunn, og ved oppfølgende tilsyn, kan sjekkpunktene under være til hjelp:

- Kreve dokumentasjon for massenes opphav
- Kreve undersøkelse og analyser dersom saksbehandler mistenker forurensning
- Ta stikkprøver
- Sjekke avrenning – kreve vannprøver før oppstart og under oppfylling og vurdere resultatene

Dersom det foreligger et ulovlig forhold har kommunen ulike sanksjonsmuligheter. Mal for oppfølging etter tilsyn finnes på [tilsynsmaler dbk](#).

3.9.1 Pålegg om stans og opphør med øyeblikkelig virkning

Pbl. § 32-4 eller pålegg om retting pbl. § 32-3: Det kan gis pålegg om stans av arbeider og/eller pålegg om retting av det ulovlige forhold. En retting kan gjøres ved tilbakeføring til lovlig situasjon eller ved at forskriftsmessig søknad om å få tiltaket godkjent innsendes. Dersom det søkes, vil ulovlighetsoppfølging stå i bero til saken er ferdigbehandlet.

3.9.2 Forelegg pbl. § 32-6

Det kan gis forelegg om å etterkomme pålegget. Et forelegg har virkning som en rettskraftig dom og vil derfor kunne være grunnlag for tvangsgjennomføring. Benyttes sjelden.

3.9.3 Tvangsmulkt som virkemiddel for å få gjennomført pålegg pbl. § 32-5

Dersom pålegg ikke etterkommes kan det gis tvangsmulkt i form av dagmulkt eller engangsmulkt inntil pålegget er etterkommet. Dette har vist seg å være et effektivt virkemiddel, og har også en preventiv effekt.

3.9.4 Overtredelsesgebyr pbl. § 32-8

Overtredelsesgebyr er en administrativ sanksjon, som plan- og bygningsmyndighetene kan ilegge ansvarlige for brudd på plan- og bygningslovgivningen. Gebyret tilfaller kommunen, også hvis Statsforvalteren eller Departementet har ilagt gebyret. Overtredelsesgebyr regnes som en straffesanksjon i motsetning til tvangsmulkt som er et virkemiddel for å få gjennomført pålegg.

3.9.5 Anmeldelse

Alvorlige brudd på plan- og bygningslovgivningen og naturmangfoldloven skal politianmeldes.

4 Nyttige lenker

- Sjekkliste for å vurdere om masser er rene: [Sjekkliste for masser - hva regnes som rene masser?](#)
- Oversikt over mulige forurensninger som kan ligge i grunnen: [Grunnforurensning - bransjer og stoffer](#)
- Gjennom Kortreist Stein er det utviklet en geologisk veileder [Forundersøkelser og bruk av kortreist stein](#) som gir anbefaling til hvilke undersøkelser man bør gjennomføre på ulike stadier av et utbyggingsprosjekt.
- Veiledning forhåndskonferanse: [Forhåndskonferanse](#)
- Veileder bakkeplanering og jordflytting: [veileder-planering-og-jordflytting-nibio.pdf](#)
- Informasjonsbrev fra Mattilsynet: [Flytting av jord, maskiner og utstyr mellom eiendommer](#)
- Veiledning om forurensningslovens krav til mellomlagring og sluttdisponering: [Disponering av jord og stein som ikke er forurenset](#)
- Veileder for vurdering av områdestabilitet i områder med kvikkleire: [Sikkerhet mot kvikkleireskred](#)
- Geologisk veileder for å utnytte overskuddsmasser bedre: [Forundersøkelser og bruk av kortreist stein](#)
- Veileder for bruk av overskuddsmasser til jordbruksareal: [Jordmasser fra problem til ressurs](#)
- Veileder: [Håndtering av løsmasser med fremmede skadelige plantearter](#)
- Veileder for deponering i sjø: [Deponering i sjø](#)
- Mottaker av masser bør kreve egenerklæring: [Eksempel på egenerklæring ved levering av rene masser](#)
- [Forslag til standardavtale-midlertidige inngrep på dyrkamark](#)
- [Forslag til standardavtale jordtipp](#)
- [Mal for lassliste-mottaksseddel](#)