

STRATEGISK NÆRINGSPLAN FOR FAUSKE KOMMUNE 2027 – 2030

- PLANFORSLAG TIL KOMMUNEDELPLAN



(Behandlet i Fauske formannskap 13. mai 2026)

1. Forord	3
2. Sammendrag	4
3. Hva er SNP	5
4. Målhierarki med satsingsområder	6
4.1 Mål	6
4.2 Satsingsområder	7
5. Næringsarbeidet i Fauske kommune	9
5.1 Hva kommunen legger i begrepet næringsutvikling	11
5.2 Kobling til overordnet planverk og annen bakgrunn	13
5.3 Planprosess: Utarbeiding og oppfølging	15
5.3.1 Utarbeiding av planforslaget og funn gjennom medvirkning	15
5.3.2 Gjennomføring og oppfølging av planen	17
6. Attraktive Fauske	18
6.1 Muligheter og utfordringer	18
6.2 Fauske i Norge og i verden, drivere for næringsutvikling	20
6.3 Suksessfaktorer og premisser for vekst	21
6.4 Næringslivet i Fauske kommune	23
6.4.1 Næringsstruktur	23
6.4.2 Næringer som har og gir særlige muligheter for vekst og næringsutvikling i Fauske kommune	26
6.4.3 Næringer i Fauske kommune – karakteristikk	28
6.4.3.1 Reiseliv	28
6.4.3.2 Industri	29
6.4.3.3 Kraft	30
6.4.3.4 Bygg og anlegg	30
6.4.3.5 Handel og service	31
6.4.3.6 Primærnæringer	31
6.5 Næringsareal	34
7. Handlingsdel 2027 – 2030	35
7.1 Sentrumsutvikling	35
7.2 Kraftsentrum for industri og produksjon	38
7.3 Knutepunkt for reiseliv, kompetanse og samferdsel	42
7.4 Synlighet	45
8. Annex	48
8.1 Oversikt tilgjengelige kommunale nærings- og industriarealer ledig pr. april 2026	48
8.2 Svar på digitalt spørreskjema ifm. bransjemøter i Fase 2	51
8.3 Samlet oversikt over tilbakemeldinger fra alle medvirkningstiltak, fordelt på de foreslåtte satsingsområdene i planforslaget	59
8.4 Oversikt over Fauna KF og Fauske næringsforums felles oppsummering av bransjemøtene	66

1. Forord

2. Sammendrag

Strategisk næringsplan (SNP) er kommunens styrings- og prioriteringsverktøy for næringsutvikling de neste fire årene. Planens mål og tiltak er oppdraget fra kommunestyret til hvordan ressursene i kommunen skal styres inn i næringsarbeidet, og gir føringer for bruk av næringsfondet. SNP er oppdragsbrevet fra kommunestyret til Fauna KF.

Planens handlingsrom

- Områder kommunen/Fauna KF har myndighet, er leverandør eller tilrettelegger
- Tiltak som gir steds- og næringsutvikling utover enkelttiltak
- Tiltak som har synergier med næringslivet
- Synliggjøring av Fauske kommunes muligheter

Planen er utarbeidet gjennom en medvirkningsdrevet prosess med representasjon fra hele samfunnet. Styrker og muligheter for vekst i Fauske er knyttet til naturressurser, pågående etablering av nye næringer og geografisk plassering midt i Salten, med hovedveier som går gjennom stedets administrasjonssenter. Svakheter og trusler mot vekst er som i resten av landet tilgang på riktig utdanningsmuligheter og kompetanse for fremtiden, men også særegne utfordringer som kapasitet på nettinfrastruktur og tilstrekkelig informasjon om mulighetene som er i kommunen.

Hovedmålet for næringsarbeidet til Fauske kommune, som koordineres av næringsforetaket Fauna KF, er å 'Øke attraktivitet for nye etableringer – for å øke aktivitet i kommunen som grunnlag for videreutvikling av eksisterende næringsliv og bærekraftig stedsutvikling i Fauske'. Dette skal gjøres ved å fokusere arbeidet på fire områder. Disse er å utvikle sentrum, styrke kommunen som kraftsentrum for kraft og produksjon, styrke kommunen som knutepunkt for reiseliv, kompetanse og samferdsel, og synliggjøre Fauske med en enhetlig profil.

SNP har en handlingsdel med tiltak som skal følges opp gjennom kommunens handlings- og økonomiplan. Handlingsdelen skal revideres annet hvert år, og hele planen skal rulleres etter fire år.

3. Hva er SNP

Strategisk næringsplan 2027 – 2030 for Fauske kommune er kommunens overordnet styrings- og prioriteringsverktøy for næringsutvikling de neste fire årene. Planen er også et instrument for synliggjøring av Fauske kommunes muligheter overfor kommunen og næringslivets eksisterende og nye samarbeidspartnere. Kommunedelplanen operasjonaliserer arbeidet og forankrer rammene for ressursbruken. Kommuneforetaket for nærings- og stedsutvikling Fauna KF har prosessansvaret for utarbeidelse og oppfølging av planen.

Planprogrammet til SNP beskriver mål og formål for planen: ‘Målet med strategisk næringsplan er å definere felles mål og tiltak for utvikling av næringslivet i kommunen, og planen skal fungere som et overordnet styringsverktøy for prioritering av tiltak basert på våre fortrinn, behov og muligheter.’ Og videre ‘Strategisk næringsplan vil videre utarbeide detaljerte mål og strategier for arbeidet med å tilrettelegge og videreutvikle det lokale næringslivet, øke attraktivitet for etableringer og skape en gode samspill mellom det offentlige og private. Dette skal føre til en robust næringsvariasjon og bærekraft for fremtiden.’

Næringsarbeidet i Fauske kommune er samspill mellom det offentlige og det private, og kommunens rammer for arbeidet er gitt av denne planen. Kommunen har høy aktivitet innen frivillighet og store arrangement, og det er godt etablerte relasjoner og samarbeidsformer mellom kommunen, næringslivet og frivilligheten. Næringsarbeidet i Fauske kommune skal fortsette å tilrettelegge for synergier mellom disse aktørene som gir ringvirkninger for hele samfunnet.

Nærings- og stedsutviklingen i kommunen påvirkes av flere planer i planstrategien vedtatt av Fauske Kommunestyre 23. mai 2024. Tema og forvaltningsområder som er tverrsektorielle er sett i sammenheng med flere andre eksisterende og kommende planer. Disse temaer og forvaltningsområder er bl.a. kultur, arrangement idrett, boligpolitikk, beredskap og landbruk.

4. Målhierarki med satsingsområder

4.1 Mål

Målhierarkiet i SNP er basert seg på samfunnsplanen, planprogrammet og de utfordringer og muligheter som er identifisert tilknyttet målene. Beskrivelsen av muligheter og utfordringer kommer av medvirkningstiltak gjennomført i planprosessen samt annen kunnskap om næringsutvikling og statistikk.

Tabell 1 Målstruktur for Strategisk næringsplan for Fauske kommune 2027 - 2030

drivKRAFT – Strategisk næringsplan for Fauske kommune 2027 – 2030						
Visjon	De som vokser opp i dag ønsker bo og jobbe i Fauske, her gir arbeidsplassene verdi for hele samfunnet					
Operative mål knyttet til samfunnsplanen	1. Sysselsatte	2. Bosatte	3. Besøkende	4. Nye bedrifter og nye næringer	5. Livskvalitet og bolyst	6. Verdier beholdes lokalt
Hovedmål	<i>Øke attraktivitet for nye etableringer – for å øke aktivitet i kommunen som grunnlag for videreutvikling av eksisterende næringsliv og bærekraftig stedsutvikling i Fauske</i>					
Satsingsområder	Sentrumsutvikling	Kraftsentrum for industri og produksjon	Knutepunkt for reiseliv, kompetanse og samferdsel	Synlighet		
Områdemål	<i>Et levende, bærekraftig og attraktivt sentrum for næringsliv, innbyggere og besøkende</i>	<i>Utnytte kommunens fortrinn som kraftkommune til å skape aktivitet og verdi lokalt</i>	<i>Utnytte geografisk plassering, allerede etablerte næringer og opparbeide relevant kompetansemiljø</i>	<i>Entydig presentasjon av kommunen som attraktivt sted for etableringer, tilflyttere, besøkende, innbyggere, og arbeidstakere</i>		
Handlingsdel	Handlingsdel med til sammen 27 tiltak og 4 hovedprosjekt fordelt på satsingsområdene					

I arbeidet med SNP er det lagt til grunn operasjonaliserte mål fra kommuneplanens samfunnsdel. De operative målene og indikatorene vil peke på om man lykkes med gjennomføringen av tiltakene, og om de har tilstrekkelig effekt. De operative målene har ulike tidshorisonter for når de kan slå ut. Effekten avhenger også av ressursinnsats. Disse vil være med i vurderingen av rulleringen av handlingsdelen annet hvert år og SNP etter fire år.

Hovedmålet for planen er den strategiske retningen for næringsarbeidet i Fauske kommune de neste fire årene, som er å øke attraktivitet for nye etableringer. Dette kommer til å bidra til å øke aktivitet i kommunen som grunnlag for videreutvikling av eksisterende næringsliv og bærekraftig stedsutvikling i Fauske. Hovedmålet er utformet for å nå de operative målene fra samfunnsplanen best mulig basert på det man vet om styrker og utfordringer i Fauske nå, og muligheter og barrierer for vekst i næringslivet i Fauske kommune, fra omverden i fremtiden.

4.2 Satsingsområder

Det strategiske næringsarbeidet de neste fire årene gis av de fire satsingsområdene.

Satsingsområdene for næringsutvikling baserer seg på de særegne muligheter og utfordringer i Valnesfjord, Fauske, Sulitjelma. Stedene sees hver for seg, og i sammenheng med synergier mellom aktiviteter og aktører på tvers. Se mer ut fylldig beskrivelse av satsingsområdene, hovedprosjekt og tiltak i handlingsdelen.

Tabell 2 Oversikt over satsingsområder i SNP for Fauske kommune 2027 - 2030

SATSINGSOMRÅDE	BEGRUNNELSE	MÅL SOM PÅVIRKES
SENTRUMSUTVIKLING	Behov for koordinert og langsiktig innsats fra det offentlige og private for et sentrum som møteplass som styrker det lokale næringslivet og styrker Fauskes identitet	2, 3, 4, 5, 6
KRAFTSENTRUM FOR INDUSTRI/PRODUKSJON	Fauske har konkurransefortrinn for en rekke næringer gjennom kraftoverskudd, men nettkapasiteten er begrenset. Det må legges til rette for etableringer slik at verdiene	2, 4, 6

	kommer lokalsamfunnet til gode	
KNUTEPUNKT FOR REISELIV, KOMPETANSE OG SAMFERDSEL	Fauske har en strategisk beliggenhet, og det er uførløste muligheter innen flere næringer. Det er mulig å nå vekst på kort sikt særlig innen reiseliv. Mulighetene i fremtiden for flere næringer begrenses av eksisterende logistikk og kompetanse.	1, 2, 3, 4, 6
SYNLIGHET	Det må være enkelt for mulige etablerere og investorer å orientere seg og ta beslutninger. Omdømme og informasjon er viktig også for arbeidstakere, besøkende og et robust lokalsamfunn.	1, 2, 3, 4, 5, 6

5. Næringsarbeidet i Fauske kommune

Organisering av næringsarbeidet i kommunen

Fauske kommune har flere roller som påvirker arbeidet med næringsutvikling. Kommunen utvikler samfunnet ved å pådrive, tilrettelegge og samarbeide med befolkning og næringsliv. Videre er kommunen myndighetsutøver for plan- og byggesak og tilskudd, og er eier og drifter av bygg, infrastruktur og selskaper. Rollen som innkjøper av varer og tjenester påvirker næringslivet direkte, og kommunen som tjenesteleverandør for utdanning, helse, omsorg er grunnlag for sysselsetting og rekruttering.

De rollene som samhandler mest med næringslivet etter dagens organisering er Fauna KF og Samhandlingsområdet for plan- og samfunnsutvikling. Plan- og samfunnsutvikling forvalter kommunens nærings- og industriarealer og gir generell rådgiving knyttet til plan- og bygningslovverket i tillegg til plan- og byggesaksbehandling.

Fauna KF

Fauna KF er Fauske kommunes utviklings- og næringsforetak. Formannskapet i kommunen er næringsstyret. Fauske kommune er eier av foretaket, og valg av styre er derfor lagt til kommunestyret. Styrets representanter velges for to år. Det er ikke personlige varamenn, men det velges to varamenn som trer inn i styret ved forfall av de faste medlemmene. For å skape kontinuitet, er halvparten av styret på valg hvert år.

Strategisk næringsplan er Fauske kommunes oppdragsbrev til Fauna KF, og Fauna KF har overordnet ansvar for gjennomføring av plantiltakene.

Formålsparagraf fra vedtektene til Fauna KF: Fauna KF sitt formål er å bidra til en positiv nærings- og stedsutvikling i kommunen og skal blant annet arbeide med: å fremlegge næringsstrategier gjennom årlig rullering av strategisk næringsplan. Planen skal godkjennes av kommunestyret.

Overordnede strategier for Fauna KFs arbeid med nærings- og stedsutvikling:

I tillegg til tiltakene beskrevet i handlingsdelen av strategisk næringsplan krever kommunens arbeid med nærings- og stedsutvikling ressurser og oppgaver knyttet til forvaltning. Spesifikt for Fauna KF er kontinuerlige oppgaver utenom handlingsdelen i SNP:

- Være et tydelig kontaktpunkt for bedrifter og etablerere i næringslivet, og ivareta henvendelser knyttet til neringsetablering. Fauna skal arbeide proaktivt og være oppdatert på muligheter for etablering og utvikling av nye arbeidsplasser.
- Ha oversikt over relevante prosjekter og utviklingsområder i kommunen og regionen. Fauna skal bidra til at næringslivet i Fauske søker relevante utviklingsmidler gjennom virkemiddelapparatet.
- Ha kontakt med kompetansemiljø, academia og utdanningsinstitusjoner for å identifisere og utløse nye muligheter for næringslivet, og sørge for at kommunen og Fauna er relevante samarbeidsaktører for utvikling knyttet til målhierarkiet i strategisk næringsplan. Dette innebærer deltakelse i lokale, regionale og nasjonale fora.

- Fremme næringslivet og kommunens interesser gjennom aktiv deltakelse i relevante høringer. Dette gjøres i nær dialog med blant annet kommune, fylkeskommune, lokalt næringsliv og kompetansemiljøer.
- Saksbehandle søknader til Fauske kommunes næringsfond, og forvalte søknadsprosessen.

Næringsfondet

Fauna KF saksbehandler søknader til Fauske kommunes næringsfond. Revisjon av vedtektene og retningslinjene til næringsfondet ble senest vedtatt i Fauske kommunestyre 26.03.2026, jf. K-sak 018/26.

Fauske kommunes næringsfond ble etablert i forbindelse med reguleringen av Lomivassdraget samt utbyggingen av Sjønstå Kraftverk. Opprinnelig fondskapital ble innbetalt i medhold av konsesjonsvilkårene for erverv og regulering av Lomivassdraget og i medhold med konsesjonsvilkårene for erverv av eiendoms- og bruksrett for utbyggingen av Sjønstå Kraftverk.

Næringsfondet skal fortrinnsvis anvendes til næringsformål, herunder blant annet drift av kommunens egen næringsutvikling. Fondet kan også benyttes til kommunale næringsmessige tiltak av infrastrukturell karakter. Hovedformålet med bruken av næringsfondet er å fremme etablering av ny næringsvirksomhet og videreutvikling av eksisterende bedrifter innenfor alle næringer. Satsingsområder gitt i kommunens strategiske næringsplan skal følges. Det skal i utgangspunktet ikke gis støtte til bedrifter som vil komme i sterk konkurranse til eksisterende bedrifter.

Eksempler på prosjekter som kan støttes er kommunalt tiltaksarbeid, grunnlagsinvesteringer, bedriftsutvikling og investering i bedrifter. Utdypet informasjon om hensikt, støtteformer, vilkår, forvaltning og rapportering er beskrevet i vedtektene og retningslinjene som ligger på faunakf.no.

Samarbeidspartnere og nettverk for næringsutvikling

Fauske kommune samarbeider med andre aktører lokalt, regionalt og nasjonalt om steds- og næringsutvikling. Slike samarbeid er nødvendig for å påvirke og knytte til seg kompetanse. Samarbeidene gir flere muligheter og effekt enn om kommunen gjorde dette arbeidet alene. Fauna og Fauske kommune samarbeider i dag med blant annet med følgende partnere:

- Aktører i de forskjellige bransjene
- Fauske næringsforum
- Salten Regionråd v/ Næringsnettverk for Salten
- Øvrige kommuner i Salten
- Lokalt kompetanseforum
- Nordland Fylkeskommune
- KPB
- Frivilligheten og Fauske Frivilligsentral

5.1 Hva kommunen legger i begrepet næringsutvikling

Næringsutvikling er oftest den viktigste driveren for vekst i samfunnet. Strategisk næringsplan for Fauske kommune 2027 – 2030 tar utgangspunkt i overordnede kvantitative og kvalitative mål beskrevet i samfunnsdelen som er å øke antall sysselsatte, bosatte, besøkende, næringsetableringer, bedre livskvalitet og at verdiene som kommer fra lokale ressurser og aktivitet som skjer lokalt kommer innbyggere og samfunnet i Fauske til gode. Dette skal oppnås ved å videreutvikle det lokale næringslivet, øke attraktivitet for etableringer som videre skal gi en robust og bærekraftig næringsvariasjon. Dette krever et godt samspill mellom det offentlige og private og en bevisst rolledeling.

Kommunen skal ikke ‘gå næringen i næringen’, og det offentlige sin rolle i næringsutvikling er å korrigere markedssvikt. Dette er for eksempel å sørge for god informasjonsflyt slik at aktører som er nødvendig i en verdikjede vet om hverandres aktivitet. Et praktisk eksempel på dette er å koble sammen aktører og rigge aktører inn mot prosjekter og tilskudd. En annen rolle det offentlige har er å tilrettelegge for kollektive goder som ikke private eller enkeltaktører er i stand til å realisere selv. Dette kan i praksis være at det offentlige finansierer dette selv eller tar en koordinerende rolle i påvirkningsarbeid mot andre aktører eller myndigheter. Knappe ressurser krever prioritering, tiltak og virkemidler for at kommunens nærings- og stedsutvikling skal ha effekt på dette utover enkelttiltak.



I utvikling og innovasjonsaktivitet observeres det ofte at markedet ikke er effektivt i den første fasen. Nærings- og stedsutvikling skjer både tilsiktet og utilsiktet i samspill mellom det private og det offentlige. I en næringsstruktur med små aktører kan det være nødvendig i det strategiske næringsarbeidet at det offentlige må identifisere om det er tilgjengelig og ledig kapasitet for innsatsfaktorer, i tillegg til å samarbeide med aktørene som er i eller etablerer seg i kommunen.. For ønskede vekstområder der mulighetene i utgangspunktet ligger til rette lokalt kan årsaken være typiske markedssvikt knyttet til informasjon som gir en mer usikker og høyere

risikovurdering. Markedssvikt som er identifisert i Fauske er grunnlag for flere satsingsområder i SNP og oversikten over daglige oppgaver for Fauna KF.

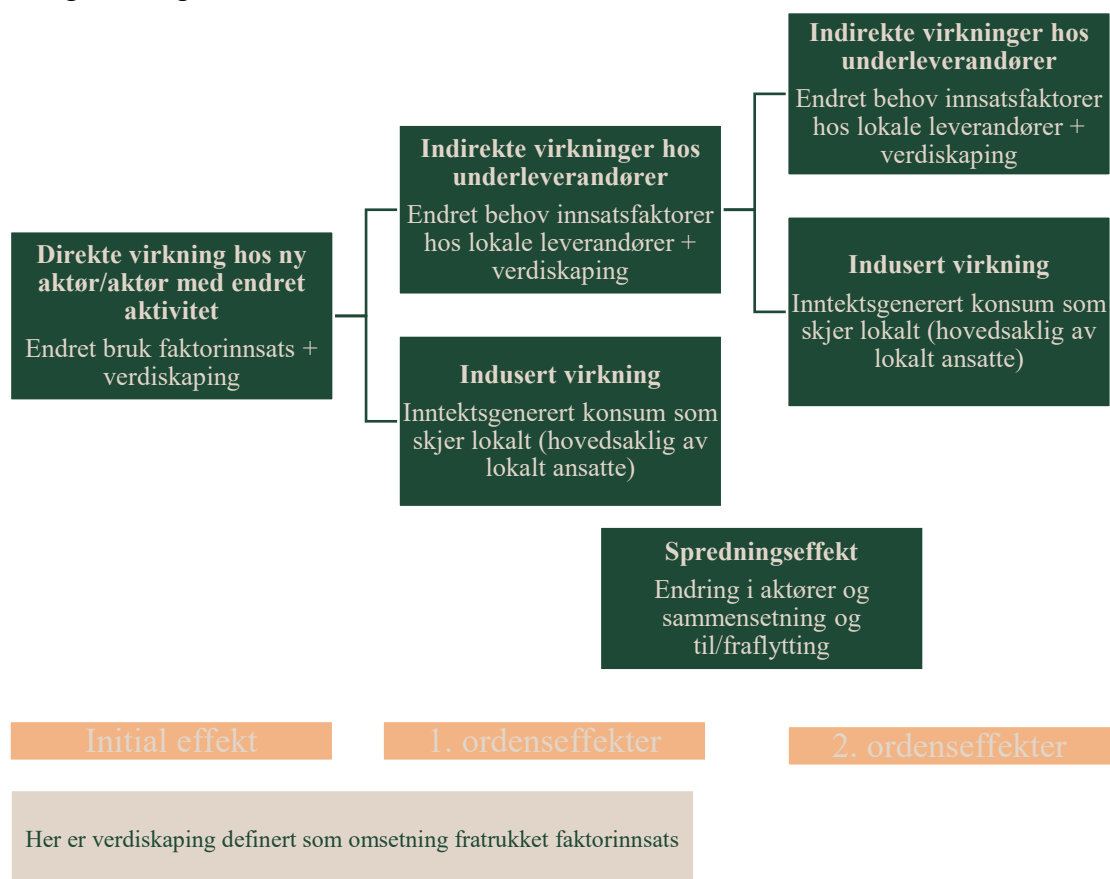
For at Fauskesamfunnet skal vokse må det være etterspørsel etter varer og tjenester næringslivet tilbyr. Handel skjer på tvers av kommunegrensene, og derfor er det sentralt å se på rammebetingelser for eksempelvis infrastruktur og globale drivere. Men også identifisere hva som øker anskaffelser og innkjøp fra lokale aktører. Globalt marked gjør at mange velger å kjøpe varer og tjenester som finnes lokalt fra andre steder, både på privat- og bedriftsmarkedet. Når det gjelder leverandørindustri til store prosjekt er det potensial for å beholde betydelig flere verdier lokalt. Offentlige anbud setter en rekke krav til oppdragsgiver, og det bør vurderes hvilket handlingsrom kommunen har for å gi små og mellomstore bedrifter bedre tilgang.

Ringvirkninger av og for næringslivet som beholder verdier lokalt

Ringvirkninger er effektene som endring av en aktivitet eller ny aktivitet har for andre næringsaktører og samfunnet ellers. Se figuren under. Det er vanlig å definere at tidsrom man beregner effekten for er 1-2 år. Det er i forbindelse med strategisk næringsplan for Fauske kommune særlig ønskelig å se på de virkningene som gir vekst i kommunen og velferd for innbyggere, jf. innsatsområdene i kommuneplanens samfunnsdel (sosial, -økonomisk, og klima og miljømessig bærekraft).

Økt inntekt for kommunen fra ringvirkninger kommer i hovedsak fra skatteinntekter fra de sysselsatte som bor i kommunen. Det kan også skje gjennom økt konsum som gjøres igjennom indirekte- og spredningseffekter. Indirekte ringvirkningseffekter forutsetter at det finnes riktige underleverandører lokalt og at disse har ledig kapasitet. Om ikke kan aktiviteten føre til kun omfordeling av bruken av ressurser lokalt, eller at de indirekte effektene skjer utenfor regionen, og evt. prisøkning. Disse ressursene kan være arbeidskraft, råvarer og andre innsatsfaktorer, tjenester og areal. Det er typisk arbeidskraftintensive næringer som gir økte vekst for kommunen. I januar 2026 var arbeidsledigheten i Fauske 1,6% ifølge Nav sin beregningsmetodikk. SSBs metode gir typisk en høyere verdi. 3. kvartal 2025 hadde Nordland

3700 ledige stillinger, 300 mindre enn året før.



5.2 Kobling til overordnet planverk og annen bakgrunn

Perspektivanalysen fra 2024 (Perspektivanalyse for Fauske kommune) viser at næringslivet har stort vekstpotensial samtidig som kommunen har behov for økt arbeidskraft. Fauske kommune, næringslivet og frivilligheten er gjensidig avhengig av hverandre for å lykkes med denne samfunnsutviklingen. Fauske har potensiale til å skille seg ut og dermed legge til rette for rekruttering, tilflytting og utvikling av Fauskesamfunnet.

Kommunal planer, rammer og premisser

- Planstrategi for Fauske kommune 2024 – 2027, vedtatt av Fauske kommunestyre 23. mai 2024
- ‘Fauske mot 2034’, Kommuneplanens samfunnsdel med langsiktige arealstrategier, vedtatt av Fauske kommunestyre 07.04.2022. Arealdelen omtaler strategier tilknyttet næringsutvikling. De mest sentrale hovedmålene i samfunnsplanen for SNP er:
 - Alle bor godt i aktive lokalsamfunn.
 - Byen og bygdene i kommunen oppfordrer til opplevelser, aktivitet og utdanning
 - Fauske er et knutepunkt og næringscenter i regionen, med en levende innovasjonskultur og en sikker digital infrastruktur. Fauske har et inkluderende og bærekraftig næringsliv.
 - Fauske er et klimarobust, bærekraftig og miljøvennlig samfunn.

- Fauske som knutepunkt legger til rette for klimavennlig transport og logistikk-løsninger, og nye og eksisterende bygg bidrar til å løse klimautfordringene.
- Revidering av kommuneplanens arealdel er i prosess med politisk behandling. Dersom denne vedtas før sluttbehandling av SNP vil de mest sentrale aspekt som berører næring innarbeides i planen.
- Planprogrammet for Strategisk næringsplan 2027 – 2030, vedtatt av kommunestyret 11. desember 2025

Overordnede prioriteringer gjennom kommunens plansystem



- Næringer med særlige utviklingsmuligheter, for å styrke lokal verdiskaping
- Markedsføre og bygge omdømme av kommunen som helhet
- Relevant informasjon til aktuelle aktører

Regionale planer, rammer og premisser

- 'Fylkesplan for Nordland 2013 – 2025'
- 'Regional plan for by- og regionsenterpolitikk 2017 – 2025'
- Regional plan for landbruk i Nordland 2018-2030, 'Et bærekraftig og nyskapende landbruk'
- Salten Regionråds «Masterplan for utvikling av Salten som reisemål 2026 – 2035» er også under utarbeidelse og kan ha innvirkning for arbeidet med strategisk næringsplan

Nasjonale planer, rammer og premisser

- 'Regjeringens forventninger til regional og kommunal planlegging 2023-2027'
- 'Statlige planretningslinjer for samordnet bolig-, areal- og transportplanlegging 2014'
- Meld. St. 18 (2016 – 2017) 'Bærekraftige byar og sterke distrikt'
- Meld. St. 5 (2019 – 2020) 'Distriktsmeldingen: Levende lokalsamfunn for fremtiden'

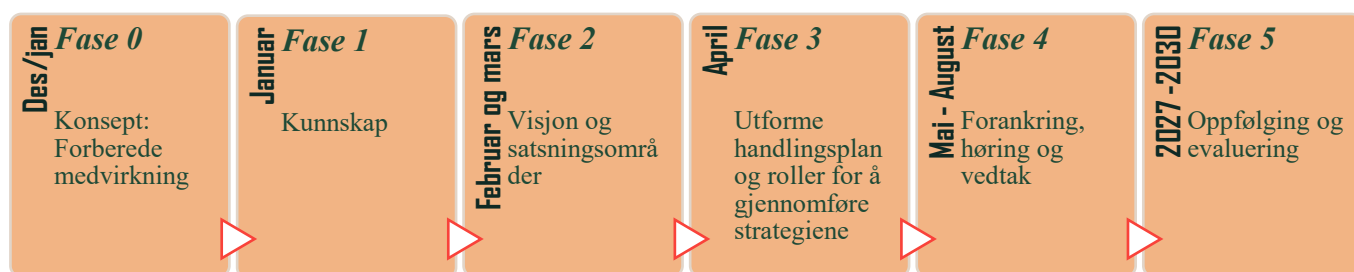
- Meld. St. 35 (2024–2025) Norges arbeid med bærekraftsmålene Status, utfordringer og veien videre
- Strategi fra regjeringen – ‘Veikart 2.0: Grønt industriløft’, september 2023
- Regjeringens eksportreform ‘Hele Norge eksporterer’, mars 2022

Internasjonale planer, rammer og premisser

- ‘EU’s grønne vekststrategi’ (Green Deal), 2020
- ‘EU’s Ren industriplan’ (Clean Industrial Deal), 2025
- FNs bærekraftsmål

5.3 Planprosess: Utarbeiding og oppfølging

5.3.1 Utarbeiding av planforslaget og funn gjennom medvirkning



Figur 1 Fasebeskrivelse utarbeiding av planforslag for SNP 2027 - 2030 for Fauske kommune

Planprogrammet til SNP ble vedtatt i Fauske kommunestyre 18. desember 2025. Prosessen med utarbeidelsen av planen gjennomføres som et prosjekt av administrasjonen i Fauna KF med forankring i styrebeslutninger og samspill med resten av kommuneadministrasjonen. Prosessen er organisert med prosesskoordinator, styringsgruppe bestående av administrasjon og styret i Fauna KF samt kommunens kommunikasjonsrådgiver. Prosessen er gjennomført i faser som vist i Figur 1. I Fase 1 ble det gjennomført medvirkningstiltak bredt i samfunnet. I Fase 2 ble tilbakemeldingene fra Fase 1 bearbeidet og tatt med som problemstillinger inn i bransjevise dialogmøter i samarbeid med Fauske næringsforum.

I forarbeidet til planprogrammet ble det gjennomført innspillmøter både med enkeltaktører og felles workshop. I høringsperioden avholdt Fauna flere medvirkningstiltak, herunder en planprat på biblioteket sammen med kommunen avdeling for plan- og samfunnsutvikling og et åpent dialogmøte i samarbeid med Fauske Næringsforum (FNF).

I forbindelse med utarbeidelsen av planforslaget til SNP 2027 – 2030 ble det utarbeidet en medvirkningsplan som er gjennomført. I tillegg er det kommet tilbakemeldinger relevant for SNP i forbindelse med Tiltakene var:

- Informasjon i Fauna KF og Fauske kommunes nettsider og sosiale medier
- Kafeturne, fire arrangement i Sulitjelma, Fauske og Valnesfjord (januar 2026)

- Orientering i tre kommunale råd (februar 2026)
- Orientering i Formannskapet (5. februar 2026)
- Styreseminar m/gjester og SWOT-analyse
- Avisoppslag sammen med Fauske næringsforum
- Bransjemøter i samarbeid med Fauske næringsforum:
 - Fagdag med Næringsprat - primærnæringene og produksjon av lokalmat/produkter
 - Kultur og arena som motor for livet (kultur, arrangører og frivillighet)
 - Et godt handelssentrum verdt å besøke (handel, service, reiseliv og opplevelser)
 - Et strategisk veikart for næringsliv på Fauske (åpent møte)
 - Vi bygger og utvikler Fauske (bygg, produksjon, industri og kraft)
- Digitalt spørreskjema

Tilbakemeldinger fra deltagere til de ulike tiltakene var i form av mål, rammer for planen, satsingsområder, konkrete tiltak, muligheter, utfordringer, behov, ønsker, og informasjon om aktiviteter. Disse treffer både innen de tre skisserte satsingsområdene i planprogrammet til SNP, og også potensielle satsingsområder innen rammen for næringsarbeid, og noen tema som ikke er under rammene til arbeidet med SNP. Alle tilbakemeldingene fra medvirkningsfasen av planarbeidet ivaretas. De som er innen rammene av strategisk næringsplan og prioriteres er innarbeidet i SNP, de øvrige hensees i andre pågående og fremtidige relevante prosesser i kommunen.

En del tilbakemeldinger var motstridene til hverandre. Tema var bl.a.: Plan -og byggesaksbehandling, annen saksbehandling, unges muligheter, inkluderende og mangfoldig arbeidsliv, sentrum, bolig, ønske om mer informasjon, bolyst, attraktivitet, reiseliv, produksjonsmuligheter, kultur og frivillighet, rekruttering, arrangement, E6/Transport, ta vare på kompetanse som finnes, synlighet, møteplasser, arrangement, synergier, støtteordninger og sentrum, areal. Se Annex for liste over tilbakemeldingene fordelt på tema.

Et sentralt funn fra tilbakemeldingene var at det er flere aktiviteter og tilbud i kommunen som innbyggere/aktører ikke kjenner til, selv de som er hovedmålgrupper. Selv om kommunen satser på innbyggerdialog er det noen ganger tilfeldig om informasjonen når frem, en del skyldes at sosiale media har uforutsigbare algoritmer. Et annet funn fra medvirkningen er at det er flere aktører som ville hatt nytte av å ha dialog med hverandre, eller har felles interesser i å gå sammen om å foreslå løsninger, ikke har naturlige steder å møtes. Mange av tilbakemeldinger gikk på hva utfordringene til hver enkelt aktør er. Disse må sees i sammenheng for å foreslå strukturelle og overordnede tiltak. Ikke uventet kom det frem at ulike bransjer har ulike typer utfordringer. Noen er universelle, noen melder om behov for risikoavlastning i investeringer, eller ønsker at kommunen etablerer infrastruktur, mens andre trenger politiske muskler for å påvirke nasjonale rammebetingelser og prioriteringer. Mens andre aktører trenger bedre koordinering av informasjon eller møteplasser for å utløse synergier.

5.3.2 Gjennomføring og oppfølging av planen

Fauna KF har prosessansvaret for gjennomføringen av SNP sin handlingsdel. De tiltakene som ikke ligger til Fauna KF å gjennomføre er likevel en del av rapporteringen på arbeidet med næringsutvikling.

Milepæler for oppfølgingen og gjennomføring av planen er;

- så snart som hensiktsmessig utarbeide en prospektversjon av kommunedelplanen som en del av satsingsområdet 'Synlighet og arena',
- innen første halvår 2027 ha detaljert ressurs- og gjennomføringsplan for handlingsdelen, samt utarbeide indikatorene tilknyttet de operative målene,
- hvert år som grunnlag for næring- og stedsforvaltningsprofil inn i prosessen med kommunens økonomi og handlingsplan,
- hvert år som rapportering på status for handlingsdelen inkludert indikatorene,
- annet hvert år ved begrenset revisjon av handlingsdel basert på fremgang med satsingsområdene,
- og hvert fjerde år ved rullering av selve kommunedelplanen og handlingsdelen. Innhold i planen og handlingsdelen blir sett i sammenheng med tilgrensende arbeid i kommunen.

Ved rulleringen av handlingsdelen og SNP er det noen tema som særlig bør vurderes om skal prioriteres i næringsarbeidet. Disse temaene er kompetanseutvikling, rekruttering, inkluderende og mangfoldig næringsliv, spesifikke klynger, areal, beredskap, styrke lokal etterspørsel, produksjon av spesifikke produkter, øvrige samlingspunkt utover Fauske sentrum.

6. Attraktive Fauske

Fauske er en kommune i Salten, plassert i hjertet av det arktiske landskapet rett over polarsirkelen. Fauske er kjent for sin unike marmor og spektakulære natur, der opplevelsesmulighetene varierer fra flammende nordlys i vinterhalvåret til de lyse nettene under midnattssolen om sommeren.

Fauske har kvaliteter ved samfunnslivet som gir muligheter for synergier for næringsutvikling. Den frivillige sektor er bred og aktiv. Det er flere etablerte aktiviteter og arrangement i idretten og kultur som gjør at det er et aktivt by- og bygdebilde hele året som tilsvarer mer enn de nesten 10 000 innbyggerne

Fauske tilbyr et bredt og relevant videregående utdanningstilbud gjennom Nordland Fylkeskommune, som er godt tilpasset både elevens interesser og regionens kompetansebehov. Ved Fauske videregående skole kan elever velge mellom studieforberevende utdanningsprogram og flere yrkesfaglige retninger, blant annet innen bygg- og anleggsteknikk, teknologi- og industrifag, elektro og datateknologi samt helse- og oppvekstfag. Samlet sett bidrar utdanningstilbudet til å sikre tilgang på relevant kompetanse, styrke rekrutteringen til lokalt næringsliv og gjøre Fauske til et attraktivt sted for ungdom.

Fauske har en godt utviklet infrastruktur som legger til rette for både bosetting, næringsliv og besøk. Kommunen er et viktig samferdselsknutepunkt i regionen, med god tilgjengelighet via vei, jernbane og kollektivtransport, noe som gir gode forbindelser både lokalt og regionalt. Tilgangen på næringsarealer og industriområder er god, men tilstrekkelig etablert infrastruktur på tomtene kan begrense store industrietableringer på kort sikt. Kommunen tilbyr et variert utvalg av offentlige og private fasiliteter, herunder barnehager, nye grunnskoler, idrettsanlegg, kulturtilbud og møteplasser. I sum gir dette et solid fundament for utvikling, økt aktivitet og et godt lokalsamfunn.

I starten av 2026 ble det avholdt Utopiverksted i Fauske i regi av Nordland fylkeskommune. Deltagerne kom i fellesskap frem til seks stikkord som beskriver kommunens identitet: Glede, omsorg, opplevelse, frivillighet, fellesskap og sosial beredskap. Dette er kvaliteter ved Fauske som kommunen og innbyggerne må spille på for å synliggjøre og utvikle bolyst og tilflytterlyst. Innbyggerne i Fauske, Valnesfjord og Sulitjelma trives og er stolte av stedet de bor. For å nå hovedmålet med SNP må kommunen beholde de som er unge i dag, og tiltrekke seg mer arbeidskraft til veksten kommunen får med nye næringer.

6.1 Muligheter og utfordringer

SWOT (basert på medvirkningstiltak i Fase 2 av planarbeidet)

<u>Styrker (internt)</u>	<u>Svakheter (intern)</u>
<p>Rikt kulturliv og frivilligsektor Digital infrastruktur Sterk tradisjon for handel og industri Bra utbygd skolestruktur, nye bygg Variert næringsstruktur Naturressurser, kraft og kraftpotensial, mineralressurser, Attraktiv natur og livskvalitet Relativt lave boligpriser Kompetanse: kraft Logistikk og transport Oversiktlig administrasjon, god plankompetanse Folk trives og snakker opp stedet de bor Infrastruktur: E6 og togstopp Beliggenhet Arrangørby Samarbeid med nabokommuner Landbruksareal med god kvalitet Mange elever på yrkesfag tar påbygg fremfor spesialisering/fagskole</p>	<p>Nabokommuner har konkurransefordeler gjennom offentlige ordninger (for eksempel barnehageplasser og nedbetaling studielån Jantelov/dårlig selvtilit på hva folk i kommunen kan utrette Begrenset arbeidsmarked Lite ledig kapasitet for arbeidskraft i bedrifter til store prosjekter utenfra Mye kraft er innestengt på grunn av begrenset kapasitet i nettet E6 kan føre til at flere pendler ut Mangel på informasjon om hva kommunen har å tilby Få boligtomter på markedet Aktsomhetssoner (Leire, myr, og ras) E6 gjennom sentrum Slitasje infrastruktur og bygningsmasse sentrum Boliger til lærlinger, elever og sesongarbeidere Utenforskap Demografiutfordringer Får ikke fylt opp lærlingeplasser</p>
<u>Muligheter (eksternt)</u>	<u>Trusler (eksternt)</u>
<p>Vedtatt tredeling i kommunen Valnesfjord- Fauske - Sulitjelma Samarbeid med nabokommuner Løfte lokalmat ut av kommunen Logistikk og transport Digitalisering og fiber Videre utvikling E6 og riksvei Videreutvikling kai til tømmerkai Flere nye aktører på industriområder i Sulitjelma Flere aktører reiseliv Ny generasjon landbrukere Regionalt samarbeid Ledig næringsareal Løfte lokalmat ut av kommunen Flere elevbedrifter</p>	<p>Nasjonale rammebetingelser knyttet til for eksempel planteknikk og arealbruk som treffer egenskaper ved kommunens areal Generell risiko om hva som skjer i fremtiden At statlige arbeidsplasser flytter ut At kommunen ikke blir lagt merke til av eksterne investorer og virksomheter Eventuelle innstramming i rammebetingelser for nye næringsetableringer Konkurransen med Bodø At tilbud fra frivillighet kan tape seg i kvalitet Netthandel</p>

Fauske kommune har mange stedlige fortrinn som gir grunnlag for vekst, et mer attraktivt næringsliv, og et godt sted å bo, jobbe og besøke. Fauske har en strategisk beliggenhet, og det er uførløste muligheter innen flere næringer. Kommunen har bredt utvalg av naturressurser. Det er flere lavt hengende frukter med tanke på næringsmuligheter særlig innen reiseliv. Det rike kultur- og idrettslivet med sine arrangement og aktive frivilligsektor gir mulige synergier for flere deler av næringslivet, og for nye etableringer, for eksempel reiseliv og varehandel.

Fauske har kvaliteter som familier trenger og dermed er det et godt potensial for rekruttering og tilflytting når man får opp aktiviteten i boligmarked, som er i samme situasjon som resten av landsdelen. Boligprisene er relativt lave, så det er et fortrinn. Synliggjøring av det attraktive med Fauske for denne målgruppen er en av SNPs fire satsingsområder. Næringsmessig er utviklingen av industri avhengig av at tilstrekkelig nettkapasiteten utvikles, men kommunen har kraftoverskudd så dette er kun en strukturell utfordring og en trussel på sikt. Kommunen har god dekning når det gjelder øvrig infrastruktur. I tillegg gjøres det oppdateringer på fibernettet, og kommunen vil få en sentrumsnær tømmerkai av betydelig størrelse innen 2027.

Mulighetene i fremtiden for flere næringer begrenses av eksisterende logistikk og kompetanse. Sentrale utfordringer og trusler for vekst i kommunen er rekruttering, kompetanse, uforløst utvikling i en del bransjer der det finnes engasjement og enkeltaktører som matcher muligheter og styrker i kommunen, kapasitet i en del leverandørkjeder, krafttilgang og informasjonsflyt. Det er behov for arbeidskraft og formell kompetanse til en del jobber. Det er utfordrende å fylle lærlingeplasser, noe som svekker entreprenørenes konkurransevne i anbud. Videre har kommunen få større bedrifter/ hjørnesteinsbedrifter. Slike bidrar til å tiltrekke og beholde formell kompetanse og erfaring i kommunen, og er grunnlag for ny aktivitet. Aktuelle løsninger for å løse eller dempe barrierene er tiltak for synlighet og omdømme, møteplasser, utdanningsmuligheter, regionale partnerskap, legge til rette for kompetansemiljø, utvikle stedet inkl. boliger som gjør Fauske mer attraktivt for tilflyttere. Store deler av disse løsningene er sentrale deler av SNPs handlingsplan, og noe arbeides det med i andre prosesser i kommunen.

6.2 Fauske i Norge og i verden, drivere for næringsutvikling

Rekruttering, utenforskap og demografiutfordringer

Norge står overfor en fremtidig endring i alderssammensetningen i samfunnet. Endringer i befolkningssammensetning skaper nye behov, knapphet på ressurser og press på eksisterende løsninger. Utenforskap både tar og taper ressurser fra samfunnet. Det er utfordringer med å skaffe relevant rekruttering i arbeidslivet for hele regionen og fylket for øvrig, og en aldrende befolkning vil forsterke dette. Rekruttering er et av formålene til SNPs satsingsområde 'Synlighet'. Det er aktuelt å vurdere regionale partnerskap og se offentlig og privat i sammenheng for å styrke hverandres satsing. Det er attraktivt å arbeide et sted der det finnes fagmiljø å støtte seg på og for å kunne utvikle seg. Inkludering og mangfold er sentralt for å mobilisere restarbeidsstyrken. Det er like viktig å videreutvikle den kompetansen man har, som å tiltrekke seg ny.

Beredskap: Geopolitisk usikkerhet og klimaendringer

Geopolitisk usikkerhet og klimaendringer slår ut som økt risiko for beslutninger på mellomlang og lang sikt. Det er stadig mer viktig å ha kontroll på verdikjeden både for samfunnet og næringslivet. Samtidig er det en europeisk satsing på mer industriproduksjon i Europa og Norge. Næringslivet spiller en rolle i totalberedskapen og vil bli tettere knyttet til myndighetenes beredskapsstruktur nasjonalt. Lokalt vil næringslivets robusthet spille en rolle for hvordan samfunnet klarer seg i kriser av ulik art. Næringslivet leverer varer, tjenester og kompetanse som samfunnet vil ha bruk for, noen på andre måter enn for det opprinnelige formålet. Lokal matproduksjon er en mulighet og sikring for samfunnet, samtidig som matproduksjon har omstillingsbehov knyttet til klimaendringer.

Det grønne skiftet: Omstillingsbehov/ nye muligheter

Det er økte krav til hele samfunnet, det kjenner næringslivet godt på. De omskiftelige geopolitiske forholdene, det grønne skiftet og klimaendringer gir både direkte og indirekte økning i krav og rammebetingelser for næringslivet. Omstillingen i samfunnet gir også nye muligheter. Det observeres allerede en endring i varekjeder og økt etterspørsel etter varer i Europa og globalt, for eksempel fornybar kraft, essensielle råvarer til verdikjedene og mat og råvarer til matproduksjon. Essensielle mineraler er fremhevet i den nasjonale strategien for næringsfremme i samarbeid med EUs 'Grønne giv'. Dette styrker muligheter for nye næringer og arbeidsplasser i Fauske kommune og Salten.

Konjunkturer

Konjunkturer gjør næringslivet sårbart for svingninger, spesielt i bygg og anlegg-, industri- og handelssektoren. Et resultat av dette kan gi lavere sysselsetting og mindre lokal aktivitet.

FNs bærekraftsmål

Kommuneplanens samfunnsdel legger føringer for at Fauske kommune skal legge FNs bærekraftsmål til grunn i all samfunns- og arealplanlegging. I planforslaget til SNP er disse bærekraftsmålene sentrale:

3. God helse og livskvalitet, 4 God utdanning, 7 Ren energi til alle, 8 Anstendig arbeid og økonomisk vekst, 9 Industri, innovasjon og infrastruktur, 11 Bærekraftige byer og lokalsamfunn, 17 Samarbeid for å nå målene

6.3 Suksessfaktorer og premisser for vekst

For å nå målet til Strategisk næringsplan er det identifisert en rekke faktorer utenfor planens fire satsingsområder eller handlingsrom som må være til stede, eller barrierer som må senkes eller fjernes. En del av disse kom opp som en del av SWOT-analysen.

Disse er utenfor strategien og ansvaret ligger både i og utenfor kommunen. Noen er ivaretatt av andre prosesser og planer, andre kan søkes påvirkes gjennom tiltak i SNP selv om det ikke er tiltak kommunen og Fauna har direkte eierskap til. Suksessfaktorene er avledet av SWOT-analysen og er ulike virkemidler og faktorer som skal forebygge svakheter og risiko, og understøtte styrker og muligheter.

Det er utfordringer med å skaffe relevant rekruttering til arbeidslivet for hele regionen og landsdelen ellers. Både offentlige og private arbeidsgivere opplever dette knyttet til tekniske og håndverksfaglige ressurser. Derfor er det viktig at det gjøres tiltak på nasjonalt nivå, selv om det gjøres lokale tiltak for å videreutvikle den humankapitalen som er lokal, samtidig som det gjøres tiltak for rekruttering. Vekst i kommunen er avhengig at vi klarer å motvirke utenforskap. Vi må beholde de som er en del av arbeidsstokken, sørge for at unge kommer seg inn i arbeidslivet, og å utnytte restarbeidsevne til de som ikke evner å jobbe fullt. Fauske kommune scorer noen prosentpoeng høyere enn landsgjennomsnittet i NAVs nasjonale utenforskapsundersøkelsen for 2024. Andelen personer i yrkesaktiv alder sto utenfor arbeid og utdanning i kommunen i aldersgruppene 20-29 år og 20-66 år er hhv. 17,2% og 23,4%. På landsbasis er tilsvarende andeler hhv. 16,9% og 22,3%. Til sammenligning var arbeidsledigheten i Fauske i januar 2026 1,6% ifølge Nav sin beregningsmetodikk. (SSB sin metode gir typisk en litt høyere verdi). 3. kvartal 2025 hadde Nordland 3700 ledige stillinger, 300 mindre enn året før. Utenforskap påvirker tilgang på arbeidskraft og gir kommunene mindre økonomisk spillerom i fordeling av knappe ressurser. Årsakene til utenforskap er komplekse og krever satsing fra alle myndighetsnivå. Frivilligheten er en viktig aktør med arbeidet sektoren gjør for å motvirke utenforskap.

Næringsutviklingen i Fauske og Salten er særlig avhengig av enkelte lokale utdanningsmuligheter, samt nasjonale. Det viser seg utfordrende å rekruttere arbeidskraften som ikke utdannes lokalt. Regjeringen skal lage ny strategi for realfag og teknologi for å øke interessen og kompetanse i realfag og teknologi i hele utdanningsløpet. Videre er tilgangen på kompetanse avhengig av at tekniske fag blir prioritert når fylkeskommunen tildeler nye studieplasser i høyere yrkesfaglig utdanning.

Omdømmebygging er sentralt for tilflytting, rekruttering og næringslivsaktører i Fauske kommune skal være attraktive. Måten alle deler av samfunnet snakker om stedet og mulighetene teller i omdømmebyggingen. Her gjør lokalavisa en god og viktig jobb.

Ledig kapasitet i arbeidsmarkedet og for tilgang til varer og tjenester lokalt kan være et premiss for vekst. Avhengig av type ressurs kan dette være avhengig for økonomisk aktivitet, og ikke minst for å kunne vokse. Deler av denne problemstillingen inngår i SNPs handlingsdel, men ikke for hele næringslivet og alle mulige nye aktiviteter. Kapasitet er også prisdannende.

Boliger er grunnleggende for å ha kapasitet i arbeidsmarkedet, og for at elever skal kunne bo her under utdanning, og for tilgang på lærlinger og vikarer. Boliger adresseres i kommunens boligplan som er under utarbeidelse.

Andre premiss for vekst er: Rammevilkår fra norske myndigheter kan gi både muligheter og omstilling for hele eller deler av næringslivet, for eksempel for jordbruksoppkjøret. Nok ressurser i kommuneadministrasjon er nødvendig for å kunne ha gode prosesser. Infrastruktur og logistikk generelt i regionen, landsdelen og nasjonalt har betydning for bl.a. tidskritisk logistikk og størrelse på bo-, handel-, og arbeidsmarkedsregionen. Anskaffelsesmønsteret til både av innbyggere og bedrifter påvirker hvilke markedsgrunnlaget til næringene i kommunen.

6.4 Næringslivet i Fauske kommune

6.4.1 Næringsstruktur

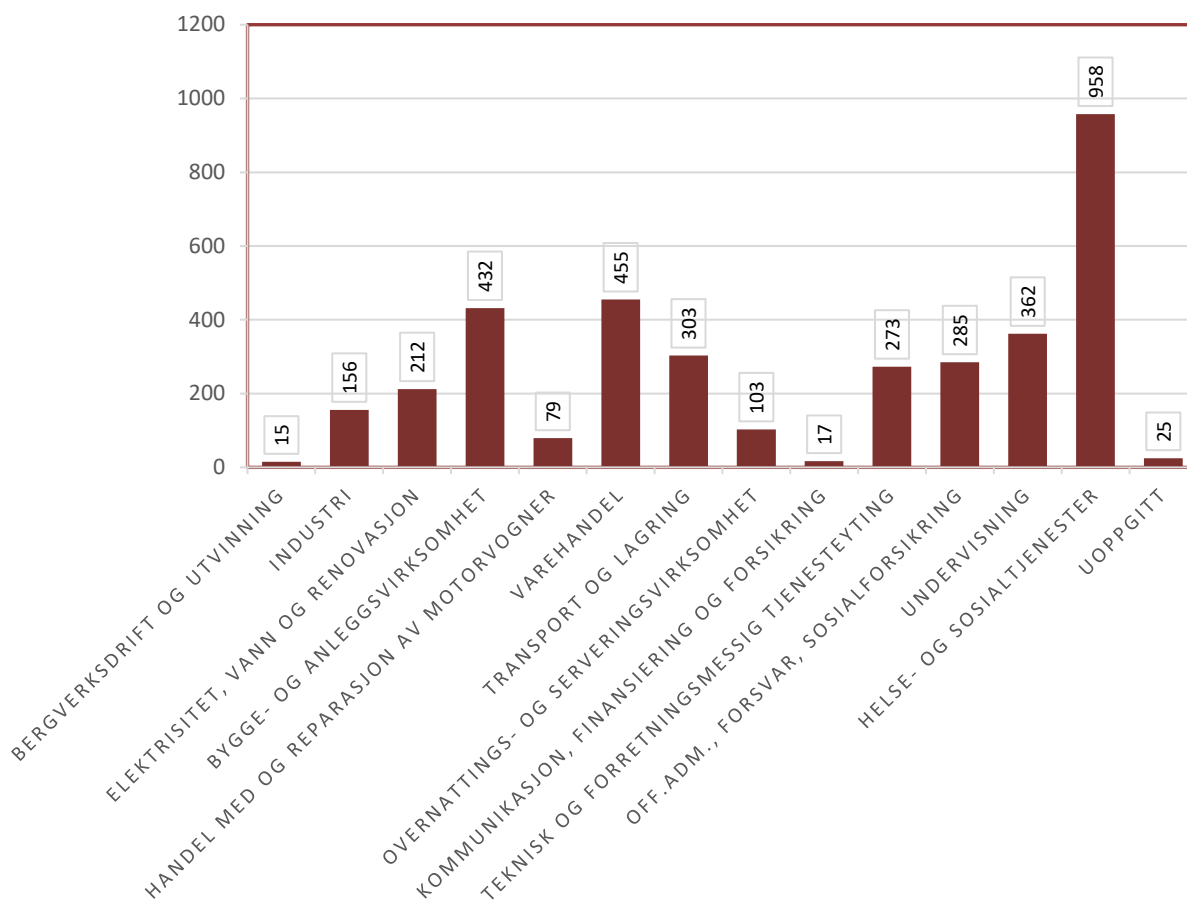
Fauske kommune er regionsenter for indre Salten, og er et naturlig knutepunkt og handelssentrum for regionen. Hele Salten regnes som en bo- og arbeidsregion med stor flyt av pendlere til og fra de enkelte kommunene. De fleste som pendler til Fauske kommune bor i Bodø, Sørfold og Saltdal (656 personer fra disse i 2025). Utviklingen i antall pendlere i aldersgruppen 15-74 år inn av kommunen har minsket jevnt med 3,6% fra 2018 til 2025, mens antall som pendler inn i Fauske har økt jevnt med 3%. Størst endring i antatt arbeidsplasser i samme periode er i undervisningssektoren med den nedgang på 13,5%, dernest kommer varehandel, hotell osv. med nedgang på 12%. Total mengde arbeidsplasser i alle næringer i kommunen er tilnærmet uendret, men antall innbyggere som er i arbeid i aldersgruppen er gått ned.

<i>(tabell 11617, Pendlere etter Næring, 15-74 år, 2025, SSB)</i>	<i>Innbyggere som er i arbeid</i>	<i>Sysselsatte som pendler inn i Fauske</i>	<i>Innbyggere som pendler ut av Fauske</i>	<i>Bor og arbeider i Fauske</i>
05-43 Sekundærnæringer	1057	224	552	729
45-82 Varehandel, hotell og restaurant, samferdsel, finanstjen., forretningsmessig tjen., eiendom	1162	229	400	991
84 Off.adm., forsvar, sosialforsikring	338	48	114	272

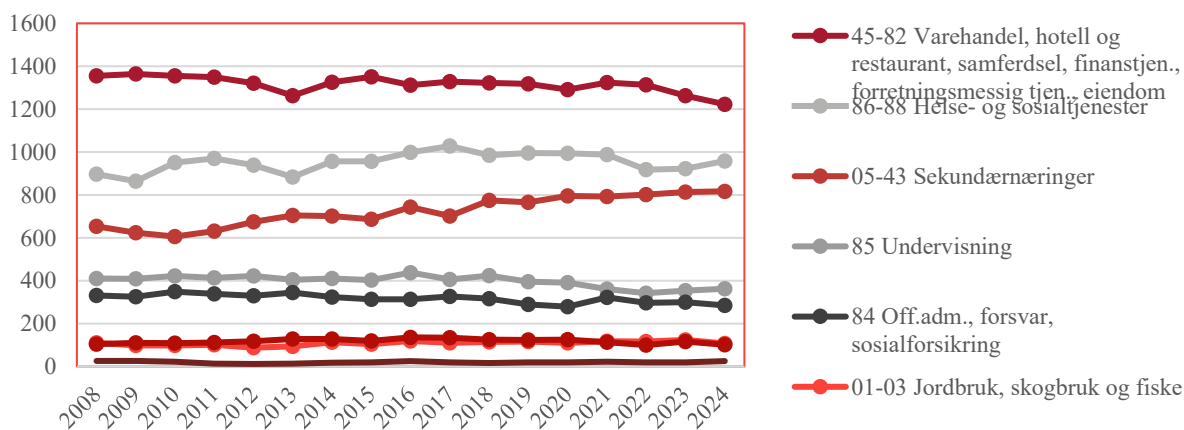
85 Undervisning	402	39	87	354
86-88 Helse- og sosialtjenester	931	191	214	908
Andre næringer	288	31	125	194

Per april 2025 har Fauske kommune 19 bedrifter med mer enn 20 ansatte, hvorav ni av disse bedriftene har 20 eller flere ansatte (Brønnøysundregisteret). Bedriftene med over 20 ansatte hører til følgende næringskoder: Trafikkskoleopplæring, drift av hotell, serveringsvirksomhet, oppføring av bygninger, produksjon av metallkonstruksjon og deler, detaljhandel med hovedvekt på næringsmiddel, godstransport på vei, forsyning av el/gass/damp/kjøleluft, privat barnehage, drift av restaurant og mobile serveringssteder, rørleggerarbeid, produksjon av elektrisitet fra vannkraft, fritidsetablisement, produksjon av karosserier og tilhengere, rehabilitering- og opptreningsinstitusjon, produksjon av matfisk og skalldyr i hav- og kystbasert fiskeoppdrett.

SYSSELSATTE I NÆRINGER I FAUSKE (2024, SSB)



Utvikling i sysselsatte fordelt på næringer Fauske kommune. 2008-2024. SSB



6.4.2 Næringer som har og gir særlige muligheter for vekst og næringsutvikling i Fauske kommune

Satsingsområdene i SNP er utformet for å rette kommunens ressursbruk mot synergier til næringer som har gode forutsetninger i kommunen. Det legges også vekt på næringer med strukturer og kjennetegn som gjør at verdier fra den økonomiske aktiviteten forblir i Fauske kommune. Videre er det i planen lagt vekt på næringer der det er pågående prosesser for etablering.

Kjennetegn ved bedrifter og næringer som gir vekst i lokalsamfunn er at de kjøper og ansetter lokalt og investerer i nærmiljøet. Effekten av vekst og ringvirkninger kommer av hvor høyt det lokale vare- og tjenestekjøpet er og hvordan bedriften og øvrig virkemiddelapparat tilrettelegger for lokal sysselsetting og bosetting. Bedrifters bransjetilhørighet har også betydning for den effekten de har på lokalsamfunnet. Noen næringer bidrar direkte eller løser ut etablering av infrastruktur som kan gi merverdi for andre aktører. Næringer med eksportrettet produksjon har typisk aktivitet av et omfang som er grunnlag for mer kompetanse og kapital i lokalsamfunnet og dermed grunnlag for klynger. Avhengig av anskaffelsesmønster og hvor stor andel av dette er lokalt vil slike hjørnesteinsbedrifter gi indirekte effekt for det øvrige næringslivet.

SNP har tiltak rettet mot særlig utnyttelse av kraftoverskudd, industri, bergverk, reiselivsnæringer og lokalmatproduksjon. Bakgrunnen er at det på nåværende tidspunkt er det flere nye større næringslivsetableringer knyttet til bedrifter og prosjekter som har potensial for synergier til næringslivet og lokalsamfunnet. Eksempler på dette er aktører inne gruveindustri, næringsparker og 'Energihub Fauske' for lading av kjøretøy. For reiseliv er det gode muligheter for betydelig vekst ved å skape synergier med utgangspunkt i de aktørene som allerede eksisterer. Utvikling av eksisterende næringer og etablering av nye krever ledig kapasitet og tilgjengelig leverandørbransje.

Det er en trend i alle OECD-land at sysselsetting og verdiskaping i vareproduksjon har falt de siste tiårene, mens tjenestesektoren vokser. Det er en nær sammenheng mellom utviklingen av industri og utviklingen av tjenesteytende sektor. Økt bearbeiding og nyskaping i industrien vil være en viktig stimulans til videreutvikling av tjenestesektoren, og omvendt. Som følge av økende globalisering og utstrakt bruk av kommunikasjonsteknologi og elektronisk handel har flere typer tjenesteyting i økende grad blitt utsatt for internasjonal konkurranse. Fauske kommune, og den regionale plasseringen i Salten, har geografiske og ressursmessige forutsetninger for utvikling av nye næringer som kan gi ringvirkninger og spredningseffekter til en leverandørbransje og igjen potensial for vekst i flere næringer (kilde: NFD)

Tabellen under fremstiller eksisterende og næringer under utvikling i Fauske kommune og typisk karakteristikk ved dem som gjelder nasjonalt. Basert på denne teorien og kjennskapet til styrker og muligheter i Fauske kommune er det identifisert næringer med særlige utviklingsmuligheter og som bygger opp under de operative målene for planen om

sysselsetting, bosetting, besøkende, nye bedrifter, bolyst og å beholde verdiene lokalt. Hovedmålet for planen er igjen avledet av vurdering av hvordan næringslivets sammensetning slår ut på vekst for hele kommunen samlet.

Tabell 3 Nærings betydning og premisser. Næringer som domineres av offentlig sektor er utelatt fra tabellen (Basert på figur i Næringspolitisk strategi for Ringeriksregionen)

NÆRING	BIDRAG TIL VEKST	TYPISK			
		INNSATSAKTORINTENSIVITET		Spesifikk/ høy utdanning	
		Arbeid skraft	Kapital	Varer og tjenester	
LANDBRUK, HAVBRUK, FISKE, REINDRIFT	Ringvirkninger opp- og nedstrøms Viktig for forsyning og beredskap Primærnæringer er grunnlag for lokalmatproduksjon og merkevarebygging for reiselivet Bidrar til attraktivitet og kultur	LAV	MODER AT	LAV	LAV/MODE RAT
INDUSTRI, BERGVERKSDRI FT OG UTVINNING	Høyt bidrag til omsetning i regionen dersom det tilrettelegges riktig Sysselsetting Befolkningsvekst Kompetansemiljø og utvidet næringsstruktur og lokal verdikjede Ringvirkninger for andre næringer	HØY	HØY	HØY	HØY
REISELIV (TRANSPORT, FORMIDLINGSTJ ENESTER, OVERNATTING OG SERVERING, AKTIVITETER/A TTRAKSJONER, HANDEL)	Høyt bidrag til omsetning i regionen dersom det tilrettelegges for og at det er ledig kapasitet lokalt Består av flere næringer Indirekte ringvirkninger for flere næringer Sysselsetting	Komm er an på hvilken del av næring en	Kommer an på hvilken del av næringen	Kommer an på hvilken del av næringen	Kommer an på hvilken del av næringen
ELEKTRISITET, KRAFT, VANN OG RENOVASJON	Bidrar til infrastruktur og tjenester som øker lokal attraktivitet	MODE RAT	HØY I ETABLE RINGSF ASE	LAV I DRIFTSF ASE	MODERAT/ HØY
BYGG OG ANLEGGSVIRKS OMHET	Bidrar til vekst i kraft av kjernevirksomheten	HØY	MODER AT/ HØY	HØY	MODERAT/ HØY

	Potensial for ringvirkninger gjennom om anskaffelser gjøres lokalt anskaffelser Leverandør for andre næringer Høyt bidrag til sysselsetting				
HANDEL MED OG REPERASJON AV MOTORVOGNER	Leverandør for næringslivet og grunnlag for effektiv drift	LAV	MODERAT		MODERAT
VAREHANDEL	Bidrar til attraktivitet gjennom bolyst og besøkslyst Høyt bidrag til sysselsetting	HØY	MODERAT	HØY	LAV
TRANSPORT OG LAGRING	Forutsetning for de fleste andre næringer, og resten av samfunnet Lokale bedrifter innen næringen senker kostnaden for å anskaffe seg av næringens tjenester Bidrar betydelig til sysselsetting	HØY	HØY	LAV	MODERAT
OVERNATTING, RESTAURANT	Viktig for å beholde verdier fra reiseliv lokalt Kan bidra til etterspørsel av lokale produkter og varehandel Bidrar til bolyst og besøkslyst Kan ha høyt bidrag til sysselsetting Høyt bidrag til sysselsetting	HØY	MODERAT	HØY	LAV
KOMMUNIKASJON, FINANSIERING OG FORSIKRING	Tjenester til næringslivet og privatpersoner Lokal forankring og kjennskap kan ha betydning for levering av tjenestene	MODERAT	LAV	LAV	HØY
TEKNISK OG FORRETNINGSMESSIG TJENESTEYTING	Tjenester til næringslivet Kan være essensielt for virksomheter å ha disse lokalt Kompetansemiljø som kan gi grunnlag for nye næringer og virksomheter gjennom synergier og klyngedannelse	LAV	LAV	LAV	HØY

6.4.3 Næringer i Fauske kommune – karakteristikk

6.4.3.1 Reiseliv

Reiselivsnæringen i Fauske kommune i dag består av små og mellomstore aktører og har ikke enda en overordnet organisering. Næringen lokalt er begrenset næring sammenlignet med skalaen i fylket, og sammenlignet med andre sektorer i kommunen. Bransjen er fragmentert og

mangler til en viss grad helhetlige produkter som dagens besøkende etterspør. Her er det selvsagt mange gode unntak.

Muligheter

Fauske har en strategisk beliggenhet som knutepunkt i Salten, med betydelig gjennomgangstrafikk både på vei og jernbane. Dette er grunnlag for aktivitet innen overnatting, servering og transportrelaterte tjenester, men potensialet er i dag ikke fullt utnyttet. Fauske har steds, natur- og kulturbundne kvaliteter for å utvikle attraksjoner og reiselivsprodukter. Sulitjelma og Valnesfjord har kvaliteter for naturbaserte opplevelser som det allerede finnes noe attraksjonsaktivitet knyttet til. Fauske kan styrke sin rolle som stoppested og opplevelsespunkt for reisende gjennom bedre tilrettelegging i sentrum og langs transportåre. Samarbeid med regionale aktører og satsinger er viktig for å styrke markedsføring og lokale produkter.

Utfordringer

Reiselivet er sårbart som følge av liten skala og begrenset kapasitet. Utviklingen er begrenset av at kommunen har svært få overnattingstilbud på helårsbasis. Dette er en stor barriere for at verdiene fra reiselivsaktiviteten i kommunen går til lokale aktører. Imidlertid kan det oppveies av at de som er sysselsatt i bedrifter tilknyttet reiselivet bor i kommunen. Kommunen har også få kommersielle opplevelsesprodukter. I tillegg er det utfordringer knyttet til rekruttering og sesongvariasjoner, samt behov for bedre koordinering mellom aktører og tydeligere profilering av Fauske som reisemål.

6.4.3.2 Industri

Industrien er en bærebjelke i Fauskes næringsliv og har historisk vært tett knyttet til utnyttelse av naturressurser, særlig kraft og mineraler. Næringen består av både etablerte virksomheter og leverandørindustri, og har stor betydning for sysselsetting og lokal verdiskaping. I Fauske er det nå flere nye industriaktører som etablerer seg. Satsingsområdet Kraftsentrum for industri og produksjon har tilknytning til denne situasjonen for å støtte opp under at disse etableringen skal ha lokale ringvirkninger.

Muligheter

Fauske har gode forutsetninger for å videreutvikle industrien, spesielt innenfor kraftbasert og grønn industri. Den nasjonale og internasjonale omstillingen mot lavutslippssamfunnet skaper nye muligheter for industrietableringer. Tilgang på fornybar energi, tilgjengelige arealer og regionalt samarbeid gir et godt utgangspunkt for vekst. Det er også potensial for å videreutvikle leverandørindustrien og øke lokal verdiskaping gjennom samarbeid i regionen. Fauske kommune har god kapasitet for naturressurser og det pågår i disse tider utvikling av flere industriprosjekter som kan utvikle seg til store verdiskapere i kommunen og regionen.

Utfordringer

Industrien står overfor utfordringer knyttet til tilgang på kompetent arbeidskraft og behov for kontinuerlig omstilling. Infrastruktur, særlig knyttet til transport og kraftnett, kan være en begrensende faktor. I tillegg påvirkes næringen av internasjonale markedsforhold og krav til bærekraft og utslippsreduksjon.

6.4.3.3 Kraft

Kraftressursene i Fauske er en viktig del av kommunens næringsgrunnlag og utgjør et sentralt konkurransefortrinn. Energiproduksjon og distribusjon er tett koblet til industriell aktivitet og regional utvikling. Aktørene innen bransjen har svært høy profesjonalitet og er en motor for å skape vekst og utvikling.

Muligheter

Den økende etterspørselen etter fornybar energi gir betydelige muligheter for videre utvikling av næringen. Fauske må styrke sin rolle som energiknutepunkt og legge til rette for nye næringer basert på tilgang til ren kraft. Elektrifisering av transport og industri, samt utvikling av nye energibærere, gir potensial for økt aktivitet.

Utfordringer

Utviklingen i kraftsektoren er avhengig av tilstrekkelig nettkapasitet og investeringer i infrastruktur. Det er flere flaskehalsen i nettstrukturen i Salten som skaper utfordringer og begrenser mulighetsrommet for utvikling blant annet for industrietableringer. Konesjonsprosesser og hensyn til natur og miljø kan påvirke fremdrift.

6.4.3.4 Bygg og anlegg

Bygg- og anleggsnæringen er en sentral del av næringslivet i Fauske og har stor betydning for utvikling av infrastruktur, boliger og næringsarealer. Næringen består av lokale entreprenører og tilknyttede fagmiljøer.

Muligheter

Det er gode muligheter for videre aktivitet innen bygg og anlegg, særlig knyttet til utvikling av infrastruktur, boligområder og næringsområder. Offentlige investeringer og nye etableringer i andre næringer vil bidra til etterspørsel.

Utfordringer

Næringen er konjunkturutsatt og påvirkes av svingninger i økonomien. Tilgang på kvalifisert arbeidskraft er en utfordring, særlig innen fagutdanninger. Økte kostnader og krav til bærekraft og dokumentasjon stiller også større krav til aktørene. Denne bransjen har nå begrenset aktivitet på grunn av særlig lave marginer på grunn av prisvekst, høye kapitalkostnader og flere

regulatoriske krav. Når både det offentlige og det private får begrensede ressurser, går dette direkte utover bygg- og anleggsbransjen.

6.4.3.5 Handel og service

Handel- og servicenæringen er en sentral næring i Fauske og utgjør en viktig del av kommunen som regionalt senter i Salten. Fauske fungerer som handelsknutepunkt for nærliggende kommuner, og har et variert tilbud innen detaljhandel, dagligvare, faghandel og ulike servicetjenester.

Muligheter

Fauske har gode forutsetninger for å videreutvikle sin rolle som handelsknutepunkt i regionen. Beliggenhet i kombinasjon med god samferdsel og infrastruktur gir et potensielt stort kundegrunnlag. Det er store muligheter for utvikling av Fauske sentrum gjennom å skape attraktive byrom, økt samhandling mellom aktører og skape et mer helhetlig tilbud.

Utfordringer

Handel- og servicenæringen står ovenfor betydelige utfordringer, særlig knyttet til konkurranse fra netthandel og større handelsområder i nærliggende byer. For sentrumshandelen kan det være utfordringer knyttet til tilgjengelighet, parkering og tiltrekning. I tillegg påvirkes næringen av befolkningsutvikling og kjøpekraft i regionen.

6.4.3.6 Primærnæringer

Primærnæringer er viktige for en robust næringsstruktur, i tillegg til betydningen for beredskap og kultur. Kunnskap om primærnæringene er bakteppe for nye utviklingsområder.

Landbruket skal innlemmes i annen samfunns-, planleggings- og næringsutviklingsarbeid. I forventningsbrevet fra Statsforvalteren er det klart at kommunen skal legge vekt på både å utvikle det tradisjonelle landbruket og oppmuntre til nye næringer.

Landbruk

Fauske er en betydelig landbrukskommune. Imidlertid er kun 1,6% av kommunens landareal jordbruksareal. Omgivelsene i kommunen gir opphav til gunstige vekstforhold i skog og mark. Fauske har et bedre klima for planteproduksjon enn mange vil forvente ut fra geografisk beliggenhet. Husdyrholdet er ryggraden i kommunens jordbruk. I august 2020 var det totalt 53 søkere om produksjonstilskudd i jordbruket, mens i inngangen til 2026 var det 44 søkere om produksjonstilskudd i kommunen. Det er 9 melkebruk igjen i kommunen, og et av disse har økologisk produksjon. En del av brukene som har lagt ned melkeproduksjonen produserer fôr for salg, eller kjøttproduksjon av storfè. Det er 13 aktive sauebruk. Kommunen har en produsent av egg som holder til i en relativt ny og moderne driftsbygning med frigang og utsikt.

Det er etablert en del aktivitet rundt hest og hestehold i kommunen de siste årene. Verdien av førstehåndsverdi av elgjakt i kommunen er estimert til tett opp mot en million.

Landbruket har betydning for matvaresikkerhet, bosetting, og vedlikehold av kulturlandskapet. I Fauske kommune er grunneiere samlet i et utmarksråd. Dette er et unikt utgangspunkt for samarbeidstiltak innen næring, miljø, rekreasjon og bevaring av kultur- og arts mangfold.

Muligheter

I Fauske er det potensial for dyrking av langt flere vekster til mat. For eksempel grønnsaker, bær og korn. Korn til fôr har vært gjort for en tid tilbake, og fremdeles er interesse for av gårdbrukere i kommunen.

Husdyrhold basert på fôrproduksjon, og reindrift, er mest hardføre mot variasjoner i været. Produksjon av mat i kommunen kan ha synergier knyttet til etterspørsel og oppmerksomhet for lokale produkter og har synergier for merkevarebygging og reiseliv om det tilrettelegges for dette.

Utfordringer

For mange vekster er produksjonen arbeidsintensiv og været er en risikofaktor i større grad enn i tradisjonelt jordbruk med eng og grovfôr. Presset på jordbruksarealene for bruk til andre formål er betydelig i tettstednære strøk. I dag oppleves retningslinjene når det kommer til saksbehandling av dispensasjonssøknader uklare og svake, noe som kan føre til at dispensasjoner gis der en ikke burde åpnet opp for det. Andre utfordringer er omstillinger knyttet til nye nasjonale rammevilkår for landbruket.

Spesifikt om skogbruk

I Fauske kommunes er det ca. 200 000 dekar produktiv skog. Skogens produksjonsevne er om lag 31 % høy, 42 % middels og 27 % lav.

Muligheter

Arealene som i hovedsak står for den årlige avvirkningen og viktigst økonomisk sett er barskog av plantet norsk gran, om lag 30 000 dekar. Siden 2005 har det gjennomsnittlige hogstvolumet vært om lag 3 809 m³ per år med store årlige variasjoner. En betydelig del av det avvirkede virket går til industriformål (bla massevirke til flisfyring og papirproduksjon) og en del som skurtømmer til trelast. I perioden har skogbruket gitt en bruttoverdi til skogeier på i gjennomsnitt 1 290 353 kr per år. Tømmerressursene er grunnlag for ny aktivitet og ringvirkninger i industrien.

Utfordringer

Utfordringer knyttet til foryngelse og ungskogpleie etter hogst kan føre til redusert produksjonsevne og svekke grunnlaget for framtidig skogbruk. Lav dekning av dimensjonerte skogsbil- og traktorveger vanskeliggjør effektiv moderne drift. I områder med tilstrekkelige

skogressurser kan slike investeringer derfor være økonomisk forsvarlige over tid. Manglende kunnskapsgrunnlaget om skogressurser og miljøverdier påvirker forvaltning og utnyttelse av skogressursene. Begrenset anlegg for lokal foredling av skogressursene har vært en barriere for at verdiene fra naturressursen beholdes lokalt. Tilsagt til oppgradering av tømmerkai på Finneid legge til rette for mer effektiv avsetning av tømmer i regionen.

Reindrift

I kommunen er det to reinbeitedistrikt. I tillegg til den næringsmessige verdiskapingen er reindriften viktig for beredskap, ivaretagelse av kunnskap, tradisjon og kultur, og kulturlandskap. Rapporten fra Sannhets- og forsoningskommisjonen (2023) adresserer reindriften vilkår og dens betydning for reindriftssamisk kultur og videre forsoning.

Muligheter

Reindriftsnæringen bidrar til en robust næringsstruktur og arbeidsplasser. Næringen kan gi ringvirkninger for eksempel ved videreforedling av produkter lokalt. Tilstedeværelse reindriften i Fauske kommune gjør kommunen attraktiv for besøkende da den er unik for denne delen av verden, og samtidig relativt tilgjengelig geografisk.

Utfordringer

Reindriftsnæringen har store utfordringer knyttet til press på arealer og at aktivitet fra resten av samfunnet sprer seg stadig mer og oftere inn i kjerneområdene for driften. Utfordringene er særlig knyttet til kalvingsperioder og når flokkene flyttes. Utfordringer knytte til areal kan bare delvis avhjelpes gjennom regulering og bestemmelser i kommuneplanens arealdel. Det mangler anlegg og det er ikke riktige dimensjoner på infrastruktur for å kunne sende dyr til slakt i regionen. Videre er det dokumentert at utfordringen med rovvilt stadig øker for næringen i kommunen. En annen utfordring er klimaendringer som vanskeliggjør planlegging og forringer beitemuligheter.

Havbruk

Havbruksnæringen er en viktig del av næringslivet i Fauske, og har både direkte og indirekte betydning for sysselsetting og verdiskaping i kommunen. Selv om produksjonen i stor grad foregår i sjøområdene lokalt, er Fauske en del av et større havbruksmiljø i Salten. I tillegg til tradisjonell oppdrettsvirksomhet har næringen innovative teknologibedrifter som leverer løsninger til havbruksnæringen. Ut over oppdrettsnæringen har Fauske også en del yrkesfiskere som bidrar til verdiskaping både lokalt og i regionen.

Muligheter

Havbruksnæringen har betydelige vekst utviklingsmuligheter for Fauske, både gjennom videre vekst i oppdrettsnæringen og gjennom potensial for synergier for utvikling av leverandør- og teknologimiljøer. Økende global etterspørsel etter sjømat gir grunnlag for videre ekspansjon i næringen. Samtidig åpner teknologisk utvikling, blant annet innen fiskevelferd,

lusebekjempelse og mer bærekraftige produksjonsformer, nye muligheter for næringsutvikling. Videre gir nærheten til sterke havbruksmiljøer i regionen grunnlag for økt samarbeid, kompetanseutvikling og ringvirkninger til andre næringer som transport, service og industri.

Utfordringer

Havbruksnæringen står samtidig overfor flere utfordringer. Strengt miljøkrav og økende fokus på bærekraft stiller krav til teknologiutvikling og drift. Arealtilgang og interessekonflikter knyttet til bruk av sjøarealer kan begrense videre vekst. Næringen er også kapital- og kompetansekrevene, og det er behov for å sikre tilgang på relevant arbeidskraft og fagkompetanse.

6.5 Næringsareal

Prioriteringer for den langsiktige arealstrategien rulleres i kommuneplanens samfunnsdel og konkretiseres i Arealplanen. Det er hensiktsmessig for næringsutviklingen i kommune at alle parter har en felles forståelse av hva som kreves og av hvem for å utvikle areal knyttet til næring. I forbindelse med planens satsingsområde «Synlighet» vil det arbeides med å ha tilgjengelig informasjon om kommunens næringsareal og hvordan den forvaltes.

Kommuneplanens samfunnsdel har strategier knyttet til næringslivets arealbehov. Se oversikt over tilgjengelige kommunale nærings- og industriarealer ledig pr. april 2026 i Annex.

7. Handlingsdel 2027 – 2030

Handlingsdelen tar utgangspunkt i de fire strategiske satsingsområdene. Hvert satsingsområde står for seg samtidig som de henger sammen. Satsingsområdene er avledet av særlige muligheter i Fauske og å løse identifiserte barrierer for vekst. Se kapittelet om 'Attraktive Fauske'.

Forventet effekt av tiltakene under satsingsområdene (knyttet til de operative målene):

Effekten av tiltakene i handlingsdelen til SNP beror på de årlige prioriteringer i budsjett og handlings og økonomiplan. Tiltakene i handlingsdelen i SNP har ulik tidshorisont og omfang både for gjennomføring og når man kan måles effekt av. De operative målene vil dessuten fange opp andre faktorer enn kun tiltak fra SNP. Målene som har potensial å kunne sees raskest effekt av livskvalitet, bolyst og besøkende gjennom tiltakene rettet mot synlighet. Målet som er mest komplekst er at verdier beholdes lokalt.

7.1 Sentrumsutvikling

Områdemål: *Et levende, bærekraftig og attraktivt sentrum for næringsliv, innbyggere og besøkende*

Satsingsområdet har som mål å utvikle et levende, bærekraftig og attraktivt sentrum for næringsliv, innbyggere og besøkende. Samlet sett handler satsingsområdet om å utvikle et sentrum som er en attraktiv arena for handel, opplevelser, bosetting og næringsutvikling – og et naturlig førstevalg for både innbyggere og besøkende. Gjennom langsiktig planlegging målrettede tiltak og skal sentrum utvikles til å bli estetisk tiltalende, funksjonelt og bærekraftig, og som fremmer aktivitet, tilhørighet og verdiskaping.

Sentrumsutviklingen skal bidra til å skape attraktive offentlige rom, gode møteplasser og et mangfold av aktiviteter som fremmer økt bolyst og tiltrekker både innbyggere og besøkende. Et aktivt og tilgjengelig sentrum gir grunnlag for økt aktivitet, styrket handels- og næringsliv og økt lokal verdiskaping. Samtidig skal utviklingen bidra til å styrke Fauske sin identitet og skape stolthet og tilhørighet blant innbyggerne.

Kjernen i satsingen er en helhetlig tilnærming til by- og stedsutvikling, hvor fysiske tiltak, næringsutvikling, bomiljø, kultur og sosiale møteplasser sees i sammenheng. Målet er å styrke sentrum som kommunens naturlige samlingspunkt og som en drivkraft for lokal og regional utvikling.

Bærekraft er et gjennomgående premiss for satsingen. Utviklingen av Fauske sentrum skal legge til rette for klima- og miljøvennlige løsninger, blant annet gjennom bedre tilrettelegging for gange, sykkel og kollektivtransport, og ved å redusere behovet for bilbruk i sentrumsområdene. Samtidig skal det utvikles attraktive, universelt utformede byrom som er tilgjengelige for alle, og som inviterer til aktivitet og opphold.

For å lykkes kreves en koordinert og langsiktig innsats, der kommunen tar en aktiv rolle som tilrettelegger og samarbeidspartner. Det er avgjørende å fremme en kultur hvor både offentlige og private aktører, enkeltpersoner og frivilligheten tar ansvar for å skape et attraktivt sentrum i fellesskap. Et slikt samarbeid er avgjørende for å realisere ambisjonene. Medvirkning og involvering skal være sentralt i utviklingsarbeidet, slik at sentrum utvikles i tråd med behovene til de som bruker det.

Hovedprosjekt: *Fauske 2035 som forprosjekt til sentrumsplan og flytting av E6, bærekraftig mobilitet, prinsippavklaring finansiering, grønt knutepunkt for transportsektoren, tettstedspakke og sentrumsliv*

Fauske 2035 planlegges som et forprosjekt, med sikte på å legge grunnlaget for en helhetlig sentrumsplan og langsiktige grep i byutviklingen. Prosjektet retter særlig oppmerksomhet mot sentrale strukturelle og strategiske avklaringer som er nødvendige for å kunne gjennomføre større utviklingstiltak i og rundt sentrum.

En sentral del av arbeidet vil være å utrede muligheten for omlegging av E6 utenom sentrum, som et grep for å redusere gjennomgangstrafikk og frigjøre arealer til byutvikling. Det anses som urealistisk å få omlagt E6 ut av sentrum i planperioden, og hovedfokuset vil være å kartlegge gode løsninger for dagens situasjon, samtidig som det foreligger et tydelig langsiktig mål om omlegging. Dette sees i sammenheng med et mer funksjonelt og tilgjengelig sentrum, der de konkrete tiltakene i dette satsingsområdet sørger for dette.

Prosjektet omfatter også prinsipielle avklaringer knyttet til finansiering av større samferdsels- og byutviklingstiltak, herunder vurdering av en fremtidig bypakke. I tillegg løfter prosjektet frem ambisjonen om å utvikle Fauske som et grønt knutepunkt for transportsektoren, med særlig vekt på fremtidsrettede løsninger for energi og logistikk.

Videre har prosjektet fokus på hvordan fysiske og strukturelle grep kan bidra til å styrke sentrum som arena for aktivitet, handel og byliv. Samlet gir dette et strategisk kunnskapsgrunnlag og et beslutningsgrunnlag for videre planlegging og prioritering av tiltak i sentrumsutviklingen. Prosjektet utføres av Fauna i tett samarbeid med Plan og tettstedsprosjektet om sentrum og bolig: «Sammen om bærekraftige boliger og et levende sentrum».

Tiltak	Begrunnet i mål	Ansvar/Aktuelle samarbeidspartnere	Aktuelle finansieringskilder
Revitalisere «Fauske 2035» som forprosjekt til en sentrumsplan/tettstedspakke – med mål om ei helhetlig sentrumsplanlegging. Prosjektet skal også kartlegge følgende mindre tiltak: <ul style="list-style-type: none"> • Familiepark i sentrum • Gågate i deler av Sjøgaten • Oppvarmede fortau i Storgaten i samarbeid med næringslivet • Videreutvikle strandpromenaden • Utarbeidelse av en plan for å forskjønne sentrum 	1, 2, 3, 5,6	Fauna KF , Plan, Bolig/sentrumsprosjektet, sentrale aktører i handelsstanden, gård- og grunneiere	Eksterne tilskuddsmidler, næringsfondet og Faunas driftsbudsjett
Oppdatere kunnskapsgrunnlaget for omlegging av E6	1, 3, 5	Fauna KF , Plan og samfunnsutvikling	Eksterne tilskuddsmidler og Faunas driftsbudsjett
Vurdere finansieringsløsninger for samferdselsprosjekter.	1, 3, 5	Fauna KF , Plan og samfunnsutvikling	Oppdrag, finansieres gjennom Faunas driftsbudsjett
Kartlegge hensiktsmessige samarbeidsformer mellom Fauske 2035 og tettstedsprosjektet ‘Sammen om bærekraftige boliger og levende sentrum’, med mål om gode synergier	1, 2, 3, 4, 5, 6		Oppdrag, finansieres gjennom Faunas driftsbudsjett

7.2 Kraftsentrum for industri og produksjon

Områdemål: *Utnytte kommunens fortrinn som kraftkommune til å skape aktivitet og verdi lokalt*

Satsingsområdet har som mål å utnytte kommunens fortrinn som kraftkommune til å skape aktivitet og verdi lokalt. Fauske har tilgang på betydelige fornybare energiresurser, som gir et sterkt konkurransefortrinn i arbeidet med å tiltrekke seg fremtidsrettet industri og legge til rette for økt verdiskaping i regionen.

Kjernen i satsingen er å bruke kraftoverskuddet som en strategisk ressurs for næringsutvikling. Dette innebærer å legge til rette for etablering av kraftkrevende industri, samtidig som eksisterende næringsliv styrkes. Utviklingen skal bidra til økt sysselsetting og økonomisk aktivitet, og sikre at verdiene fra naturressursene i størst mulig grad kommer lokalsamfunnet til gode.

En viktig del av arbeidet er å utvikle og tilrettelegge moderne industriarealer og videreutvikle eksisterende industriparker, slik at kommunen fremstår som en attraktiv vertskommune for nye etableringer. Samtidig er det avgjørende å sikre tilstrekkelig kraftforsyning og nettkapasitet, da dagens utfordringer knyttet til kraftdistribusjon begrenser mulighetene for vekst og utvikling.

En avgjørende forutsetning for å realisere ambisjonene innen industriutvikling er å løse eksisterende flaskehalser i strømmettet. Begrenset nettkapasitet og utfordringer knyttet til distribusjon av kraft utgjør i dag en vesentlig barriere for nye etableringer og videre vekst i eksisterende næringsliv. Det er derfor nødvendig med en målrettet innsats for å styrke og utvikle kraftinfrastrukturen, i tett samarbeid med nettselskaper, regionale og nasjonale myndigheter. Kommunen skal være en aktiv pådriver for å synliggjøre behov, bidra til gode prosesser og arbeide for å sikre prioritering av nødvendige investeringer i nettet. Tilstrekkelig kapasitet og forutsigbar tilgang på kraft er en grunnleggende forutsetning for å kunne tiltrekke ny industri, videreutvikle eksisterende næringsliv og realisere videre verdiskaping i regionen.

Videre skal det arbeides med å styrke kompetansegrunnlaget og sikre tilgang på relevant arbeidskraft, slik at kommunen er rustet til å møte bransjenes behov. Samspill mellom næringsliv, utdanningsmiljøer og offentlige aktører vil være sentralt i dette arbeidet.

Rekrutteringsarbeidet sees i sammenheng og har stordriftsfordeler knyttet til kommunens øvrige rekrutteringsarbeid.

Samlet sett handler satsingsområdet om å utvikle Fauske som et attraktivt kraft- og industrisentrum, hvor tilgang på fornybar energi, gode rammebetingelser og strategisk tilrettelegging danner grunnlag for nye etableringer, flere arbeidsplasser og økt lokal verdiskaping.

Hovedprosjekt: *Samle aktører innen kraftbransjen og brukere for å jobbe målrettet og i fellesskap opp mot regionale og nasjonale beslutningsmyndigheter sikre tilstrekkelig nettkapasitet og krafttilgang*

Hovedprosjektets mål er å utvikle og sikre tilstrekkelig infrastruktur, slik at Fauske kommune skal bli helt naturlig valg for å skape industriarbeidsplasser. Med infrastruktur menes særlig utbygging av nettkapasitet og industriparker. Fauske kommune har enorme naturressurser og vil hele tiden være et attraktivt område for industrietableringer. Det er viktig at kommunen spiller en aktiv rolle i arbeidet med å sørge for tilstrekkelig tilgang på kraft og fremtidsrettede næringsarealer.

Et viktig moment i dette er å samle sentrale aktører innen kraftbransjen, næringsliv og offentlig sektor for å etablere en koordinert og målrettet innsats for å sikre tilstrekkelig nettkapasitet og krafttilgang i regionen. Formålet er å styrke gjennomslagskraften i arbeidet opp mot regionale og nasjonale beslutningsmyndigheter, og bidra til at nødvendige investeringer i kraftinfrastruktur prioriteres.

Prosjektet skal fungere som en felles plattform for dialog, kunnskapsdeling og interesseavklaring mellom nettselskaper, kraftprodusenter, industrielle aktører, kommunen og øvrige relevante samarbeidspartnere. Gjennom et strukturert samarbeid skal det utvikles et tydelig og omforent kunnskapsgrunnlag som synliggjør behov, konsekvenser og muligheter knyttet til økt nettkapasitet.

En viktig del av arbeidet vil være å koordinere innspill og påvirkningsarbeid mot myndigheter og nasjonale prosesser, slik at regionens behov fremstår samlet og tydelig.

Flere industriområder er under utvikling i tillegg til dagens eksisterende næringsarealer. Arbeidet preges av et godt samarbeid mellom det private og det offentlige. Ved å fortsette dette samarbeidet med tilstrekkelige ressurser vil arbeidet med å etablere slike industriområder lykkes. Det må legges til rette for forutsigbarhet for næringslivet, slik at planlagte etableringer og investeringer kan realiseres.

Samlet sett skal hovedprosjektet bidra til å redusere flaskehalser i kraftsystemet, bidra til utvikling av fremtidsrettede næringsarealer, styrke kommunens konkurransekraft og legge grunnlaget for økt industriell utvikling og verdiskaping.

Tiltak	Begrunnet i mål	Ansvar/Aktuelle samarbeidspartnere	Finansieringsmulighet
Utarbeide aktørstrategi for å sikre nettoppgraderinger på linjene Salten Trafo - Valljord og Sjønstå - Fauske Trafo.	1, 4, 6	Fauna KF , aktører i kraftbransjen, politiske miljøer	Oppdrag, finansieres gjennom Faunas driftsbudsjett.
Sikre realisering av Sulitjelma Næringspark og Fauske Industripark - sammen med eksisterende aktører.	1, 2, 4, 6	Fauna KF , Plan og samfunnsutvikling, aktuelle næringsaktører	Oppdrag, finansieres gjennom Faunas driftsbudsjett. For prosjektmidler kan næringsfondet vurderes.
Aktivt jobbe for et godt utdanningstilbud, som er tilpasset behovene til industri og produksjon. Et eksempel er kjemiprosess og laboratoriefag.	1, 2, 4, 6	Fauna KF , academia, Fauske Næringsforum, næringslivet	Oppdrag, finansieres gjennom Faunas driftsbudsjett.
Til enhver tid ha attraktive næringsarealer, og oversikt over næringsarealer til salgs.	1, 4, 6	Plan og samfunnsutvikling	Oppdrag. Følges opp i rullering av arealplan, og kontinuerlig vurdering av nasjonale forventninger.
Fradele næringsareal i kommunalt eie i Skysselfvika og Terminalveien Øst som et ledd i å klargjøre dem for salg.	1, 4, 6	Plan og samfunnsutvikling	Må avsettes midler da det er selvkost, og inngår i tomteverdien ved salg.
Legge foretatte grunnundersøkelser til arealer inn i tilgjengelige nasjonale databaser.	1, 4, 6	Plan og samfunnsutvikling	Oppdrag
Utrede etablering av Fauske Havn KF i sammenheng med utbedring av kaiområdet på Finneid.	1, 4, 6	Fauna KF og Plan og samfunnsutvikling	Oppdrag, finansieres gjennom Faunas driftsbudsjett
Herunder også se på muligheter for vekst i næringer som har synergier med kai-området.			
Vurdere mulighet og behov for å reetablere miljø for tekniske konsulenttenester.	1, 2, 4, 6		Oppdrag, finansieres gjennom Faunas driftsbudsjett
Se på muligheten for forvaltning og synergier av restprodukter inn i verdikjeder basert på ressurser i kommunen som bidrar til sirkulær økonomi.	1, 2, 4, 5, 6	Fauna KF	Oppdrag, finansieres gjennom Faunas driftsbudsjett
Videreutvikle samarbeidet med eksisterende nettverk for	1, 2, 3, 4, 5, 6 Lokalmatproduksjon	Fauna KF	Oppdrag, finansieres gjennom Faunas driftsbudsjett

<p>lokalmatproduksjon. Utvikle en strategi for verdiskaping i lokal matproduksjon også sett i sammenheng med beredskap.</p>	<p>er en nasjonal satsing, og knyttet til det betydelige landbruket i kommunen</p>	<p>Plan og samfunnsutvikling</p>	<p>Eksterne prosjektmidler</p>
<p>Gjennomføre prosjekt for å opprette en jorddatabank til bruk av landbruket og kommunen.</p>	<p>1, 4, 5,6 Prosjekt skal gi oversikt over bruken av jordbruksarealene i kommunen. Hensikten er å kunne formidle jordbruksjord på leiebasis eller ved salg av arealer. Gjennom innmelding av behov og ledig areal skal det være lettere for f.eks. utleiere å oppfylle driveplikten som jordeier er pålagt, og for leietakere/foretak med jordbruksproduksjon å få tak i arealer av rett type innen rimelig avstand. For kommunen vil en slik oversikt også være et godt hjelpemiddel for å følge opp driveplikten etter jordloven. Det vil være naturlig å undersøke hvordan slike tiltak er gjennomført i andre kommuner som er sammenlignbare, og hvilke erfaringer som er gjort.</p>	<p>Plan og samfunnsutvikling</p>	<p>Eksterne prosjektmidler</p>

Tiltaket kan være
grunnlag for
fremtidig kommunal
jordvernstrategi.

7.3 Knutepunkt for reiseliv, kompetanse og samferdsel

Områdemål: *Utnytte geografisk plassering, allerede etablerte næringer og opparbeide relevant kompetansemiljø*

Fauskes strategiske beliggenhet gir et solid utgangspunkt for å utvikle kommunen som et regionalt knutepunkt for reiseliv, kompetanse og samferdsel.

Kjernen i satsingen er å styrke og videreutvikle rollen som bindeledd mellom regioner, næringer og innbyggere. Dette innebærer å legge til rette for effektive og fremtidsrettede samferdselsløsninger, og å utnytte eksisterende infrastruktur på en bedre måte. Særlig er det viktig å få et bedre samspill mellom vei, jernbane og øvrige transportløsninger, for å sikre gode og stabile forbindelser internt i regionen og nasjonalt. Tilbudene må bygges ut, ikke bygges ned.

Samtidig skal satsingen bidra til å styrke reiselivsnæringen ved å utnytte gjennomstrømning av reisende og områdets naturgitte kvaliteter. Et mer helhetlig og koordinert tilbud innen reiseliv vil kunne gi økt verdiskaping og flere arbeidsplasser, samt bidra til å gjøre kommunen mer attraktiv som besøks- og bosted. Et viktig moment er å følge opp pågående prosesser i forbindelse med «Masterplan for utvikling av Salten som reisemål 2026 - 2035», og sikre at næringslivet i Fauskes interesser. Viktige momenter for å lykkes på dette området er å utvikle helhetlige reiselivsprodukter og bygge ut antall overnattingsplasser.

Utvikling av kompetanse og relevante utdanningstilbud er en sentral del av satsingen på Fauske som knutepunkt. Gjennom samarbeid mellom utdanningsinstitusjoner, næringsliv og offentlig sektor skal det legges til rette for kompetansebygging og behovet for arbeidskraft i eksisterende og nye næringer. Dette er avgjørende for å sikre tilgang på kvalifisert og nok arbeidskraft og for å styrke kommunens attraktivitet for etableringer og tilflytting. Kompetansebygging og interessante arbeidsplasser øker Fauskes aktualitet blant ungdom og unge voksne.

Samlet sett handler satsingsområdet om å utvikle Fauske som et attraktivt og funksjonelt knutepunkt, der reiseliv, kompetanse og samferdsel sees i sammenheng. Gjennom målrettet tilrettelegging og samarbeid skal dette bidra til økt aktivitet, styrket næringsliv og langsiktig vekst i kommunen og regionen.

Hovedprosjekt: *Etablere partnerskap for Fauske som et naturlig knutepunkt i regionen.*

Hovedprosjektet skal bidra til å styrke Fauske som regionalt knutepunkt gjennom utvikling av overnattingskapasitet, etablering av relevante kompetansemiljø og forbedring av samferdselsløsninger. Prosjektet har som mål å legge til rette for økt aktivitet, tiltrekke flere besøkende og virksomheter, samt styrke grunnlaget for videre næringsutvikling.

En sentral del av prosjektet er å legge til rette for etablering av flere overnattingsplasser og konferansefasiliteter, og dermed bidra til økt tilstrømming av besøkende og økt bruk av lokale tjenester.

Arbeidet vil i første omgang være å mobilisere og koordinere aktuelle aktører, herunder blant annet eiendomsutviklere, investorer, hotelloperatører og lokale interessenter.

Parallelt skal det arbeides målrettet for etablering av en fagskole, primært innen anleggs- og bergteknikk. Formålet er å bygge opp et relevant kompetansemiljø som svarer på behovene i regionens næringsliv, og som kan bidra til økt rekruttering, kompetanseheving og bosetting. En slik etablering vil også kunne gi ringvirkninger for andre næringer og styrke Fauskes rolle som knutepunkt.

For å understøtte disse tiltakene skal prosjektet ha et tydelig fokus på utvikling av gode samferdselsløsninger. Effektive og forutsigbare transportforbindelser er avgjørende både for reiseliv, næringsliv og utdanning, og prosjektet skal bidra til å synliggjøre behov og påvirke utviklingen av infrastruktur som styrker tilgjengeligheten til og fra kommunen.

Samlet sett skal hovedprosjektet bidra til å styrke Fauskes attraktivitet som reisemål og ha et attraktivt utdanningstilbud. For å lykkes med begge er det nødvendig med lett tilgjengelige samferdselsløsninger innbyggere, tilflyttere og tilreisende.

Tiltak	Begrunnet i mål	Ansvar og aktuelle samarbeidspartnere	Finansieringsmulighet
Etablere prosjekt for flere overnattingsplasser med konferansefasiliteter i Fauske sentrum.	1, 3, 4, 6	Fauna KF , relevante aktører	Oppdrag, finansieres delvis gjennom Faunas driftsbudsjett, ytterlig finansiering gjennom næringsfondet.
Arbeide for å etablere fagskole i Fauske for anleggs- og bergverksteknikk.	1, 2, 4, 6	Fauna KF , næringslivet, Fauske Næringsforum, politiske miljøer	

Sikre og videreutvikle eksisterende statlige arbeidsplasser i Fauske.	1, 2, 4, 5, 6 Fauna skal bistå politikerne for å sikre og videreutvikle statlige arbeidsplasser i Fauske	Fauna KF , politiske miljøer	Oppdrag, finansieres gjennom Faunas driftsbudsjett
Analyse av næringene i kommunen som sammen utgjør reiselivet, herunder hva deres kapasitet er for vekst i besøkende og utvikling av helhetlige produkter for besøkende. Dette innebærer også identifisering av muligheter og utfordringer sett i sammenheng med andre næringer. Det skal opprettes et fora for dialog om sameksistens mellom aktører med interesser i samme område.	1, 2, 3, 4, 5, 6	Fauna KF og Plan og samfunnsutvikling	Oppdrag, finansieres gjennom Faunas driftsbudsjett
Følge opp og iverksette vedtatte tiltak i forbindelse med Masterplan for reiseliv.	1, 2, 3, 4, 5, 6	Fauna KF i samarbeid med plan og samfunnsutvikling	Oppdrag, finansieres gjennom Faunas driftsbudsjett
Følge opp utviklingen av Energihub Fauske for transportnæringen med ladeutbygging.	1, 2, 4, 6	Fauna KF og planavdelingen	Oppdrag, finansieres gjennom Faunas driftsbudsjett
Jobbe målrettet opp mot regionale beslutningstakere for å sikre, tilpasse og videreutvikle rutetilbudet for	1, 2, 3, 5, 6	Fauna KF , Fauske Næringsforum, politiske miljøer	Oppdrag, finansieres gjennom Faunas driftsbudsjett

kollektivtransport – tog og buss.

Forprosjekt for logistikk og infrastrukturutvikling i forbindelse med økende turisme.	1, 2, 3, 4, 5, 6	Fauna KF gjennomføres som samarbeidsfora/dialog næring og kommune.	Oppdrag, finansieres delvis gjennom Faunas driftsbudsjett, ytterlig finansiering gjennom næringsfondet.
--	------------------	--	---

7.4 Synlighet

Områdemål: *Entydig presentasjon av kommunen som attraktivt sted for etableringer, tilflyttere, besøkende, innbyggere, og arbeidstakere*

Satsingsområdet har som mål å bygge et omdømme for kommunen som et attraktivt sted for etableringer, tilflyttere, besøkende, innbyggere og arbeidstakere. Dette gjøres gjennom samordnet og entydig presentasjon av kommunen basert på tydelige målgrupper. En felles digital plattform med en tydelig og samordnet profil er avgjørende for å styrke kommunens konkurransekraft og evne til å tiltrekke seg både mennesker, kompetanse og investeringer. Dette innebærer å synliggjøre mulighetene som finnes innen næringsliv, arbeid, utdanning, bokvalitet og opplevelser, og sikre at budskapet er konsistent på tvers av kanaler og aktører.

Satsingen retter seg både mot eksterne og interne målgrupper. Eksternt handler det om å nå potensielle etablerere, investorer, arbeidstakere og besøkende med et tydelig og attraktivt budskap om kommunen sine mange og varierte muligheter. Internt handler det om å gi god informasjonsflyt til innbyggerne, bygge identitet og øke bo- og bli-lyst.

Satsingsområdet skal bidra til å synliggjøre konkrete utviklingsmuligheter, tilgjengelige arealer og pågående prosjekter, slik at det blir enklere for potensielle etablerere og investorer å orientere seg og ta beslutninger. I tillegg til utvikling av en felles digital plattform for Fauske kommune er det svært avgjørende å utvikle en god markedsføringsstrategi for å nå flest mulig på best mulig måte. Dette vil være et kontinuerlig arbeid som er ressurskrevende og krever satsningen beskrevet i denne planen.

Samlet sett handler satsingsområdet om å bygge en tydelig og attraktiv identitet for kommunen, som bidrar til økt tilflytting, flere etableringer, styrket næringsliv og et mer robust lokalsamfunn.

Hovedprosjekt: *Felles digital plattform for rekruttering, synliggjøring av muligheter og behov i Fauske*

Hovedprosjektet skal utvikle en felles digital plattform, inkludert en tilhørende app, som samler og synliggjør informasjon, muligheter og tilbud i Fauske på ett sted. Formålet er å gjøre det enklere å være innbygger, tilflytter, arbeidssøker, etablerer og besøkende, samtidig som kommunen fremstår mer tilgjengelig, oversiktlig og attraktiv.

Plattformen skal fungere som en helhetlig inngang til kommunen, hvor brukerne får tilgang til relevant og oppdatert informasjon om arbeid og karrieremuligheter, bolig og etablering, næringsliv, utdanning, arrangementer, tjenester og opplevelser. Dette inkluderer også økt synlighet som bidrar til et inkluderende og mangfoldig arbeidsliv. Løsningen skal være brukervennlig, intuitiv og tilpasset ulike målgrupper, slik at den dekker både informasjonsbehov og inspirasjon.

En sentral del av prosjektet er å samle og strukturere informasjon som i dag er spredt på flere aktører og kanaler. Dette forutsetter tett samarbeid mellom kommunen, næringslivet, reiselivsnæringen og andre relevante aktører, slik at innholdet fremstår koordinert og oppdatert.

Plattformen og appen skal også bidra til å synliggjøre konkrete muligheter i kommunen, som ledige stillinger, næringsarealer, etableringsmuligheter og boligtilbud. I tillegg skal løsningen kunne brukes til å formidle arrangementer og aktiviteter, og dermed bidra til økt deltakelse og aktivitet i lokalsamfunnet.

Samlet sett skal hovedprosjektet bidra til å styrke kommunens synlighet og attraktivitet, forenkle tilgangen til informasjon og muligheter, og legge til rette for økt tilflytting, flere etableringer og et mer aktivt og informert lokalsamfunn.

Tiltak	Begrunnet i mål	Ansvar og aktuelle samarbeidspartnere	Finansieringsmulighet
Utvikling av en felles digital plattform med tilhørende app, i henhold til beskrivelsen av hovedprosjektet.		Fauna KF , aktuelle deler av Fauske kommunes administrasjon, næringslivet, utdanningsinstitusjon-er	Næringsfondet
Sikre en god prosess i utviklingen av den digitale plattformen og forankre arbeidet med kommune og næringsliv.		Fauna KF	Oppdrag, finansieres delvis gjennom Faunas driftsbudsjett, ytterlig finansiering gjennom næringsfondet.

Trivselsundersøkelse annet hvert år for å følge med på attraktiviteten til kommunens næringsliv, kultur, arrangement og idrettsliv	Fauna KF og plan og samfunnsutvikling	Oppdrag, finansieres delvis gjennom Faunas driftsbudsjett, ytterlig finansiering gjennom næringsfondet.
Årlige dialogmøter for bransjer med særlig utviklingspotensial.	Fauna KF og Fauske Næringsforum	Oppdrag, finansieres delvis gjennom Faunas driftsbudsjett, ytterlig finansiering gjennom næringsfondet.

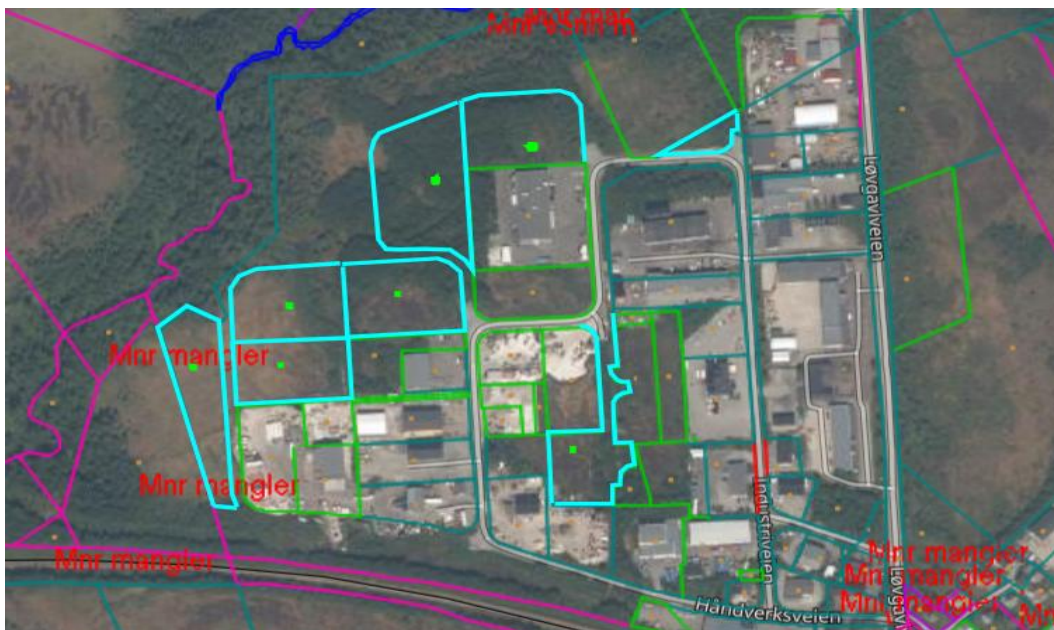
Infrastruktur	Tomtene leveres som råtomt med komplett infrastruktur som asfaltert vei, vann, avløp og strøm.	Offentlige infrastruktur som strøm, vann og avløp allerede etablert og klart for tilkobling. Asfaltert vei med gatelys og gang/sykelsti ble ferdigstilt i 2025. Området er i stor grad ubebygd, åpent og med vestvendt beliggenhet nær sjøen og gode solforhold. Tømmerkai er planlagt på et nærliggende område ila 2027.	Flere av tomtene i ytterkant mangler etablering av veiadkomst
Grunnforhold	Grunnforholdet består av leire og myr. Noe geotekniske undersøkelser finnes for området. I en byggeprosess kan det bli stilt ytterligere krav til geotekniske undersøkelser- og prosjektering.	Området er planert. Grunnen skal være fri for leire, og tomtene vurderes som byggeklare	



Figur 2 Terminalveien Øst – illustrasjon av tomteparceller



Figur 3 Skysseelvika - illustrasjon tomteparseller



Figur 4 Søbbsva - illustrasjon ledige tomter i turkis

8.2 Svar på digitalt spørreskjema ifm. bransjemøter i Fase 2

Hva er de viktigste satsningsområdene/hovedstrategier bør satse på? (inntil fem)	Er det andre viktige tiltak eller ideer du mener Fauske kommune/Fauna burde prioritere?	Hvilke tiltak/prosjekter mener du er viktig å satse på de neste fire årene i hver av hovedstrategiene? (fra forrige svar)	Hva skal barnet hete? Det har blitt foreslått the Hub
Turisme	Bør prioritere å behandle spørsmål og søknader fra bl.a turismen	Satse på å tilrettelegge for turister. Bobilparkering i sentrum er ikke nok.	The wake up call;
Knutepunkt, få folk til å stoppe opp, bli en stund og legge igjen penger her. Skulle gjerne lastet opp et dokument her.	<p>Siden vi har mye ren vannkraft, og generelt mye vann burde vi satse på sliping av stein. Det er ufattelig trist at Ankerske ikke har livets rett her. At de skal være rimeligere å sende stein ut for så å frakte den tilbake er særdeles mystisk i et utslippsperspektiv.</p> <p>Fauske kommune har bosatt en steinsliper. Men vi har ikke evnet å gi han jobb som det, enda vi har så uendelig mye vakker stein. Det er skammelig. Han kunne sikkert fått inn flere med samme utdanning og vi kunne startet utdanning her, vi har stein som er verdensberømt, men vi sender den ut.....vannkrevende industri kunne fått gratis vann!</p> <p>En annen vannkrevende industri er spinneri, det er særdeles langt for alpakkauil for å bli rensset, karet og spunnet. Ulla reiser nå til Nederland, vi har mange som har dyr i Norge og ulla burde blitt karet og spunnet her som vi har både ren kraft og masse vann.</p>	Vi må satse først på det som er raskt realiserbart, som kan gi bo og blilyst og penger i kommunekassen vår. Vi må hvertfall ikke satse på luftslott og prosjekt som gir penger til noen få og flår de fleste.	Ønsker at vi kan finne norske ord på barnet. Vet ikke helt hva dere tenker skal kalles The Hub?

<p>1. KYD - kill your darlings. (Alt trenger ikke handle om marmor eller å få E6 ut av sentrum da dette ofte blir blindspor som ikke fører til store forandringer. Overordnede og luftige mål kan også bli en snublestein som hindrer oss i å gripe tak i små og enkle prosjekter som kan settes i gang her og nå med små ressurser.)</p> <p>2. Fauske som obligatorisk stoppested for barnefamilier</p> <p>3. gigantisk hoppepute på torget (lekeplass i Melensipark er fint, men er for langt unna gata for å gi gevinst til handelsstanden). Hoppepute trenger ikke være urealistisk dyrt prosjekt</p> <p>4. badstueprosjektet er fantastisk idé. Jeg vil gjerne ha en vannsklie ned fra takterrassen. Må selvfølgelig være tilpasset store voksne karer. Viktig at fedre leker mer med barna sine. Aller helst stupebrett fra terrassen, men det er for grunt for det.</p> <p>5. flere soveplasser</p> <p>6. utvikle idrettshallen til mer hverdagslig aktivitet og treningsforhold.</p>	<p>Et gigantisk sklieslottpark på torget 😊. Men mye mer krevende å realisere enn hoppepute 😊</p>	<p>Min oppfordring er og ikke markedsføre eller investere i det vi «ikke har». For eksempel har Fauske et godt potensial for reiseliv. Men vi har ikke mange nok aktører for at det gir mening å satse eller markedsføre på reiseliv slik markedet er nå. Spesielt når hotellet i stor grad fungerer som en brakkerigg for arbeidsfolk. Vi trenger hotell med flere soveplasser. Og vi må satse på enkle og konkrete prosjekter som er realistiske å få til innenfor det neste året fremfor de neste fire årene. Sats på det enkle først er poenget mitt!</p>	<p>Må ikke være noe fancy. Fauskefolk er lei av luftslott eller abstrakte idéer som fort blir bare prat;</p>
<p>Boligbygging og sentrumsutvikling / næringsutvikling Fauske, Sulis OG Valnesfjord</p>	<p>Næringstomter også i Valnesfjord, boligtomter tilgjengeliggjort, målretta content-kampanjer for tilflytting.</p>	<p>Boligbygging og næringsutvikling. Bo og leve-sentrum Valnesfjord og Fauske</p>	<p>Har ikke noe navneforslag, men bør være et norsk navn. ;</p>
<p>Plass og kraftkrevende industri. Mineralutvinning Muligheten for å ha "Salten lager og distribusjon" i knutepunktet på E6 og jernbane. Foreslå at forsvarsbygg etablerer overdekte anlegg for lagring og beredskap i fjellet i Løgaveln, nært knutepunktet.</p>	<p>Få forenklet vurderingene av geotekniske forhold for tiltak slik at vi unngår å belaste for mange tiltakshavere med formelle rapporter fra geoteknikere. Kan vi få definert områder som sikre for enkelte tiltak basert på eksisterende borehullsdata og en kommunal geoteknisk rapport. Så kan vi få snevret inn problemområdene til kjente kvikkleireområder.</p>	<p>Mineral</p>	<p>Næringsknutn ;) ;</p>

<p>Styrke lokale entreprenører og leverandører: Sikre at små og mellomstore, lokale bedrifter får reelle muligheter i offentlige og private prosjekter.</p> <p>Utvikling av infrastruktur og logistikk: Satse på vei, næringsareal og transportløsninger som styrker Fauske som knutepunkt, og også ivaretar lokale aktører.</p> <p>Tilrettelegging for bygg- og anleggsnæringen: Sikre tilgang på areal, masselagring og forutsigbare rammevilkår.</p> <p>Rekruttering og kompetanse: Styrke fagopplæring, lærlingeordninger og rekruttering til praktiske yrker.</p> <p>Bedre samarbeid mellom kommune og næringsliv: Etablere faste arenaer for dialog og tidlig involvering av lokale aktører, for å styrke muligheten til å være med i prosesser og få muligheten til å levere.</p>	<p>Oppdeling av større anbud slik at små, lokale bedrifter kan delta.</p> <p>Raskere og mer forutsigbar saksbehandling i kommunen.</p> <p>Forenklete prosesser, kompetanseheving, styrking av kompetansen til lokale aktører, sånn at de i større grad kan levere anbud og prosjekter. Satse på å videreutvikle de som er her fra før.</p> <p>Etablere egne næringsarealer for entreprenører, transport og masselagring.</p> <p>Bruke lokale aktører mer aktivt i kommunale prosjekter for å sikre lokal verdiskaping.</p> <p>Styrke beredskap ved å bruke lokale entreprenører ved kriser (ras, flom, vedlikehold).</p> <p>Bedre informasjon og veiledning fra kommunen til små bedrifter, som et ledd i kompetanseheving og styrkede muligheter. Mange små entreprenører vil ikke vokse seg større før muligheten til å påta seg oppdrag er til stede.</p>	<p>Utarbeide en lokal leverandørstrategi som prioriterer bruk av lokale bedrifter.</p> <p>Opprette et fast entreprenørforum mellom kommune og næringsliv.</p> <p>Regulere og utvikle arealer for anlegg, logistikk og masselagring.</p> <p>Innføre tiltak for raskere byggesaksbehandling og enklere prosesser.</p> <p>Etablere lærlingeprogram og rekrutteringstiltak i samarbeid med lokale bedrifter.</p> <p>Inngå beredskapsavtaler med lokale entreprenører for akutte hendelser.</p>	
<p>Tilflytting, ungdom, gode tilbud mht. barnehage/skole/vgs., næringsutvikling, blilyst</p>	<p>Næringsliv, husbygging, koselig sentrum og samhandling</p>	<p>Tilrettelegging for utvikling, tomter, kraft, frigjøre hustomter, hus for ungdom/eldre, husbankfinansiert, liv i sentrum, marked, pop-up cafe/butikker, Nytt hotell</p>	<p>Driv, Drivkraft, Gnist (norsk navn);</p>
<p>Barneidrett og involvering av idretten i avgjørelser som har både stor og liten betydning for idrettslagene i kommunen.</p>	<p>Bygge opp idrettens og dens arealer i kommunen.</p>	<p>Satse på en ny idrettshall eller flerbrukshall som er mer tilrettelagt for de idrettene som faktisk fins i kommunen.</p>	
<p>Etter at Fauske Samfunnshus ble unødvendig revet finnes det ingen plasser å tilby en arena for kultur og aktiviteter. Gjennom 60 - 70 - og 80 tallet var Fauske Samfunnshus kulturhus som ga muligheter for både lokale og nasjonale aktører å besøke Fauske. Historien til Fauske Samfunnshus er unik, og det er svært beklagelig at det er blitt "fjernet". Ut fra dette er det VIKTIG å se på muligheten for å få etablert et nytt "Samfunnshus" i Fauske sentrum.</p>	<p>Boligbygging i sentrum.</p>	<p>Begge</p>	<p>Et levende sentrum.;</p>

Samarbeid mellom kommunen og idrettsrådet.

Fauske kommune er pålagt å samarbeide med sitt lokale idrettsråd. Dette følger av Norges Idrettsforbunds (NIF) lovverk, der idrettsrådets rolle er tydelig definert: Idrettsrådet skal være et koordinerende organ for all idrett i kommunen og et obligatorisk høringsorgan i alle saker som berører idretten. Kommunen skal derfor involvere idrettsrådet i planprosesser, budsjettarbeid, fordeling av ressurser, prioriteringer og politiske saker som omhandler idrett og anleggsutvikling.

Det som nå skjer i Fauske kommune bryter med denne intensjonen.

Til tross for at NIFs regelverk legger klare føringer, opplever Fauske Idrettsråd at kommunen hverken svarer på e-poster eller telefoner, og idrettsrådet blir ikke involvert i saker som direkte omhandler idrett og anlegg i kommunen. Dette er ikke bare uheldig – det undergraver hele hensikten med å ha et idrettsråd og svekker idrettens demokratiske struktur lokalt.

Idrettsrådet vurderer å trekke seg

Situasjonen er nå så alvorlig at hele Fauske Idrettsråd, bestående av åtte medlemmer, vurderer å legge ned sine verv ved årets årsmøte. Når kommunen konsekvent unnlater å involvere rådet i arbeid knyttet til idrettens rammer, økonomi og planer, mister idrettsrådet sin funksjon og legitimitet. Det gir heller ingen mening for frivillige å bruke sin tid når kommunen ikke anerkjenner rollen de er satt til å fylle.

Denne situasjonen vil i praksis sette Fauske kommune i en svært vanskelig posisjon: uten et fungerende idrettsråd bryter kommunen med NIFs grunnleggende strukturkrav og mister en av de viktigste samarbeidspartnerne for å utvikle gode og bærekraftige tilbud for barn, unge og voksne i kommunen.

Spørsmål om ressursbruk og

Dette må Fauske kommune gjøre nå

Ta opp igjen den obligatoriske dialogen med idrettsrådet – umiddelbart.

Dette er et minimumskrav i henhold til NIFs struktur.

Svare og følge opp henvendelser.

Ignorering av e-poster og telefoner er uakseptabelt og bryter med god forvaltningsskikk.

Involvere idrettsrådet i alle saker som berører idretten.

Dette gjelder økonomi, anleggsutvikling, tildelinger, prioriteringer og planer.

Gjennomgå den nye 50 % stillingen.

Stillingen må enten: få tydelig funksjon, tett opp mot idrettsråd og idrettslag, eller revurderes dersom den ikke oppfyller et konkret behov.

utydelig stilling i kommunen
I tillegg har Fauske kommune
valgt å ansette en person i en 50 %
stilling, definert som et toårig
tiltak, hvor over ett år allerede har
gått. Det problematiske er at:

Ingen av idrettslagene vet hvilke
konkrete oppgaver eller ansvar
denne personen har.

Ingen i idrettsrådet er involvert i
eller informert om hva denne
stillingen skal bidra med for
idretten i kommunen.

Stillingen fremstår i dag som en
ordning uten målrettet effekt eller
synlig innhold.

Når kommunen samtidig har en
historikk med økonomiske
utfordringer og erfaring fra
ROBEK-listen, fremstår en slik
uklar stilling som svært dårlig
ressursbruk. Det er uforståelig at
man velger å bruke midler på en
stilling uten tydelig funksjon,
samtidig som man ikke benytter
seg av idrettsrådets kompetanse
— et organ som består av erfarne,
frivillige fagpersoner som koster
kommunen 0 kroner.

<p>Turnhall</p>	<p>I dag har Fauske: nesten 80 aktive gymnaster, i alderen 3–13 år over 90 barn på venteliste, som står uten mulighet til å delta Et tilbud som fylles opp umiddelbart hver gang nye partier åpnes</p> <p>Dette betyr at over 170 barn ønsker å drive med turn i Fauske – et tall som er svært høyt for en kommune på denne størrelsen. Etterspørselen overstiger kapasiteten med mer enn dobbel kapasitet, og det viser et akutt behov for bedre fasiliteter.</p> <p>Turn er en av de mest helsefremmende idrettene for barn Turn gir barn en unik kombinasjon av ferdigheter som svært få andre idretter klarer å kombinere: Allsidig fysisk utvikling</p> <p>Turn bygger: styrke balanse koordinasjon bevegelse kroppsbekjennelse eksplosivitet</p> <p>Dette er grunnleggende ferdigheter som barna tar med seg inn i alle andre idretter, og som bidrar til at barn blir tryggere, sterkere og mer aktive. Forebygging av skader og livsstilssykdommer God koordinasjon, balanse og muskulær kontroll reduserer risiko for skader, og regelmessig aktivitet gir bedre helse over tid. Turn er en av idrettene som gir bredest motorisk trening i tidlig alder – helt i tråd med anbefalinger innen barneidrett og folkehelse. Sosial trygghet og mestring</p> <p>Turn fremmer: samarbeid trygghet i egen kropp mestring i små og store steg selvtillit hos barn som ikke alltid passer inn i lagidretter</p> <p>Turn er kjent som en idrett hvor</p>	<p>En turnhall vil gi store ringvirkninger for hele kommunen</p> <p>En slik hall kan: avlaste andre idrettsanlegg gi større mangfold i idrettstilbudet brukes til skoleaktiviteter, SFO og barnehager gi plass til arrangementer, oppvisninger og konkurranser gi et løft for Fauske som idrettskommune</p> <p>En turnhall er ikke en kostnad – det er en investering i fremtiden, i barnas utvikling og i kommunens omdømme som en kommune som prioriterer barn og unge.</p> <p>Fauske taper barn og foreldre når tilbudet ikke strekker til. Når over 90 barn står på venteliste, er det et signal om at kommunen ikke klarer å møte etterspørselen. For mange foreldre innebærer dette at barna må: stå uten fysisk aktivitet velge idretter de ikke ønsker reise til nabokommuner for å få plass</p> <p>Dette fører til at kommunen mister både engasjement og tilhørighet.</p> <p>Barneidrett bør være et politisk satsingsområde. Alle kommuner som prioriterer barneidretten får igjen i form av:</p>
-----------------	--	--

ALLE barn kan lykkes –
uavhengig av størrelse, bakgrunn
eller ferdighetsnivå.
Per i dag trener barna i lokaler
som ikke er bygget for turn

Turn krever:
fastmontert utstyr
sikker mattelegging
plass til trampett, airtrack og
apparater
trygge landingssoner

Dagens lokaler i Fauske er ikke
tilpasset dette. Det begrenser:
antall barn
treningskvalitet
sikkerhet
muligheten for å utvikle
turnmiljøet videre

En egen turnhall ville gi trygge
rammer og åpne for langt større
kapasitet.

økt folkehelse
reduert bruk av
helsetjenester over tid
sterkere lokalsamfunn
bedre integrering og
inkludering
større frivillighet og
sosial kapital

Dette er gevinster
Fauske kommune bør
være svært interessert
i.

Nå må Fauske
kommune ta ansvar
Med nærmere 80 barn
i aktivitet og over 90
på venteliste er
behovet for å prioritere
turn i Fauske ikke bare
stort – det er akutt.

Turnhallen vil:
avlaste eksisterende
lokaler
gi et bredt og
inkluderende tilbud til
langt flere barn
styrke helse og trivsel
bygge et robust
idrettsmiljø for mange
år fremover

Fauske kommune står
nå overfor et viktig
valg:
Å investere i barnas
fremtid – eller å stå i
veien for et av
kommunens mest
populære idrettstilbud.

<p>Satse tydeligere på reiseliv og naturbaserte opplevelser som framtidig vekstnæring</p> <p>Utvikle Sulitjelma som et helårig opplevelsesområde</p> <p>Tilrettelegge bedre infrastruktur for naturbasert aktivitet og besøk</p> <p>Styrke samarbeid mellom kommune, næringsliv og lokale aktører</p> <p>Prioritere bærekraftig verdiskaping med ringvirkninger for lokalt næringsliv.</p>	<p>Fauske kommune bør prioritere å få i gang en konkret prosess for etablering av en offentlig tilgjengelig scootertrase i Sulitjelma som er bedre egnet for reiseliv enn dagens turistløype. Dagens trase har ikke den forutsigbarheten og tilretteleggingen som kreves for å bygge et attraktivt og sikkert tilbud for gjester. Med en mer turistvennlig trase og mer stabile snøforhold kan Sulitjelma utvikle et opplevelsestilbud som skiller seg ut regionalt og nasjonalt. Rampens satsing på elektriske snøscootere viser at næringslivet allerede er villig til å investere, men for å lykkes må også kommunen bidra med tilrettelegging. Dette vil kunne skape økt trafikk til området og gi betydelige ringvirkninger for andre næringer i Sulitjelma.</p>	<p>- Starte planlegging og avklaring av en offentlig tilgjengelig og turistvennlig scootertrase i Sulitjelma</p> <p>- Tilrettelegge for helårige naturbaserte opplevelser med bedre infrastruktur, skilting og besøksforvaltning</p> <p>- Støtte utvikling av opplevelsesprodukter som gir flere grunner til å besøke Sulitjelma gjennom hele året</p> <p>- Bygge sterkere samarbeid mellom reiselivsaktører, grunneiere, kommune og andre lokale miljøer</p> <p>- Bidra til markedsføring og posisjonering av Sulitjelma som et attraktivt reisemål i Salten og Nordland.</p>	<p>DRIV (Dialog, Retning, Innovasjon, Vekst)</p>
--	---	--	--

8.3 Samlet oversikt over tilbakemeldinger fra alle medvirkningstiltak, fordelt på de foreslåtte satsingsområdene i planforslaget

Den følgende oppstillingen av tilbakemeldinger er basert på både skriftlige tilbakemeldinger og notater fra muntlige tilbakemeldinger under arrangement. Se også egen spesifikk felles oppsummering fra Fauna KF og Fauske næringsforums av bransjemøtene. Tilbakemeldingene fra bransjemøtene er en sentral del av punktene under her.

Medvirkningstiltak avholdt i ifm. planarbeidet (januar – mars 2026):

- Deltagelse på Utopiverksted
- Informasjon i Fauna KF og Fauske kommunes mediekkanaler
- Kafeturne, fire arrangement i Sulis, Fauske og Valnesfjord (januar 2026)
- Orientering i tre kommunale råd (februar 2026)
- Orientering i Formannskapet (5. februar 2026)
- Styreseminar m/gjester og SWOT-analyse
- Avisoppslag sammen med Fauske næringsforum
- Bransjemøter i samarbeid med Fauske næringsforum:
 - Fagdag med Næringsprat - primærnæringene og produksjon av lokalmat/produkter
 - Kultur og arena som motor for livet (kultur, arrangører og frivillighet)
 - Et godt handelssentrum verdt å besøke (handel, service, reiseliv og opplevelser)
 - Et strategisk veikart for næringsliv på Fauske (åpent møte)
 - Vi bygger og utvikler Fauske (bygg, produksjon, industri og kraft)
- Digitalt spørreskjema

Tilbakemelding på hva som er viktigste satsingsområder/ hovedstrategier:

- Bedre samarbeid mellom kommune og næringsliv og lokale aktører.
- Turisme.
- Rekruttering og kompetanse.
- Mineralutvinning.
- Styrke og tilrettelegge for lokale entreprenører.
- Knutepunkt.
- Se fremover.
- Bolig/sentrum- og næringsutvikling i hele kommunen (Fauske, Sulis og Valnesfjord).
- Areal- og kraftkrevende industri.
- Utvikling samferdsel og logistikk.
- Ungdom.
- Bo og blilyst.
- Frivillighet, idrett og kultur.

Konkrete innspill kategorisert etter tema:

Tilbakemeldinger utenfor satsingsområder (Mål, tilrettelegging, rekruttering, bolig og areal)

- Se på synergier mellom næringer.
- Samarbeid mellom kommune, næringsliv og frivillighet: Møteplasser, fellesskap og inkludering.
- Ønsker om bedre koordinering på tvers av næringer, frivillighet, kultur, idrett og kommune – spesielt innen kompetanseheving, arrangement og utviklingsprosjekter – se på mulighetene for en koordinerende rolle for å søke midler til videreutvikling.
- Kommunen må ha effektive system for tilstrekkelig saksbehandling for ulike behov.
- Ingen bryr seg om de unge.
- Behov for å jobbe målrettet for å få et inkluderende og mangfoldig arbeidsliv – utnytte restarbeidsevne.

- Overordnede og luftige mål kan også bli en snublestein som hindrer oss i å gripe tak i små og enkle prosjekter som kan settes i gang her og nå med små ressurser.
- Vi må satse først på det som er raskt realiserbart, som kan gi bo og blilyst og penger i kommunekassen vår. Vi må hvert fall ikke satse på luftslopp og prosjekt som gir penger til noen få og flår de fleste.
- Bør prioritere å behandle spørsmål og søknader fra bl.a. turismen.
- Målretta content-kampanjer for tilflytting.
- Bedre samarbeid mellom kommune og næringsliv: Etablere faste arenaer for dialog og tidlig involvering av lokale aktører, for å styrke muligheten til å være med i prosesser og få muligheten til å levere. og leverandører: Sikre at små og mellomstore, lokale bedrifter får reelle muligheter i offentlige og private prosjekter.
- Bedre informasjon og veiledning fra kommunen til små bedrifter, som et ledd i kompetanseheving og styrkede muligheter. Mange små entreprenører vil ikke vokse seg større før muligheten til å påta seg oppdrag er til stede. Utarbeide en lokal leverandørstrategi som prioriterer bruk av lokale bedrifter.
- Næringsstomter også i Valnesfjord, boligstomter tilgjengeliggjort.
- Sikre tilgang på areal, masselagring og forutsigbare rammevilkår.
- Etablere egne næringsarealer for entreprenører, transport og masselagring.
- Sikre tilgang på areal, masselagring og forutsigbare rammevilkår.
- Få forenklet vurderingene av geotekniske forhold for tiltak slik at vi unngår å belaste for mange tiltakshavere med formelle rapporter fra geoteknikere. Kan vi få definert områder som sikre for enkelte tiltak basert på eksisterende borehullsdata og en kommunal geoteknisk rapport. Så kan vi få snevret inn problemområdene til kjente kvikkleireområder.
- Oppdeling av større anbud slik at små, lokale bedrifter kan delta. Raskere og mer forutsigbar saksbehandling i kommunen. Forenklete prosesser, kompetanseheving, styrking av kompetansen til lokale aktører, sånn at de i større grad kan levere anbud og prosjekter. Satse på å videreutvikle de som er her fra før.
- Styrke beredskap ved å bruke lokale entreprenører ved kriser (ras, flom og vedlikehold).
- Opplever at det er vanskelig å få svar fra kommunen.
- Samskaping er viktig.
- Ikke se begrensninger og ikke ha et mindreverdighetskompleks.
- Kommunen må være proaktiv for å koble sammen aktører som har aktiviteter som kan ha drahjelp av hverandre og synergier ved å skape noe nytt.
- Historien på Ankerske burde ivaretas og utnytte den – marmor og marmorbyen.
- Vanskelig med framkommelighet, spesielt når snøen kommer – innføre gebyr hvis snø ikke måkes?
- Fortsette å prioritere å behandle søknader til arrangementer raskt (skryt).
- Eksempel på konkret tiltak: Ugleskogen er eksempel på denne typen tiltak hvor mange har gått sammen, kommune og frivillige.
- Samarbeid lag og foreninger og kommunen på for eksempel tjenester.
- Overnatting for frivilligheten er et problem, for eksempel få låne skoler av kommunen er vanskelig, men fylket er behjelpelig.
- Kommunen må fortsette å være tilgjengelig/åpen.
- Kulturhus eller alternativ til Hauan Grendehus.
- Kultursenter – det gjør stedet attraktivt for de som vi ønsker skal komme og jobbe i industrien.
- Ofte åpen svømmehall.
- Egen turnhall.
- Idrettsrådet opplever at kommunen ikke er interessert i samarbeid, så er i tvil om et kulturråd vil fungere.
- Idrettsrådet opplever at kommunen fakturerer for altmulig, halleie (politisk sak), for inntektsgivende arrangement.
- Utvikle idrettshallen til mer hverdagslig aktivitet og treningsforhold.
- Fauske kommune må samarbeide med det lokale idrettsrådet.
- Satse på en ny idrettshall eller flerbrukshall som er mer tilrettelagt for de idrettene som faktisk fins i kommunen.

Bolig

- Bolig- og stedsutvikling for ulike livsfaser. Bolig er viktig for rekruttering.
- Boligmarkedet både eie og leie er presset.
- Mer tilrettelagte boliger for eldre – få flere småbruk – de blir ledige når eldre flytter ut – prisforskjell på småbruk på bygda og leilighet i sentrum.

Rekruttering

- Løfte gründervirksomhet.
- Rekruttering.
- Et inkluderende og mangfoldig arbeidsliv (utnytte restarbeidsevne av hensyn til ressursbehov og bolyst).
- Rekruttering: se flere stillinger i sammenheng.
- Det store bildet: bhg på plass så det er lettere flytte hit for å ta jobber som lyses ut.

Areal

- Regulere og utvikle arealer for anlegg, logistikk og masselagring.
- Innføre tiltak for raskere byggesaksbehandling og enklere prosesser.
- Inngå beredskapsavtaler med lokale entreprenører for akutte hendelser.
- Ønsker prinsippavklaring om forvaltning av næringsareal.

Sentrumsutvikling

- Sentrum handler om mer enn sentrum.
- Det er mye bra i sentrum, må bare få folk til å stoppe.
- Utsmykking i sentrum. Fasade, beplantning, snørydding, mer farger og belysning. Fasaden er stygg i sentrum, og den viser fra gjennomfartsveien. Utnytte strandpromenaden. Insentiv til gårdeiere med midler for å oppgradere frontene. Pynte opp strandpromenaden med blomster etc. fordi det er baksiden av sentrum.
- Lekeplass i sentrum. Ikke mulig å kombinere det å besøke kafe og lekeplass samtidig.
- Ønske om en mer koordinert og profesjonell satsing på sentrum – inkludert bedre møteplasser, grøntområder, estetikk og lyssetting. Behov for bedre tilrettelegging for arrangementer, frivillige og aktivitetsarenaer i sentrum. Ønske om sentrumskoordinator – en person som kan dra å trådene slik at vi kan samarbeide – skadelig for sentrum med tomme lokaler – alle kommunedelene må jobbe i lag. Trenger et sterkere samarbeid mellom handel, reiseliv, frivillighet, kultur og kommune.
- Langsiktig generalplan for sentrum.
- Bedre fasiliteter og opplevelser som gjør at reisende stopper i sentrum, som lekeområder, sitteplasser og tydelig informasjon, ikke minst visuelle blikkfang.
- Videreutvikle et konsept rundt den ikke-kommersielle badstua som skal komme i sentrum – støtte fra næringslivet – ønske om et sentrumstolett – eventuelt overskudd går til fellesskapet og sentrum.
- Få til noe i sentrum – tenke stort – må tenke nytt inntil vi får E6 ut av sentrum.
- Området rundt Thon må utvikles og gjøre området til et sted man stopper. Grøntområde ved badstua og fjerne litt parkering.
- Ønsker seg hoppepute på sentrum og store sklieslott som gjør at folk stopper på Fauske «Det skal ikke være ro i baksetet når man kommer til Fauske».
- Gigantisk hoppepute på torget. Lekeplass i Melencipark er fint, men er for langt unna gata for å gi gevinst til handelsstanden.
- Badstueprosjektet er fantastisk idé.
- Koselig sentrum med boliger og næring, bolyst. Bedre tilrettelegging for boliger for eldre i sentrum.
- Vi har en del hull i Fauske for å få folk til å stoppe her.
- Samisk kulturformidling.
- Ønsker om mer servering, flere stoppunkter for reisende og en.
- Klima og bærekraft: Legge til rette for lading, og gange og sykling. Vurdere parkering og det at folk velger å gå mellom virksomhetene i sentrum i stedet for å kjøre fra dør til dør.
- E6 ut av sentrum – samle seg om trase.

- Gratis parkering i sentrum.
- Parkeringsavgift er døden for sentrum.
- Skepsis til å redusere parkering rundt Thon senter, men kan ikke miste gjennomkjøring. Mye positivt men mange hensyn som må analyseres.
- Det er mye arealer i sentrum, men de må være trygge (trafikk).
- Gårdsbutikk.
- Hotell som det engang var.
- Rive brannstasjonstomta og gjøre det til bobilparkering.
- Trenger et hotell.
- Melenci park, kan det gjøres noe der? lekeplass, benker, lekeapparater, der er det en kunstner som har noe på gang selv om det mangler kapital ptt.
- Ingen aktører i Fauske kommune som driver med storskala opplevelsesproduksjon – noen få aktører som driver med småting.
- Stavanger har med gårdeierne om å ikke ha tomme lokaler. Har du en ide i vinduet og støtter for å starte opp. E6 ut av sentrum – bruke ledige flater i gata/sentrum til å vise lokale produkter og mat.
- Gårdeiere som ikke får leid ut og dermed ikke inntekt til å oppgradere.
- Gårdeiere som ikke tar ansvar, kan dette reguleres om til leiligheter.
- Få bedrifter som ligger utenfor sentrum inn i de tomme bygga i sentrum.
- Store muligheter til å utvikle reiseliv – nærhet til Bodø – utnytte ressursene vi har – alle må dra i samme retning (etablerte aktører og nye).

Kraftsentrum for industri, produksjon

- Bli en «Ja»-kommune til etableringer.
- Tydelig behov for mer nettkapasitet, bedre tilgang på utviklingsklare næringsarealer og oversikt over industrielle muligheter.
- Energi og kraft på myra, kommunen må være fremoverlent og aktivt sette aktører sammen
- Ønsker om at kommunen og Fauna KF jobber mer proaktivt overfor investorer, nye etableringer og synergier mellom eksisterende aktører.
- Interesse for å ta i bruk og rehabiliterer arealer og industribygg som i dag står ledige.
- Være proaktiv ved å posisjonere Fauske utenfor kommunegrensen til offentlige myndigheter, investorer, øvrige aktører og selskaper som ser etter nye muligheter.
- Lokale aktører bygg, anlegg og entreprenører virker lunken til oppdrag om driftsbygninger, hvorfor? Manglende kompetanse? Manglende kapasitet? Erfaring med prissetting? bygges få driftsbygninger, men det er store investeringer.
- Styrke lokale entreprenører og leverandører: Sikre at små og mellomstore, lokale bedrifter får reelle muligheter i offentlige og private prosjekter.
- Må finne måter å utnytte kraften som er i kommunen.
- Inkluder SKS i arbeidet med SNP om hvordan kommunen skal arbeide med flaskehalser. Kraftnæringen trenger at vertskommuner er med i påvirkningsarbeidet.
- Biogass.
- Fauske har mye kraft til overs.
- Sliping av stein pga. tilgang vann og kraft.
- Spinneri. Ulla reiser nå til Nederland, vi har mange som har dyr i Norge og ulla burde blitt karet og spunnet her som vi har både ren kraft og masse vann.
- Bruke lokale aktører mer aktivt i kommunale prosjekter for å sikre lokal verdiskaping.
- Utdanningsmuligheter, lokalt, tungtransport særlig etterspurt jf. «Følg drømmen, ikke strømmen».
- Nye næringer knyttet til matproduksjon. Fra havet, der er mange muligheter.
- Areal jordvern og driveplikt - Arealproblematikk, fordeling av «tilgjengelig areal» - oppfølging og forvaltning av driveplikt - For lite landbruksareal på Fauske – lange avstander. Oversikt hvilken kvalitet på jord og hvor. Hvilken lønnsomhet kan tiltak for dette løse ut? Kommunen har plikt til å følge opp driveplikt. Jordbank a la Vestvågøy.

- Møtepunkt/digitalt knutepunkt for landbruk og sagbruk: Vite hvem som har de ulike produktene og kjenne folk. Kan søke midler til bondekafe eller bondepub. Kunne gi råd til de som starter opp.
- Større fokus på beredskapen primærnæringene er – lete fram kunnskapen som var der før – hvordan klarer vi oss selv i denne urolige verden vi lever i.
- Hvordan kan vi jobbe sammen? Hva er mulighetene? Digitalt knutepunkt for landbrukere.
- Bygg som er tilrettelagt for å selge lokalmat – tillitsbasert: Gårdsbutikk – samarbeid med næring lokalt og de som selger tjenester – språkopplæring.
- Reko- ringen på en annen måte? Det funka ikke så godt her. Beholde lokale produkter lokalt - Samle istedenfor å splitte opp mellom små og store produksjoner.
- Ta vare på biprodukter – bruke det vi har.
- Prøveprosjekt for korndyrking – humle for å lage øl – beredskap dyrefor.
- Planting.
- Felles sagbruk – med mer utstyr enn kun sag.
- Vanskelig å få byggebransjen interessert i å bygge fjøs etc.

Knutepunkt (reiseliv, kompetanse og samferdsel)

- Fauske er knutepunkt for flere ting, bla: Logistikk, transport, data, kraft, kultur arrangement og idrett
- Utvikling av infrastruktur og logistikk: Satse på vei, næringsareal og transportløsninger som styrker Fauske som knutepunkt, og også ivaretar lokale aktører.

Reiseliv

- Definere reiseliv og naturbaserte opplevelser som framtidig vekstnæring
- Destinasjonsutvikling: Bedre koordinering for pakketering og skalering av opplevelser regionalt: Samarbeid mellom reiselivsaktører og tilknytning til regionale/nasjonale markedsføringskanaler mot målgruppene som Fauske ønsker/ passer for.
- Bygge sterkere samarbeid mellom reiselivsaktører, grunneiere, kommune og andre lokale miljøer
- Lokal verdiskaping og det å beholde verdier i kommunen. Tiltak som gjør at økonomiske verdier fra aktivitet beholdes lokalt: behov for overnattingssteder
- Være tilrettelegger og VisitFauske er mer for norske besøkende – ikke en og en kan markedsføre – det må skapes en pakke. Vurdere om Fauske igjen skal bli en del VisitBodø/Salten igjen. VisitFauske blir kanskje for lite
- Bruke brannstasjonsbygget til å vaske bobil etc. Tilrettelegging for bobil og caravan, inkludert behov for servicehus og bedre kobling mellom bobilparkering og sentrum
- Trekke til oss kurs og konferanser: Mange dra til Bodø og har store arrangement, men ønsker å være her
- Overnattingssteder, særlig i sentrum er ofte fullt og må booke lang tid i forveien
- Konferansefasiliteter
- Skape besøkslyst
- Lokale produkter – knytte til reiseliv og turisme
- Fauske som obligatorisk stoppested for barnefamilier og andre, bli en stund og legge igjen penger her
- Bobilparkering i sentrum er ikke nok for turisme
- Tilrettelegge bedre infrastruktur for naturbasert aktivitet og besøk
- Tilrettelegge for helårige naturbaserte opplevelser med bedre infrastruktur, skilting og besøksforvaltning
- Utvikle Sulitjelma som et helårig opplevelsesområde
- Starte planlegging og avklaring av en offentlig tilgjengelig og turistvennlig scootertrase i Sulitjelma
- Rampen som har blitt samarbeidsaktør Sulitjelma Fjellandsby og får nå internasjonale besøk mye
- Fauske som en plass hvor småbarnsfamilier må stoppe
- Kompetansesenter

- Trenger kompetansedekning for å komme seg videre, hva lærte man av Bodø 2024 (masse statistikk), hvem må snakke sammen for å finne løsningene, hvem må man snakke med
- Ønske om samisk kulturformidler

Kompetanse

- Styrke fagopplæring, lærlingeordninger og rekruttering til praktiske yrker.
- Etablere lærlingeprogram og rekrutteringstiltak i samarbeid med lokale bedrifter.

Logistikk og samferdsel

- Styrket arbeid for å sikre varetransport og konkurransekraft hos lokale bedrifter – blant annet gjennom påvirkning mot logistikkselskaper og arbeidet for å få flere gods- og transportaktører til å etablere seg eller stoppe i Fauske.
- E6 ut av sentrum med to perspektiv. E6 må ut av sentrum snarest / Vi kan ikke vente på å utvikle sentrum til E6 er flyttet
- Pendling og transportløsninger er viktig for rekruttering og mulighet til å bo i kommunen mens man tar utdanning
- Kollektivtransport er viktig for både eldre og unge
- Etterspør info om hvor i arbeidet med flytting av E6 er, og hvor den skal legges.

Synlighet og arena

- Se på muligheten for en felles digital plattform for rekruttering, synliggjøring av kompetansebehov og kampanjer som viser frem mulighetene på Fauske. En digital flate for alle. App. Inkl. Arrangementskalender. Kulturbank, erfaring med elever som får lære bridge og blir bedre i matte. Adventskalender for å lære folk bli kjent med kunst og andre særpreg i byen.
- Tydelig «opplevelsesprofil» for sentrum inkl. profilering og markedsføring av dette.
- Hvordan er det å bo, leve og jobbe på Fauske gjennom hele året. Jobb for to. Mer synlighet generelt, om hva kommunen gjør og hva som skjer i kommunen både næringsutvikling og ellers, for å vise muligheter og attraktivitet i kommunen.
- Møte mellom mennesker kan være infrastrukturen for frivillighet i kommunen - Knutepunkt og bindeledd - Mesteparten av livet er fritid, så lag og foreninger kan være avgjørende for at næringslivet lykkes.
- Behov for møteplasser, idemyldring og felles satsinger som løfter hele næringslivet.
- Bevisstgjøringskampanje om hvilke tilbud kommunen har bla produkter og arrangement.
- Ekstern networking for å synliggjøre muligheter utenfor Fauske.
- Informasjon om bla. Ordninger, prosjekt og areal. Areal for ulike formål må være synlig.
- Fortsette Frivilligforum. Frivilligsentralen er viktig bindeledd for å forebygge utenforskap.
- Synliggjøre muligheter gjennom for eksempel tilskuddsportalen.
- Synliggjøre industriene.
- Bidra til markedsføring og posisjonering av Sulitjelma som et attraktivt reisemål i Salten og Nordland.
- Barnevennlige møtepunkt.
- Opprette et fast entreprenørforum mellom kommune og næringsliv.
- Bedre samarbeid mellom kommune og næringsliv: Etablere faste arenaer for dialog og tidlig involvering av lokale aktører, for å styrke muligheten til å være med i prosesser og få muligheten til å levere.
- Årlig møte for arrangører og frivillighet for å informere om hverandres planer så de ikke krasjer.
- Ønske om et system der man kan låne for eksempel maskiner og annet som kommunen disponerer: andre kommuner har dette, for eksempel Saltdal. Utstyrssentralen til norsk folkehjelp fungerer bra.
- Bevisstgjøringskampanje for at folk skal benytte det vi har i kommunen: Det må være plass til både store og små. Vi har ikke kulturhus, men vi har andre lokaler. Lei en artist.
- Lions har midler ande kan søke for småting.
- Om det er mulig å gjøre noe med vedtektene til næringsfondet så de kan benyttes mer til kultur.
- Frivilligheten og arrangører ser på sponsorer som investorer.
- Frivilligheten ikke er på det nivået det var før pandemien.

- Sørge for at noen tar mulighetene som er.
- Det er nok mange tiltak man kan gjøre aktører seg imellom.
- Legge igjen verdier lokalt: bruker fotballag og lag til oppdrag.
- Vil ha mer informasjon om tilskudd og støtteordninger.
- Tilrettelegging for næringsutvikling, nettverk og deling.
- Om man skal kalle seg knutepunkt må man ha steder å møtes.

8.4 Oversikt over Fauna KF og Fauske næringsforums felles oppsummering av bransjemøtene

Denne oppsummeringen ble publisert på nettsidene til Fauna KF og Fauske næringsforum etter de bransjevise dialogmøtene i samarbeid med Fauske næringsforum var gjennomført:

Et levende sentrum

- Ønske om en mer koordinert og profesjonell satsing på sentrum – inkludert bedre møteplasser, grøntområder, estetikk og lyssetting.
- Etterspørsel etter sterkere samarbeid mellom handel, reiseliv, frivillighet, kultur og kommune.
- Behov for bedre tilrettelegging for arrangementer, frivillige og aktivitetsarenaer i sentrum.
- Ønsker om mer servering, flere stoppunkter for reisende og en tydelig «opplevelsesprofil» for sentrum.

Fauske som knutepunkt

- Bedre koordinering for pakketering av opplevelser, samarbeid mellom reiselivsaktører og tilknytning til regionale/nasjonale markedsføringskanaler.
- Bedre fasiliteter og opplevelser som gjør at reisende stopper i sentrum, som lekeområder, sitteplasser og tydelig informasjon, ikke minst visuelle blikkfang.
- Tilrettelegging for bobil og caravan, inkludert behov for servicehus og bedre kobling mellom bobilparkering og sentrum.
- Styrket arbeid for å sikre varetransport og konkurransekraft hos lokale bedrifter – blant annet gjennom påvirkning mot logistikk-selskaper og arbeidet for å få flere gods- og transportaktører til å etablere seg eller stoppe i Fauske.

Kraftsentrum

- Tydelig behov for mer nettkapasitet, bedre tilgang på utviklingsklare næringsarealer og oversikt over industrielle muligheter.
- Ønsker om at kommunen og Fauna KF jobber mer proaktivt overfor investorer, nye etableringer og synergier mellom eksisterende aktører.
- Interesse for å ta i bruk og rehabiliterer arealer og industribygg som i dag står ledige.
- Være proaktiv ved å posisjonere Fauske utenfor kommunegrensen til offentlige myndigheter, investorer, øvrige aktører og selskaper som ser etter nye muligheter.

Øvrige innspill

- Se på muligheten for en felles digital plattform for rekruttering, synliggjøring av kompetansebehov og kampanjer som viser frem mulighetene på Fauske. Hvordan er det å bo, leve og jobbe på Fauske gjennom hele året. Jobb for to.
- Ønsker om bedre koordinering på tvers av næringer, frivillighet, kultur, idrett og kommune – spesielt innen kompetanseheving, arrangement og utviklingsprosjekter – se på mulighetene for en koordinerende rolle for å søke midler til videreutvikling.
- Behov for møteplasser, idemyldring og felles satsinger som løfter hele næringslivet.