



FAUSKE MOT 2034

Kommuneplanens samfunnsdel

APRIL 22

Vedtatt av kommunestyret 07.04.2022

Fauske kommune



Velkommen til Fauske kommune

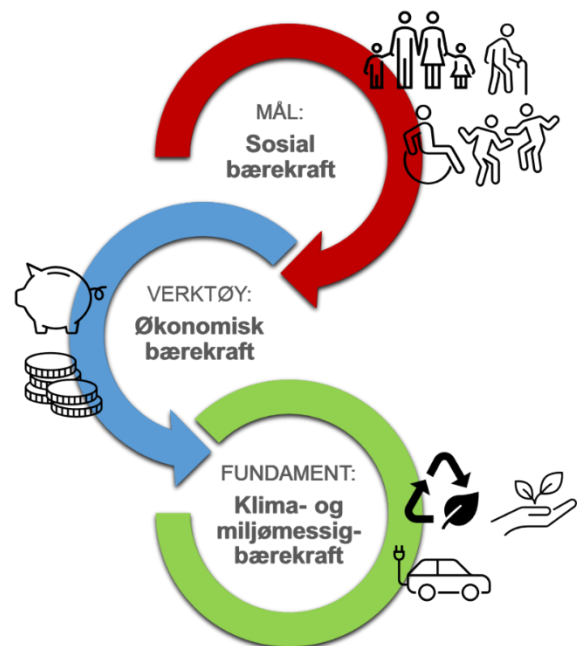
Folkehelsekommunen der alle trives

Fauske er i forandring, og planene for de neste 12 årene legges nå. Skal Fauske være et attraktivt og godt sted å bo og leve, og å ha lyst og tro på å etablere næringsvirksomhet i kommunen også i 2034, er vi avhengig av et tydelig planverk med gjennomtenkte strategier. Sentral beliggenhet og god arealtilgang gir Fauske-samfunnet gode forutsetninger og vilkår for vekst. Men beliggenhet og areal alene er ikke nok. Vi må være modige, vi må søke å tenke nytt og å samarbeide på tvers av gamle skillelinjer. Endringene vi står overfor de neste årene, er større enn de vi har lagt bak oss.

Gjennom å leve, å skape og handle og å møte fremtiden i Fauske skal vi sørge for at Fauske ikke bare skal være en kommune i vekst, men vi skal vokse på en bærekraftig måte.

Med bærekraft mener vi:

Sosial bærekraft, økonomisk bærekraft og klima- og miljømessig bærekraft (økologisk bærekraft)



Dette er i tråd med overordnede myndigheters forventninger til regional og kommunal planlegging, der fire store utfordringer listes opp:

- å skape et bærekraftig velferdssamfunn
- å skape et miljømessig bærekraftig samfunn gjennom blant annet en offensiv klimapolitikk og en forsvarlig ressursforvaltning
- å skape et sosialt bærekraftig samfunn
- å skape et trygt samfunn for alle.

Mye ligger til rette allerede for at vi skal oppleve en bærekraftig utvikling i årene som kommer. Dette oppnår vi ved å jobbe sammen med vår felles overordnede føring:

Sammen om et fremtidsrettet Fauske – for god velferd, vekst og utvikling

Om planen

Kommuneplanen er kommunens øverste styringsdokument. Den består av to deler:

1. En samfunnsdel med arealstrategier og mål som forteller hvilken retning vi vil samfunnet vårt skal gå. Planen omfatter både Fauske kommune som organisasjon, men også kommunesamfunnet som helhet.
2. En arealdel som viser framtidig arealbruk, for eksempel hvor vi skal bygge nye hus, veier, parker og lekeplasser; for å utvikle oss i retningene samfunnsdelen staker ut.

Hva er det aller viktigste?

Kommunen har valgt seg ut seks fokusområder mot 2034. Vi har blant annet lagt FNs bærekraftsmål til grunn for arbeidet vi skal gjøre sammen. I samfunnsdelen kan du lese mer om hvordan vi skal få det til.

Hvorfor skal du bry deg?

Du som innbygger i Fauske kommune kan gjøre lokalsamfunnet ditt til et bedre sted ved å engasjere deg, og bidra til at vi når målene. Sammen kan vi skape en enda bedre hverdag for alle, og bygge et fellesskap der alle føler seg hjemme.



Innhold:

Velkommen til Fauske kommune	2
Sammen for et levende lokalsamfunn	5
Hvordan lykkes vi med planen	7
Veien mot 2034 - utviklingstrekk	9
Innsatsområder	14
Langsiktige mål og strategier	16
Å leve i Fauske	18
Å skape og handle i Fauske kommune	20
Å møte fremtiden i Fauske	22
Langsiktige arealstrategier	24
Planprosessen	27
Oppfølging av planen	28



Sammen for et levende lokalsamfunn

Fauske kommune har hatt visjonen ***Folkehelsekommunen der alle trives***, siden 2011. Denne har vi jobbet mot, fremmet utad, og benyttet i kommunens logo, profil, presentasjoner og lignende. Folkehelsekommunen Fauske er blitt vårt varemerke.

Kommunens visjon har over tid blitt oppfattet og brukt som et slagord, heller enn visjonen den er. Et slagord defineres som korte, slående og beskrivende ord eller uttrykk. Slagordet vil i stor grad bestemme hva bedriften assosieres med,

og er med på å opplyse kort og presist. Et slagord er et «varemerke», som er ment å skape oppmerksomhet.

Det bragt fram ønske om å lage et faktisk slagord - et varemerke - som kan benyttes i blant annet markedsføring. Denne samfunnsplanen presenterer derfor en ny visjon. Det tas sikte på at politikerne i Fauske kommune arbeider fram et nytt varemerke/ slagord i en egen prosess som siden kan knyttes til denne samfunnsplanen.

Visjon

Visjoner skal fortelle oss hvorfor vi er til og hvor vi skal. De peker på framtiden og er en ledestjerner som skal samle og inspirere oss til utvikling. Visjonen er ikke ment å være et slagord/varemerke eller en påstand. Den skal derimot si noe om hvordan vi ønsker å utvikle kommunen.

Fauske kommune har som mål å fokusere på fellesskapet, på god velferd og utvikling:

Sammen om et fremtidsrettet Fauske – for god velferd, vekst og utvikling

Fauske kommunes visjon peker på fellesskapet mellom alle kommunens innbyggere. Visjonen skal inspirere oss til å skape et levende lokalsamfunn, sammen. Dette inkluderer alle fellesskap i Sulitjelma, Valnesfjord og Fauske by, samt i organisasjonene og næringslivet i kommunen.

Visjonen peker også på kommunen som organisasjon, og utfordrer oss på samhandling, samfunnsutvikling og tjenesteyting. Den minner

oss om at kommunen kun er en av mange aktører som må arbeide sammen for å skape framtidens Fauske. For Fauske kommune som organisasjon og samfunnsutvikler betyr visjonen at vi sammen har ansvar for fortid, nåtid og framtid.

Gjennom å leve, å skape og handle, og å møte framtiden i Fauske skal vi sørge for at Fauske ikke bare skal være en kommune i vekst, men vi skal vokse på en bærekraftig måte.

Sammen peker på fellesskapet

Fremtidsrettet skal inspirere oss til å strekke oss lenger, i fellesskap

God velferd, vekst og utvikling peker på god folkehelse, gode tjenester og tilbud til våre innbyggere, næringsliv og organisasjonene.



Illustrasjon av Snøhetta - hotellplaner i Fauske sentrum.

Hvordan lykkes vi med planen

- som en betydningsfull samfunnsutvikler

Fauske skal tiltrekke seg innbyggere, nye næringer, kompetansemiljøer og arbeidsplasser. For å klare dette må vi spille på lag. Samarbeid i regionen, mellom kommune, næringsliv, academia og frivillighet er nøkkelen til en vellykket samfunnsutvikling.

Mindre byer er ofte sentralsteder i små- og mellomstore arbeids- og serviceregioner ifølge by- og regionforskningsinstituttet NIBR. Vi er et slikt sentralsted og knutepunkt. Vi tilbyr varierte tjenester av betydning for innbyggernes trygghet og livskvalitet, tilgang på besøkende, entreprenører og bedrifter. Tjenestetilbudet vi leverer påvirker muligheten for å skape trivsel og sosiale arenaer. Våre tjenester skaper samtidig mange og varierte jobb- og inntektsmuligheter for mennesker som bor i områdene rundt.

Et sentralt knutepunkt - midt i Salten, midt i Nordland, midt i Norge

Med knutepunkt legger vi til grunn at Fauske er den sentrale kjernen for aktivitet og logistikk i region og nettverk.

Fauske skal være en utadvendt kommune som sørger for å utgjøre et sentralt knutepunkt. Vi ønsker å invitere innbyggere, næringsliv,

organisasjoner, universitet og forskningsinstitusjoner til samhandling. Gjennom å etablere gode måter å samhandle på innad i kommunen og med resten av regionen, skal vi oppfordre og utfordre innbyggere og samfunnet rundt oss til å ta mer initiativ i aktiviteter og tjenester

I en slik kommune vi beskriver er samarbeid avgjørende. Næringsliv, utbyggere og innbyggere har en viktig rolle ved gjennomføring av blant annet klima- og miljøtiltak. Gjennom å tilrettelegge for at alle kan bidra, kan vi i større grad lykkes med en bærekraftig utvikling. Bærekraftig utvikling handler om å sikre behovene til de som lever i dag, uten å ødelegge framtidige generasjoners mulighet til å dekke sine behov.

Gjennom samarbeid skal vi skape arbeidsplasser for ønsket vekst. Vi skal jobbe mot et fellesskapssamfunn hvor innbyggerne ikke er «kunder», men aktive deltakere i samfunnet. Lag og foreninger er viktige partnere i arbeidet med å gi barn, unge og øvrig befolkning et godt grunnlag for å møte morgendagens utfordringer og muligheter. Vi ønsker at alle bidrar til fellesskapet.

Derfor er det viktig at hele Fauskesamfunnet jobber samlet mot et felles visjonært mål, for å skape en bærekraftig kommune fram mot 2034

Sammen om et fremtidsrettet Fauske – for god velferd, vekst og utvikling

En attraktiv arbeidsgiver i en handlekraftig organisasjon

En vesentlig oppgave for Fauske kommune er å være en relevant og tidsriktig samfunnsbygger. Dette gjør vi gjennom å være en god og attraktiv tjenesteleverandør, forvalter og arbeidsgiver. Tjenestene må være basert på gode og nye løsninger, og ha fokus på kostnadseffektiv og bærekraftig drift. God ledelse og motiverte medarbeidere er en forutsetning for å lykkes. Fauske kommune skal være en attraktiv arbeidsplass som gjenspeiler befolkningens mangfold.

Fauske kommune skal også være en smidig organisasjon. Det er viktig for å få til det verdiskapende samspillet. Med verdiskapende samspill mener vi at vi har en organisasjon med strukturer, beslutningssystemer og en kultur som gjenspeiler at vi opptrer etterrettelig og som legger til rette for å spille på lag. Det gir rom for fleksibel bruk av kompetanse og ressurser.



Veien mot 2034 - utviklingstrekk

Befolkningsframskrivningene til SSB tegner et utfordrende bilde for Nordland, men med noen lyspunkter. Salten har de beste prognosene, etterfulgt av Lofoten. For hovedalternativet vil Salten bidra til en vekst på 1,8 prosent, mens veksten i Lofoten spås å bli 1,2 prosent. Resterende regioner spås en nedgang i befolkningen. Uten nettoinnvandringen vil befolkningen synke med 2,7 prosent, mens ved alternativene ingen flytting og høy nettoinnvandring vokser befolkningen med beskjedne 0,2 og 1,3 prosent.

Nordland må gjøre seg mer attraktiv utover antallet arbeidsplasser. Livslang læring for en aldrende befolkning og effektiv inkludering av

innvandrere og andre som ønsker å bosette seg i regionen vil være et konkurransefortrinn for fylket. Det blir helt kritisk å tiltrekke seg innvandrere og tilflyttere dersom man skal opprettholde en sunn demografi i fylket.

Framover vil andelen av befolkningen i aldersgruppen 80 år+ øke betydelig, mens andelen 45-66 år vil gå ned. Vi kan og forvente en reduksjon i andelen 15-24 og 25-44 år. I prognosene for befolkningsutviklingen i Fauske kommune frem til 2040 er SSBs hovedalternativ lagt til grunn, den såkalte «Middelsmodellen -MMMM». På sikt er innbyggertallet forventet å være relativt stabilt, og Fauske forventes å ha 9 550 innbyggere i 2030.



Antatt befolkning i 2034 vil i utgangspunktet være som i dag, men dette har Fauske kommune ambisjon om å endre. Vi skal legge til rette for vekst og utvikling

Fauske kommunes samfunnsutfordringer er ikke signifikant forskjellig ut fra en rekke andre nasjonale tendenser. Likevel kommer vi dårligere ut på noen områder enn andre. I vår kommune opplever vi blant annet manglende nettotilflytting og en økende aldrende befolkning. Deltagelse i arbeidslivet omhandler andel av befolkningen mellom 15-74 år som er i en jobb eller et virke. I Fauske er sysselsettingsgraden for både for kvinner og menn i 2020 under landsgjennomsnittet, der det både i kommunen og nasjonalt også har vært en svak nedgang de siste ti år.

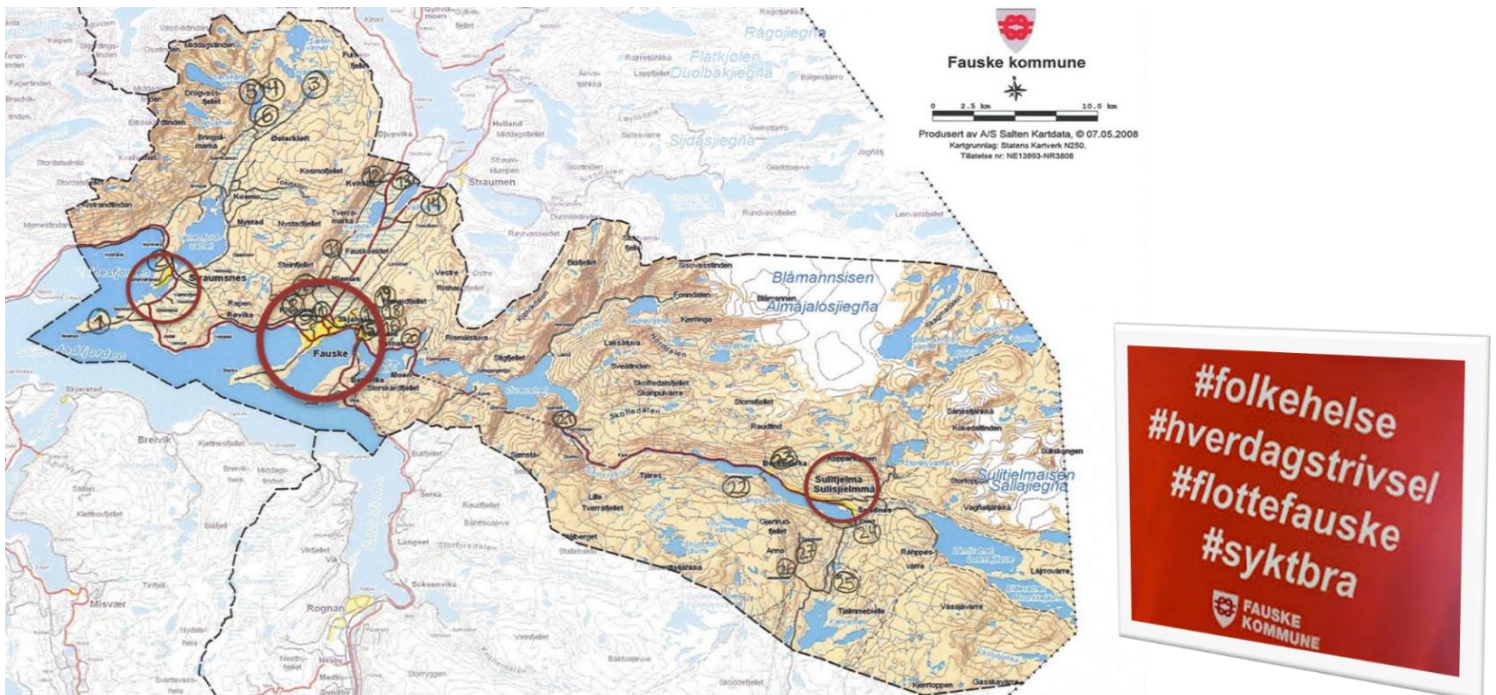
Utdanningsnivået blant innbyggerne i Fauske er relativt lavt. Andelen som gjennomfører

utdanning er lavere enn landsnivået, og innbyggere med høyere utdanning i kommunen er lavere når en sammenligner med resten av landet, sett over de ti siste årene. Det er funnet en sterk sammenheng mellom dårlig selvrapportert helse, manglende videregående opplæring og risiko for å motta medisinske og ikke-medisinske stønader i tidlig voksenliv. Videre er det høyere risiko for å bli ufør blant de som ikke har utdanning over grunnskolenivå, samtidig som helseproblemer kan være årsaken til å ikke gjennomføre. I et folkehelseperspektiv er det særlig de som ikke oppnår kompetansebevis det er viktig å rette oppmerksomheten mot.

Ifølge Fylkesundersøkelsen i Nordland 2020, ser man at jo høyere utdanningsnivå, desto høyere score når det gjelder «engasjement i samfunnet» - samt jo høyere deltakelse i organiserte og uorganiserte aktiviteter. I en del tilfeller ser man at den helserelaterte atferden blir sunnere med høyere utdanning. Funnene fra Fylkesundersøkelsen viser følgende om forholdet mellom helse og utdanning: «Jo høyere utdanning, desto bedre er situasjonen både med hensyn til helse og helsedeterminanter». Ved å jobbe for

gjennomført utdanning, samt øke utdanningsnivået i vår kommune, kan vi i større grad utjevne sosiale helseforskjeller.

Samfunnsutfordringene i vår kommune har konsekvenser for helse- og tjenestebehov. Vi må snu trendene, ved å arbeide helsefremmende og forebyggende i langt større grad. Arbeidet vil gå over lang tid, men gjennom kunnskap om utfordringene, skal vi sammen gjøre noe med disse utviklingstrekkene.



Planlegging i usikre tider

Verden rundt oss er i stadig endring. Det er ikke alt vi kan påvirke, men vi kan planlegge for å takle utfordringene og benytte mulighetene best mulig. Internasjonale, nasjonale og regionale føringer setter «bærekraftig utvikling» som overordnet mål for samfunnsutviklingen. Fauske skal utvikles i tråd med dette.

Utfordringsbildet til Fauske følger i stor grad globale trender. Over hele verden ser vi

utfordringer knyttet til klimaendringer, demografiske endringer, økende globalisering og digital transformasjon som digitalisering og automatisering. Økt globalisering vil blant annet føre til endrede konkurransevilkår og muligheter i arbeidslivet. Tilgang på ressurser og økende behov for investeringsmidler for å møte fremtidens utfordringer er blant det vi må forholde oss til.

Demografien i verden påvirkes av at det fødes færre barn, vi ser økende migrasjon og at flere lever lenger. Dette gir utfordringer knyttet til sysselsetting, helse og tjenestebehov. De sannsynlige klimaendringer som vi må planlegge for, er mer kraftig nedbør, økte problemer med overvann, stormflo og

havnivåstigning. Klimatilpasning, folkehelsearbeid, og bærekraft ligger derfor som premisser for planlegging i kommunen. Vi påvirkes mest av det som skjer nærmest der vi bor, men en del nasjonale og globale trender vil påvirke oss i stor grad og i lang tid.

Digitalisering

Teknologisk utvikling gir Fauske kommune nye muligheter for bedring og utvikling av kommunale tjenester. Digital utvikling i Fauske vil omhandle både konvertering fra analogt til digitalt arbeid, endring av forretningsmodeller og prosesser for å nyttiggjøre seg av ny teknologi, og strukturelle endringer som et resultat av gjennomgripende digitalisering og digitalisering i samfunnet. Ny teknologi påvirker enhver virksomhet i samfunnet og Fauske kommune må uavhengig av samhandlingsområdenes digitale modenhet og digitale mestring håndtere dette både proaktivt og reaktivt.

En sikker kommune i en usikker verden

Kommunen skal kartlegge og forberede seg på det sannsynlige, men vi må også ha beredskap for at uforutsette kriser vil skje lokalt, nasjonalt eller internasjonalt. Disse kan påvirke kommunens innbyggere, næringsliv, økonomi og tjenesteyting. Eksempler på uforutsette hendelser kan være naturkatastrofer, pandemier og i ytterste konsekvens krig. Kommunens hovedoppgave er å jobbe

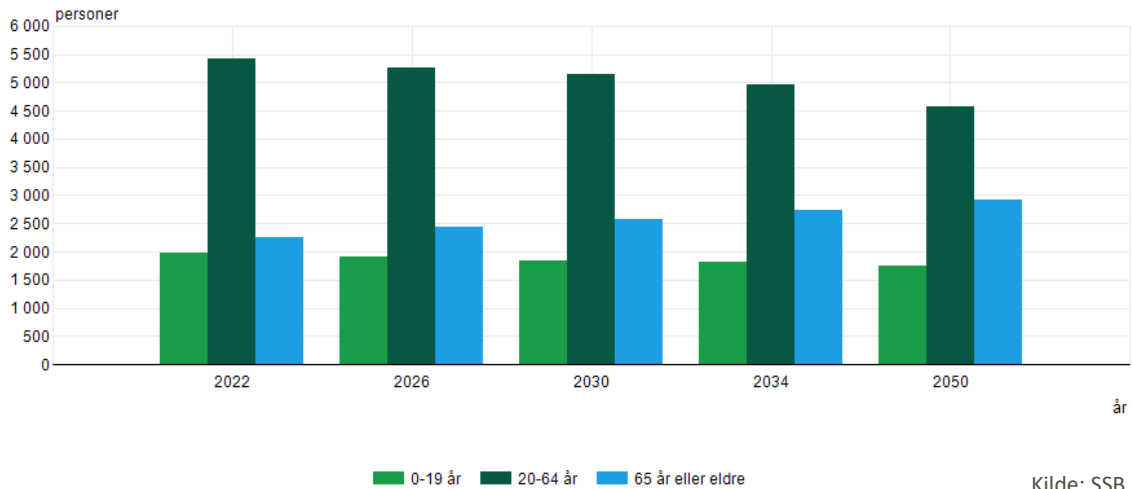
systematisk og helhetlig med samfunnssikkerhet og beredskap og sikre egne innbyggere, men må også være bevisst sin rolle som en del av landets totalforsvar. Kommunen har en sentral rolle som samordner av lokale beredskapsressurser og skal bidra til samhandling gjennom kunnskap og øvelser. En oppdatert risiko- og sårbarhetsanalyse skal danne grunnlag for kommunens planverk og øvelser.

Kommuneøkonomi

En robust kommuneøkonomi er nødvendig for å møte både kjente og ukjente utfordringer. Økonomisk handlingsrom er avgjørende for å kunne opprettholde og videreutvikle tjenestetilbudet til kommunens innbyggere. For å møte behovene til en sammensatt befolkning forutsettes derfor effektiv og smart bruk av samfunnets ressurser. Det skal legges vekt på en bærekraftig kommuneøkonomi som ivaretar generasjonsprinsippet, og som gjenspeiles i de finansielle måltallene kommunen skal styre etter. Kommunal økonomisk bærekraft (KØB) skal vurderes ved alle beslutninger som har en økonomisk konsekvens.

Den demografiske sammensetning i Fauske vil endre seg betydelig de nærmeste tiårene. Vi vil se en høyere andel i befolkningen, og det blir flere av de eldste eldre. Den demografiske utviklingen vil påvirke og ha konsekvenser for de fleste av samfunnets institusjoner, sektorer og markeder, og vil kreve nye løsninger og skape endringer på en rekke områder. Samtidig ser vi at nye generasjoner eldre vil ha høyere utdanning, bedre helse, bedre boliger og bedre økonomi.

12882: Framskrevet folke­mengde 1. januar, etter alder og år. Fauske - Fuosko, Hovedalternativet (MMMM).



De eldre utgjør en gruppe som er en stor ressurs for samfunnet. Vi må jobbe annerledes for å involvere og utnytte disse menneskelige ressursene i større grad. Endring i alderssammensetningen vil også føre til endringer i tjeneste- og finansieringsbehov. For å motvirke noe av endringen må vi gjøre Fauske kommune enda mer attraktivt å leve i, også for de unge voksne.



Fauske har relativt stabilt befolkningsgrunnlag, men vi har ikke tilsvarende stabilitet i å beholde antall arbeidsplasser. Som et ledd i globalisering, digitalisering og øvrig samfunnsutvikling, har industriarbeidsplasser blitt lagt ned og flere bedrifter har sluttet seg til større konsern i de årene vi har bak oss. Gapet må bli mindre ved å tiltrekke oss nye etableringer, og gjøre Fauske til et sted hvor bedrifter ønsker å starte opp og vokse. Det er allerede mye som ligger til rette for at det kan

skje, blant annet har vi næringsarealer på riktig plass i kommunen. Det å ha en arbeidsplass å gå til er viktig for den enkelte innbygger i kommunen, og for Fauskesamfunnet i sin helhet. En nøkkel for å utjevne sosiale forskjeller i levekår og helse er deltakelse i arbeidslivet.

Fauske er en kraftkommune og er derfor et egnet sted for etableringer som krever betydelig kapasitet. Det er også mye som

allerede ligger til rette for sysselsetting innen samferdsel, husdyrhold og melkeproduksjon, forretningsdrift og tjenesteytende næringer. Det

er potensial for å drive næring knyttet til kulturfeltet¹ og sirkulærøkonomi².



Fauske kommune har i dag omdømme som en kommune med naturskjønne områder, med store muligheter for utvikling. Nærheten til fylkeshovedstaden Bodø gjør kulturtilbudet i nærområdet rikt. Det blir viktig for kommunens attraktivitet at kulturtilbudet følger tidens trender og kvalitetskrav. Særlig må sentrum framstå

med et dynamisk og mangfoldig tilbud. Det må være enkelt å ferdes og bruke sentrum. Handelen i sentrum vil stå overfor store utfordringer i årene fremover. Samtidig er det stor vilje til å få aktivitet til alle deler og steder i kommunen – i sentrum, i Sulitjelma, i Valnesfjord.



¹ Dette er et utvidet kulturbegrep og omfatter både det 'tradisjonelle' området: litteratur, kunst og kulturvern, ungdomsarbeid og idrett, men dertil også skapende fritidsvirksomheter som kan gi utfoldelse av egne ferdigheter og interesser.

² I en sirkulær økonomi vil man bort fra ideen om en lineær «bruk og kast»-økonomi. Formålet i den sirkulære økonomien er at ressursene forblir i økonomien, selv om produktet de inngår i ikke lenger brukes til sitt opprinnelige formål.

Innsatsområder

Fauske har sin plass i et globalt fellesskap, der mennesker, byer og land påvirker hverandre. FNs bærekraftsmål er verdens felles arbeidsplan for å utrydde fattigdom, bekjempe ulikhet og stoppe klimaendringer innen 2030. Fauske skal ta ansvar slik at vi bidrar til å nå bærekraftsmålene. Dette skal vi gjøre ved å ha de tre bærekraftselementene med oss i planleggingen.



Sosial bærekraft

- Et inkluderende samfunn og gode fellesskap
- God folkehelse, livskvalitet og like muligheter
- Frihet og frigjøring av den enkeltes potensiale

Sosial bærekraft et et grunnleggende mål, og handler om at alle skal oppleve å være en del av Fauskesamfunnet og lokalsamfunnet de tilhører. Det handler om å skape gode og helsefremmende omgivelser for mennesker å oppholde seg i. Vi verdsetter at det ikke er forskjeller mellom folk, og det gleder oss når foreldre får den støtten og oppfølgingen de trenger for å skape trygge omgivelser for barna som skal bygge morgendagens samfunn. Det er viktig for oss å levere gode tjenester til våre innbyggere. Vi har som mål at alle skal ha mulighet til å mestre hverdagen og realisere sitt potensiale.



Økonomisk bærekraft

- Økonomisk handlingsrom
- Et verktøy for å sikre sosial bærekraft
- Et mangfoldig arbeidsliv, en attraktiv arbeidsgiver og en handlekraftig organisasjon

Økonomisk bærekraft handler om at næringslivet må ha gode rammevilkår for at det skal kunne utvikles nye næringer og at eksisterende næringer kan oppleve stabilitet og for noen å vokse. En viktig del av den økonomiske bærekraften er at så mange som mulig er i jobb og kan ta del i arbeidslivet. Samtidig er det avgjørende at de som kan, og vil, får mulighet til å bidra med sine ressurser i lokalsamfunnet. Vi ønsker at innbyggerne i større grad tar ansvar for å mestre eget liv. Kommunens tjenester må være økonomisk bærekraftige, det er en viktig forutsetning – et verktøy – for å kunne ivareta målsettingen om sosial bærekraft.



Klima- og miljømessig bærekraft (økologisk bærekraft)

- Fundament for sosial- og økonomisk bærekraft
- Respekt for klodens tålegrense
- Ansvarlig bruk og vern av ressurser og miljø
- Smarte og grønne løsninger.

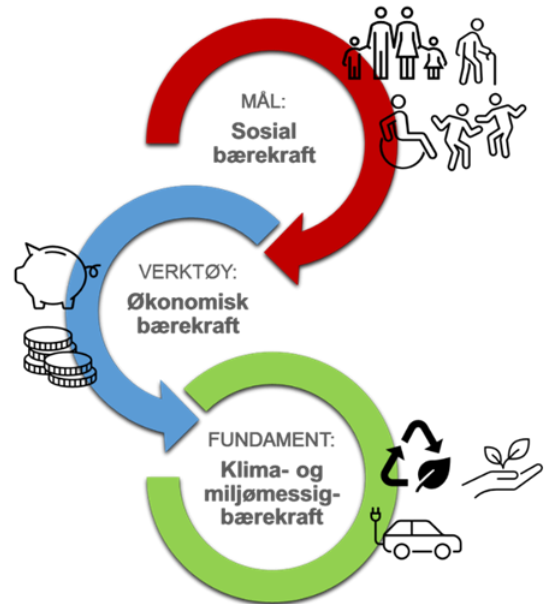
Klima- og miljømessig bærekraft krever at vi gjør noen grep slik at miljøet rundt oss kan bestå til glede for de som kommer etter oss. For å skape miljømessig bærekraft må vi redusere klimagassutslipp, tilpasse oss endringer i klimaet, bruke arealene våre på en best mulig måte og verne om naturressursene. Vi skal være en tilrettelegger for smarte og grønne løsninger, og vi skal ta vår del av ansvaret med å velge klimavennlige løsninger i egen organisasjon.

De tre innsatsområdene i planen handler alle om hvordan vi vil at fremtiden i Fauske skal bli. I denne planen svarer de tre innsatsområdene på hvert sitt bærekraftselement.

Å LEVE I FAUSKE - viser oss hvordan vi skal jobbe med den sosiale bærekraften

Å SKAPE OG HANDLE I FAUSKE - viser hvordan vi skal jobbe med økonomisk bærekraft

Å MØTE FRAMTIDEN I FAUSKE - viser hvordan vi skal jobbe med klima- og miljømessig bærekraft.

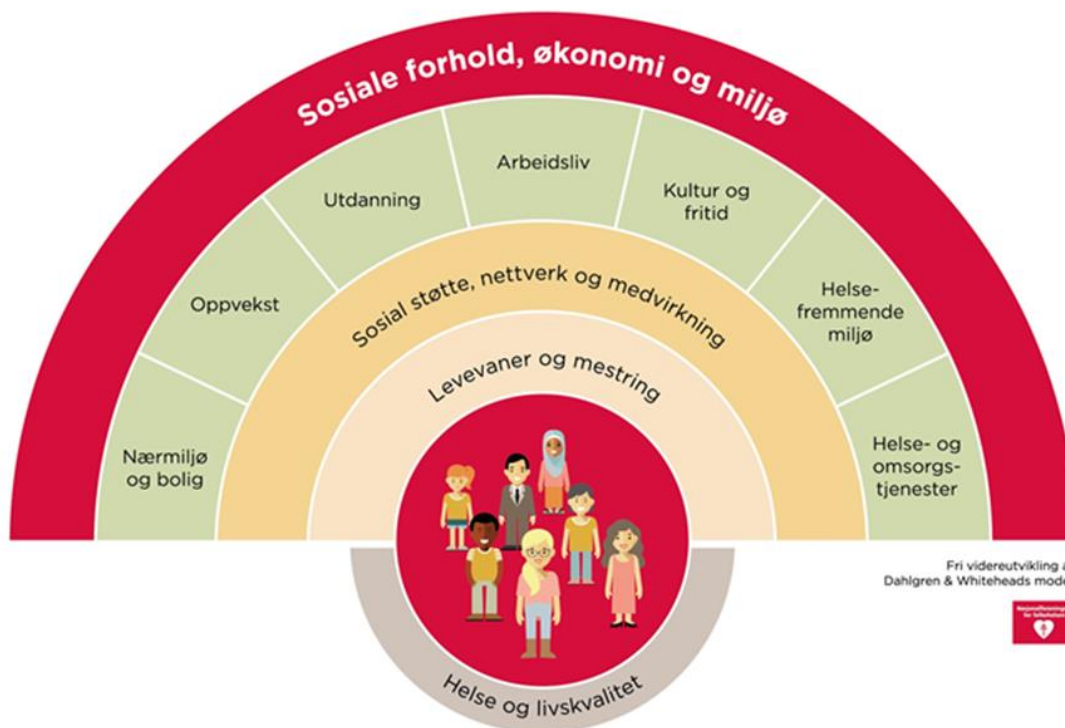


Langsiktige mål og strategier

Gjennom å leve, å skape og handle, og å møte framtiden i Fauske skal vi sørge for at Fauske ikke bare skal være en kommune i vekst, men vi skal altså vokse på en bærekraftig måte. Det er valgt ut seks fokusområder for kommuneplanens samfunnsdel. Hvert av

områdene er knyttet til FNs bærekraftsmål, og søker å sikre en metodikk for å arbeide samordnet med komplekse sektorovergrepene utfordringer. Hensikten er å legge til grunn at en langsiktig strategisk utvikling av Fauske kommune som organisasjon og samfunn:

- *God oppvekst og godt liv*
- *Mangfold og inkludering*
- *Deltakende innbyggere*
- *Attraktive byer og tettsteder*
- *Omstillingsdyktig næringsliv*
- *Klima- og miljøvennlig utvikling*



- Jeg er glad i Fauske, liker meg her. Vi har nærhet til alt; fjell, sjø, by og land. Også har vi mange styrker. Skulle ønske at vi klarte å få det enda bedre fram sånn at andre også kunne forstå det. Jeg tror samarbeid er det vi må fokusere på alle sammen

WENCHE



Å leve i Fauske

- Fauske er et godt sted å leve, hvor alle kan ta gode valg og oppleve mestring

SLIK VIL VI HA DET:	DERFOR SKAL VI:
<p>GOD OPPVEKST OG GODT LIV</p> <p>Alle opplever trygghet, mestrer hverdagen og har flere aktive leveår med god helse og trivsel</p>	<ul style="list-style-type: none"> • Løse komplekse velferdsutfordringer, og ha gode tjenester til innbyggere i alle livsfaser • Ha et folkehelseperspektiv i alt vi gjør • Ha gode oppvekstmiljø som styrker barn og unge i møte med framtidens utfordringer • At alle skal bo trygt og godt, i gode bomiljø og trygge omgivelser.
<p>MANGFOLD OG INKLUDERING</p> <p>Alle har en oppvekst der de opplever mestring, tilhørighet og inkludering</p>	<ul style="list-style-type: none"> • Skal være en tilrettelegger for deltagelse i utvikling av eget lokalsamfunn med aktive og stolte innbyggere • Bidra til at får mulighet til å delta og bidra med sine ressurser • Bygge og styrke fellesskap, identitet og stolthet • Ha et åpent samfunn • Ha et aldersvennlig samfunn³
<p>DELTAKENDE INNBYGGERE</p> <p>Alle bor godt i aktive lokalsamfunn</p>	<ul style="list-style-type: none"> • Fremme frivillighet og deltagelse ved å mobilisere lokalsamfunnenes ressurser • Være en kommune som verdsetter samarbeid • Bidra til at alle skal kunne delta i arbeids- og samfunnslivet som kunnskapsrike, engasjerte og ansvarlige innbyggere • Formidle god, og nok informasjon – til rett tid.

³ Aldersvennlige lokalsamfunn handler om å gjøre samfunnet i stand til å møte utfordringene og mulighetene knyttet til en aldrende befolkning. Et aldersvennlig samfunn inkluderer mennesker i alle aldre, men har et særlig blikk på dagens og framtidens eldre.

- Jeg føler meg godt tatt imot i Fauske. Jeg har fått venner her, og Fauske kommune er en god og inkluderende arbeidsgiver. Jeg har mange gode kollegaer

OMAR



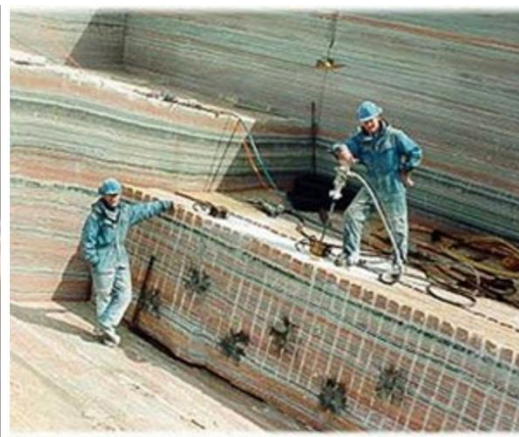
Å skape og handle i Fauske kommune

- Fauske er en foretrukket destinasjon i Saltenregionen for næringsutvikling og industrietableringer. Her skal verdiskapning og arbeidsplasser prioriteres, og innledningsvis vil vi at sysselsettingsveksten skal være større enn befolkningsveksten.

SLIK VIL VI HA DET:	DERFOR SKAL VI:
<p>OMSTILLINGSDYKTIG NÆRINGS LIV</p> <p>Fauske er et knutepunkt og nærings senter i regionen. En levende innovasjonskultur, en sikker digital infrastruktur, og et inkluderende og bærekraftig næringsliv er det vi jobber for</p>	<ul style="list-style-type: none"> • Aktivt spille på lag med andre, og oppleves som en fremoverlent kommune • Være nytenkende og lete etter løsninger • Spille på lag med innovasjonsmiljøer og søke samarbeid der forsknings- og utviklingskompetansen finnes (FoU) • Ha et konkurransedyktig næringsliv som legger til rette for flere arbeidsplasser • Ha fokus på det grønne skiftet og sirkulærøkonomi • Styrke vår posisjon som et regionalt og nasjonalt knutepunkt.
<p>VI TILRETTELEGGES FOR FLERE BEDRIFTSETABLERINGER</p> <p>Bedrifter ønsker å etablere seg i Fauske</p>	<ul style="list-style-type: none"> • Bidra til at det er attraktivt å drive næringsvirksomhet, og eksisterende bedrifter finner rom for vekst og utvikling • Legge til rette for bedrifter som ønsker å vokse • Sikre arealer til nye bedrifter • Legge til rette for infrastruktur • Være en aktiv pådriver for næringsutvikling som en del av Saltenregionen • Bidrar til å sikre tilgang på relevant kompetanse.
<p>ATTRAKTIVE BYER OG STEDER</p> <p>Byen og bygdene i kommunen oppfordrer til opplevelser, aktivitet og utdanning</p>	<ul style="list-style-type: none"> • Være et levende samfunn med fokus på helse og trivsel • Sikre at naturen skal være lett å ta i bruk, og være en foretrukket fritidsarena • Være en trygg kommune med godt omdømme, og fornøyde innbyggere • Ha en bærekraftig økonomi og tjenesteproduksjon • Næringslivet og offentlig sektor har tilgang til relevant kompetanse for morgendagens utfordringer • Styrke samarbeidet mellom det offentlige og næringslivet for å etablere flere lærlingplasser, og motivere ungdom til å fullføre videregående skole og ta høyere utdanning.

*- Med kreativitet og nytenkning er det mulig å
skape vekst og utvikling*

MARIUS



Å møte framtiden i Fauske

- Fauske er et grønt knutepunkt som møter lokale og globale klima- og miljøutfordringer med å tilrettelegge for bærekraftige løsninger

SLIK VIL VI HA DET:	DERFOR SKAL VI:
<p>KLIMA- OG MILJØVENNLIG UTVIKLING</p> <p>Fauske er et klimarobust, bærekraftig og miljøvennlig samfunn</p>	<ul style="list-style-type: none"> • Styrke evnen til å tåle, og være rustet for å møte klimaendringer og uønskede hendelser • Gjøre Fauske til et grønt knutepunkt for infrastruktur, logistikk og hvor ansvarlig produksjon og forbruk prioriteres • Ha et generasjonsprinsipp i all utvikling og planlegging • Bevare naturmangfold, grønnstruktur, kulturlandskap, ren luft og friske vassdrag • Ha et nettverk av stier, grøntareal og sosiale møteplasser.
<p>GRØNN INFRASTRUKTUR</p> <p>Fauske som knutepunkt legger til rette for klimavennlig transport- og logistikk-løsninger, og nye og eksisterende bygg bidrar til å løse klimautfordringene</p>	<ul style="list-style-type: none"> • Prioritere høy arealutnyttelse nært knutepunkt for kollektivtransport. • Prioritere fossilfrie og effektive transportløsninger. • Basere utbygging på sirkulær tankegang⁴, miljøvennlige materialer og energiløsninger, og lave klimagassutslipp. • Utvikle et transport- og logistikksystem som er sikkert, fremmer verdiskaping og bidrar til lavutslippsamfunnet.
<p>GRØNN PLANLEGGING</p> <p>Fauske integrerer klimatilpasning i all fysisk planlegging</p>	<ul style="list-style-type: none"> • Ha økt fokus på arealutvikling som håndterer skiftende værforhold. • Tilpasning og sikring mot konsekvensene av ekstremnedbør og kombinasjonen av havnivåstigning og stormflo. • Så langt som mulig sørge for forsvarlige grunnforhold.

⁴ Sirkulær tankegang innebærer å redusere råvarebruk, avfallsmengder, utslipp og energiforbruk til et minimum.

*De kvalitetene som finnes her,
de handler ikke bare om skole, barnehage og
helse, om E6 og trafikk – det er mye mellom der.
Det handler om å ha en meningsfull fritid, om
kultur, trivelige folk, fin natur og rein luft. Det må
vi ha med inn i framtida*

BJØRN



Langsiktige arealstrategier

Samfunnsdelen peker ut de viktigste temaene kommunen skal jobbe med de neste 12 årene. Arealstrategien viser hva innsatsområdene betyr for hvordan vi bruker arealene våre. Arealplanlegging og arealbruk er avgjørende for å nå målene i samfunnsdelen. Strategien er den skriftlige delen som følger under.

Arealstrategiene er bindeleddet mellom samfunnsdelen og arealdelen i kommunen. Arealstrategiene peker ut de overordnede prinsippene som skal være retningsgivende for utviklingen av Fauske kommune fram mot 2034. Strategien fastlegger også prinsippene for kommunens arealforvaltning i årene framover. Gjennomføringen av arealstrategien skjer på alle plannivåer; ved utforming av kommuneplanens arealdel, ved reguleringsplaner og i bygge-saksbehandlingen.⁵

Fauske kommune har per i dag ikke et arealregnskap som viser tilgjengelig areal til utbyggingsformål. Uten et slikt verktøy er det utfordrende å utarbeide prioriteringsrekkefølger. Gjennom arealregnskapet kan kommunen avklare det reelle behovet for eksempelvis nye arealer for utbygging. Utvikling av arealregnskap skal utføres i forbindelse med revidering av kommuneplanens arealdel, og benyttes for å se sammenhengen med forventet og ønsket utvikling.

Fauskesamfunnet består av tettsteder og lokalsamfunn som er inkluderende og trygge, og som er utviklet i god balanse mellom vekst og vern. For oss er det viktig at alle skal ha et trygt sted å bo. Det skal skapes og opprettholdes gode lokalsamfunn, med en variert sammensetting av mennesker, rekreasjon, boliger og næringsliv.

Fauske kommune vil at det skal være et samfunn med plass til alle, og at innbyggerne har mulighet til å delta i et fellesskap slik at ulikhet i levekår og livssjanser reduseres. Det er en egen drivkraft at Fauske har aktive og stolte innbyggere som deltar i utvikling av eget lokalsamfunn. Hovedgrepet er å arbeide videre for et inkluderende og attraktivt Fauskesamfunn hvor det er godt å leve og bo.

En sentral del av dette arbeidet er å forsterke Fauske som knutepunkt – et grønt knutepunkt midt i Salten, midt i Nordland, midt i Norge. Vi skal være en klimarobust, bærekraftig og miljøvennlig kommune som tilrettelegger for klimatilpassede løsninger både i egen organisasjon og i samarbeid med andre aktører.

Det skal ses til Fauske som et næringsssenter i regionen, med en levende innovasjonskultur og en sikker digital infrastruktur, og for å lykkes med det skal vi styrke vårt fortrinn som kraftkommune og logistikknutepunkt. Vi skal ta en sentral posisjon som attraktiv og bærekraftig kommune.



⁵ KS notat 3/2015 – Planfaglige råd. Arealstrategi med tettere kobling mellom samfunnsdel og arealdel.

Overordnede strategier for all arealplanlegging i Fauske kommune

- GOD OPPVEKST OG GODT LIV**
- Utvikle et arealregnskap
 - Legge til rette for fortetting og høyere utnyttelsesgrad i sentrumsområder og andre egnede områder
 - I planarbeid skal muligheten til nærturer og friluftsliv sikres, samt tilgang til naturgitte muligheter for opplevelse, lek og aktivitet
 - Konkretisere kommunens boligpolitikk og ta boligsosiale hensyn i planlegging og utvikling av kommunen
 - I større grad benytte Helsekonsekvensutredning (HKU) inn i planarbeid.
- MANGFOLD OG INKLUDERING**
- Ved utvikling av områder skal universell utforming, tilgjengelighet og aldersvennlige løsninger, trafiksikkerhet vektlegges
 - Barn og unges interesser skal benyttes som et vurderingskriterium i konsekvensutredning
 - Se framtidig utbygging i sammenheng med kollektivknutepunkt og kollektivtransport
- DELTAKENDE INNBYGGERE**
- Ha fokus på «Klart språk» i vår saksbehandling og ved utarbeiding av planer
 - Særskilt legge til rette for barn og unges medvirkning gjennom åpne prosesser, og aktivt benytte kommunens «barnas representant».
- ATTRAKTIVE BYER OG STEDER**
- I planarbeidet skal gode møteplasser og grønne oppholdsarealer vektlegges, samt bevare eget naturmangfold.
 - Utvikle og ta vare på grønne korridorer og naturnettverk
 - Aktivt benytte rekkefølgebestemmelser og utbyggingsavtaler
 - Revidere kommunedelplan for sentrum
 - Utarbeide kulturminneplan for hele kommunen som ivaretar alle kulturminner, kulturmiljø og kulturlandskap
 - Opprettholde eksisterende grøntareal og vurdere omdisponering /tilbakeføring av utbygd grøntareal
 - Jobbe fram gode snarveier, gjennomfartsåre og et sammenhengende gang- og sykkelvegnettverk, og legge til rette for trygg kryssing av jernbanen.
- OMSTILLINGSDYKTIG NÆRINGS- OG BOLIGLIV**
- Ved nye byggeprosjekter skal det vurderes om prosjektet danner overskuddsmasser som kan benyttes som byggeråstoff i andre prosjekter innenfor kommunen eller i regionen. Ressursbehovet skal sees i en regional kontekst.
 - Utarbeide planverk som sikrer adgang til framtidig adgang og uttak av mineral- og råstoffressurser
 - Kartlegge og legge av egnede arealer til massedeponi
 - Utarbeide kunnskapsgrunnlag og ha god dialog med reindrifta for å kunne ivareta deres behov for areal
 - Gjennom arealregnskap, kartlegge behov for bolig- og næringsareal og utarbeide prioriteringsrekkefølge
 - Definere viktige landbruksareal
 - Tilrettelegge for gjennomtenkte næringsarealer uten at de kommer i konflikt med boligutbygging, naturhensyn m.m.

KLIMA- OG MILJØVENNLIG UTVIKLING

- Vurdere klimarisiko og klimatilpasning i all vår planlegging, og forebygge uønskede hendelser som flom, tørke og skred
- Analysere hvilke områder som er sårbare for videre utbygging og fortetting knyttet til skred-, flom- og overvannsutfordringer, samt identifisere områder man har bygd seg inn i flomutfordringer eller er på vei til dette
- Bevare kantsoner langs vassdrag, av hensyn til naturmangfold og friluftsliv, og som vern mot flom og erosjon
- Fastsetting av byggegrense mot sjøen på grunnlag av en kartlegging av den funksjonelle strandsonen
- For å oppnå miljømål, prioritere utbygging og fortetting rundt etablerte kollektivknutepunkt
- Sikre arealer for fremtidsrettede vann- og avløpssystem
- Kartlegge vassdrag og dreneringslinjer tidlig i planprosessene, og sikre flomveier og fordrøyning av overvann
- Utvikle et klimabudsjett og klimaregnskap.
- Redusere omdisponering av dyrka og dyrkbare arealer, og vurdere gjenbruk av areal før natur bygges ut
- Ta vare på de sammenhengende skogsarealene
- Kartlegge behovet for, og sikre arealer for framtidige transportårer (vegbane, jernbane, tungtransport m.m.), i sammenheng med kollektivknutepunkt.



Planprosessen

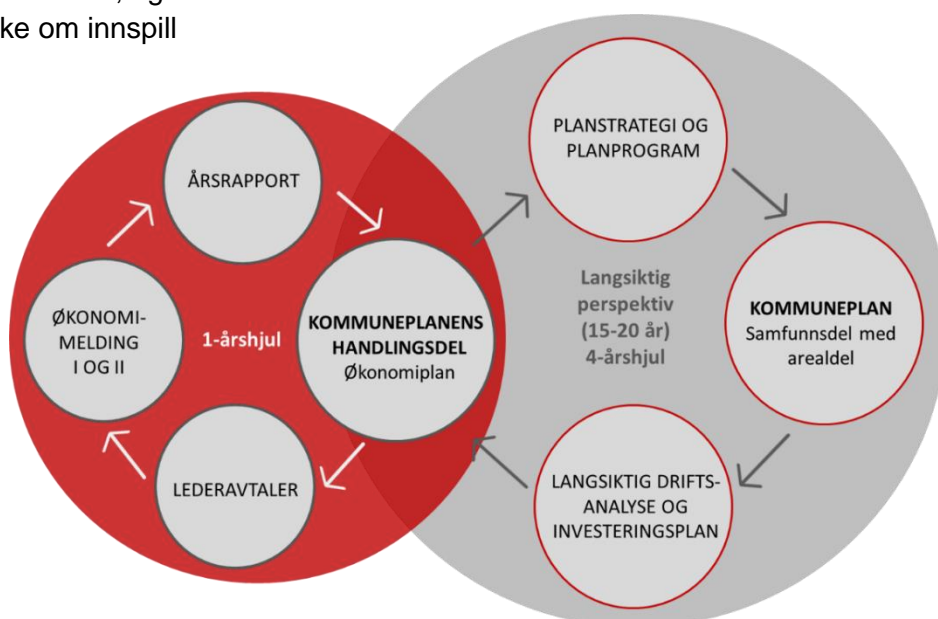
Fauske kommune har arbeidet med ny kommuneplanens samfunnsdel siden 2020. Det ble laget planprogram for planen sammen med kommunal planstrategi 2020-2023, som ble vedtatt av kommunestyret i desember 2020. Som illustrert i figuren under har planstrategien og kommuneplanen et langsiktig perspektiv. Gjennomføringen av kommuneplanen skjer gjennom kommuneplanens handlingsdel, som i vårt tilfelle skal lages sammen med økonomiplan og årsbudsjett.

Det er viktig med eierskap og forankring til det langsiktige rammeverket kommuneplanens samfunnsdel setter. For å skape eierskap til planen hos innbyggere, næringslivet, ansatte og politikere, har det vært gjennomført følgende medvirknings- og involveringsaktiviteter:

- Administrative medvirkningsprosesser (orienteringer, møter og verksteder)
- Brukererfaringer fra kommunal erfaringskonsulent tilknyttet rus- og psykisk helse
- Egen e-postadresse med mulighet for å sende innspill i hele prosessen
- Folkemøte
- Telefonsamtaler med reinbeitedistriktene i kommunen, og henvendelser med ønske om innspill

- Innhenting av framtidssdrømmer fra barnehagebarn
- Innhenting av innspill fra elevene i Fauske-skolene
- Møte med brukerutvalgene for hjemmebasert og institusjonsbaserte tjenester
- Møte med kommunalt foreldreutvalg
- Møte med lag, foreninger og frivilligheten
- Møte med nærmiljøutvalgene
- Møter og orienteringer med kommunale råd og politiske utvalg
- Møter med næringslivet
- Politiske verksteder
- Spørreundersøkelse om aldersvennlig lokalsamfunn
- Spørreundersøkelse om kommunens visjon
- Høring og offentlig ettersyn av planprogram og planforslag

Medvirkningsaktivitetene og innspillene er en del av planens kunnskapsgrunnlag, sammen med kommunens helseoversikt, helhetlig risiko- og sårbarhetsanalyse (ROS) og annet faktagrunnlag.



Oppfølging av planen



Utviklingen av Fauske mot 2034 skjer ikke kun i kommunestyresalen, det skjer først og fremst ute i hele kommunen. Aktive innbyggere, ildsjeler og frivilligheten, lokalsamfunn og næringsliv er med og bidrar. Samfunnsdelen setter kursen mot 2034. Målene når vi sammen.

Samfunnsdelen skal inspirere og gi muligheter for samarbeid og ny aktivitet i kommunen. Det er et mål med planen at den gjøres mer tilgjengelig og innbyr til deltakelse.

Samfunnsdelen skal fungere som et levende verktøy for felles måloppnåelse. Det vil være avgjørende at den gir grunnlag for en felles plattform for idéutveksling, konstruktive innspill og forbedringsarbeid for alle involverte parter og aktører i Fauskesamfunnet.

Samfunnsdelen er det overordnede strategiske dokumentet for hele Fauskesamfunnet. Det betyr at planen ikke bare blir avgjørende for innholdet i andre planer og dokumenter, men også for hvordan vi utformer dem.

Kommunedelplaner og andre planer må ta utgangspunkt i samfunnsdelen – de skal belyse og konkretisere strategiene.

Gjennom kommunens handlingsplan og budsjett skal kommuneplanen operasjonaliseres slik at vi finner fram til målrettede tiltak. Dette betyr at handlingsplanen ikke bare skal tydeliggjøre kommuneplanens prioriteringer, men omsette disse til konkrete tiltak.



Bilder fra:

Foto forside - Valnesfjord skole, Fauske kommune

Foto side 3 og 4 - Valnesfjord skole, Fauske kommune. Fauna KF. Perspektiv – kobberløpet 2020, foto: Svein Spjelkavik.

Foto side 6 - Fauske kommune, Fauske frivilligsentral, Snøhetta illustrasjon av hotellplaner i Fauske sentrum.

Foto side 8 og 10 - Fauske kommune, VVA-enheten, Fauna KF.

Foto side 12 - Fauske kulturskole, Fauske Sprint, Saltenposten; Fauske seniordans i Folkehelseuka, foto: Espen Johansen.

Foto side 13 - Fauna KF, Fauske kulturskole og Saltenposten, foto: Maria E. Trondsen.

Foto side 15, 28 - Fauske kommune

Foto side 17 – Jakobsbakken; visitnorway.no, Gatafestivalen; Avis Nordland (AN).

Foto side 19 – Fauske Røde kors innsamlingsaksjon, Saltenposten, foto: Eva S. Winther.

Foto side 21 – Fauske kulturskole, Fauna KF, Valnesfjord helsesportssenter.

Foto side 23 – Fauna KF, Saltenposten, politikerpraten foto: Stig Bjørnar Karlsen, Jakobsbakken - visitnorway.no, foto: Per Ludvig Mosti, Saltenposten - Saltensambandet, foto: Maria Edvardsen, AN - folk på torget, foto: Christian A. Unosen, Bodø Nu, foto: Tarjei Abelsen.

Foto side 25 – fra prosjektet «Fra bru til bru» - bilde hentet ut fra video av Tor Erik Akselsen.

Oppdatering skal gjøres med bildekreditering, lista er foreløpig.