

FAUSKE KOMMUNE

SAKSPAPIR

	JournalpostID: 10/3017	
	Arkiv sakID.: 10/301	Saksbehandler: Berit Vestvann Johnsen
Sluttbehandlede vedtaksinstans: Formannskap		
Sak nr.: 041/10	FORMANNSKAP	Dato: 26.04.2010

SØKNAD OM ØKONOMISK STØTTE 1. KVARTAL 2010

- Vedlegg:
1. Brev fra Marborg – Brukerorganisasjon for LARiNord datert 01.02.2010
 2. Brev fra Pitesamisk senter i Beiarn datert 29.01.2010
 3. Brev fra Veiledningssenteret for pårørende til rusmiddelavhengige i Nord-Norge datert 24.03.2010
 4. Brev fra spanskgruppa i 8. klasse ved Valnesfjord oppvekstsenter datert 27.03.10

Sammendrag:

Det har kommet inn 4 søknader om støtte i løpet av 1. kvartal 2010. Det er tiltak med stort engasjement.

Imidlertid har Fauske kommune ikke den budsjettsituasjonen som man kunne ha ønsket seg. Rådmannen finner derfor å måtte foreslå at de foreliggende søknader om økonomisk støtte avslås grunnet den vanskelige budsjettsituasjonen.

Saksopplysninger:

Søker:	Formål:	Evt. Beløp
1. Marborg – Brukerorganisasjon for LARiNord	Søker om økonomisk støtte til drift og prosjekter i 2010.	Kr. 50.000,-
2. Pitesamisk senter i Beiarn	Søker om støtte til virksomheten i pitesamisk hus i arbeidet med å styrke pitesamisk språk og kultur.	Kr. 10.000,-
3. Veiledningssenteret for pårørende til rusmiddelavhengige i Nord Norge	Søker om driftsstøtte over tre år. Norske Kvinners Sanitetsforening (N.K.S.) har etablert veiledningssenter for pårørende til rusavhengige i Nord Norge i Alta.	Kr. 25.000,- i årlig støtte over tre år
4. Spanskgruppa i 8. klasse ved Valnesfjord oppvekstsenter	Søker om støtte til tur til Spania for å lære mer spansk og spansk kultur.	Ikke oppgitt.

INNSTILLING :

De foreliggende søknader om økonomisk støtte avslås med bakgrunn i kommunens økonomisk vanskelige situasjon.

Ragnar Pettersen
rådmann



Brukerorganisasjon for LARiNord

Fauske kommune	
ORD	BVJ
8/2-10	
Klassering	
J. ID	S. ID
10/1164	10/301

P.B. 1106
9261 Tromsø
Tlf: 93 40 89 12
Org nr: 987 599 596

Søknad om tilskudd fra Fauske kommune

MARBORG er en brukerorganisasjon for mennesker i rehabilitering med metadon eller Subutex, i Nord Norge. Men leverer også tilbud til alle tidligere rusavhengige, med særlig fokus på de som har et ønske om å jobbe for å bli rusfri.

Vi reiser mye rundt i landsdelen og deltar i planlegging av lokalt rusarbeid i mange kommuner i de tre nordligste fylkene.

Vi jobber:

- **Direkte opp mot den enkelte rusavhengige**
 - ✓ Med å sikre at disse får de rettigheter som de har krav på via lovverket. Hjelp til søknader og klager utsending av informasjon og deltagelse i ansvarsgrupper er eksempler på dette arbeidet.
 - ✓ Tilbud om arbeidstrening, kurs og sosiale tiltak, rusfrie møteplasser, dekning av utgifter til kurs, konferanser og andre nettverks og kompetansebyggende tiltak.
- **På systemnivå lokalt**
 - ✓ Via brukerrepresentanter i brukerråd/utvalg, i prosjekt og styringsgrupper, innspill til kommunene i forhold til utarbeiding av rusmiddelpolitiske handlingsplaner, og generelt i forhold til alle tiltak til gruppen aktive og tidligere rusavhengige.
 - ✓ Via utstrakt kontakt med lokale politikere og media.
- **På systemnivå sentralt**
 - ✓ Via brukerrepresentanter i arbeids/referansegrupper for nasjonale planer, kontakt med departement, direktorat, sentrale politikere og nasjonale media.

Vi har i dag hovedkontor i Tromsø og lokalavdeling i Bodø/Fauske området, men jobber aktivt for å få på plass nye lokale representanter som kan være med på å sikre brukermedvirkning, særlig på systemnivå, og på denne måten være med på å skape et bedre fungerende rusfelt.

Vi er tilgjengelig for råd og bistand i forhold til rus og rusavhengighet for alle kommunene i Nord Norge, og søker å dekke hele dette distriktet. Det er i denne sammenheng vi nå søker midler for å sikre økt brukermedvirkning og et bedre og mer stabilt tilbud ut mot rusfeltet.

På denne måten håper vi å bli mer tilgjengelig for alle kommunene i Nord Norge, slik at vi kan dekke etterspørselen fra de ansatte som jobber innenfor rusfeltet i distriktet.

MARBORG søker med dette Bodø kommune om kr 50 000,- til drift og prosjekter i 2010.

Tromsø 01.02.2010

Mvh
Vidar Hårvik
Daglig leder
MARBORG

Tlf: 93 40 89 12
e-post: vidar@marborg.no

Vedlegg:
Hovedsøknad og budsjett for 2010
Vedtekter for MARBORG
Service erklæring, kortversjon

M.A.R.B.O.R.G.

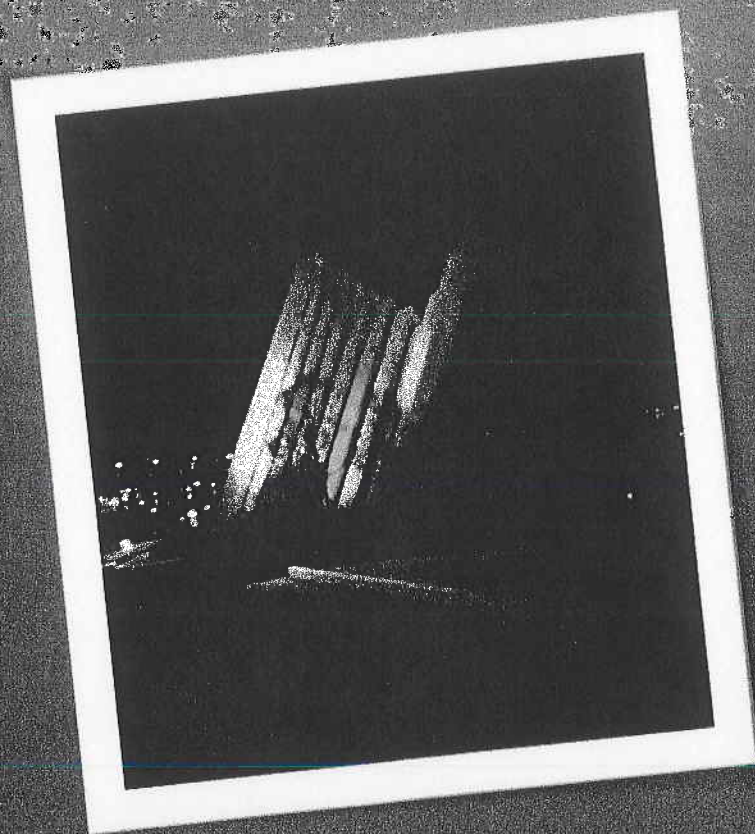


Pay no to drugs

Søknad for
MARBORG

2010

Hovedoversikt og fema del søknader for MARBORGS drift og
prosjekter for tilskudsåret 2010.



Innhold

1. Hovedsøknad MARBORG Drift.....	3
2. Budsjett hovedkontor Tromsø.....	4
Stillinger	4
Reise, kost og konferanse - RKK.....	6
Drift av hovedkontor	7
Drift og innkjøp.....	7
Regnskapsføring og revisjon.....	7
Sosiale tiltak	7
Drift av bil	7
Informasjonsmateriell og nettside	7
3. Budsjett Kafé X.....	9
4. Budsjett Kvinnegruppa.....	10
5. Budsjett avd. Bodø/Fauske.....	11

1. Hovedsøknad MARBORG Drift

Følgende er oversikt over de forskjellige del søknadene til MARBORG, samt oversikt over totalt søknadsbeløp.

Kort rapport over bruk av midler og oversikt over prosjektutvikling vil bli tilsendt innen 31.12.09.

Eventuell tildeling av midler utbetales til: **Kontonr: 0539 33 52800**

Oversikt søknader 2010		Budsjett
1. Hovedsøknad (denne)		
2. Budsjett, drift hovedkontor Tromsø	Kr	1 035 000,-
3. Budsjett Kafé X	Kr	102 000,-
4. Budsjett Kvinnegruppa	Kr	30 000,-
5. Budsjett Avd. Bodø/Fauske	Kr	100 000,-
Sum budsjett 2010	Kr	1 267 000,-
Annen (stipulert) finansiering, trekkes fra		
Tromsø kommune RPT	Kr	50 000,-
Helse Nord	Kr	20 000,-
Bodø kommune	Kr	10 000,-
Fylkesmannen i Finnmark	Kr	80 000,-
Sum andre inntekter	Kr	160 000,-
Sum søknad 2010		Kr 1 407 000,-

**Vi ber om at Helsedirektoratet utbetaler forskudd så tidlig som mulig i 2010.
Dette for å kunne ha mulighet til å drifte organisasjonen i første kvartal.**

Tromsø 30.11.2009

Eventuelle henvendelser i forhold til søknad rettes til:

Vidar Hårvik
Tlf: 93 40 89 12
E-post: vidar@marborg.no

MARBORG
Boks 1106
9261 Tromsø

2. Budsjett hovedkontor Tromsø

Innledning

Delsøknaden for *Drift* inneholder i år også utgifter til *reise, kost og konferanse, og stillinger*. Disse postene kommer i tillegg til de postene som allerede var en del av budsjettet i 2009. Denne måten å budsjettføre disse utgiftene på, er blitt nødvendig på grunn av at vi i 2009 har gjort noe om på regnskapsføringen i MARBORG.

I 2008 hadde vi 16 forskjellige regnskapsavdelinger, noe som vanskeliggjorde regnskapsføringen. Vi har i 2009 redusert dette til seks regnskapsavdelinger, noe som forenkler både rapportering og regnskapsføring for organisasjonen.

Stillinger

Styret i MARBORG har lenge forsøkt å få på plass midler til en ekstra stilling i administrasjonen av organisasjonen. På styremøte i mai 09 da vi begynte å få oversikt over tildelte tilskudd, fordelte derfor styret midler til en ekstra stilling. Dette var økonomisk forankret i tilskuddet fra Helsedirektoratet (1,3 stillinger i 2009), samt tilskudd fra kommuner og fylkesmenn i Nord Norge.

Stillingen er særlig tenkt å dekke arbeidsoppgavene organisasjonsutvikling og intern struktur, økonomi, søknader/rapportering, prosjektlederansvar for organisasjonens prosjekter, ansvar for nettside og trykksaker, eller eventuelt deler av disse oppgavene.

Stillingen ble lyst ut første gang med søknadsfrist 07.10.2009. Dessverre kom det inn meget få kvalifiserte søkere til denne stillingen, og den er nå utlyst for andre gang.

Eventuelle overskytende stillingsmidler vil bli overført til 2010 og låses i forhold til stillingsutgifter. Vi vil da trekke dette beløpet av fra de søkte midlene for 2010.

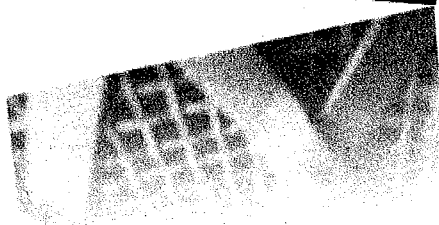
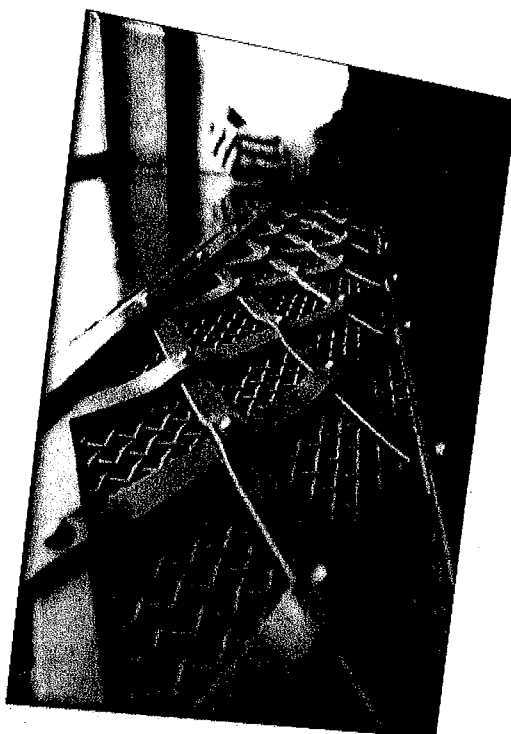
Ellers er bakgrunnen for denne nye stillingen den samme som ved fjorårets søknad. Organisasjonen har vokst mye i forhold til både tilskudd, antall prosjekter og antall brukere vi er i kontakt med. Antall henvendelser om foredrag/undervisning og antall arbeidsoppgaver generelt øker også, og daglig leders (DL) arbeidsdag fylles opp av rene administrasjonsoppgaver. Ved å ansette en person (eventuelt to i 50 % stilling), vil DL sin kompetanse i forhold til brukermedvirkning på rusfeltet kunne nyttiggjøres i mye større grad enn i dag. Det vil også bli frigjort tid slik at organisasjonen kan jobbe mer med den gruppen av LAR brukere vi ser minst til i dag, gruppen med fortsatt og relativt utstrakt bruk av rusmidler.

I tillegg til de søkte midlene og overskytende stillingsmidler fra 2009 kommer frivillig arbeid, som vi har stipulert til ca 2 årsverk. Dette tilsvarer ca kr 900 000- som vi velger å regne som egenkapital i forhold til drift av stillinger.

Vi vil derfor gjennom denne søknad søke midler for til sammen to hele stillinger som fordeler seg slik:

Stillings størrelse	Stilling	Frivillig arbeid	Lønnsutgifter
100 %	Daglig leder		Kr 450 000,-
100 % *	Administrasjon		Kr 450 000,-
100 %	Frivillig arbeid tilsvarende:	Kr 450 000 -	
100 %	Frivillig arbeid tilsvarende:	Kr 450 000 -	
Budsjett stillinger			Kr 900 000,-
Stillingsmidler overført	fra 2009 (trekkes fra)		300 000,-
Sum søknad			Kr 600 000,-

* Ansettes som enten en 100 %, eller to 50 % stillinger.



Reise, kost og konferanse - RKK

Som dere vil se av rapporten over tiltak og bruk av midler, er denne utgiftsposten en av de største vi har. Det er dyrt å reise til og fra Nord Norge, og ikke minst innad i landsdelen.

Vi ønsker å fortsette med å styrke brukervedvirkingen i Nord Norge, ved å i størst mulig grad takke ja til invitasjoner fra lokale kommuner, fylkesmenn og andre. At vi på denne måten er med på å viderebringe brukernes synspunkter og kompetanse, samtidig som vi høyner ansatte i rusfeltets innsikt og forståelse for brukenes virkelighet, blir møtt med entusiasme de fleste steder. Ansettelse av en ekstra person i administrasjonen vil også være med på å øke muligheten for økt arbeid utenfor Tromsø og Bodø/Fauske området.

Ved å også dekke reiser og kurs for andre rusavhengige som ikke nødvendigvis er aktive i MARBORG, ønsker vi å stryke lokale representanter for MARBORG og brukere med ruserfaring generelt. Dette fremstår for oss som viktig, slik at disse på sikt kan bli ressurspersoner opp mot sine egne lokale kommuner, og for andre brukere som er kommet kortere i sin egen rehabilitering.

I forhold til sistnevnte vil det utlyste "*tilskudd til brukerstyrkning og opplæring*" også være viktig, men ikke i så stor grad at det reduserer behovet for midler til RKK.

Det ser ut til at vi kan holde oss innenfor den budsjetttrammen vi har satt for 2009, og **budsjettet for 2010 er derfor det samme som i 2009.**

Reise, kost og konferanse	Sum
Reiseutgifter	Kr 90 000,-
Kost	Kr 30 000,-
Kurs/konferanse avgifter	Kr 30 000,-
SUM	Kr 150 000,-



Drift av hovedkontor

Det ser ut til at vi for de fleste av budsjettpostene i driftsbudsjettet, vil ende på et utgiftsnivå som er meget nært den fordelingen av midler som ble vedtatt på styremøtet i mai 2009. Årets søknad består i hovedsak av de samme utgiftspostene som i fjor, og vi vil si noe kort om de enkelte postene i avsnittene nedenfor.

Drift og innkjøp

Vi har i 2009 langt på vei overskredet det budsjetterte beløp for denne posten. Vi er likevel godt innenfor det reviderte budsjettet som styret vedtok i mai 2009. Vi ser derfor at budsjettet for 2010 vil måtte økes fra i år, og vi har valgt en økning som forutsetter samme utgiftsnivå som i 2009. **Budsjettet for drift og innkjøp økes fra 2009 med kr 35 000,-**

Regnskapsføring og revisjon

Styret i MARBORG vedtok i 2009 at det var ønskelig med månedlige regnskapsrapporter, noe som har økt regnskapsutgiftene. Samtidig er ikke prosjektet BrukerBasen igangsatt for fullt, noe som har redusert den forventede mengden av bilag. Vi ser likevel at vi sannsynligvis vil overskride budsjettet for 2009 som var på kr 40 000,-. Vi ser det derfor som nødvendig å øke denne utgiftsposten noe. **Budsjettet for regnskap og revisjon økes fra 2009 med kr 10 000,-**

Sosiale tiltak

Sosiale tiltak har helt siden etableringen av MARBORG vært en viktig del av organisasjonens tilbud. Tilskuddet for 2009 har kommet en rekke brukere til gode, og vi har fått meget gode tilbakemeldinger fra deltagerne. Noe av midlene har også gått til tilbudet *Herreklubben Hårek*, som er et nettverks, aktivitetstilbud og sosialt tiltak på linje med *Kvinnegruppen Cora*, og som er et samarbeid mellom de samme organisasjonene som også samarbeider med *Cora*, da med unntak av Kirkens Bymisjon. Les mer om *Herreklubben Hårek* i rapport om tiltak og bruk av midler.

Det er enighet mellom organisasjonene om at *Huset* står som søker for midler spesifikt for dette tilbudet, og vi har derfor valgt å ikke inkludere dette tilbudet i vårt budsjett. De små utgifter som påløper ut over det søkte beløp fra *Huset*, vil naturlig kunne dekkes via posten *Sosiale tiltak*.

Det ser ut til at vi ender under budsjett for 2009, og budsjettet for 2010 er derfor redusert. **Budsjettet for sosiale tiltak reduseres med kr 50 000,-**

Drift av bil

Bilen er en VW Caravelle med plass til ni personer og disponeres helt og holdent av MARBORG, men eies av Tromsø kommune som dekker veiavgift og forsikring. MARBORG dekker alle løpende utgifter til drivstoff, service og reparasjoner. Dette er en del av vårt samarbeid med kommunen og bilen brukes til en rekke oppgaver der det er påkrevd med enten mange sitteplasser, eller stor lastekapasitet. Å ha tilgang på et kjøretøy med plass til såpass mange passasjerer er meget viktig, blant annet i forhold til sosiale tiltak som turer og andre arrangementer. Bilen er også flittig brukt av *Kafé X*, og det er derfor nødvendig at vi tar høyde for disse utgiftene i budsjettet. Det kan se ut til at utgiftene til bilen vil ende meget nært det budsjetterte beløp i år. **Budsjettet for drift av bil er derfor det samme som i 2009**

Informasjonsmateriell og nettside

Vår nye nettside er nå oppe og går, og tilbakemeldingene har i all hovedsak vært positive. Vi jobber fortsatt med å få lagt ut all relevant informasjon, men regner med at det meste vil være på plass innen utgangen av året. Vi vil likevel måtte påregne noe vedlikeholdsutgifter i 2010.

Informasjonsmateriell og brosjyrer vil også trekke en del utgifter, og nærmere 1 000 brosjyrer er blitt delt ut i 2009. Det er derfor nødvendig med nytt opptrykk av brosjyremateriell samt utarbeiding av nye brosjyrer for flere nye prosjekter og tilbud. I tillegg kommer utarbeiding

av brosjyrer med generell informasjon til brukermassen om rettigheter og lignende. Vi er avhengig av å ha dette materialet tilgjengelig når vi forespørres om dette, slik at brukere og ansatte innen rusfeltet kan få korrekt og "up to date" informasjon om organisasjonen og dennes tilbud, samt få opplysninger om sine rettigheter, for eksempel som LAR pasient.

Vi ønsker også å gi ut et medlemsblad med generell informasjon om organisasjonen, rettigheter i LAR og lignende. Gjennom vårt gode samarbeid med LARiNord vil bladet kunne sendes ut til alle LAR pasienter i Nord Norge, og ikke bare de som vi har som medlemmer. Vi tenker å begynne i det små med en til to utgaver i 2010, og regner derfor med relativt små utgifter til dette.

Det er meget sannsynlig at utgiftene til info og brosjyrer vil bli høyere i 2010 enn i innværende år, og **budsjettet økes med kr 20 000- i forhold til i 2009.**

Samlede utgifter til drift av hovedkontor, Tromsø

Drift og utgifter Hovedkontor Tromsø	Sum
Stillingsutgifter	Kr 600 000,-
Reise kost og konferanse	Kr 150 000,-
Driftsutgifter/innkjøp kontor	Kr 60 000,-
Regnskapsføring og revisjon	Kr 40 000,-
Sosiale tiltak	Kr 100 000,-
Drift av bil	Kr 35 000,-
Informasjonsmateriell og nettside	Kr 50 000,-
Budsjett for drift av hovedkontor Tromsø	Kr. 1 035 000,-



3. Budsjett Kafé X

Kafé X er, og har i flere år vært et meget viktig tilbud og samlingspunkt for rusavhengige som trenger trygghet rundt sin rehabilitering. I tillegg er kafeen med på å dra brukere inn slik at de kommer i kontakt med brukerorganisasjonene, noe som gjør at kafeens brukere kan dra nytte av råd og veiledning fra organisasjonene. Men organisasjonene tjener også på denne situasjonen ved at de kommer i kontakt med potensielle frivillige som på sikt kan delta i brukerorganisasjonenes arbeid.

2010 vil bli et utfordrende år for Kafé X siden prosessen med å gjøre tilbudet uavhengig av prosjektmidler vil starte opp etter nyttår.

Tromsø kommune har tatt kafeen inn i økonomiplanen for 2010 med kr 450 000,-, noe som kun dekker utgifter til stillingen som daglig leder. Tilskuddet er heller ikke 100 % sikker før etter kommunestyrets behandling av økonomiplanen 16. desember 09. Finansiering av drift, servering, sosiale tilbud og aktiviteter, vil bli en stor utfordring videre fremover og vil komme til å skape hodebry for både daglig leder, RIO og MARBORG.

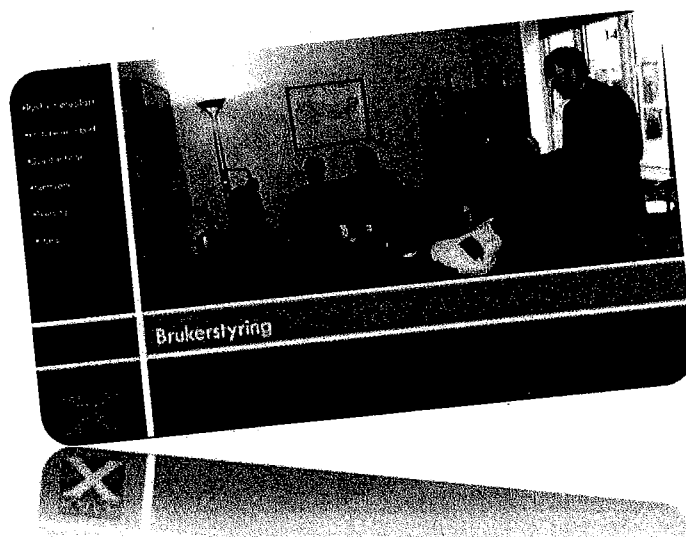
På bakgrunn av denne situasjonen tenker vi at det vil bli særlig viktig for kafeen å ha tilgang på midler via MARBORG i 2010, og vi søker derfor tilskudd til kafeen også for kommende år.

Det vil fremgå av *kort rapport om tiltak og bruk av midler 2009*, at MARBORG har brukt kr 30 000,- mer enn budsjettet i forhold til kafeen i 2009. Vi anser det derfor som nødvendig med en større økning i budsjettet for kafeen i 2010. Dette særlig pga utfordringene som er nevnt ovenfor.

Budsjettet økes fra 2009 med kr. 70 000,-

Tilskudd Kafé X	Sum
Kr 8 500 pr mnd X 12 mnd	Kr 102 000 -
SUM	Kr 102 000 -

Tromsø kommune bidrar med gratis lokaler og strøm samt dekker alle kommunale avgifter. Dette gjelder også for hovedkontoret til MARBORG.



4. Budsjett Kvinnegruppa

Kvinnegruppa er en del av kvinnenettverket Cora¹ og det har i 2009 vært arrangert en rekke sammenkomster og aktiviteter. Alle de involverte organisasjonene har egne kvinnegrupper som til sammen utgjør nettverket.

Hovedmål for gruppa

- Gjøre den enkelte mer selvstendig, og gi større trygghet i forhold til morsollen og krav til oppdragelsesansvar.
- Sikre gode oppvekstforhold for barnet/barna.
- Gi større trygghet i forhold til rusmestring.

Delmål

- Følge opp hver enkelte deltager
- Benytte eksterne forelesere og annet fagpersonale
- Hjelp hverandre med å få kontakt med barna
- Ha fokus på nære relasjoner/ pårørende / samboere / evt. barnas fosterfamilie
- Møtes både på MARBORGs lokaler og hjemme hos den enkelte
- Rusfrihet i forhold til barna og pårørende
- Jobbe med å påvirke hverandre i positiv retning, i forhold til:
 - Positive aktiviteter i hverdagen
 - Få seg utdanning, jobb
 - Tilbake føring av barn til foreldrene / få til gode samværsordninger

I 2009 budsjetterte vi Kvinnegruppa med kr 30 000-, og fikk tildelt kr 20 000- i tilskudd fra Helseledelsestilsynet til dette tilbudet. Disse midlene vil bli benyttet i sin helhet i 2009. I 2010 ønsker vi å øke aktiviteten noe, og søker derfor samme beløp som for inneværende år.

Utgifter	Sum
Sosiale tiltak (turer, aktiviteter og lignende)	Kr. 20 000,-
Møteutgifter (kaffe, kaker, kafé besøk)	Kr. 10 000,-
Sum	Kr. 30 000,-



¹ Samarbeid mellom, Kirkens Bymisjon, Kirkens Sosialtjeneste, Røde kors nettverk, RIO og MARBORG

5. Budsjett avd. Bodø/Fauske

I 2009 var første halvdel preget av at det bare var leder som var aktiv på lokalkontoret. Han valgte da å følge opp sine forpliktelser i forhold til div råd og utvalg som f.eks Ruspolitisk råd og NAV brukerråd m.m.

I tillegg ble det arrangert to aktivitetsdager i samarbeid med Kirkens bymisjon lokalisert til Valnesfjord helsesportscenter.

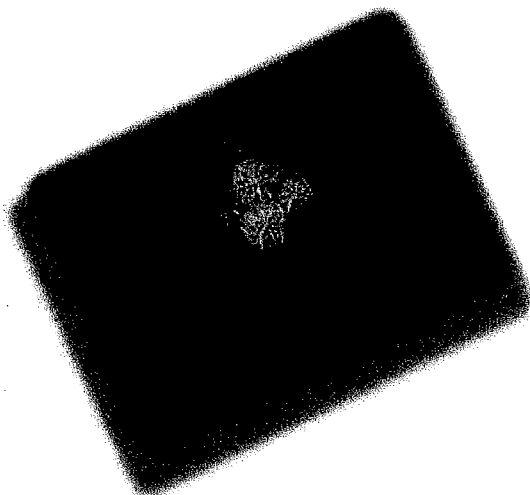
I siste halvdel av 2009 er det kommet til to nye frivillige i MARBORGs lokalavdeling. Dette er to kvinner i LAR som har som hovedoppgave å følge opp brukerne. Blant annet har vi i løpet av høsten utformet og gjennomført en brukerundersøkelse med spørsmål til alle LAR-pasientene om hva de ønsker av tilbud fra organisasjonen, og svarene gikk i hovedsak ut på at vi i tillegg til å arrangere turer og andre aktiviteter, også kunne være mer behjelpelig i forhold til klager, søknader og annet. Vi ser derfor for oss at disse to frivillige skal jobbe direkte opp mot brukermassen i året som kommer. På denne måten ønsker vi å være mer på tilbudssiden overfor brukerne, og få bedre innsikt i hvor de største behovene ligger.

I tillegg skal leder fortsette å jobbe opp mot systemnivå. Vi har god kontakt både med Bodø kommune, Fylkesmannen i nordland, NAV og spesialisthelsetjenesten. Disse kontaktene er både av formell art (prosjektgrupper, styringsgrupper, og lignende), og av mer uformell art.

Vi har også arrangert og kommer til å arrangere kurs sammen med batteriet sin lokalavdeling i Bodø. Vi ser for oss at vi i 2010 vil komme på banen med flere tiltak og tilbud, både på egenhånd som organisasjon, og i samarbeid med både brukere og fagfolk.

På bakgrunn av tidligere års budsjetter, og i forhold til neste års drift av avdelingen, mener vi å legge til grunn følgende budsjett:

Drift og utgifter avd. Bodø/Fauske	Sum
Reise, kost og konferanser	Kr. 40.000 -
Turer og sosiale tiltak	Kr. 25 000 -
Drift av kontor	Kr 20 000,-
Diverse	Kr. 15 000 -
SUM	Kr. 100 000 -



Service erklæring, kortversjon

MARBORG er tilgjengelig for...

- Medlemskap i organisasjonen tilbys alle som er i behandling med Metadon eller Subutex, eller er klarert for inntak i slikt tilbud. Også støttemedlemmer mottas.
- Organisasjonens tilbud er i hovedsak tilgjengelig for LAR brukere, men også andre tidligere og aktive rusavhengige får tilbud fra organisasjonen.
- Brukere, pårørende, ansatte, og alle andre med interesse i rusfeltet generelt, og i LAR spesielt, kan kontakte oss i forhold til tilbud, informasjon og dialog.

MARBORGs mål...

- Å gjøre det enklest mulig for rusavhengige å forlate misbruket og skape seg et rusfritt liv, eller økt livskvalitet.
- Å sikre at alle i LAR, men også andre rusavhengige, får oppfylt sine rettigheter, både medisinsk og rehabiliteringsmessig.
- Å være delaktig i å hele tiden skape nye og differensierte tilbud til tidligere og aktive rusavhengige i og utenfor LAR tiltak.
- Å ivareta brukermedvirkningsperspektivet i alle tilbud til tidligere og aktive rusavhengige.
- Å opprette og drive tilbud til brukergruppen.

MARBORG ønsker å...

- Være en støtte og hjelp for den enkelte i dennes rehabilitering.
- Styrke samarbeidet mellom brukerne og behandlingssystemet.
- Gi brukerne en felles stemme.
- Synliggjøre tidligere rusavhengige som en ressurs.
- Påvirke og samarbeide med lokale og sentrale myndigheter for å skape og opprettholde gode rehabiliteringstilbud.
- På sikt være med på å gjøre disse tilbudene tilgjengelige for alle tidligere rusavhengige.

MARBORGs tilbud...

- Hjelp til søknader, klager og informasjon om LAR systemet og annen rehabilitering.
- Hjelp til problemløsning, samt informasjon i forhold til andre offentlige tilbud.
- Trygge, rusfrie arenaer for tidligere rusavhengige (F.eks. Kafé X)
- Tilbud om arbeidstrening
- Tilbud om forskjellige tilrettelagte kurs
- Tilbud om sosiale tiltak.
- Kvinnegruppa. Eget tilbud til kvinner i LAR.
- Brukerbasen. Korttids bo og oppfølgingstilbud, hovedsaklig etter institusjon eller fengsel.

Vedtekter for MARBORG

§ 1 MARBORG er en upolitisk sammenslutning av tidligere rusavhengige under rehabilitering i Legemiddelassistert Rehabilitering.

§ 2 A Formål

Organisasjonen er dannet for å gi brukerne i LAR støtte og hjelp i rehabiliteringsprosessen, samt å fremme brukernes interesser og synspunkter overfor hjelpeapparatet og samfunnet for øvrig. Organisasjonen skal også ha fokus på andre aktive og tidligere rusavhengiges tilbud og vilkår.

B Mål

Målet er å øke forståelsen for, og innsikten i, brukernes situasjon hos alle involverte etater og instanser, og derved sikre brukernes rettigheter. Samt å gjøre det enklest mulig for rusavhengige å forlate rusmisbruket og skape seg et rusfritt liv.

§ 3 Medlemskap

Kun tidligere rusavhengige i Legemiddelassistert Rehabilitering kan bli fullverdige medlemmer. Personer som er inntatt i LAR og klarert for oppstart, kan delta i organisasjonen, men uten stemmerett. Også støttemedlemmer kan opptas på samme vilkår.

§ 4 Organisasjonen vil samarbeide med alle organisasjoner, personer, etater og instanser, som vil øke sjansen for progresjon i forhold til å nå de mål som er fastsatt i § 2.

§ 5 Ledelse

A

Organisasjonens høyeste organ er årsmøtet. Årsmøtet avholdes innen 30.06. hvert år og saker som skal behandles må være fremmet senes 4. Uker før.

Årsmøtet skal behandle:

- 1) Styrets beretning.
- 2) Regnskap foregående år.
- 3) Budsjett.
- 4) Behandle innkommende forslag
- 5) Handlingsplan.
- 6) Valg av styre og varamedlemmer.
- 7) Valg av revisor.
- 8) Valg til eventuelle underutvalg.

Det skal til en hver tid være overvekt av brukere i styret.

B

Styret oppnevner arbeidsgruppe bestående av leder, nestleder og to andre brukere.

C

Styret og ledelse er valgt for 2 år, og kan gis forlenget mandat på 2 år av gangen.



Vedtekter for MARBORG

§ 1 MARBORG er en upolitisk sammenslutning av tidligere rusavhengige under rehabilitering i Legemiddelassistert Rehabilitering.

§ 2 A Formål

Organisasjonen er dannet for å gi brukerne i LAR støtte og hjelp i rehabiliteringsprosessen, samt å fremme brukernes interesser og synspunkter overfor hjelpeapparatet og samfunnet for øvrig. Organisasjonen skal også ha fokus på andre aktive og tidligere rusavhengiges tilbud og vilkår.

B Mål

Målet er å øke forståelsen for, og innsikten i, brukernes situasjon hos alle involverte etater og instanser, og derved sikre brukernes rettigheter. Samt å gjøre det enklest mulig for rusavhengige å forlate rusmisbruket og skape seg et rusfritt liv.

§ 3 Medlemskap

Kun tidligere rusavhengige i Legemiddelassistert Rehabilitering kan bli fullverdige medlemmer. Personer som er inntatt i LAR og klarert for oppstart, kan delta i organisasjonen, men uten stemmerett. Også støttemedlemmer kan opptas på samme vilkår.

§ 4 Organisasjonen vil samarbeide med alle organisasjoner, personer, etater og instanser, som vil øke sjansen for progresjon i forhold til å nå de mål som er fastsatt i § 2.

§ 5 Ledelse

A

Organisasjonens høyeste organ er årsmøtet. Årsmøtet avholdes innen 30.06. hvert år og saker som skal behandles må være fremmet senes 4. Uker før.

Årsmøtet skal behandle:

- 1) Styrets beretning.
- 2) Regnskap foregående år.
- 3) Budsjett.
- 4) Behandle innkommende forslag
- 5) Handlingsplan.
- 6) Valg av styre og varamedlemmer.
- 7) Valg av revisor.
- 8) Valg til eventuelle underutvalg.

Det skal til en hver tid være overvekt av brukere i styret.

B

Styret oppnevner arbeidsgruppe bestående av leder, nestleder og to andre brukere.

C

Styret og ledelse er valgt for 2 år, og kan gis forlenget mandat på 2 år av gangen.

Fauske kommune	
ORD	Saks. BVf
8/2-10	
Klassering	
J. ID	S. ID
10/1162	10/301

Duoddara Råfe/Pitesamisk senter
8110 Moldjord
tlf 755 68 115

29. Januar 2010

Fauske kommune

Søknad om tilskudd til Duoddara Råfe/Pitesamisk senter i Beiar

Virksomhetsområdet til senteret er hele det pitesamiske området, som omfatter kommunene Beiar, Meløy, Gildeskål, Bodø, Fauske og Saltdal.

Vi tillater oss med dette å søke om støtte på kr 10 000,-

til vår virksomhet i pitesamisk hus i arbeidet med å styrke pitesamisk språk og kultur.

Duoddara Råfe/Pitesamisk senter ble etablert i 2002 i Beiar kommune. Det er Pitesamisk forening som driver huset, hovedsakelig på dugnad.

Nå er det imidlertid ansatt daglig leder i halv stilling her, mens behovet er full stilling. Dette har ikke vært mulig på grunn av økonomien. Daglig leder skal i hovedsak jobbe for å få økt aktivitetene i huset i arbeidet å styrke, bevare og utvikle pitesamisk kultur og språk. Det er i gang et interregprosjekt med å samle inn og bearbeide pitesamiske ord og uttrykk på tvers av landegrensene. Dette er et samarbeid med sameforeninga i Arjeplog. I dette arbeidet er lokalene i Beiar en meget viktig møteplass. Her kan det avholdes språkkurs og andre aktiviteter. I et område der det samiske har vært undertrykt og usynlig over lang tid, er dette arbeidet viktig. Her kan man holde arrangementer som også synliggjør og styrker samholdet mellom samer og den øvrige befolkningen, ta i mot skoleklasser og barnehager og tilby aktiviteter og drive med informasjon om samisk forhold overfor kommuner og andre som måtte ha behov for det. Vi vil gjerne at dere gir tilbakemelding hva vi kan bidra med av kunnskap om samisk kultur. Vi står gjerne til tjeneste med vår kompetanse, så det er bare å ta kontakt.

Duoddara Råfe fikk i fjor midler til oppgradering av huset fra Sametinget og Nordland fylkeskommune, noe som førte til at kontorlokalene i annen etasje ble oppusset til planlagt utleie. Med bakgrunn i at vi skulle jobbe for å øke aktivitetene i lokalene, var det nødvendig å sette i stand sanitæranlegg, særlig kloakkavløp og skifting av deler av det elektriske anlegget til forskriftsmessige installasjoner. Dette ble dyrere enn antatt. Det er imidlertid en del forbedringer som gjenstår, blant annet må kjøkken oppgraderes, tilgjengelighet for funksjonshemmede er ikke på plass og på møterommene gjenstår det en del arbeid. Vi ønsker blant annet å skifte ut de gamle møblene til fordel for lettere møbler som egner seg til møte- og kursvirksomhet.

Med hilsen

Finn A Strand/sign
 Leder

Marit R Madsen
 Marit R Madsen
 Daglig leder

Salto Bihtesamiid Searvi

8110 MOLDJORD
Tlf. 75 56 81 15
ORG 984 738 641 MVA

Fra: Evelyn Eriksen <evelyneriksen@yahoo.no>

post@alstahaug.kommune.no, postmottak@andoy.kommune.no, post@ballangen.kommune.no,
post@beiarn.kommune.no, postmottak@bindal.kommune.no, postmottak@bodo.kommune.no,
postmottak@brønnøy.kommune.no, post@boe.kommune.no, post@donna.kommune.no,

Til: postmottak@evenes.kommune.no, postmottak@fauske.kommune.no,
postmottak@flakstad.kommune.no, postmottak@gildeskal.kommune.no, post@grane.kommune.no,
postmottak@hadsel.kommune.no, postmottak@hamarøy.kommune.no,
postkasse@hattfjelldal.kommune.no, postmottak@hemnes.kommune.no, post@herøy-
no.kommune.no, postmottak@leirfjord.kommune.no

Dato: 24/03/2010 13:36

Tema: Søknad om driftsmidler for Veiledningssenteret for pårørende i Nord Norge

Fauske kommune	
ORD	Saksbeh. BVJ
29/3-10	
Klassering	
J. ID	S. ID
10/2908	10/301

Til: Ordfører
Rådmann
Formannskap

Vedlagt ligger søknad om driftsmidler for Veiledningssenteret for pårørende i Nord Norge. Vi ber om at søknaden sendes til ordfører, rådmann og formannskap for behandling.

Dersom dere har rutiner for saksnummer/arkivnummer, ber vi om at dette sendes til oss, slik at vi lettere kan følge opp behandlingen av søknaden til dere.

I henhold til forvaltingsloven, ber vi om at det gis et forhåndsvarsel, dersom det tar lengre tid å behandle søknaden enn hva forvaltningsloven legger opp til.

Skulle dere ha spørsmål eller noe er uklart, er det flott om dere tar kontakt.

Med beste hilsen
Veiledningssenteret for pårørende

Evelyn Eriksen
Daglig leder/veileder
mobil 95 72 32 62
epost: evelyneriksen@yahoo.no

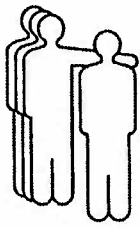
Bruker du Yahoo!?

Lei av spam? Yahoo! Mail har den beste spambeskyttelsen
<http://no.mail.yahoo.com>

Vedlegg:

Fil: [Søknad til kommunene i Nord Norge mars 2010.doc](#)

Størrelse: 92k
Innholdstype: application/msword



VEILEDNINGSSENTERET FOR PÅRØRENDE I NORD NORGE

Løkkeveien 43, 9510 ALTA Telefon: 78 44 08 10
Kontonummer: 4930 66 36404

Veiledningssenteret for pårørende
Løkkeveien 43
9510 ALTA

Alta 24.mars 2010

Kommunene i Nord Norge
v/Rådmann
v/Ordfører
v/formannskap

Søknad om driftsmidler - Veiledningssenter for pårørende til rusmiddelavhengige i Nord Norge

Norske Kvinners Sanitetsforening (N.K.S.) har nå etablert et veiledningssenter for pårørende til rusmiddelavhengige i Nord Norge og vi vil med dette søke om driftsmidler for vår virksomhet.

Etableringen av senteret i Nord Norge inngår i et større prosjekt iverksatt av N.K.S. Prosjektet omhandler etablering av tre nye veiledningssentre for pårørende til rusmiddelavhengige, og etablering av faglig nettverk veiledningssentrene seg i mellom. Fra før av eier og driver N.K.S. veiledningssenter for pårørende i Oslo og i Sandnes. Nå etableres i tillegg veiledningssenter i Stjørdal og Skien. Veiledningssenteret for pårørende i Nord Norge er lokalisert i Alta.

Vi søker om kr. 25. 000 kr. fra deres kommune i årlig driftsstøtte over tre år. Vi tenker at dette er et forholdsvis beskjedent beløp, men som vi håper vil sette kommunen i stand til å delta et felles "spleiselag" for å finansiere driften av veiledningssenteret. Avtaler som er mer langsiktige vil bidra til å sikre kontinuitet og stabilitet, samtidig som dette kan redusere tidsbruk ved å sikre finansiering.

Driften av virksomheten er planlagt å være i et samarbeid mellom N.K.S. (både sentralt og fylkeslagene), kommunene, helseforetak og enkelte private næringsaktører. Det gjøres oppmerksom på at Helse Nord i 2010 har bidratt med kr. 250 000 og at vertskommunen Alta, dekker husleie for Veiledningssenteret for pårørende i Nord Norge med kr. 40 000,- pr.år.

Nedenfor gis en redegjørelse om hva Veiledningssenteret for pårørende er, innholdet i vår faglige virksomhet, og aggregert budsjett for 2010 med enkelte kommentarer.

Hva er Veiledningscenteret for pårørende

Norske Kvinners Sanitetsforening (N.K.S.) er opptatt av forebyggende kvinnehelsearbeid og er Norges største kvinneorganisasjon med verdier som omsorg, uegennytt og nærhet til lokalmiljøet. N.K.S. har i over 110 år satt dagsorden og vært en viktig aktør i byggingen av velferdssamfunnet. I dag driver sanitetskvinnene en rekke helseinstitusjoner og er fremdeles en nyskapende helseaktør i Norge.

Sanitetskvinnene har kvinnehelse og kvinners velferd og livsvilkår som ett av sine arbeidsområder. Erfaring viser at blant pårørende til rusmiddelavhengige er det i stor grad de kvinnelige pårørende som bærer den største belastningen. Pårørende til rusmiddelavhengige er en lite påaktet gruppe innenfor hjelpeapparatet. I den grad de får hjelp innenfor spesialisthelsetjenesten, er det oftest relatert til den rusmiddelavhengige. Det er derfor et overordnet mål for vår virksomhet å gi veiledning og råd til pårørende ut fra deres egen situasjon, og ut fra deres egne muligheter for mestring.

Veiledningscenteret for pårørende er et gratis lavterskeltilbud om faglig veiledning, rådgivning og informasjon til pårørende på pårørendes egne premisser, og uavhengig av om den rusmiddelavhengige mottar behandling og hjelp for sitt problem. Hovedmålsettingen er å bidra til økt livskvalitet for de pårørende som er berørt av problemer ved å ha nær relasjon til en rusmiddelavhengig. Tilbudet har et klart forebyggende perspektiv.

Pårørende defineres her som mødre, fedre, søsken, barn av, ektefeller og samboere, øvrig familie, kolleger og venner, samt andre som er direkte berørt. Også mennesker som har opplevd dødsfall relatert til rus, er velkomne til å ta kontakt med oss. Det vil si at vårt pårørendebegrep er vidt. Når det gjelder pårørende i nær familie viser tall fra forskning i Norge berøres rundt 300 000 familiemedlemmer av et annet familiemedlems rusmisbruk, slik at behovet for et tilbud til pårørende er stort og udekket (Storbækken & Iversen, 2009). Det finnes ikke tilsvarende tilbud i landsdelen, etter det vi erfarer.

Veiledningscenterene vil tilby veiledning til hele helseregionen. Veiledningstilbudet vil være pr telefon og samtaler på senteret. Vi ønsker også å tilby kurs og ulike samtalegrupper for pårørende og gi de mulighet for å komme i kontakt med andre pårørende i lignende situasjon. Pårørende som tar kontakt gis anonymitet ved at det ikke føres journal eller nedtegnes noen familiehistorie. De som tar kontakt trenger ingen timeavtale.

Et annet viktig formål med vår virksomhet er at senteret skal bidra til å synliggjøre pårørendes situasjon gjennom informasjon, foredrag og annen utadrettet virksomhet. Vi skal som et ledd i dette samarbeide med aktuelle faginstanser innenfor rusfeltet, både i kommune, fylke og stat.

Veiledningscenteret for pårørende i Nord Norge har utarbeidet en serviceerklæring etter samme mal og metode som etablerte institusjoner og virksomheter innenfor N.K.S.

Arbeid med pårørende - effektive helseforebyggende tiltak

Vårt utgangspunkt for virksomheten er at ved å tilby faglig veiledning, støtte og kurs til denne gruppen pårørende mener vi en kan oppnå bedret livskvalitet for den pårørende,

bedre sosiale nettverk for den rusmiddelavhengige, mindre dårlig samvittighet og påfølgende rusing. Pårørende med økt livskvalitet vil i enda større grad være en ressurs for seg selv, øvrig familie, nettverk og den rusavhengige.

Forskning (Storbækken og Iversen (2009), Moan og Natvig (2009) m.fl.) viser at belastningene ved å være pårørende til en rusmiddelavhengig kan bli omfattende. Typiske kjennetegn for pårørende kan være uro, søvnproblemer, bekymring, kronisk angst, redsel, liten oppmerksomhet og tid til egne behov over tid, isolasjon og tap av nettverk. Stress på grunn av alltid å være på vakt og aldri kunne hvile eller slappe av. Usikkerhet for framtiden og en kronisk sorgfølelse er også en voldsom påkjenning for flere pårørende. Det er ikke uvanlig at belastningene medfører langtidssykemelding. Vi tenker at ved å gi et tilbud til denne gruppen vil kunne bidra til å redusere virkningene av å være i en slik livssituasjon og slik sett er et rimelig helseforebyggende tiltak for samfunnet samlet sett.

Samarbeid med kommunene og henvendelser fra pårørende

Veiledningssenteret for pårørende i Nord Norge har allerede etter kort tids drift (01.02.10) hatt flere henvendelser og veiledningssamtaler med pårørende i fra ulike kommuner i Nord Norge og opplever nå en økende pågang av pårørende som har behov for samtaler til tross for kort tids drift. Senteret fører enkel statistikk over antallet henvendelser, og denne vil gi oss et klarere grunnlag for planlegging av driften.

Senteret ønsker som nevnt samarbeid med kommunene, helseforetakene, andre aktuelle frivillige organisasjoner og fagmiljøer innen rusfeltet i Nord Norge. Hvordan samarbeidet med kommunene skal være og innholdet i dette, ønsker vi å bruke tid på å utvikle med utgangspunkt i de behov som finnes i den enkelte kommune. Veiledningssenteret for pårørende i Nord Norge har allerede vært i kontakt med flere av kommunene og hvor det klart bekreftes behov for en veiledningstjeneste for denne gruppen og at et samarbeid er ønskelig. I forbindelse med oppstart av senteret er det sendt ut informasjon om virksomheten til alle kommunene i landsdelen. I tillegg har senteret sendt ut informasjon som er rettet til pårørende og bedt ulike instanser som NAV, barneverntjeneste, ruskonsulenter, legekantor å legge denne ut på aktuelle og synlige steder som venterom og lignende.

Dersom dere har spørsmål eller noe er uklart, vil vi gjerne at dere tar kontakt. Vi ber om en tilbakemelding om at søknaden er kommet fram og når denne kan ventes å bli behandlet i henhold til forvaltningsloven. Vi håper på raskt og positivt svar.

Med beste hilsen

Veiledningssenteret for pårørende i Nord Norge

Evelyn Eriksen

Daglig leder/veileder

Mobiltelefon: 95 72 32 62

Aggregert budsjett og finansieringsplan for Veiledningscenteret for pårørende i Nord Norge for 2010

Inntekter	
Tilskudd fra NKS sentralt	300 000
Tilskudd fra kommunene og fylkeskommune.	640 000
Tilskudd fra N.K.S. Finnmark, Nordland og Troms fylkeslag og lokallag i Nord Norge	150 000
Tilskudd fra næringslivet	200 000
Tilskudd fra Helse Nord	250 000
Totalt	1 540 000
Underskudd	1 290 000

Utgifter for 2010	
Lønn og personalkostnader *	Kr. 1 060 000
Husleie	40 000
Strøm	20 000
Regnskap/revisjon	35 000
Forsikring innbo/reise/ulykke	5 000
Telefon, internett, porto	30 000
Markedsføring	50 000
Kjøregodtgjørelse /diett, nettverksetablering, opplæring og fagutveksling	50 000
Kurs/ litteratur/ veiledning	30 000
Deltakelse på nettverkssamling	60 000
Kopimaskin / Skriver/ PC/ telefonopplegg **	40 000
Kontorrekvisita – inventar ***	40 000
Felles portal til web side (Veil.senter i Nord Norge sitt bidrag)****	20 000
Etablering av bedriftsstyre til Veiledningscenteret, honorar m.m.	20 000
Årlig bidrag til Kløverinstitusjonene AS	20 000
ISO sertifisering	20 000
Sum utgifter	1 540 000

* I budsjettet er det første driftsår lagt opp til å ha 2 hele årsverk. Veiledningscenteret for pårørende i Nord Norge ønsker å utvide senteret med "satellitter" i Tromsø og i Bodø, men dette ligger ikke inne i årets budsjett. Vi ser for oss at veiledningscenteret oppbemannes med 4 årsverk på to års sikt. (Dette på bakgrunn av erfaringene som Veiledningscenterene i Sandnes og Oslo har gjort seg. Disse har vært i drift over mange år). Imidlertid ser vi at senteret i Nord Norge må arbeide på en litt annen måte enn senterne lenger sør i landet, særlig med bakgrunn i utfordringene med å ha store avstander.

Alle stillingene ved Veiledningssettret for pårørende i Nord Norge skal bemannes med fagpersoner med minimum 3- årig helse, pedagogisk eller sosialfaglig bakgrunn. Arbeidserfaring innen rusfeltet, kjennskap til pårørendes situasjon og ha trening i arbeid med grupper, samt veiledningskompetanse.

- ** Det er allerede foretatt investeringer for pc/telefon og lignende for daglig leder av Veiledningssettret, men i budsjettet er det i tillegg lagt opp til innkjøp av slikt utstyr til ny medarbeider.
- *** Det er allerede kjøpt inn kontorrekvisita/inventar til daglig leder. Posten skal også dekke innkjøp av inventar til ny medarbeider.
- **** N.K.S. sine Veiledningssetter for pårørende (fem setter i Norge) ønsker å få laget en felles portal til webside med felles informasjon. Denne posten er Veiledningssettret for pårørende i Nord Norge sitt bidrag til dette. Dersom det ikke lar seg gjøre å få en felles nasjonal nettportal, vil settret i Nord Norge etablere egen portal.

Spanskgruppa i 8.klasse ved Valnesfjord Oppvekstsenter

27.03.10

Løkås 8215 Valnesfjord

Fauske kommune	
ORD	Saksbeh. BW
30/3-10	
Klassering	
J. ID	S. ID
10/2934	10/301

Fauske kommune, postboks 93, 8201 Fauske

Vi er 6 elever ved Valnesfjord Oppvekstsenter som har spansk som valgfag. For å lære mer spansk ønsker vi å dra til Spania. Vi har lyst til å besøke stedet der historien om Don Quijote ble utspilt, og vi har også lyst til å lære mer om spansk kultur og forhistorie. Vi synes det er morsomt at man kan lære er helt nytt språk på skolen, og vi ønsker veldig gjerne å kunne prate bra spansk. Mange synes det er vanskelig å lære seg spansk bare ved å lese språket i en bok, og derfor tenkte vi at hvis vi dro til Spania så ville hele gruppa ha nytte av det. Alle ville få det lettere både i timene og på prøvene. Hvis man ikke skjønner noe av det lærerne prater om i timene, er det dumt og bare skulle sitte og høre på, resten av grunnskolen. Hvis man først detter ut, er det vanskelig å komme seg inn i det igjen. Vi tenkte at hvis vi skulle bestille mat på restaurant, så måtte alle bestille på spansk, og vi skulle prate spansk så mye som mulig av tiden vi var i Spania. Vi vil lære om hvordan dagen er for en vanlig spanjol. Vi vil også lære mer om viktige tradisjoner og fester i Spania, og vi har veldig lyst til å dra i en tid der vi kan oppleve tradisjoner. Vi har lyst til å smake den spanske nasjonalretten, og planen vår om å få inn penger til turen er: Selge lodd med forskjellige gevinster, lage en spansk aften der alle er velkommen. Der skal vi ha salg av spanskmat, kaker, dvs. drikke osv. Vi skal ha underholdning og dvs. aktiviteter. Vi vet ikke den fulle pris, men vi ønsker tilskudd fra dere.

Håper på positivt svar

M. v. H
Sandra Rendall Berg
Amalie Houland Isdahl
Synne Mari N. Kosmo
Brage Andre Dabakk
Jiril Solhaug Nissen
Anette Furnes Henriksen