

FAUSKE KOMMUNE

SAKSPAPIR

	JournalpostID: 10/3249	
	Arkiv sakID.: 09/2382	Saksbehandler: Gudrun Hagalinsdottir
Sluttbehandlede vedtaksinstans: Kommunestyre		
Sak nr.: 032/10	FORMANNSKAP	Dato: 26.04.2010
033/10	KOMMUNESTYRE	06.05.2010

FORSLAG TIL PLANPROGRAM FOR RULLERING AV KOMMUNEPLANENS SAMFUNNSDEL

Vedlegg: Forslag til planprogram, datert 14.4.2010
Oppsummering av møte i Regionalt planforum den 16.2.2010
Høringsuttalelse fra Nordland fylkeskommune mottatt 13.4.2010
Innspill fra Magne Thomassen datert..
Innspill fra Dans Fauske datert 25.3.2010
Innspill fra Fauske Næringsforum datert 8.4.2010

Sammendrag:

Fauske kommune har tidligere annonsert igangsetting av arbeidet med rullering av kommuneplanens samfunnsdel. Frist til å gi innspill til oppstartsmeldingen var satt til 6.4.2010.

Samfunnsdelen er en del av kommunens langsiktige strategiske planlegging og skal gi overordnede rammer for kommunens planer og virksomhet. Den skal ta stilling til langsiktige utfordringer, mål og strategier for kommunesamfunnet som helhet og kommunen som organisasjon.

Kommuneplanens samfunnsdel skal ha en handlingsdel som gir grunnlag for kommunens prioritering av ressurser, planleggings- og samarbeidsoppgaver og konkretiserer tiltakene innenfor kommunens økonomiske rammer.

I forbindelse med planarbeidet er forslag til planprogram utarbeidet. Planprogrammet redegjør i hovedsak for formålet med planarbeidet, planprosessen med frister og deltakere, opplegget for medvirkning, spesielt i forhold til grupper som antas å bli særlig berørt, hvilke alternativer som vil bli vurdert og behovet for utredninger.

Planprogrammet legges nå fram for kommunestyret for godkjenning etter en formell høringsrunde. Vedtatt planprogram vil da legge føringen for administrasjonens videre arbeid med kommuneplanens samfunnsdel.

Revisjonsprosessen legger opp til stor grad av medvirkning fra berørte parter.

Saksopplysninger:

Det er fremmet forslag til planprogram for rullering av kommuneplanens samfunnsdel.

Forslag til planprogram er fremlagt som et hefte på 18 sider.

Kommunen hadde den 16. februar møte med Regionalt planforum, hvor planprogrammet ble presentert. Referat fra dette møte er vedlagt.

Forslag til planprogram har lagt ute til offentlig ettersyn i perioden 23.02 – 06.04.2010. Det er innkommet 4 innspill/merknader til planprogrammet.

Saksbehandlers vurdering:

Utover innspill direkte til planprogrammet inneholder de fleste innspill også momenter som mer hører sammen som innspill til samfunnsdelen/handlingsdelen. Det kan være innspill som går på konkrete tiltak.

Hver enkelt merknad som er inngitt følger med som et vedlegg, i tillegg er det gjort komprimert utdrag og deretter er det gjort en vurdering/anbefaling vedr problemstillingen slik den fremstår.

Merknad fra Nordland fylkeskommune.

Fylkeskommunen redegjør i sin uttalelse for lovverkets krav til kommuneplan. Det vises også til Fylkesplan for Nordland 2008 – 2011 som er det overordna strategiske dokumentet for utviklinga av Nordland.

Fylkeskommunen kommenterer planprogrammet som grundig og solid, det fremheves som positivt at det legges opp til en god prosess med bred medvirkning, at folkehelse er ett av hovedområdene i kommuneplanen og at barn og ungdom involveres aktivt i planprosessen.

Det er videre presisert at fylkeskommunen ønsker å bli en bedre rådgiver og veileder for kommunene i deres kommuneplanarbeid og vil stå til disposisjon for kommunen i det videre arbeid.

Vurdering/anbefaling: Rådmannen tar uttalelsen fra fylkeskommunen til etterretning og vil i det videre arbeid med kommuneplanens samfunnsdel søke dialog med fylkeskommunens kompetansemiljø.

Merknad fra Magne Thomassen, beboer i Balmigata.

Thomassen kommenterer en konkret reguleringsplan i Balmigata og understreker behovet for gode planer og prosesser.

Vurdering/anbefaling: Rådmannen tar merknaden fra Magne Thomassen som innspill til behandling av detaljreguleringsplan i Balmigata.

Merknad fra Dans Fauske v/Valter Jakobsen.

Merknaden er en oversikt over dagens aktivitet og fremtidsplaner for Dans Fauske. Klubben ønsker å være med som premissleverandør ved utforming av Fauskesamfunnet.

Vurdering/anbefaling: Rådmannen tar innspillet fra Dans Fauske med i det videre arbeid med kommuneplanens samfunnsdel.

Merknad fra Fauske Næringsforum.

Fauske Næringsforum har konkrete innspill til planarbeidet og kommenterer tiltak innen folkehelse, næringsutvikling, omdømme og fellestiltak. Fauske Næringsforum ønsker å være med som en ressurs i arbeidet med kommuneplanens samfunnsdel.

Vurdering/anbefaling: Rådmannen tar innspillet fra Fauske Næringsforum med i det videre arbeid med kommuneplanens samfunnsdel.

INNSTILLING :

Med hjemmel i Plan- og bygningsloven § 4-1 jamfør § 3-3 vedtar Fauske kommunestyre det framlagte forslag til planprogram for rullering av kommuneplanens samfunnsdel.

FOR-032/10 VEDTAK- 26.04.2010

Brev fra Fylkesmannen i Nordland datert 23.04.2010 ble utdelt i møtet.

Innstillingen ble enstemmig vedtatt.

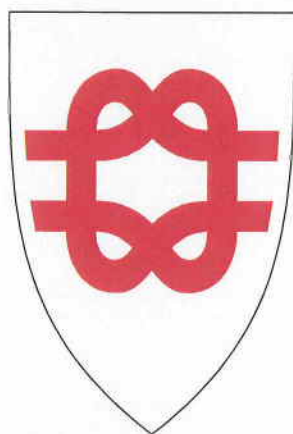
INNSTILLING TIL KOMMUNESTYRET:

Med hjemmel i Plan- og bygningsloven § 4-1 jamfør § 3-3 vedtar Fauske kommunestyre det framlagte forslag til planprogram for rullering av kommuneplanens samfunnsdel.

Ragnar Pettersen
rådmann

Utskrift sendes:

- Planprogram -

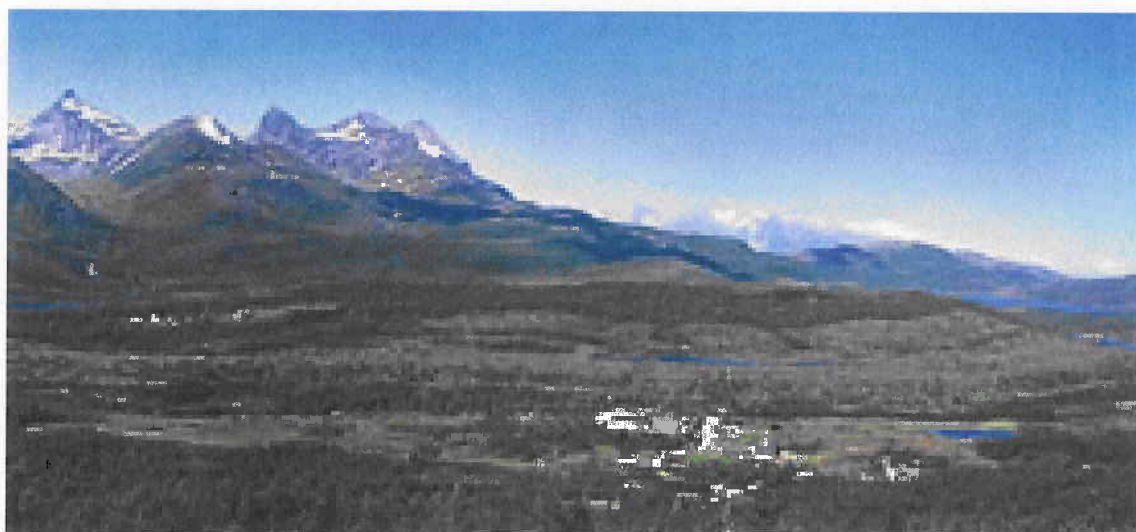


FAUSKE KOMMUNE

Kommuneplanens samfunnsdel

2012 - 2025

Rådmannens forslag



Dato: 14.04.2010

Oppsummering

- Fauske kommune skal nå revidere Kommuneplanens samfunnsdel
- Planen skal fokusere på muligheter og vekst for hele Fauske kommune
- Kommunen skal utvikle seg som Folkehelsekommune i planperioden
- Nærings- og stedsutvikling skal særlig prioriteres
- Planperioden er satt til 2012 – 2025
- Geografisk skal planen dreie seg om hele kommunen med særlig fokus på tettstedene i Valnesfjord, Sulitjelma og Fauske sentrum m/ omland.
- Det skal utarbeides planprogram for Kommuneplanens samfunnsdel og kommunal planstrategi for Fauske kommune
- Planprosessen skal ha bred forankring i hele Fauskesamfunnet. Involvering, begeistring og engasjement skal være førende for arbeidet.
- Arbeidet skal føre til et enklere og mer oversiktlig plansystem i kommunen.
- Kommuneplanens samfunnsdel skal vedtas i kommunestyret våren 2011.
- Forprosjektet datert 16.09.09 er behandlet i Kommunestyret 29.10.09 som sak 088/09 og danner basis for planprogram for Kommuneplanens samfunnsdel. Vedtaket var enstemmig og lyder som følger:
 1. *Kommunestyret vedtar at fremlagte sluttrapport fra forprosjektet legges som basis for det videre arbeid med utforming av planprogram og revisjon av kommuneplanens samfunnsdel.*

2. *Kommunestyret ber om at de innspillene som framkom i fellesmøte mellom formannskapet og planutvalget 19.10.09 tas med i det videre arbeidet.*
3. *Kommunestyret oppnevner formannskapet som styringsgruppe for kommuneplanens samfunnsdel.*

De nevnte innspill fra fellesmøtet er innarbeidet i dette planprogrammet.



Lovgrunnlag

Til grunn for dette planarbeidet ligger Plan og bygningslovens bestemmelser. Vedlagt følger noen sentrale paragrafer som omhandler kommuneplanens

samfunnsdel, planprosessen, planprogram, medvirkning og høring/offentlig ettersyn.

Dagens plan for Fauske kommune

Utarbeidet 2000-2002, vedtatt 2002.



Slagord: Marmorbyen

Visjon: Innbyggerne skal oppleve Fauske som den beste kommunen å bo og ha sitt virke i

Hovedmål 1: Fauske kommune skal stimulere til et sunt og livskraftig næringsliv

Hovedmål 2: Fauske kommune skal sørge for gode levekår for hele Fauskes befolkning gjennom et godt og likeverdig tjenestetilbud

Hovedmål 3: Fauske kommune skal legge til rette for en aktiv og variert livsutfoldelse for alle

For hvert av hovedmålene er det satt opp delmål som mer konkretiserer strategier som legges for å nå mål.

Alt kommunalt planverk skal i utgangspunktet bygge på vedtatt kommuneplan. Blant disse er budsjett, økonomiplan, Strategiske Næringsplan og de ulike sektorplanene i kommunen.

Kommunestyrets ”bestillingsvedtak” - forprosjekt

Det foreligger vedtak i kommunestyret i saken ”Folkehelse et livsviktig lagarbeid” KOM-023/09 den 26.02.09:

- 1. Fauske kommune skal være en folkehelsekommune som legger til rette for at innbyggerne skal oppleve at kommunen er den beste å bo og ha sitt virke i.*
- 2. Formannskapet skal være styringsgruppe for Folkehelseprosjektet i Fauske kommune.*
- 3. I prosjektperioden skal kommuneplanens samfunnsdel revideres. Kommunestyret ber om at dette skjer med bidrag også fra frivillig og privat sektor. Forslag fremlegges for kommunestyret høst 2011.*

Med utgangspunkt i kommunestyrets vedtak har rådmannen iverksatt arbeidet med revisjon av kommuneplanen ved å opprette prosjektgruppe og engasjere ekstern bistand for gjennomføring av et forprosjekt.

Prosjektgruppen har bestått av leder plan/utvikling Gudrun Hagalinsdottir, folkehelserådgiver Jakob Djupvik, daglig leder Fauna KF Kristian Amundsen og seniorrådgiver Geir Jostein Sandmo fra Bedriftskompetanse as. Mål for forprosjektet har vært å utvikle et begrunnet planprogram/konsept for gjennomføring av planarbeidet for kommuneplanens samfunnsdel – dette som et grunnlag for Fauske kommunestyre til å vedta gjennomføringen av planarbeidet.

Metode for hovedprosjekt

- **Utarbeiding av planprogram for Kommuneplanens samfunnsdel**
- Situasjonsanalyse - nåsituasjon
 - Indikatorer (demografi, ressursbruk, levekårsindeks, folkehelseindikatorer, KOSTRA, næringsutvikling, muligheter/trusler)
 - Utvikle måleparametre for "folkehelse"
- Visjon/Mål
 - Utvikles i prosess med de involverte, vedtas som egen sak i kommunestyre
 - Mål som er målbart, konkrete, oppnåelig og realistisk
 - Rydde i målene fra sektorplanene
- Strategier
 - Med utgangspunkt i vedtatte visjon/mål, utvikle strategier (hovedgrep) i prosess med de involverte
 - Samordning med planverk for øvrig i kommunen
- Tiltak
 - Avklare hva, hvem og når
 - Samordning med planverk for øvrig
- Rapportering underveis i planperioden 2012 – 2025
 - Hva rapporteres og hvordan
 - Forhold til årsmelding og økonomiplanlegging
 - Forhold til nasjonal rapportering (for eksempel levekårsindeks, helseundersøkelser, demografi med mer)
- Det utarbeides IKKE et stort og omfattende plandokument, men fokus er:
 - Involvering, engasjement og begeistring
 - Muligheter, egne ressurser, fortinn og vekst
 - Forenkling
 - Felles mål/visjon
 - Tydelige tiltak
- Som en del av planarbeidet skal det utarbeides en kommunal planstrategi.

Roller og involvering

Følgende instanser/nivå skal involveres direkte:

- Kommune (politisk og administrativt nivå)
- Frivillige
- Næringsliv



Prosjekteier: Fauske kommune v/ kommunestyret

Prosjektansvarlig: Rådmann Ragnar Pettersen

Prosjektleder: Bedriftskompetanse as v/Geir Jostein Sandmo

Oppdragsgiver: Leder plan/utvikling Gudrun Hagalinsdottir

Styringsgruppe: Formannskapet

Referansegrupper: Kan være Rådmannens Strategiske ledergruppe, rådmannens utvidete ledergruppe, Planutvalget, Folkehelseutvalget, ungdomsrådet, styret i Fauna KF, Fylkeskommune/Fylkesmann, eldreråd, Kirkelig Fellesråd, Nærmiljøutvalgene, landbruksorganisasjonene, idrettsråd, Frivillighetssentral.

Prosjektgruppe: Leder plan/utvikling Gudrun Hagalinsdottir, folkehelserådgiver Jakob Djupvik, daglig leder Fauna KF Kristian

Amundsen, representant for frivillig sektor og kommunelege I Helga Rørvik. Prosjektleder samordner møtene i prosjektgruppen. Rådmannen foretar evt. endringer i prosjektgruppens sammensetning.

Informasjon

Arbeidet med Kommuneplanens samfunnsdel vil bli annonsert i lokalavis og relevant informasjon vil fortløpende bli lagt ut på Fauske kommune sin hjemmeside: www.fauske.kommune.no

Det vil bli opprettet kontaktpersoner i forhold til planarbeidet. Disse kan kontaktes via mail eller telefon.

Det vil bli arrangert folkemøter i Sulitjelma, Valnesfjord og på Fauske i forbindelse med planprosessen.

Skolene, barnehagene, ungdomsråd samt barn- og unges representant i planutvalget vil brukes aktivt i planprosessen for å sikre barn- og unges medvirkning i planprosessen.

Fremdriftsplan hovedprosjekt

Fremdriftsplanen skisseres i planprogrammet med kvartalsvise beskrivelser:

Oktober 2009 - mars 2010: Vedtak i kommunestyre om rammene for kommuneplanarbeidet, utarbeiding av endelig planprogram med høring og offentlig ettersyn, annonsering, varsling av planoppstart til berørte offentlige organer, arbeide med finansiering av planarbeidet, kartlegge nåsituasjon, utrede og avklare måleparametre, involvere regionale og statlige myndigheter. Planprogram vedtas av kommunestyre i mars (evt. mai).

April - mai 2010: Visjons- og målarbeid. Prosess med alle tre nivå (frivillig sektor, næringsliv og kommune). Innlemme innspill fra Folkehelsekonferanse og Strategisk Næringsplan (Fauna). Involvering av Valnesfjord, Sulitjelma og Fauske tettsted med folkemøter, Opprydding i mål for eksisterende planverk. Samordning inn mot økonomiplan 2011 – 2014. Rapportering underveis til kommunestyret og finansieringspartnere.

Juni – august 2010: Videre arbeid med strategier og tiltak. Utarbeiding og behandling av kommunal planstrategi i kommunestyret.

September - oktober 2010: Videre arbeid med strategier og tiltak. Samordning med budsjett 2011. Rapportering kommunestyre.

November – desember 2010: Total gjennomgang alt planverk tilpasset nye visjoner, mål og strategier. Forenklings- og samordningsprosess. Behandling av budsjett/økonomiplan.

Januar – mars 2011: Kvalitetssikring og utforming av tekstdel til kommuneplanens samfunnsdel. Oppstart formell behandling.

April – juni 2011: Høringsrunde, offentlig ettersyn, sluttbehandling i kommunestyre.

Hovedfokusområder

Folkehelse

Fauske kommune er en foregangskommune innen folkehelsearbeid. Dette fortrinnet vil i plansammenheng tydeliggjøres og videreutvikles.

Den 14. oktober 2009 ble det avholdt en konferanse i Fauske med fokus på folkehelse: "Din hverdag – hver dag". Konferansen tok utgangspunkt i temaområdene: Oppvekst, bo- og nærmiljø, infrastruktur og stedsutvikling, kultur og fritid samt arbeidsliv.

Visjoner, mål og tiltak for å utvikle hele Fauske samfunnet i et folkehelseperspektiv var sluttproduktet etter plenumssamlinger og gruppearbeid der over 100 personer fra Fauskesamfunnet var invitert. Disse visjoner, mål og tiltak vil innlemmes i arbeidet med revisjonen av kommuneplanens samfunnsdel.

Noen stikkord fra konferansen:

- Visjoner for Fauskesamfunnet bør fokusere på å få med **alle** og være retningsbestemmende for en ønsket utvikling
- Bredde, engasjement og "mot til å tørre" er sentralt i dette arbeidet
- Folkehelse dreier seg om å ha det bra, å leve livet, å ta eget ansvar for egen helse, gjøre mer av det som fremmer ønsket/god helse.

Følgende forhold blir da viktig:

- Nærmiljø (der vi er)
- Sosialt nettverk
- Livsstil
- Bli synlig ved å være noen, ville noe og bety noe
- Barnehage/skole: Kunnskap om og tid til fysisk aktivitet/sosial arena
- Bo- og nærmiljø: Møteplasser, universell utforming, trygge bomiljø

- Kultur/fritid: Informasjon om tilbud, kostnad, arenaer/møteplasser, de uorganiserte
- Arbeidsliv: Arbeidsgiver og arbeidstakers ansvar, introduksjonsprogram m/folkehelse, folkehelsepris
- Infrastruktur/stedsutvikling: Utvikle Sulitjelma, Valnesfjord og Fauske ut fra lokale fortrinn og ressurser – lokal forankring/eierskap



Rapport

Folkehelsekonferanse

Fauske hotell
14. oktober 2009

***”Din hverdag
-
hver dag!”***



FAUSKE KOMMUNE

Forenklingsaspektet ved kommunale planer

Hovedprosjektet vil gjennomgå all planverk i kommunens organisasjon med tanke på forenkling, samordning og konkretisering. Dette samkjøres med ny økonomiplan og budsjettarbeidet.

Også i Fauske kommune er mye planverk forankret i sentrale pålegg og føringer, et sterkt faglig begrunnet ønske om å utvikle mange gode tjenestetilbud og i liten grad forankret i en realsituasjon i forhold til de ressursrammer en kommune operer innenfor. Dette skaper en stor avstand mellom sektormål og planlagte tiltak og de budsjettmessige prioriteringer som gjøres i en kommune hvert år.

Mange av planene er omfattende i sine beskrivelser og gjennom dette vanskeligere tilgjengelig.

Kommuneplanens samfunnsdel skal være en samlende og koordinerende plan som samler og forenkler disse sektorplanene. Dette for å skape oversikt og realisme samlet sett.

Mulighetsstudiet/Utfordringer i planperioden

Ut fra de kontakter som er tatt i Fauskesamfunnet innledningsvis i dette forprosjektarbeidet, er det enkelte utviklingsområder som det videre planarbeidet bør kunne omfatte. Dette er tema som arbeidet med visjon, mål, strategier og tiltak kan forankres i. Noen av temaene kan skilles ut av planprosessen og kjøres som egne prosjekt. Noen sentrale tema er:

- **Stedsutvikling - de 3 sentraene**
 - Sulitjelma
 - Fauske sentrum m/omland
 - Valnesfjord

- **Folkehelse**
 - Samarbeidsavtalen med fylkeskommunen

- Relevante vedtak
- Fysisk og psykisk helse viktig
- Tidligtiltak i barnehager og skoler
- "Helse i plan"
- Innspill fra Folkehelsekonferansen "Din hverdag – hver dag"
- Trygg bolig
- Tilrettelegging for funksjonshemmede (unge og eldre)
- **Næringsutvikling**
 - Ny strategiplan for Fauna
 - Stedsutvikling
 - Kommunen som samfunnsutvikler
 - Fauske som knutepunkt (vei, jernbane, havn)
 - Kommunalt eierskap i bedrifter
 - Interkommunale selskap og utlegging av kommunale tjenester i interkommunale selskap i et 15-årsperspektiv
- **Omdømme**
 - Folks egenoppfatning av Fauske kommune som helhet
 - Andre folks oppfatning av Fauskesamfunnet
 - Avklare hva vi er og hva vi vil være (for eksempel Drammen)?
 - Jobbe med eget omdømme – vedtak eller handling!
 - Identitet og lagfølelse



- **Frivillig sektor**
 - Fauske sitt særpreg (friluftsliv, dans...)
 - Rolleavklaringer
 - Vekst, tilrettelegging, barn/unge
 - Et bredt mangfold av idrettsaktiviteter

- **Den regionale dimensjon – Fauske i forhold til regionens andre kommuner og Norrbotten i Sverige.**
 - Næringsutvikling
 - Strategier for Saltenregionen
 - Samhandlingsreformen
 - Utvikling av Fauske som regionscenter i Indre Salten

- Den videregående skolen og Fauske som regionscenter for utdanning, herunder tilrettelegging for nyutdannet ungdom
- **Samisk kultur/næring og rettigheter**
- **Miljø/energi, herunder nasjonalparker i kommunen**

Kontaktpersoner for planarbeidet:

- Fauske kommune v/ Gudrun Hagalinsdottir:
 - Mailadresse: gudrun.hagalinsdottir@fauske.kommune.no
 - Telefon: 959 38 301
- Bedriftskompetanse v/ Geir Jostein Sandmo:
 - Mailadresse: geir.jostein.sandmo@bedriftskompetanse.no
 - Telefon: 957 72 032

Vedlegg: Noen sentrale lovbestemmelser, jfr. plan- og bygningsloven.

§ 11-1. Kommuneplan

Kommunen skal ha en samlet kommuneplan som omfatter samfunnsdel med handlingsdel og arealdel.

Kommuneplanen skal ivareta både kommunale, regionale og nasjonale mål, interesser og oppgaver, og bør omfatte alle viktige mål og oppgaver i kommunen. Den skal ta utgangspunkt i den kommunale planstrategien og legge retningslinjer og pålegg fra statlige og regionale myndigheter til grunn....

§ 11-2. Kommuneplanens samfunnsdel

Kommuneplanens samfunnsdel skal ta stilling til langsiktige utfordringer, mål og strategier for kommunesamfunnet som helhet og kommunen som organisasjon. Den bør inneholde en beskrivelse og vurdering av alternative strategier for utviklingen i kommunen.

Kommuneplanens samfunnsdel skal være grunnlag for sektorenes planer og virksomhet i kommunen. Den skal gi retningslinjer for hvordan kommunens egne mål og strategier skal gjennomføres i kommunal virksomhet og ved medvirkning fra andre offentlige organer og private....

§ 11-3. Virkningen av kommuneplanens samfunnsdel

Kommuneplanens samfunnsdel skal legges til grunn for kommunens egen virksomhet og for statens og regionale myndigheters virksomhet i kommunen.

Kommuneplanens handlingsdel gir grunnlag for kommunens prioritering av ressurser, planleggings- og samarbeidsoppgaver og konkretiserer tiltakene innenfor kommunens økonomiske rammer....

§ 11-12. Oppstart av arbeid med kommuneplan

Kommuneplanen kan utarbeides samlet eller for samfunnsdel og kommuneplanens arealdel hver for seg, jf. §§ 11-2 og 11-5.

Når planarbeid, herunder revisjon av plan, igangsettes, skal berørte offentlige organer og andre interesserte varsles om formål og viktige problemstillinger for planarbeidet. Det skal alltid kunngjøres en melding om dette i minst én avis som er alminnelig lest på stedet, og gjennom elektroniske medier.

§ 11-13. Utarbeiding av planprogram

For kommuneplan skal det utarbeides planprogram etter reglene i § 4-1. Forslag til planprogram skal sendes på høring og legges ut til offentlig ettersyn senest samtidig med varsel om oppstart og kunngjøring av planarbeidet og gjøres tilgjengelig gjennom elektroniske medier. Fristen for å gi uttalelse skal være minst seks uker.

Planprogrammet fastsettes av kommunestyret. Kommunestyret kan delegere myndigheten i samsvar med kommunelovens regler. Kommuneplaner med retningslinjer eller rammer for framtidig utbygging skal inneholde en særskilt vurdering og beskrivelse av planens virkninger for miljø og samfunn, jf. § 4-2 andre ledd.

§ 11-15. Vedtak av kommuneplan

Kommunestyret selv vedtar kommuneplanen. Dersom kommunestyret vil treffe vedtak om kommuneplanens arealdel som medfører en bruk av arealer som ikke har vært gjenstand for høring under planbehandlingen, må de deler av planen som ønskes endret, tas opp til ny behandling.

Planen skal kunngjøres og gjøres tilgjengelig gjennom elektroniske medier. Et eksemplar av planen skal sendes til departementet, fylkesmannen, regional planmyndighet og berørte statlige myndigheter.

Kommunestyrets vedtak om kommuneplan kan ikke påklages.

§ 4-1. Planprogram

For alle regionale planer og kommuneplaner, og for reguleringsplaner som kan ha vesentlige virkninger for miljø og samfunn, skal det som ledd i varsling av planoppstart utarbeides et planprogram som grunnlag for planarbeidet.

Planprogrammet skal gjøre rede for formålet med planarbeidet, planprosessen med frister og deltakere, opplegget for medvirkning, spesielt i forhold til grupper som antas å bli særlig berørt, hvilke alternativer som vil bli vurdert og behovet for utredninger. Forslag til planprogram sendes på høring og legges ut til offentlig ettersyn samtidig med varsling av planoppstart. Planprogrammet fastsettes ordinært av planmyndigheten.

Dersom berørte regionale og statlige myndigheter på grunnlag av forslag til planprogram vurderer at planen kan komme i konflikt med nasjonale eller viktige regionale hensyn, skal dette framgå av uttalelsen til forslaget til planprogram.

Dersom planen får vesentlige miljøvirkninger i en annen stat, skal planmyndigheten sende forslag til program for planarbeidet til berørte myndigheter i denne staten til uttalelse.

§ 4-2. Planbeskrivelse og konsekvensutredning

Alle forslag til planer etter loven skal ved offentlig ettersyn ha en planbeskrivelse som beskriver planens formål, hovedinnhold og virkninger, samt planens forhold til rammer og retningslinjer som gjelder for området.

For regionale planer og kommuneplaner med retningslinjer eller rammer for framtidig utbygging og for reguleringsplaner som kan få vesentlige virkninger for miljø og samfunn,

skal planbeskrivelsen gi en særskilt vurdering og beskrivelse - konsekvensutredning - av planens virkninger for miljø og samfunn.

Kongen kan gi forskrift om planprogram, planbeskrivelse og konsekvensutredninger, herunder om behandling av planer med grenseoverskridende virkninger.

§ 4-3. Samfunnssikkerhet og risiko- og sårbarhetsanalyse

Ved utarbeidelse av planer for utbygging skal planmyndigheten påse at risiko- og sårbarhetsanalyse gjennomføres for planområdet, eller selv foreta slik analyse. Analysen skal vise alle risiko- og sårbarhetsforhold som har betydning for om arealet er egnet til utbyggingsformål, og eventuelle endringer i slike forhold som følge av planlagt utbygging. Område med fare, risiko eller sårbarhet avmerkes i planen som hensynssone, jf. §§ 11-8 og 12-6. Planmyndigheten skal i arealplaner vedta slike bestemmelser om utbyggingen i sonen, herunder forbud, som er nødvendig for å avverge skade og tap.

Kongen kan gi forskrift om risiko- og sårbarhetsanalyser.

§ 5-1. Medvirkning

Enhver som fremmer planforslag, skal legge til rette for medvirkning. Kommunen skal påse at dette er oppfylt i planprosesser som utføres av andre offentlige organer eller private.

Kommunen har et særlig ansvar for å sikre aktiv medvirkning fra grupper som krever spesiell tilrettelegging, herunder barn og unge. Grupper og interesser som ikke er i stand til å delta direkte, skal sikres gode muligheter for medvirkning på annen måte.

§ 5-2. Høring og offentlig ettersyn

Når loven her bestemmer at et planforslag skal sendes på høring, skal forslaget sendes til alle statlige, regionale og kommunale myndigheter og andre offentlige organer, private organisasjoner og institusjoner, som blir berørt av forslaget, til uttalelse innen en fastsatt frist.

Når loven her bestemmer at et forslag skal legges ut til offentlig ettersyn, skal minst ett eksemplar av forslaget være lett tilgjengelig for alle, slik at enhver kan sette seg inn i det. Ved kunngjøring av planutkast skal det gjøres oppmerksom på om det foreligger alternative utkast til planen som ikke har vært eller vil bli kunngjort. Det skal i tilfelle også opplyses at de er tilgjengelige på planmyndighetens kontor.

Det skal legges til rette for elektronisk presentasjon og dialog i alle faser av planprosessen.

Nærmere krav til høring og offentlig ettersyn framgår av bestemmelsene for den enkelte plantype.

Regionalt Planforum. Oppsummering av møte. 16. februar 2010. Sak; Fauske kommune. Kommuneplanens samfunnsdel – planprogram.

Sted: Fylkeshuset, Bodø
Tid: 2010-02-16. Kl 09:00 – 10:00
Til stede;

Navn	Avd	Inst
Trine Fredriksen	Næring og Regional Utvikling	Nordland fylkeskommune
Hanne Mari Myrvik	Folkehelse	Nordland fylkeskommune
Helge Lynghaug	Plan og miljø	Nordland fylkeskommune
Geir Davidsen	Plan og miljø	Nordland fylkeskommune
Hans-Christian Engum	Plan og miljø	Nordland fylkeskommune
Ole Christian Skogstad	Miljøvern	Fylkesmannen i Nordland
Svein Stuen	Miljøvern	Fylkesmannen i Nordland
Øyvind Skogstad	Miljøvern	Fylkesmannen i Nordland
Øystein Lynum	Landbruksavd	Fylkesmannen i Nordland
Ragnar Pettersen	Rådmann	Fauske kommune
Gudrun Hagalinsdottir	Enhetsleder Plan / Utvikling	Fauske kommune
Geir Jostein Sandvik		Bedriftskompetanse as
Morten Selnes		Bedriftskompetanse as

Møtet ble ledet av Helge Lynghaug.

Fauske kommune. Kommuneplanens samfunnsdel – planprogram.

Rådm. Ragnar Pettersen innledet. Bakgrunnen for dette planarbeidet er at Fauske kommune nå har mange og omfattende prosesser parallelt på gang. Arealplanen rulleres, styringsstrukturen endres og det pågår viktige regionale prosesser.

Geir Jostein Sandmo gjennomgikk planprogram for kommuneplanens samfunnsdel, Fauske. Dette dokumentet sendes i disse dager ut på en formell høring. På Fauske kommunes hjemmeside er det åpnet en egen link **Fauske 2025** til denne planprosessen.

Momenter fra møtet / innspill.

- ❖ Viktig å etablere gjennomgående perspektiver som i Fylkesplanen, bl.a.;
- Miljø og bærekraftig næringsutvikling
- Universiell utforming
- Folkehelse

- ❖ Arealdisponering i forhold til stedsutvikling – muligheter i forhold til kommuneplanens arealdel.
- ❖ Planen bør synliggjøre også konkrete tiltak som gir planen en mer aktiv handlingsdel.
- ❖ Politisk styring i forbindelse med samfunnsdelen er det sentrale.
- ❖ I forhold til energi- og klimaplan (felles for hele Saltenområdet), er det viktig at
 - Industrien må selv ta ansvaret for sine utslipp
 - I forbindelse med transport bør bosetting samles i sentra evt må transportbehovet løses gjennom kollektivtransport.
 - Samfunnsdelen kan være et viktig beslutningsgrunnlag i forhold til strukturen i bosettingsmønsteret
 - Landbruk og disponering av landbruksareal vurderes i forhold til næringsvirksomhet og bosetting.
- ❖ Folkehelseperspektivet er meget viktig.
 - Det er utviklet en veileder i folkehelsearbeid, jfr. Høgskolen i Vestfold/
www.helseiplan.no
 - En kartlegging av nå-situasjonen i kommunen kan gjennomføres via verktøyet HEPRO. 4 kommuner i Nordland har gjennomført en slik kartlegging.
 - Samarbeid med Fylkeskommunen
- ❖ Kunnskapsbasert forvaltning.
 - Hvilke kunnskapsbehov har kommunen? Her må kommunen selv prioritere sine behov for mer kunnskap.
 - Salten Friluftsråd har kartlagt arealer for friluftsliv. Denne kartleggingen er ferdig i Fauske.
 - Landskap – landskapsanalyser av viktige landskapstyper. Viser til EU's landskapskommisjon. Kartlegging av "hverdagslandskap".
 - Kartlegging av funksjonell strandsone. Kartlegging av ulovlig byggevirkosomhet i strandsonen – dette kan gebyrfinansieres.
 - Biologisk mangfold. Kunnskapsbasert forvaltning etter "Føre-var-prinsippet".
- ❖ Plansammenheng
 - Kobling mellom samfunnsdelen og arealdelen er viktig
 - Klima og energiplan

- Metode viktig
- Planprosess med involvering av innbyggere svært sentralt – jfr. "Borgerne på banen" (dansk rapport). Fauske kommune får særlig ros for sitt forsøk på å få barn/unge med i planarbeidet.
- ❖ Prioritering
 - Det vil ikke være mulig – heller ikke ønskelig - å prioritere alle tema innen Kommuneplanens Samfunnsdel. Hensikten med samfunnsdelen er å synliggjøre valgmuligheter og effekter av prioriteringene.

Morten Selnes/Geir J. Sandmo (ref)



Nordland
FYLKESKOMMUNE

«Soa_Navn»

Fauske kommune

Postboks 93
8201 FAUSKE

Fauske kommune	
PlnV	Saksbeh. GHA
13/4-10	
Klassering	
J. ID	S. ID
10/3188	10/379

Vår dato: «Sdo_DokDato»
Vår referanse: «Sdo_DokID»

Deres dato: «Sdo_SvarPaaDokDato»
Deres referanse: «Sdo_AMReferanse»

Org.nr: 964 982 953

Høringsuttalelse - planprogram til kommuneplanens samfunnsdel - Fauske kommune

Vi viser til Fauske kommunes oversendelse av planprogram den 16.02.2010. Med bakgrunn i plan- og bygningsloven, Fylkesplan for Nordland 2008-2011 og Utviklingsprogram Nordland 2008-2011 (UPN), har vi vurdert innsendte planprogram.

Planfaglig innspill:

Den nye plan- og bygningsloven pålegger kommunene å ha en samlet kommuneplan som omfatter samfunnsdel med handlingsdel og arealdel. I forkant av dette arbeidet skal det utarbeides et planprogram. I tillegg skal kommunen utarbeide en kommunal planstrategi minst hvert 4. år. Nordland fylkeskommune har som mål at alle kommuner i fylket skal utarbeide det overordna planverktøyet for strategisk tenkning som kommuneplanen er. I den nye loven skal kommuneplanen utarbeides på bakgrunn av en kommunal planstrategi som viser utviklingstrekk og utfordringer i kommunen. Vi vil berømme Fauske kommune for å ha startet opp prosessen med å utarbeide kommuneplanens samfunnsdel.

KRD har fra 2010 starta opp ei ny satsing kalt Lokal samfunnsutvikling i kommunene (LUK) for å styrke kommunene sitt arbeid med å bygge attraktive lokalsamfunn. Satsinga skal være med og gjøre kommunene enda bedre til å planlegge, mobilisere, samarbeide og gjennomføre utviklingsarbeid og tiltak, for derigjennom å skape mer attraktive lokalsamfunn. Fylkeskommunene vil gjennomføre satsinga, og målet er å utvikle et enda tettere samarbeid både mellom fylkeskommuner og kommuner og mellom flere kommuner for å styrke kommunene sitt arbeid med lokal samfunnsutvikling. I dette arbeidet vil samfunnsdelen av kommuneplanen være et viktig grunnlagsdokument.

Kommuneplan (§ 11-1.)

Kommuneplanen skal ivareta både kommunale, regionale og nasjonale mål, interesser og oppgaver, og bør omfatte alle viktige mål og oppgaver i kommunen. Den skal ta utgangspunkt i den kommunale planstrategien og legge retningslinjer og pålegg fra statlige og regionale myndigheter til grunn. Fylkesplan for Nordland 2008-2011 er det overordna strategiske dokumentet for utviklinga av Nordland, og vil være det viktigste dokumentet å forholde seg til fra regionalt nivå i den kommunale planlegginga.

I fylkesplanen er det nedfelt sju gjennomgående perspektiv:

- Miljø og bærekraftig utvikling
- Mennesker med nedsatt funksjonsevne
- Likestilling og mangfold

Adresse	Postmottak Fylkeshuset 8048 Bodø	Dir.: «Sbr_Tlf» Tlf: «Sse_Tlf» Faks: «Soa_Fax»	Saksbehandler: Enhet: E-post:	«Sbr_Navn» «Sse_Navn» post@nfk.no
Besøksadresse	«Soa_Adr2»			

- Nordlands samiske befolkning
- Internasjonalisering
- Ungdom og unge voksne
- Folkehelse

Disse er det viktig å ta hensyn til når en planlegger utviklinga av Nordland. De gjennomgående perspektivene til Nordland er også i stor grad i tråd med formålene i den nye plan- og bygningsloven. Planer etter denne loven skal ha et bredt samfunnsmessig perspektiv (§§ 1-1, 3-1). De skal sette mål for den fysiske, miljømessige, økonomiske, sosiale og kulturelle utviklinga i kommuner og regioner, avklare samfunnsmessige behov og oppgaver, og angi hvordan oppgavene kan løses:

- Større fokus på hensyn som helse, miljø og samfunnssikkerhet
- Større fokus på måten utbygging, bruk og vern skjer på
- Ta klimahensyn gjennom løsninger for energiforsyning og transport
- Legge til rette for gode bomiljø og omgivelser i alle deler av landet
- Sikre naturgrunnet for samisk kultur, næringsutøvelse og samfunnsliv
- Legge til rette for verdiskaping og næringsutvikling
- Fremme helhet ved å styrke den sektorovergripende og samordnende samfunnsplanlegginga
- Økt vektlegging av planløsninger på tvers av kommunegrensene

Kommuneplanens samfunnsdel (§ 11-2.)

Kommuneplanens samfunnsdel skal ta stilling til langsiktige utfordringer, mål og strategier for kommunesamfunnet som helhet og kommunen som organisasjon. Den bør inneholde en beskrivelse og vurdering av alternative strategier for utviklinga i kommunen.

Kommuneplanens samfunnsdel skal være grunnlag for sektorenes planer og virksomhet i kommunen. Den skal gi retningslinjer for hvordan kommunens egne mål og strategier skal gjennomføres i kommunal virksomhet og ved medvirkning fra andre offentlige organer og private. Kommuneplanens samfunnsdel skal ha en handlingsdel som angir hvordan planen skal følges opp de fire påfølgende år eller mer. Handlingsdelen skal revideres årlig.

Økonomiplanen etter kommuneloven § 44 kan inngå i handlingsdelen.

Kommuneplanens samfunnsdel skal legges til grunn for kommunens egen virksomhet og for statens og regionale myndigheters virksomhet i kommunen. Kommuneplanens handlingsdel gir grunnlag for kommunens prioritering av ressurser, planleggings- og samarbeidsoppgaver og konkretiserer tiltakene innenfor kommunens økonomiske rammer.

Planprogram (§ 4-1.)

Planprogrammet utformes etter plan- og bygningslovens § 4-1 og skal blant annet redegjøre for formålet med planarbeidet, prosessen med frister og deltakere og opplegget for medvirkning - spesielt i forhold til grupper som antas å bli særlig berørt. Planprogrammet skal også vise hvilke alternativer som blir vurdert og behovet for utredninger. Dersom kommunens plan har elementer i seg som kommer i konflikt med hensyn til statlige og regionale myndigheters planer, skal dette tydeliggjøres i planprogrammet.

Det innsendte planprogrammet viser at Fauske kommune har en fin struktur på arbeidet med kommuneplanen. Planprogrammet er grundig og solid, og i arbeidet med samfunnsdelen legges det opp til en god prosess med bred medvirkning. Fylkeskommunen forstår det slik at formålet med rulleringen av kommuneplanen er et resultat av Fauske kommune sitt forprosjekt KOM-023/09 den 26.02.09. Kommunen setter nye fokus, og folkehelse vil være

ett av hovedområdene i kommuneplanen. Dette ser vi som svært positivt da folkehelse inngår som ett av flere samfunnsområder som er viktige brikker i utviklingen av kommunene som lokalsamfunn. Ny plan- og bygningslov slår fast at folkehelse skal integreres i kommunal planlegging. Bærekraftig utvikling, hvor folkehelse inngår som en del av definisjonen, skal være et formål for planleggingen.

Det er også positivt at barn og ungdom involveres aktivt i planprosessen. Fylkeskommunen forutsetter at alle berørte parter vil få medvirke i prosessen; både politikere, næringsliv, frivillige organisasjoner, barn og unge, eldre og personer med nedsatt funksjonsevne. Med tanke på stedsutviklingsprosjekt i de tre sentrene og utviklingen av nasjonalparker i kommunen, er det viktig at hensynet til universell utforming blir ivaretatt og at diskriminerings- og tilgjengelighetsloven følges.

Folketallframskrivninger fra Statistisk Sentralbyrå (SSB) viser at folketallet til Fauske vil holde seg på nesten samme nivå som i dag, bare med en jevn, svak nedgang fram til 2030. Befolkningsstrukturen er ganske lik fylket for øvrig, men det er et høyt antall menn pr. 100 kvinner i aldersgruppa 20-39 år, i forhold til fylket og landet for øvrig, og andelen innvandrere med ikke-vestlig bakgrunn er noe lavere enn ellers i fylket. Utdanningsnivået er også lavere enn i fylket for øvrig, og prosentandelen kvinnelige kommunestyrerepresentanter er svært lavt. Kommunen har altså noen fordeler med høyt og ganske stabilt folketall i forhold til de fleste andre nordlandskommuner, men har noen utfordringer strukturelt og sosialt.

Når samfunnsdelen blir utarbeidet er det viktig å klargjøre kommunens langsiktige utfordringer som igjen legger føringer for kommunens egne prioriteringer, planlegging og samarbeidsoppgaver. For at ikke samfunnsdelen skal bli for tung og altomfattende, men være et strategisk verktøy, anbefaler vi å gjøre mye av grunnarbeidet og utredningene i arbeidet med kommunal planstrategi.

Veien videre

Dersom kommunen ønsker videre veiledning i sitt arbeid, står fylkeskommunen til disposisjon. Nordland fylkeskommune ønsker å bli en bedre rådgiver og veileder for kommunene i deres kommuneplanarbeid og i arbeidet med lokal samfunnsutvikling. Vi ønsker å være mer ute i felt, og være mer synlige bidragsyttere ute i kommunene. Avdeling for næring og regional utvikling tilbyr kompetanse i arbeidet med kommuneplanens samfunnsdel, mens kulturavdelingen tilbyr kompetanse på arealplan, stedsutvikling og kulturminner.

Med vennlig hilsen

Jørn Sørvig
nærings – og utviklingssjef

Til Plan og utviklingsavdelingen i Fauske v/ Gudrun Hagalinsdottir.

I Avisa Nordland fredag 19. februar dette år, blir alle innbyggerne i kommunen invitert til å si sin mening om hvordan man vil ha det i kommunen. Jeg går ut i fra at synspunkter på hvordan vi IKKE vil ha det også er et innlegg i denne debatt.

Vedlagt en artikkel som sto på trykk i Saltenposten 11. juni 2009, påfølgende avisinnlegg fra både Saltenposten og Avisa Nordland, samt en rekke kommentarer på Saltenpostens nettside. Samtlige kommentarer er enstemmige i undringen over at kommunen kan ha godtatt en slik reguleringsplan, som tillater bygging av en blokk midt i et småhusområde.

Det er således gledelig at en plan skal utarbeides (men for oss kommer den vel sent), for en slik plan har vært, (og er) fullstendig fraværende.

Jeg håper dere tar dere tid til å lese igjennom vedleggene, enda kan kommunen rette opp noe av fadesen det etter vår mening har vært å godkjenne denne reguleringsplan. Prosjektet er enda ikke startet opp, og jeg går ut i fra at de endelige byggeplaner (tegninger) skal inn til godkjenning før byggestart.

Mvh.

Magne Thomassen (en av mange frustrerte naboer).

Fauske 4. mars 2010-03-03



Adr.:

Balmigata 3, 8200 Fauske.

Tlf.: 90012431

E-mail: mag-thom@online.no

Fauske kommune	
PLN	Saksbeh. GHA
8/3-10	
Klassering	
J. ID 10/2183	S. ID 10/379

Naboer vil slåss mot boligkoloss



SJOKKERT. På tomte til det hvite huset til venstre i bakgrunnen skal Eivind og Eirik Barstrand i Ebbe Prosjekt AS bygge et stort leilighetsbygg med opptil 11 leiligheter og parkeringskjeller. Naboene Kåre Aanstad, Karin Aanstad, Ellen Bakke, Magne Thomassen og Evelyn Jensen er skeptiske til byggeplanene i nabolaget. FOTO: TOR FRIBERG

En 13 meter høy boligkoloss midt i boligfeltet på Fauske har satt sinnene i kok blant naboene.

– Det var et sjokk å se tegningene av bygget, sier nærmeste nabo, Magne Thomassen.

Sjokkerte naboer vil slåss mot oppføringen av en 13 meter høy boligkoloss midt i et boligfelt på Fauske.

TOR FRIBERG
95 81 76 40

FAUSKE: Magne Thomassen er en av naboene i Balmigata som nå samler seg til kamp mot leilighetsprosjektet i Jernbanegata 3. På nabotomta skal Ebbe Prosjekt AS rive dagens tomannsbolig og bygge 11 leiligheter. Bygget blir 13 meter høyt, fordelt på tre etasjer.

- Vi har nok sovet litt i timen, innrømmer Magne Thomassen. Han er en av et titalls naboer som reagerer sterkt på byggeplanene i nabolaget.

Utnytter hver meter

Thomassen sier at han mister alt av sjøutsikt på grunn av det kommende bygget. I tillegg mister han og kona deler av solforholdene.

- Dette går ut over trivselen, i tillegg til verdien på husene i nabolaget, sier han.

Etter å ha gått glipp av annon-

seringene om omreguleringen på nabotomta i fjor høst må naboene nå godta at leilighetene bygges.

- Vi visste jo at det skulle komme et bygg, men vi hadde aldri trodd at bygget skulle bli så ruvende. Det var et sjokk å se tegninger av bygget som utnytter hver meter som er mulig på den lille tomten, sier Thomassen.

Overrasket

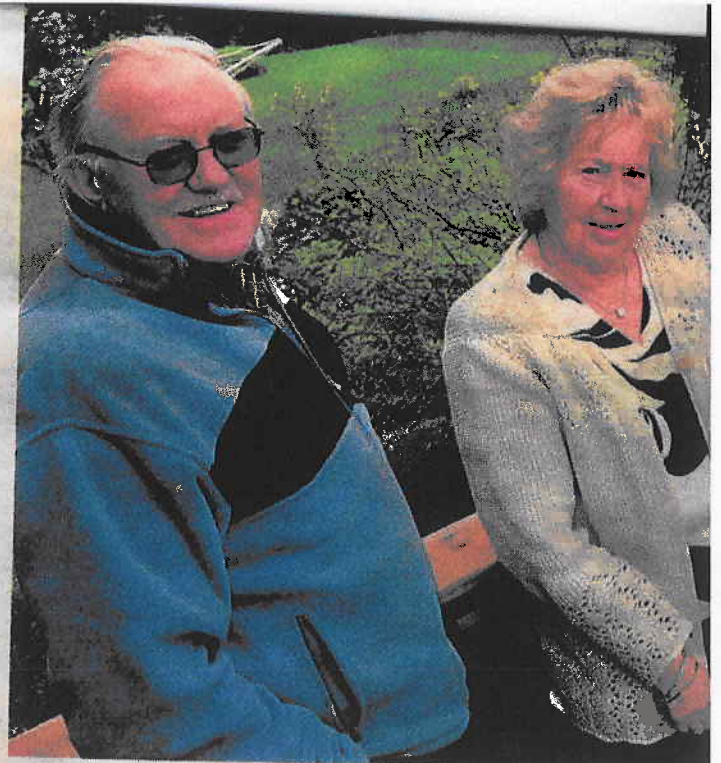
Naboene fikk se en skisse av det kommende leilighetsbygget i et møte med utbyggerne på mandag. Reguleringsplanen åpner for bebyggelse av hele 40 prosent av tomten på 1,1 mål og en byggehøyde på 13 meter.

- På et knapt døgn varsel fikk vi samlet store deler av de nærmeste naboene. Vi ble mildt sagt sjokkerte under presentasjonen, forklarer Thomassen.

Håper på innspill

Thomassen forventet mer informasjon i forkant av at reguleringsplanen ble vedtatt. Han reagerer også på at det bygges en heis med en sjakt som blir høyere enn selve bygget.

- Planene er regulert og godkjent av kommunen, uten at vi oppdaget planene i tide. Det er ikke alltid like lett å oppdage slike annonseringer i avisa, sier



SJOKKERT. På tomten til det hvite huset til venstre i bakgrunnen skal Eivind og Eirik Barstrand, Ellen Bakke, Magne Thomassen og Evelyn Jensen er skeptiske til byggeplanene i nabolaget.

Thomassen. Naboene håper at de fortsatt kan komme med sine innspill i bebyggelsesplanen.

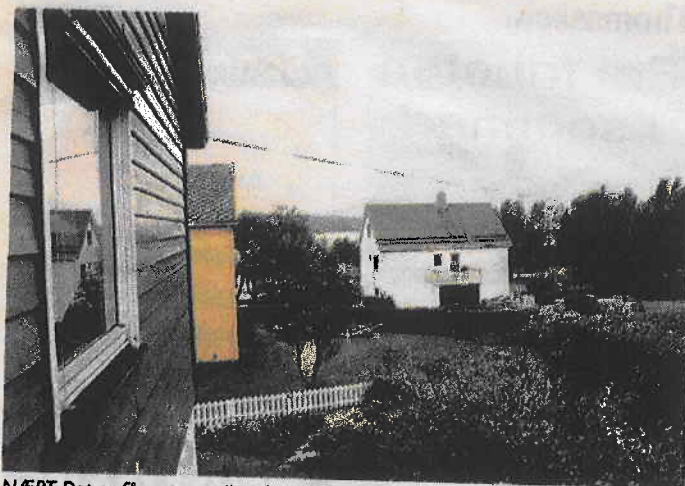
Ønsker debatt

Reguleringsplanen ble vedtatt av Plan- og utviklingsutvalget i september i fjor. Vedtaket betyr at dagens lille tomannsbolig med en høyde på rundt 9,5 meter byttes ut med et 13 meter

høyt leilighetskompleks i tre etasjer pluss parkeringskjeller.

- Det blir en ren koloss i forhold til andre hus i nabolaget. Dette vil åpne for lignende brudd i byggelinjer i andre boligfelt også, sier nabo Kåre Aanstad.

- Dette blir en blokk som bygges med maksimalt lovlig størrelse, og blir i tillegg skråstilt i



NÆRT. Det er få meter mellom husene i Balmigata og Jernbanegata 3. Dette bildet er tatt fra verandaen til Magne Thomassen, som ikke setter pris på å få et stort leilighetsbygg på nabotomten.

Jernbanegata 3:

Dagens bolig skal rives, og Ebbe Prosjekt AS (Eirik og Eivind Barstrand) skal bygge et leilighetsbygg på tomten.

Utbyggerne har også kjøpt en del av ei nabotomt, hvor det er parkanlegg.

Dagens hus er omtrent 9,5 meter høyt. En ny reguleringsplan åpner for 13 meter maks høyde og 40 prosent utnyttelse av tomten til boligformål.

Utbyggerne søkte opprinnelig om 15 meter og fem etasjer, og opp-

til 60 prosent utnyttelse.

Bygget skal ha tre etasjer og parkeringskjeller.

Barstrand planlegger å bygge opptil 11 leiligheter i moderne stil, i et skråstilt bygg i forhold til øvrige byggelinjer. Antall leiligheter justeres etter kjøpernes ønsker til størrelse.

En nabo klaget på prosjektet før reguleringsplanen ble vedtatt. Klagen ble ikke godkjent, av verken kommunen eller Fylkesmannen.

Hvordan skal Fauske sentrum se ut?

Forleden deltok vi på et orienteringsmøte der representanter for Ebbe Prosjekt informerte om planene deres for bygging av et stort leilighetskompleks i Jernbanegata 3 i Fauske sentrum.

Området fremstår i dag som idyllisk med en pen småhusbebyggelse og et stort fint grøntareal.

I en ny reguleringsplan har kommunen godkjent et leilighetsbygg på tre etasjer med parkeringskjeller. Høyden blir 13 meter, men med en planlagt heis kan en stor del av taket bli et par meter høyere

Naboene er naturlig nok forvilet over redusert utsikt og vertifortringelse av eiendommene sine.

Det er også bekymring for hva en stor utgraving og plassering av et så stort bygg vil bety for stabiliteten til leirgrunnen i området.

Den ungdommelige prosjektlederen hadde en sterk visjon om forteining og fornying av Fauske sentrum, noe dette bygget skulle

være forløperen til.

Men da han la fram en arkitektskisse over bygget sitt, fikk møtredeltakerne seg en kraftig bakoversveis.

Leilighetskomplekset er utformet som en diger legokloss

Leilighetskomplekset er utformet som en diger legokloss

Leilighetskomplekset er utformet som en diger legokloss

byggestilen og byggeinjen i dette fine området

Naboene hadde forventet et bygg noenlunde i stil med leilighetene på andre siden av Jernbanegata, men ble sjokkert over å se hvilken trist fasade de kanskje skulle få rett foran vinduene sine i framtida. Det er tydelig at for

å få maksimal utnyttelse av den ca en mål

store tomte og plass til 11 leiligheter med tilhørende tilkjøringsvei, parkeringsplasser og friareal er eneste løsning å bygge et slikt

Skal det være opp til tilfeldige «visjonære» byggeprosjektherrer å bestemme hvilken byggestil vi skal ha her i Fauske

skjemmende blokkhus. Det er nok profittenssyn snarere enn ungdommelige visjoner som er drivkrafta her.

Hvis en slik byggestil blir vedtatt norm kan vi Fauskeværinger grue oss til hvordan sentrum i den pene småbyen vår vil bli seende ut i løpet av noen år.

Skal det være opp til tilfeldige «visjonære» byggeprosjektherrer å bestemme hvilken byggestil vi skal ha her i Fauske?

Men skal det være opp til tilfeldige «visjonære» byggeprosjektherrer å bestemme hvilken byggestil vi skal ha her i Fauske?

Trodde i min enfoldighet at våre folkevalgte har rett og plikt til å regulere dette slik at vi unngår å få

en bykjerne som kan minne om 1960-årenes Øst-Berlin. Håper dere kjenner deres besøkelsestid.

Bygging i sentrumsnære Fauske

Har Fauskes politikere (Plan og utvikling) noen plan for utviklingen av bygging i de sentrumsnære områdene, eller er det opp til hva utbyggerne ønsker å bygge for å tjene mest mulig penger? Etter å ha studert reguleringsplanen for Jernbanegata 3, kan man lure.

At de fleste av de berørte naboer «sov» da reguleringsplanen ble lagt ut til høring, er bare å beklage, men hvem leser alt av annonsering i avisene. En nabo anket avgjørelsen inn til Fylkesmannen, men der ble anken avvist.

Kanskje hadde anken hatt mer tyngde hvis vi hadde vært 8-10 stykker som hadde stått bak den. Vi ble oppringt av utbygger for ca to år siden, etter at de hadde fått kjøpe tilleggstomt, med informasjon om at de ville rive det eksisterende bygg og bygge et nytt flerleilighetskompleks. Vi ville bli innkalt når de hadde noe mer konkret.

Personlig synes jeg det er ganske konkret når en reguleringsplan med 13 meter maks mønehøyde og 40 prosents utnyttelse er lagt

ut til høring. Men vi hørte altså ingenting fra utbygger før knapt et døgn før de la frem sitt utkast over hvordan de tenkte seg utbyggingen, altså to år etter forrige henvendelse. Vi hadde sett for oss en fire eller seks-mannsbolig i samme byggestil som omgivelsene, og hvor byggefeltet ville bli holdt. Vi hadde ikke drømt om en skråstilt

koloss som dette, med tiltenkt plass for 11 leiligheter.

På informasjonsmøtet 8. juni ble det foruten skisser over det tenkte bygget, også lagt fram

«solstudio» for å vise hvor lite innvirkning bygget hadde på

omgivelsene med tanke på skygge for sol. Dett var selvsagt laget med utgangspunkt

midt på sommeren og midt på dagen, hvor skyggene blir minimale. Men vi har da sol også vinter, vår og høst - formiddag og kveld-

, og da ville et solstudio gitt et helt annet bilde. Bilder som ble vist for å vise hvor lite utsikt til hav (og fjell) vi hadde fra før, var tatt fra plenen vår (bakkenivå) ikke fra stuevindu eller balkong som gir en helt annen utsikt.

Ennå har politikernes mulighet til å rette opp noe ved å forlange at det bygges i samme stil som husene ellers i felet, og at byggefeltet holdes.

Samtlige vi har diskutert denne saken med, støtter oss, og gir uttrykk for frustrasjon over hva politikere kan gi tillatelse til. Hvis dette tiltales vil det skape presedens, og hvor kommer da neste blokk? Kanskje i ditt nabolag.

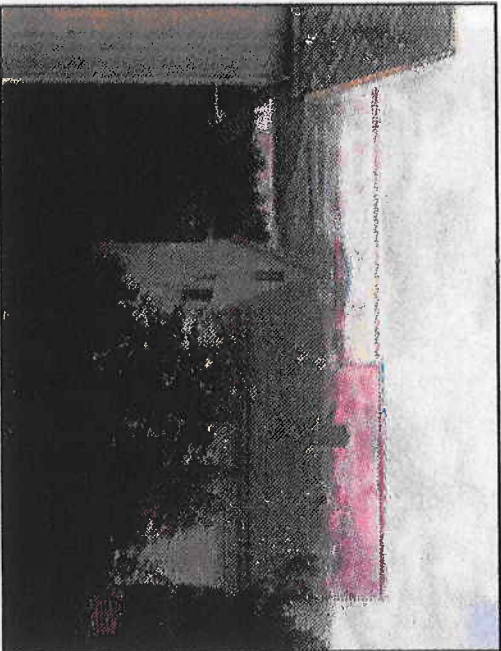
Vær med og si din mening. Kanskje politikere, og utbyggerne, skjønner at innbyggernes mening ikke harmonerer med det vi her synes å se konturene av. Om Fauske skal få et mer bymessig preg, bør det finnes andre steder å begynne med blokkbygging.

Ellen Bakke

Vi hadde ikke drømt om en skråstilt koloss som dette

Ennå har politikerne mulighet til å rette opp noe

AN 23.06.09



Er et slik det skal bygges på Fauske?

Provoserende utbyggingsplaner

Mandag 8. juni fikk naboene en orientering og presentasjon over hva utbyggerne ville bygge på tomta i Jernbanegata 3. De mange berørte som stilte opp til orienteringsmøtet (på under et døgn varsel), ble

milddt sagt sjokkert. Vi var innforstått med at det eldre huset som sto på tomta ville bli revet, og et nytt flerleilighetshus vill bli bygget, men ikke at de skulle komme en blokk med opp til 11 leiligheter, maks mønehøyde på 13 meter og en utbyggingsprosent av tomta på hele 40%! I tillegg til maks mønehøyde på 13 meter kan det bli bygget et heistårn som vel er et par meter både i høyde og bredde.

Den påtenkte bygging bryter totalt med byggestilen i området (bl.a. flatt tak), og vil i tillegg bryte byggelinjen helt (skråstilles for maksimal utnyttelse av tomta). Denne saken dreier seg vel ikke bare om at vi naboer mister det lille vi har av havutsikt og får dårligere solforhold (og at dette medfører forringelse av verdien på boligene våre), men kanskje enda mer: Er det slik Fauskes befolkning og politikere vil at bebyggelsen i Fauske skal utvikle seg? Hvis dette blir godtratt vil det skape presedens, og hvor vil da neste «blokk» komme? Kan-skje i boligfeltet der du bor -

Utbyggerne (ifølge dem selv) hadde først søkt om 15 meter maks mønehøyde og 60% utnyttelse av tomten, dette ble så redusert av politikerne til 13 m og 40%. Dette vitner mer om utbyggernes kynisme og mangel på hensyn til naboene, enn fornuften i politikerens «gjennomtenkte» vedtak.

Jeg er ikke totalt motstander av utbyggernes «vyer» om at Fauske trenger å få en mer bymessig bebyggelse, men etter min mening skal man lete lenge etter et mindre egnet område for å begynne med «blokkbygging»!

Jeg håper Fauskes innbygger nå engasjerer seg og sier ifra til politikerne våre og til utbyggere om hvorvidt det er slik vi vil utviklingen skal blir. Si din mening i leserinlegg og ta kontakt med politikere og utbyggere (ikke bare de som skal bygge ut her, også andre)! Det må gå an å få politikerne til å høre på hva folket vill!

Magne Thomassen,
(en av mange frustrerte naboer) 3

Vil slåss mot boligkoloss

Av Tor Friberg

Planene om en 13 meter høy boligkoloss midt i et boligfelt på Fauske skaper reaksjoner. Naboene vil kjempe mot byggingen.



Foto : Tor Friberg
SKEPTISKE. Magne Thomassen, Ellen Bakke, Karin Aanstad, Evelyn Jensen og Kåre Aanstad er skeptiske til byggeplanene i nabolaget.

FAUSKE: Magne Thomassen er en av naboene i Balmigata som nå samler seg til kamp mot leilighetsprosjektet i Jernbanegata 3. På nabotomta skal Ebbe Prosjekt AS rive dagens tomannsbolig og bygge 11 leiligheter. Bygget blir 13 meter høyt, fordelt på tre etasjer.

- Vi har nok sovet litt i timen, innrømmer Magne Thomassen. Han er en av et titalls naboer som reagerer sterkt på byggeplanene i nabolaget.

Utnytter hver meter

Thomassen sier at han mister alt av sjøutsikt på grunn av det kommende bygget. I tillegg mister han og kona deler av solforholdene.

- Dette går ut over trivselen, i tillegg til verdien på husene i nabolaget, sier han.

Etter å ha gått glipp av annonseringene om omreguleringen på nabotomta i fjor høst må naboene nå godta at leilighetene bygges.

- Vi visste jo at det skulle komme et bygg, men vi hadde aldri trodd at bygget skulle bli så ruvende. Det var et sjokk å se tegninger av bygget som utnytter hver meter som er mulig på den lille tomta, sier Thomassen.

Overrasket

Naboene fikk se en skisse av det kommende leilighetsbygget i et møte med utbyggerne på mandag. Reguleringsplanen åpner for bebyggelse av hele 40 prosent av tomta på 1,1 mål og en byggehøyde på 13 meter.

- På et knapt døgnns varsel fikk vi samlet store deler av de nærmeste naboene. Vi ble mildt sagt sjokkerte under presentasjonen, forklarer Thomassen.

Les mer om saken i papirutgaven av Saltenposten 11.06.09.

Publisert: 11.06.2009 - 08:00 Oppdatert: 10.06.2009 - 21:33

Skriv ditt innlegg her

Tittel

Skriv ditt innlegg her - maks 2000 tegn. Innlegget må undertegnes med

Fornavn

Etternavn

Nick

Epost

Mail meg

Upassende innlegg vil bli slettet!

PLANUTVALG 14.06.09 - 20:45
UTEN PLAN

Dette er bare et nytt eksempel på at Fauske skal utvikles uten planer som tar hensyn til helhet og sammenheng med eksisterende bebyggelse. Det som også er frustrerende, er at politikerne ikke lenger er interessert i hva Fauskes innbyggere og berørte nabolag mener om eksisterende forslag. Argumentasjonen om at Fauske skal få bypreg virker fullstendig stupid og tøvete. Det fins utallige bystrøk både her og i utlandet med vakker villabebyggelse, og vi har plass nok til å beholde den stilen vi har hatt i de eksisterende boligstrøkene.

Av: *Aksel Bikset* Upassende innlegg? Svar på innlegget

Skamplott i sentrum 13.06.09 - 11:01

Dette bygget blir en skamplott i sentrum av Fauske. Det vil



bryte totalt med den fine bebyggelsen vi nå har . Har ikke politikkerne våre et ansvar for hvordan byggestilen i sentrum skal være? Går ut fra at byggetegningene blir offentliggjort slik at alle kan få se byggekolossen i detalj. Fauskværing

Av: *Fauskværing* [Upassende innlegg?](#) [Svar på innlegget](#)

Kommunepolitikere! 11.06.09 - 23:01

Stopp utbygginga! Dette er et prosjekt der man overhodet ikke tar hensyn til omgivelsene, bare til egne økonomiske interesser! La Fauske få beholde dette fine området med nåværende byggestil! Ikke tenk på profitt hele tiden, ta hensyn til folkemakta også!

Av: *nær nabo* [Upassende innlegg?](#) [Svar på innlegget](#)

Høydehus 11.06.09 - 22:21

Er dette høydehuset ment for toppidrettsutøvere, eller tar jeg feil?

Av: *Bodøværning* [Upassende innlegg?](#) [Svar på innlegget](#)

Skjemmende bygg 11.06.09 - 22:19

Stopp utbygginga av kolossen! Politikere, gjør nye vedtak i saken, mange er engasjerte og motstandere av dette! Bygg i Finneidlia istedenfor! Der er det vel rom og plass nok.

Av: *seb* [Upassende innlegg?](#) [Svar på innlegget](#)

hmmmm 11.06.09 - 22:17

Ser at noen er engasjerte i denne saken. Men er totalt i mot slike høydehus i sentrum. Gjør som FRPerne. Bygg heller i ut i bredden enn i høyden.

Av: *FRPer* [Upassende innlegg?](#) [Svar på innlegget](#)

Til m3 11.06.09 - 22:09

Du har ingen saklige argumenter, og blir derfor ikke tatt alvorlig i denne debatten.

Av: *Venstre radikaler* [Upassende innlegg?](#) [Svar på innlegget](#)

Ingen støtte 11.06.09 - 21:57

Nei nei nei nei nei nei, ingen vil ha slike skjemmende bygg.

Av: *115* [Upassende innlegg?](#) [Svar på innlegget](#)

m3 11.06.09 - 21:56

Les reportasjen ovenfor så skjønner du at det ikke er en skyskraper det er snakk om. Naboene har tydeligvis fulgt mye bedre med enn deg i timen.

Av: *Observatør* [Upassende innlegg?](#) [Svar på innlegget](#)

Boligkolossen 11.06.09 - 21:23

Ebbe prosjekt burde la sitt prosjekt ebbe ut. De har fått en bit av grøntarealet av kommunen, ett arealet jeg mener kommunen kunne utnyttet denne flotte grønne flekken mye bedre enn den å la private gaffe til seg felleseie. Parken kunne de beplantet og eventuelt laget fontener og satt ut benker. Dette blir ikke lett nå når det kommer en skyskraper rett ved. Parken ligger sentralt plasert langs E6, og ville pyntet opp innfartsåren til sentrum. I tillegg har vel kommunen en reguleringsplan de må forholde seg til? Enkelt sagt så sier denne at nye hus som bygges ikke skal skille seg ut fra det som ligger der fra før. Men administrasjon i kommunen kan vel ikke begrepet estetikk?

Av: *Venstre radikaler* [Upassende innlegg?](#) [Svar på innlegget](#)

Til utbygger! 11.06.09 - 18:50

Er det forskjønnelse og utvikling av byen Fauske eller det å tjene penger som er drivkraften bak dette prosjektet?

Av: *nabo* [Upassende innlegg?](#) [Svar på innlegget](#)

leiligheter 11.06.09 - 17:43

tipper det er rundt 11 meter høyt den bygningen som står dær fra før.. da må d nu ikke bi verdens undergang me 2meter høyere!!!! sku ju tru naboan snakka om en skyskraper. litt av en hav utsikt forresten å skryt. hehehe. ser cirka 10kvadrat av sjøen :-)

Av: *m3* [Upassende innlegg?](#) [Svar på innlegget](#)

svar til m3 11.06.09 - 23:19

For å være nøyaktig er dagens hus 9.5 meter. Legger du da til 3.5 meter utgjør det veldig mye på høyden, faktisk en

hei etasje! Av: En av de berørte naboan!

Av: Ellen
Bakke

[Upassende innlegg?](#) [Svar på innlegget](#)

**Utrolig
sak!**

11.06.09 - 17:29

Frp snakker så fint om hvor viktig det er å ta hensyn til enkeltmennesket og dets verdi. Her ser vi Frp-politikk i praksis, så lenge det lukter næringsliv og fortjeneste, ja da legges alle andre menneskelige og samfunnsmessige hensyn bort. Det er dessverre slik det blir når man som liberalister er totalt blendet av kapitalens makt. Utbyggere generelt argumenterer ofte med hvor fint det vil bli og at man er framtidsrettet og moderne. Både utbyggere og andre vet helt klart motivet i slike utbyggingssaker; Å TJENE PENGER. Derfor er det en fordel at man unngår slike flotte fasadeforklaringer, ingen tror på slikt høytflyvende prat uansett. Si det heller som det er! Kommunen må sette ned foten og tenke på de samfunnsmessige sider og ikke la seg rive med av kapitalhensyn i denne saken.

Av: Ekte
sosialist

[Upassende innlegg?](#) [Svar på innlegget](#)

!o 11.06.09 - 11:04

hærreguud...d e nok a boligblokke hær..og de ødelægg kvær en ledi gressflækk vi har hær på fauske bærre fer å få fleire boligblokke! la nu nåkka vær sånn som d e nu...og ha litt respækt før di som bor i d nabolage. sku tru ka di som ha funn ut a dette ha sagt om vi ha sott opp en 30 m høg boligblokk i demmers nabolag.

Av: ehe
typisk
fauske

[Upassende innlegg?](#) [Svar på innlegget](#)

Innholdet i utskriften er vernet etter åndsverklovens regler. Utskriften er til privat bruk og kan ikke benyttes på annen måte. Kopiering eller spre av innholdet krever avtale med rettighetshaver eller Kopinor. For mer informasjon, konsulter [Clara.no](#).



REDAKTØR-
ANSVAR

Saltenposten

Saltenposten

Sjefredaktør: [Frank Øvrewall](#)

Web-ansvarlig: [Linda Brunstad](#)

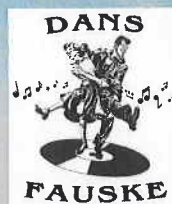
Telefon: 75602460 Telefax: 75602461

Adresse: Vollgata 16, Postboks 108, 8201 Fauske

E-post annonse: [Annonse](#)

E-post redaksjonen: [Redaksjonen](#)

Dans Fauske



Stiftet: 31.05.2003



Hvem er Dans Fauske



på Fauske - Medlem i Norges
Idrettsforbund

- * 632 aktive medlemmer fra 2 - 70 år, 85% under 18 år, stiftet i mai 2003, aktivt styre som jobber mye.
- * Tilbyr over 50 dansekurs årlig, og øker stadig.
- * Fauske er s største klubb innen idrett og kultur, Nord-Norges største og en av Norges største danseklubber
- * Arrangert i 2009: NM i Swing & Rock n Roll, Lokalt "Skal vi Danse" konkurransen i 2009, 2 store danseshow

Aktivitet:

* Tilbyr dansekurs for barn, ungdom og voksne

* Barnekurs:

- * BARNEDANS 3-5 år og 6-8 år - Maskindans 1
- * Magedans 4-6 år - Juniorswing 1, 2 og 3
- * Ballett 6-9 år - Sreetdance 1 og 2
- * Break 1, 2 og 3: 6-9 år, 8-10 år, og over 10 år
- * Dans & Drill, 7-9 år og over 10 år
- * 100 stk under 6 år, 300 stk fra 7-12 år



Dansekurs forts.

* Ungdomskurs:

- * Hip Hop Boyz, Hip Hop Girls, Hip Hop Advanced
- * Streetjazz, Maskindans

* Voksenkurs

- * Salsa / Tango
- * Swing, nybeg / øvet - Bugle
- * Line Dance - Magedans
- * Ladies Night - for voksne damer



Hva er suksess-kriteriene til Dans Fauske?

- * Aktiv ildsjel og leder, med hodet fullt av sprø ideer
- * Et styre som består av dyktige og positive mennesker, som alltid stiller opp på dugnader når det trengs
- * Frivillige dugnader ved arr. Gjør det mer lystbetont å være med når noe skjer. Mange foreldre stiller opp
- * 18 meget ivrige og positive instruktører, som får jevnlige oppdateringer, og vi har felles planleggingsmøter
- * Danseshow! Alle danserne får vist seg frem for familien
- * Mange sponsorer og samarbeidspartnere bl.a.

Planer fremover:

- * Ansette daglig leder i Dans Fauske
- * Gjennomføre "Skal Vi Danse - 2010" med alle bedrifter, offentlig sektor, skoler og barnehager - Dans for alle!
- * Årlig nasjonal swingkonkurransen
- * 2 store årlige danseshow i idrettshallen
- * Pusse opp egne lokaler, kontor, treningsrom m.m.
- * Investere over 250 000,- i maskindans og nytt gulv
- * Markedsplan, Rutiner, Bedre økonomisk oppfølging



Hvorfor trengs Dans Fauske?



- * Dans Fauske er en kultur- og idrettsskole som tilbyr helsebringende danseglede til alle på Fauske
- * Dans Fauske driver idrett i topp og bredde. Vi har par på landslaget, hatt norges- og verdensmestere og vi setter opp profesjonelle danseshow og konkurranser på Fauske, for at glade amatører skal få vise frem hva de har lært. De fleste av våre kurs er rettet mot barn.
- * Vi er en ideell organisasjon som setter Fauske på kartet på en positiv måte, og bidrar til gode oppvekstvilkår i nærmiljøet. Vi bidrar til stolthet og glede for Fauske

Dansens Hus på Fauske?

- * Kan Dans Fauske lage Dansens Hus sammen med Kommunen i storsalen på Samfunnshuset?
- * Det snakkes om salg av Samfunnshuset, hvor Dans Fauske allerede har investert 300 000,-.
- * Dans Fauske har stort behov for egen sal, og storsalen på Samfunnshuset er perfekt til vårt behov.



Fauske kommune	
Pln	Saksbeh. GHA
14/4-10	
Klassering	
J. ID	S. ID
10/3195	10/379

Fauske 
Næringsforum

Org. nr.: 969 983 370 MVA
Postadr.: Boks 23
8201 FAUSKE
Telefon: 75 64 10 95
Faks: 75 64 10 81
Mobil: 915 40 855
E-Post: nilsole@fauske.net
Internett: www.fauske.net
Kontonr.: 4555.66.08710

Fauske Kommune
Plan/Utvikling
PB 93
8201 Fauske

RULLERING AV KOMMUNEPLANENES SAMFUNNSDEL.

Fauske Næringsforum har pr. 15. januar 2010 - 152 medlemsbedrifter. Dette utgjør ca 88% av det totale private næringslivet i kommunen. Foreningen ble stiftet i 1986 av Fauske Kommune og SKS og kan i 2011 feire 25 års jubileum.

Fauske Næringsforum har de siste 15 år deltatt som en aktiv aktør som deltaker i den totale prosess i forbindelse med utarbeidelse og gjennomføring av Strategisk Næringsplan – SNP. Mange store prosjekter er gjennomført i denne perioden med Fauske Næringsforum som aktiv medaktør.

Styret har behandlet Rådmannens forslag i styremøte og beklager at Fauske Næringsforum ikke er nevnt i forslaget. Fauske Næringsforum er en ressurs og ønsker å samarbeide i prosjekter av denne art.

Innspill i forhold til planutkastet:

Folkehelse:

Ros til Fauske Kommune for arbeidet som er satt i gang vedr. Folkehelseprosjektet. Med fokus på sykefravær ønsker vi å videreføre samarbeidet og delta aktivt i dette arbeidet.

Næringsutvikling:

- Arbeide aktivt for å få E6 ut av sentrum.
- Forskjønne Fauske sentrum. Pålegg til huseiere for vedlikehold og godt renhold
- Planlegge industitomter for fremtidige etableringer.
- Fauske Skysstasjon som knutepunkt for kollektivtrafikk – nær og fjerntrafikk.
- Samarbeide med Fauna KF.
- Følge opp vedtatte tiltak i SNP 2008 – 2012.

Omdømme:

- Bidra til å fremme et bedre omdømme internt i kommunen.
- God identitet gjennom godt fellesskap og samhandling i hele kommunen.
- Eks. FNF har sponset Alexander Os og fått "Fauske i sentrum" på geværet.
Gode svømmere i Fauske Svømmeklubb setter Fauske på kartet.


Fellestiltak:

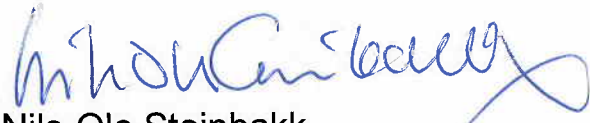
- Gode kulturtiltak.
- Samordne arrangement for å unngå kollisjoner.
- Miljøtiltak.
- Bedre bussforbindelse internt i Salten. Flybuss Fauske – Bodø Lufthavn.
- Fauske VG Skole - sørge for å ha tilbud som "matcher" det lokale næringslivs behov.

Dette er innspill som Fauske Næringsforum ønsker å sette fokus på. Vi ser frem til det videre arbeid og deltar gjerne i den videre planprosess.

Fauske 8. april 2010.

Med vennlig hilsen
Fauske Næringsforum


Harald Helgsen
Styreleder


Nils-Ole Steinbakk
Daglig leder.