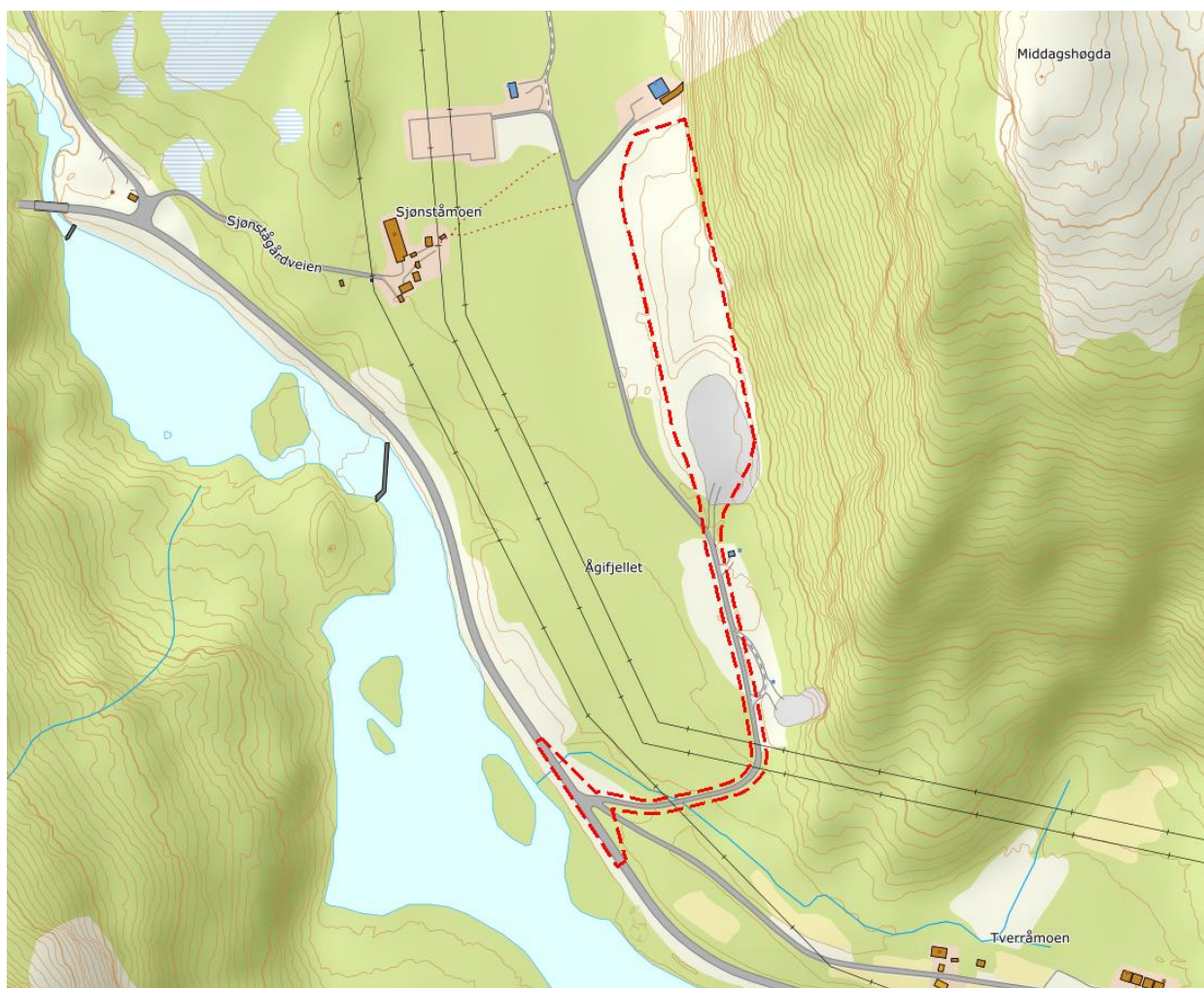


REVIDERT FORSLAG TIL PLANPROGRAM DETALJREGULERING FOR MASSEDEPONI VED ÅGIFJELLET



Fastsatt i kommunestyret 1. oktober 2020

Sak 20/811

Avklaring av tidligere varsel om oppstart

Den 11. juli 2019 varslet Fauske kommune oppstart av områderegulering for massedeponi på eiendommen 88/1 ved Sjønstå og på eiendommen 88/11 ved Ågifjellet (Trolldalen). Begge arealene ligger henholdsvis ca. 15. km sør-øst for Fauske sentrum, og hensikten med planarbeidet var å legge til rette for deponering av rene overskuddsmasser.

Etter en gjennomgang av innspillene som kom etter varsel om oppstart, bestemte Fauske kommune seg for å kun gjennomføre detaljregulering for 1841/88/11 ved Ågifjellet. Dette er området som ligger nordvest for Tverråmoen (omtalt som Trolldalen 11.07.19), og som dette planprogrammet tar for seg.

Varslingen som ble gjennomført 11. juli 2019 inneholdt ingen vurdering av behovet for konsekvensutredning etter Forskrift om konsekvensutredning. Områdets og størrelse og deponiets planlagte omfang tilsier at det er behov for å gjennomføre en konsekvensutredning for tiltaket. På bakgrunn av dette ble varsles det herved på nytt om planoppstart, og dette planprogrammet skal redegjøre for utredningsbehovet i planprosessen.

Forord

Fauske kommune opplever stor etterspørsel på tilgjengelige deponiarealer i kommunen. Med dette som begrunnelse reguleres derfor eiendommen på gårds- og bruksnummer 1814-88/11, for å tilrettelegge for lokal deponering av rene overskuddsmasser. Med rene og naturlige masser menes det gravemasser som jord, stein, grus, sand, leire og organisk materiale som verken inneholder konsentrasjoner av helse- og miljøfarlige stoffer over de fastsatte normverdiene (jf. forurensningsforskriften, vedlegg I), eller som er syredannende.

Gjeldende areal er i kommuneplanens arealdel (KPA) avsatt til fremtidig massedeponi. Arealet ligger henholdsvis ca. 15. km sør-øst for Fauske sentrum, og det er Fauske kommune som selv er tiltakshaver i planarbeidet. Når det gjelder utredningskravet vurderes tiltaket i henhold til Forskrift om konsekvensutredning §8 og §10 (samt vedlegg I), til å inngå under konsekvensutredningsplikten, og det kreves dermed planprogram. En utdypning av begrunnelsen for vurderingen følger senere i planprogrammet.

Endringer i planprogrammet etter offentlig ettersyn av forslag til planprogram

Endringer av tekst på forside fra «forslag til planprogram» til «revidert forslag til planprogram».

Innholdsfortegnelsen er oppdatert.

Retting av skrivefeil i kapittel 2.2 «Opplegg for informasjon og medvirkning».

I kapittel 2.3 er framdriftsplanen noe justert som følge av utsatt fastsettelse av planprogram

Det er lagt til bilder av planområdet i kapittel 3 «beskrivelse av dagens situasjon».

Oppdatering av tekst under kapittel 5.1. «Nasjonale og regionale føringer».

Tema for konsekvensutredning er oppdatert etter merknadsbehandling.

Nytt delkapittel 6.3 «utredninger i forbindelse med tillatelse til deponering av ikke-forurensede masser».

Nytt delkapittel 6.4 «metodikk for konsekvensutredning».

Innholdsfortegnelse

Avklaring av tidligere varsel om oppstart.....	2
Forord	2
Endringer i planprogrammet etter offentlig ettersyn av forslag til planprogram	3
1. Bakgrunn for planarbeidet	5
2. Planprosess og medvirkning	5
2.1 Plan- og utredningsprosessen.....	5
2.2 Opplegg for informasjon og medvirkning	6
2.3 Framdriftsplan.....	7
3. Beskrivelse av dagens situasjon	7
4. Om planforslaget som skal utarbeides	9
4.1 Mål for planarbeidet.....	9
4.2 Planavgrensning.....	10
4.3 Alternativer	11
4.4 Planmateriale.....	11
5. Overordnede rammer og føringer.....	11
5.1 Nasjonale og regionale føringer	12
5.2 Kommunale føringer	12
6. Antatte problemstillinger og utredningsbehov	12
6.1 Generelt om konsekvensutredning.....	12
6.2 Tema for konsekvensutredning	12
6.3 Utredninger i forbindelse med tillatelse til deponering av ikke-forurensede masser.....	13
6.4 Metodikk for konsekvensutredning.....	14
6.5 Risiko- og sårbarhetsanalyse	15

1. Bakgrunn for planarbeidet

Fauske kommune opplever en økende utfordring angående arealknapphet når det gjelder deponiarealer. For å imøtekomme framtidig vekst og utbygging i Saltenregionen ønsker Fauske kommune å tilrettelegge for et massedeponi på eiendommen 1841/88/11. Området ligger ca. 15. kilometer fra Fauske sentrum, og 20. kilometer fra tettstedet Sulitjelma.

Området er i kommuneplanens arealdel avsatt til fremtidig massedeponi. Det skal utarbeides detaljreguleringsplan med konsekvensutredning for det planlagte massedeponiet.

2. Planprosess og medvirkning

2.1 Plan- og utredningsprosessen

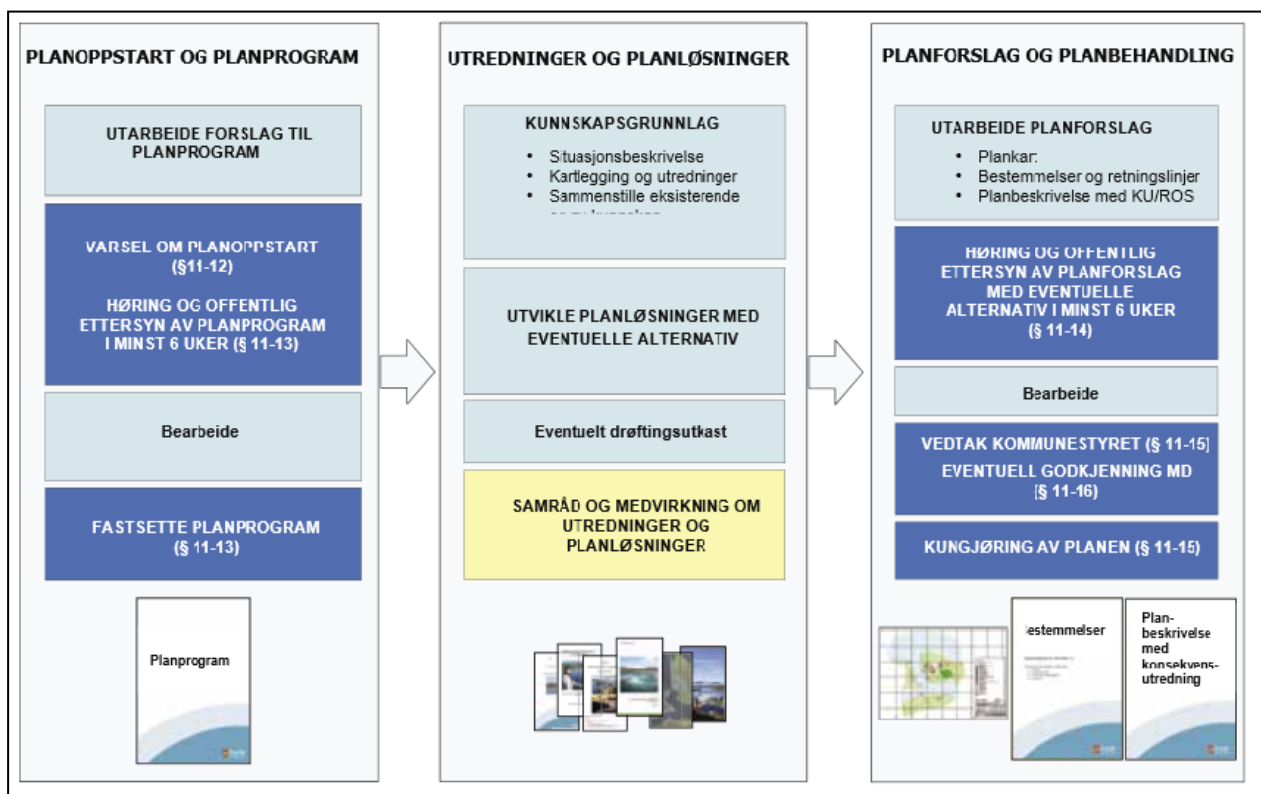
I henhold til plan- og bygningslovens § 4-1 skal det utarbeides planprogram for all utvikling som kan ha vesentlige virkninger for miljø og samfunn. Forskrift om konsekvensutredning setter klare føringer for når det skal konsekvensutredes, og på hvilken måte dette skal gjøres. Forskriftens § 8 a, krever at alle reguleringsplaner for tiltak i vedlegg II skal konsekvensutredes dersom de kan få vesentlige virkninger for miljø eller samfunn. Planarbeidet og dets formål defineres til å falle under Vedlegg II, bokstav k; *Deponier for masse på land og i sjø større enn 50 dekar eller 50 000 m³ masse.*

Et planprogram kalles ofte «en plan for planen», og skal sammenfatte planarbeidet som skal utføres. Planprogrammet utarbeides i tråd med både Plan- og bygningsloven og Forskrift for konsekvensutredninger, og skal redegjøre for aktuelle problemstillinger. Formålet med planprogrammet er å sikre en oversiktlig, forutsigbar og effektiv planprosess som legger til rette for god medvirkning fra myndigheter, grunneiere og andre berørte. Planprogrammet skal legges ut på høring samtidig som det varsles planoppstart, og planen skal utarbeides i tråd med det fastsatte planprogrammet.

Planprogrammet skal i henhold til Plan- og bygningslovens § 4-1 redegjøre for:

- formålet med planarbeidet
- planprosessen med frister og deltakere
- opplegget for medvirkning
- hvilke alternativer som vil bli vurdert
- behovet for utredninger

Planprosessen følger Plan- og bygningslovens prosesskrav. Figuren nedenfor gir en oversikt over hvordan den formelle planprosessen skal foregå. Erfaring viser at det kan bli endringer i prosessen underveis, for eksempel dersom det kommer merknader til planen som fører til at den må ut på ekstra høringsrunder.



Figur 1: Framstilling av planprosess etter plan- og bygningsloven

2.2 Opplegg for informasjon og medvirkning

Plan- og bygningsloven gir klare føringer for medvirkning i planprosessen. Grunneiere, naboer, offentlige myndigheter og andre berørte skal varsles direkte om forslag til tiltak. I tillegg annonseres planarbeidet i minst én lokalavis, samt på kommunens hjemmeside, jf. Plan- og bygningsloven § 12-8.

Samtidig som det varsles oppstart av planarbeid, legges planprogrammet ut til høring og offentlig ettersyn. Fristen for å komme med merknader til planoppstarten er satt til seks uker. Etter dette fastsettes planprogrammet av kommunestyret. På bakgrunn av innkomne innspill og annen informasjonsinnhenting utarbeides planforslaget med konsekvensutredning. Reguleringsplanforslaget legges da ut til høring og offentlig ettersyn i seks nye uker.

I tillegg til Plan- og bygningslovens prosesskrav, har kommunen i en tidligere fase gjennomført dialogmøter med noen av grunneierne i området. Det legges foreløpig ikke opp til folkemøter for allmennheten i denne planprosessen. Det kan derimot bli nødvendig å møte grunneiere og naboer for å drøfte viktige problemstillinger knyttet til planarbeidet. Behovet for informasjon og offentlige møter vil vurderes fortløpende og gjennomgående i planarbeidet, og det vil gjennomføres dialog med de berørte i og rundt planområdet.

2.3 Framdriftsplan

Nedenfor ligger forslag til framdriftsplan for planarbeidet. Framdriftsplanen vil mulig justeres underveis i planarbeidet, men dette er den foreløpige tidsplanen en ser for seg.

Framdriftsplan – detaljregulering ved Ågifjellet	2020												2021						
	01	02	03	04	05	06	07	08	09	10	11	12	01	02	03	04	05		
Utarbeide forslag til planprogram		■	■																
Politisk behandling av forslag til planprogram (plan- og utviklingsutvalg)				■															
Varsel om oppstart og høring av planprogramforslag				■	■	■													
Revidering av planprogram							■	■											
Vedtak/fastsetting av planprogram (kommunestyret)									■	■									
Analyser og utredning										■	■	■							
Sammenstilling planmateriale										■	■	■							
Politisk behandling av planforslag (plan- og utviklingsutvalget)													■						
Høring av planforslag														■	■				
Bearbeiding av planforslag + ferdigstilling																■			
Vedtak av plan (plan- og utviklingsutvalget og kommunestyret).																	■		

3. Beskrivelse av dagens situasjon

Planområdet er lokalisert ved Ågifjellet og Sjønståmoen, og er i tillegg i nær beliggenhet til Trolldalen. Nord for planområdet ligger bygda Sjønstå. Arealet ligger 81 m.o.h, og omkring arealet er det spredt næringsbebyggelse; og blant annet er Sjønstå kraftverk lokalisert i området. Planområdet er i kommuneplanens areadel avsatt til framtidig massedeponi.

SKS Produksjon AS er grunneier av området. Det er Fauske kommune som er tiltakshaver for massedeponiet, og det er inngått avtale med grunneier om disponering av arealet. Nedenfor er bilder av planområdet, fotografert juli 2020.





4. Om planforslaget som skal utarbeides

4.1 Mål for planarbeidet

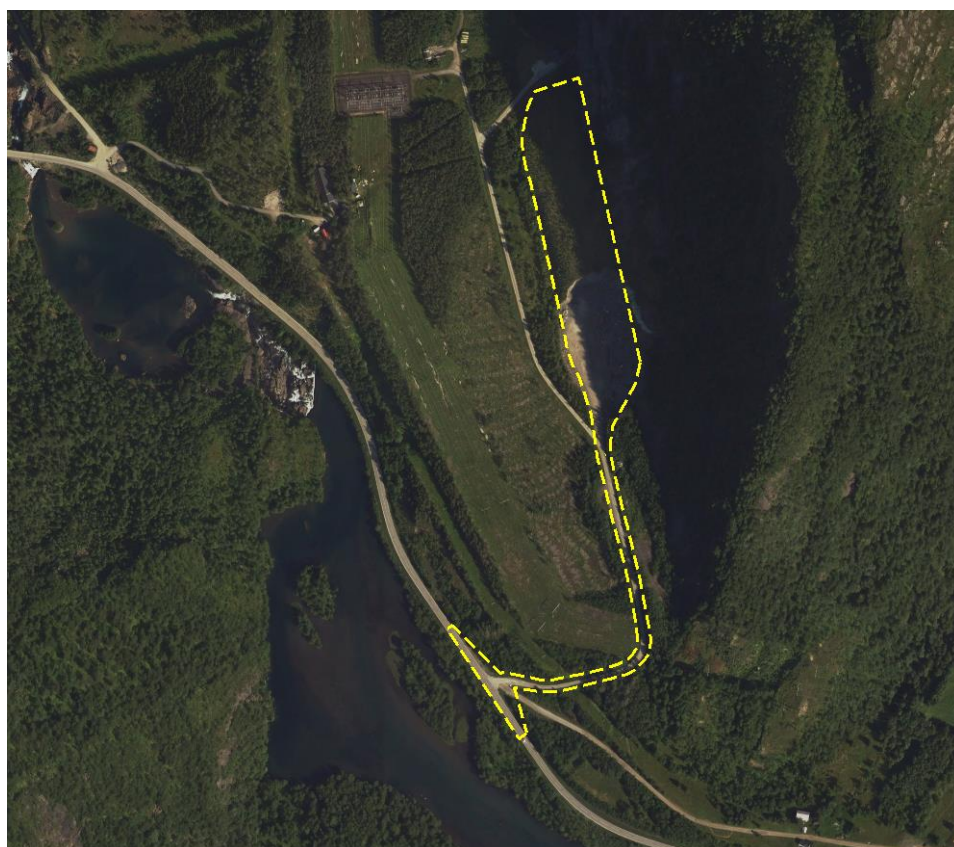
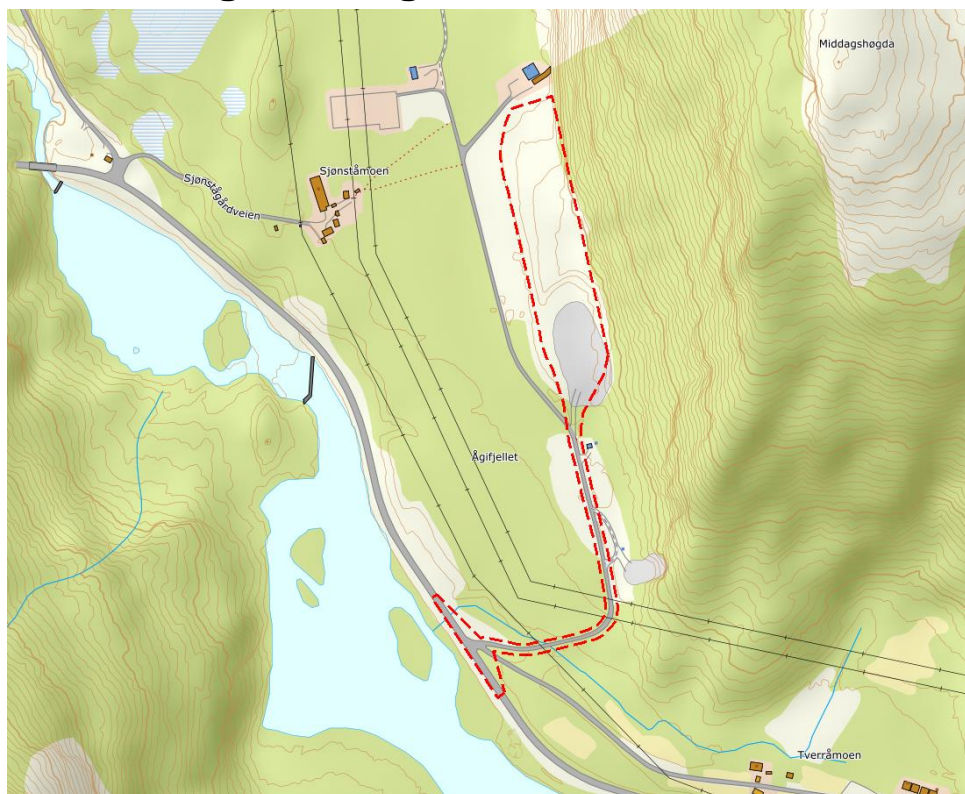
Det overordnede målet for planarbeidet er å tilrettelegge for deponering av rene jord- og steinmasser. Deponiet skal betjene Saltenregionen og innbyggere i Fauske kommune.

Området er i gjeldene kommuneplanens arealdel avsatt til fremtidig massedeponi, og er per dags dato uregulert. Reguleringsplanen omfatter et areal på omtrentlig 27,5 daa, og deponiet vil ha et størrelse omkring 19 daa. Det forventes at det kan deponeres omtrent 150 000 m³ over en tidsperiode på maks 20 år.

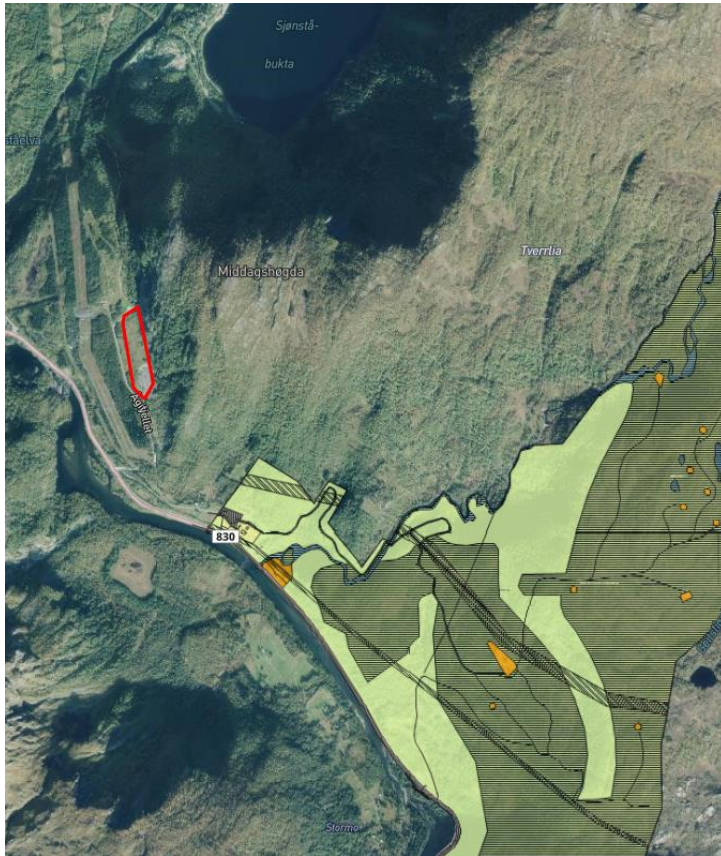
Det vil settes et maksimum for deponiet i løpet av planprosessen. Når maks-tallet for deponerte masser er oppnådd, eller etter 20 år - skal deponiet avsluttes. Det skal utarbeides en avslutningsplan som ivaretar ferdigstillingen av deponiet, før deponiet tas i bruk. De tilførte massene vil utjevne terrenget i området, noe som på sikt vil forskjønne og tilbakeføre området. Konkrete planbestemmelser som ivaretar området og landskapet rundt skal fastsettes som rekkefølgebestemmelsene til planen.

For dette planområdet er det ikke aktuelt med en utbyggingsavtale.

4.2 Planavgrensning



Det er i dag kun én annen reguleringsplan i området; Tverråmoen hytteområde.



Bilde: Planområdet vist med rød linje. Farget areal i øst viser deler av reguleringsplan Tverråmoen hytteområde

4.3 Alternativer

Det er tidligere vurdert andre arealer for deponier i kommunen. Et areal i Jodalen som i kommuneplanens arealdel er avsatt til massedeponi ble blant annet sett nærmere på. Det viser seg å være vanskelig å gjennomføre tiltak i dette området da nedre del ligger innenfor en kvikkleiresone. Som nevnt innledningsvis i planprogrammet ble Sjønstå også tidligere vurdert som aktuelt område.

4.4 Planmateriale

Planforslaget som skal utarbeides vil bestå av følgende dokumenter

- Plankart
- Planbestemmelser
- Planbeskrivelse
- Konsekvensutredning med tilhørende rapporter
- ROS-analyse

5. Overordnede rammer og føringer

Noen av de mest sentrale lover og forskrifter, rammer og planer som legger føringer for planarbeidet er følgende;

5.1 Nasjonale og regionale føringer

- Forskrift om begrensning av forurensning (Forurensingsforskriften)
- Forskrift om konsekvensutredninger
- Forskrift om rammer for vannforvaltningen (Vannforskriften)
- Lov om forvaltning av naturens mangfold (Naturmangfoldloven)
- Lov om planlegging og byggesaksbehandling (Plan- og bygningsloven)
- Lov om vern mot forurensninger og om avfall (Forurensningsloven)
- Nasjonale forventinger til regional og kommunal planlegging
- Nasjonale miljømål
- Nasjonale mål for vann og helse
- Regional plan for Klimautfordringene i Nordland, 2011-2020
- Regional plan for Nordland (Fylkesplan 2013-2025) kap. 8 Arealpolitikk i Nordland
- Regional plan for vannregion Nordland og Jan Mayen 2016-2021
- Statlig planretningslinjer for klima og energiplanlegging og klimatilpasning

5.2 Kommunale føringer

Kommuneplanens samfunnsdel 2012-2025

Kommuneplanens arealdel 2018-2030

Kommunedelplan for energi og klima 2019-2022

6. Antatte problemstillinger og utredningsbehov

6.1 Generelt om konsekvensutredning

Det skal utarbeides konsekvensutredning for deponiet. Tiltaket vurderes til å kunne ha vesentlige virkninger for samfunn og miljø. Forskrift om konsekvensutredning forteller at når det deponeres masser over 50 000 m³, så omfattes tiltaket av vedlegg II til forskriften. Dermed havner planen inn under bestemmelser og krav til planer og tiltak som skal konsekvensutredes, og der det kreves planprogram.

Forskrift om konsekvensutredning stiller krav til at alle planer som kan få vesentlige virkninger for miljø og samfunn, skal utredes for å synliggjøre konsekvensene av foreslåtte tiltak. Konsekvensutredningen har som hensikt å belyse hvilke virkninger planen kan forventes å ha for miljø og samfunn. Konsekvensutredningen utarbeides på bakgrunn av fastsatt planprogram. Utredningen skal også ta for seg avbøtende tiltak for eventuelle negative konsekvenser som framkommer. Basert på de temavise vurderingene vil det bli gjort en sammenstilling og helhetsvurdering av planen og dens virkninger opp mot 0-alternativet (dagens situasjon), samt en anbefaling basert på dette.

6.2 Tema for konsekvensutredning

Planprogrammet tar for seg de ulike temaene som man på dette stadiet i planprosessen er kjent med, og som man mener må utredes nærmere i konsekvensutredningen. Tema som skal utredes er hentet fra Forskrift om konsekvensutredning, og etter innspill til forslag til planprogram fra Nordland fylkeskommune, Direktoratet for mineralforvaltning og Fylkesmannen i Nordland.

Tema	Vurdering
Arkitektonisk og estetisk utforming, uttrykk og kvalitet	Ikke aktuell
Barn og unges oppvekstvilkår	Ikke aktuell
Befolkningens helse og helsens fordeling i befolkningen	Ikke aktuell
Beredskaps- og ulykkesrisiko	Tas inn i ROS-analyse
Forurensning (utslipp til luft, klimagassutslipp, forurensning av vann og grunn, støv og støv)	Konsekvensutredes
Friluftsliv	Redegjøres for i planbeskrivelsen
Jordressurser (jordvern) og viktige mineralressurser	Konsekvensutredes
Kjøreatkomst og avkjørsel	Redegjøres for i planbeskrivelsen
Kriminalitetsforebygging	Ikke aktuell
Kulturminner og kulturmiljø	Redegjøres for i planbeskrivelsen
Landskap	Redegjøres for i planbeskrivelsen
Nasjonalt og internasjonal fastsatte miljømål	Redegjøres for i planbeskrivelsen
Naturmangfold jf. naturmangfoldloven	Konsekvensutredes
Samisk natur- og kulturgrunnlag	Redegjøres for i planbeskrivelsen
Sand- og grusforekomst (volum, mineraltype og kvalitet)	Redegjøres for i planbeskrivelsen
Tilgjengeligheten for alle til uteområder og gang- og sykkelveinett	Ikke aktuell
Transportbehov, energiforbruk og energiløsninger	Ikke aktuell
Vannmiljø jf. Vannforskriften § 12	Konsekvensutredes
Virkninger som følge av klimaendringer, herunder risiko ved havnivåstigning, stormflo, flom og fare for skred	Konsekvensutredes
Økosystemtjenester	Redegjøres for i planbeskrivelsen

6.3 Utredninger i forbindelse med tillatelse til deponering av ikke-forurensede masser

Fra og med juli 202 må alle avfallsanlegg hvor det deponeres jord og steinmasser som ikke er forurenset, ha en tillatelse iht. avfallsforskriften kapittel 9. En tillatelse til deponi etter avfallsforskriftens kapittel 9 er omfattende, og krever ofte dyptgående utredninger blant annet knyttet til vannbalanse og håndtering av sigevann. Faktaark M-1243/2018 «Mellomlagring og sluttdeponering av jord og steinmasser som ikke er forurenset» utdypet kravene. På bakgrunn av endringer i avfallsforskriften § 9, er tiltaket søknadspliktig til Fylkesmannen, og det må søkes om tillatelse til deponering av ikke-forurensede masser før deponiet kan tas i bruk. I søknaden må det blant annet redegjøres for mottakskontroll, resipientforhold, avrenning og håndtering av overvann. Disse utredningene skal gjennomføres i planarbeidet.

Det vil også utarbeides bestemmelser som tilsier at deponiet ikke kan tas i bruk før det foreligger tillatelse etter forurensningsloven fra Fylkesmannen.

6.4 Metodikk for konsekvensutredning

I forskrift for konsekvensutredning § 17 sies det «*Utredninger og feltundersøkelser skal følge anerkjent metodikk og utføres av personer med relevant faglig kompetanse*». Fauske kommune må benytte seg av innleid konsulent for å gjennomføre utredningene.

Bestemmelsene om «relevante faglig kompetanse» innebærer således kun en oppfordring til oppdragsgiver om å forsikre seg om at de som blir valgt til å utføre utredningene har relevant faglig kompetanse. Faglig kompetanse er også en forutsetning for bruk av anerkjent metodikk.

Oppdraget blir lagt ut på anbud i løpet av høsten 2020. Konsekvensutredningene skal utarbeides i tråd med det fastsatte planprogrammet jf. Forskriftens § 16. Utredningene skal normalt inngå i planbeskrivelsen, og det skal utarbeides et ikke-teknisk sammendrag av konsekvensutredningen.

Temaene foreslås utredet på følgende måte: En beskrivelse av dagens situasjon, kartlegging og beskrivelse av virkningen tiltaket vil kunne få for hvert tema. Virkningene vektet etter områdets verdi og konsekvensgrad for hvert tema. Verdi- og konsekvensvurderingene sammenstilles i en tabell hvor det samlede vurderingen fremkommer. Det legges opp til en metode basert på Statens vegvesens standardmetodikk for en systematisk, samlet vurdering av temaet. Framgangsmåten er beskrevet i Håndbok V712 Konsekvensanalyse (Statens vegvesen, 2018).

Konsekvensutredningens hovedhensikt er å avdekke tiltakets konsekvenser for miljø, samfunn og naturressurser. Sammenligningsgrunnlaget for konsekvensvurderingen er en forventet utvikling i henhold til 0-alternativet, det vil si dagens situasjon. Det foreligger verken private eller kommunale planer for området som gir grunn for å tro at området vil forandres nevneverdig fra i dag.

Tre begreper står sentralt når det gjelder vurdering og analyse av ikke-prissatte konsekvenser: Verdi; påvirkning/omfang; og konsekvens.

- Med verdi menes en vurdering av hvor verdifullt et område eller miljø er. Verdi uttrykt som tilstand, egenskaper eller utviklingstrekk for det aktuelle temaet i det området som prosjektet planlegges.
- Tiltakets påvirkning – hvordan det samme området påvirkes som følge av et definert tiltak.
- Virkningens konsekvens – fastsettes ved å sammenholde opplysninger/vurderinger om det berørte temaets verdi og omfanget av tiltakets påvirkning.

For de fleste tema kvantifiseres verdien på en tredelt skala: Liten (eller lokal) verdi; middels (eller regional) verdi; stor (eller nasjonal verdi). Grunnlaget for å fastsette verdi er delvis skjønnsmessig, men der slik verdifastsettelse foreligger i skriftlige dokumenter, benyttes gjerne disse.

Skalaen for den samlede vurderingen er gitt i en såkalt konsekvensvifte definert i Håndbok V712. I viften kommer det fram en konsekvensskala fra stor positiv til kritisk negativ konsekvens.

Det er viktig å være klar over at den samlede konsekvensvurderingen, oppsummert i konsekvensviften, er gjort med utgangspunkt i området i sin helhet. Dersom konsekvensen vurderes til «lite til middels påvirkning» kan vurderingen allikevel skjule store konsekvenser for,

for eksempel, nærmeste naboer. Det forutsettes at den enkelte detaljsak ved slike konsekvenser håndteres, i direkte prosesser mellom tiltakshaver og den enkelte interessent.

Konsekvens	Beskrivelse
Stor positiv konsekvens	Stor forbedring for temaet. Mange eller særlig store/viktige delområder med positiv konsekvensgrad.
Positiv konsekvens	I sum er alternativet en forbedring for temaet. Delområder med positiv konsekvensgrad finnes.
Ubetydelig konsekvens	Alternativet vil ikke medføre vesentlig endring fra referansesituasjonen.
Noe negativ konsekvens	Liten andel av strekning med konflikter. Delområder har lave konsekvensgrader.
Middels negativ konsekvens	Delområder med konsekvensgrad 2 minus dominerer.
Stor negativ konsekvens	Flere alvorlige konfliktpunkter for temaet.
Svært stor negativ konsekvens	Stor miljøskade for temaet, gjerne i form av store samlede virkninger.
Kritisk negativ konsekvens	Svært stor miljøskade for temaet, gjerne i form av store samlede virkninger.

6.5 Risiko- og sårbarhetsanalyse

Risiko- og sårbarhetsforhold i forbindelse med tiltaket må utredes. ROS-analysen baseres på godkjente beregningsverktøy i henhold til rundskriv fra DSB. Det skal utarbeides en risikomatrix. ROS-analysen vil inngå som en del av planbeskrivelsen.