

PLANPROGRAM

Detaljregulering for Vargåsen Industriområde, Fauske

PlanID 2021006



Avgrensning av planområdet

Planområdet inkludert veiløsning fram til Røsvikkrysset.

Høringsutkast:

Revidert:

Fastsatt:

Forord.

Det er utarbeidet et utkast til planprogram for Vargåsen i Fauske Kommune. Planprogrammet er utarbeidet i henhold til Plan- og bygningslovens § 4-1 og Forskrift om konsekvensutredninger § 6.

Forslagsstillere: Tore Brunstad, Åsgårdveien 50, 8219 Fauske

Tore Åsbakk, Åsbakkveien 8, 8218 Fauske

Asløyv Larsen, Åsgårdveien 59, 8219 Fauske

Asbjørn Medås, Åsbakkveien 1, 8218 Fauske

Kyrre Olsen, Åsgårdveien 25, 8219 Fauske

Planprogrammet sendes på høring samtidig som oppstart kunngjøres av arbeid med detaljregulering for Vargåsen i Fauske kommune.

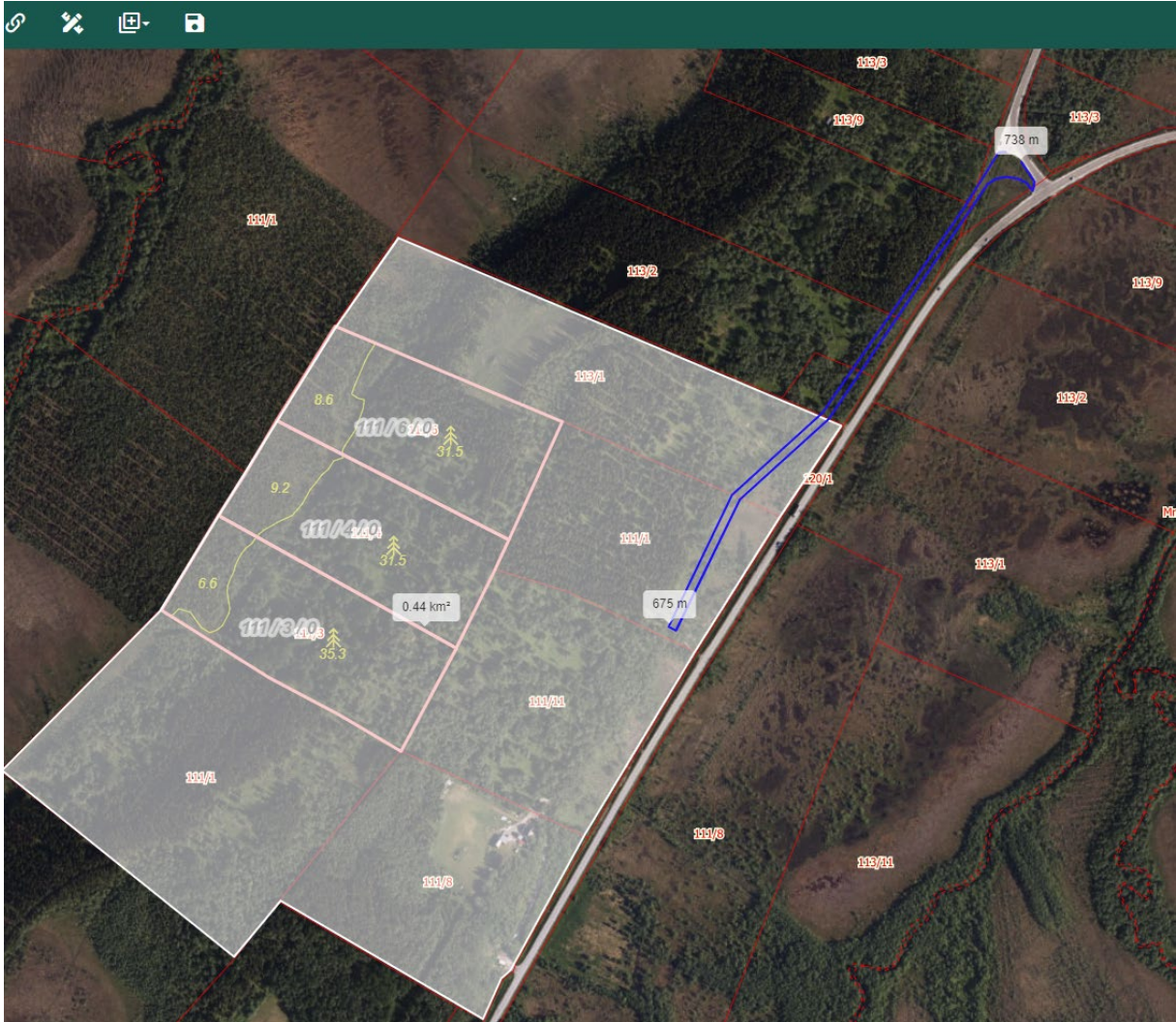
Oppstart av planarbeid og offentlig ettersyn av planprogrammet varsles med brev til berørte rettighetshavere, naboer og myndigheter. Dette kunngjøres med annonse i Saltenposten. Dokumenter legges ut på hjemmesiden til Fauske kommune: WWW.fauske.kommune.no

Frist for å komme med merknader til planarbeidet og planprogrammet er satt til 15. desember 2021. Merknader kan sendes til e-post: olpetter@online.no eller pr post til

Tore Brunstad,

Åsgårdveien 50,

8219 Fauske.



Planområdet med eiendomsgrenser.

Innhold

1.	Bakgrunn for planarbeidet og -programmet	5
1.1	Bakgrunn for planarbeidet	5
	• Det søkes om driftskonsesjon i medhold av Mineralloven §43.....	5
1.2	Krav om konsekvensutredning	6
	I oppstartsmøte med Fauske kommune 02.07.2021 ble det avklart at planarbeidet krever konsekvensutredning.....	6
1.3	Hensikten med planprogrammet	7
2.	Planprosess og foreløpig fremdriftsplan	7
1.1.	Organisering	7
1.2.	Planprosess og medvirkning	8
1.3.	Fremdriftsplan for plan- og utredningsprosessen.....	9
2	Planområdet og eksisterende forhold	9
2.1.	Lokalisering og avgrensning	9
2.2.	Planområdet og omgivelsene	10
2.3.	Eiendomsforhold	11
2.4.	Planområdet og tilstøtende arealbruk	12
	2.4.1 Dagens bruk	12
	2.4.2 Tilstøtende arealbruk.....	12
	2.4.3 Områdets egnethet.....	12
3	Overordnede rammer og føringer for planarbeidet	12
3.1	Nasjonale føringer	12
3.2	Regionale føringer for planarbeidet	13
3.3	Kommunale føringer	13
3.4	Gjeldende reguleringsplaner.....	13
4	Tema/problemstillinger.....	14
	4.1Teknisk infrastruktur	15
	4.2 Naturverdier og biologisk mangfold	15
	4.3 Grunnforhold	15
	4.4 Skred, flom, ras	15
	4.5 Veg- og trafikkforhold	15
	4.6 Næringsliv	15
	4.7 Sosial infrastruktur	16
	4.8 Kulturminner og -miljø	16
	4.9 Barn og unges interesser	16
	4.10 Klima.....	16
	4.11 Friluftsliv	16

4.12	Universell utforming/tilgjengelighet.....	16
4.13	Risiko- og sårbarhet	16
4.14	Landbruk.....	17
4.16	Funksjonell og miljømessig kvalitet	17
5	Planprosessen og samarbeid / medvirkning.....	18

1. Bakgrunn for planarbeidet og -programmet

1.1 Bakgrunn for planarbeidet

I forbindelse med at initiativtakerne planlegger oppstart av masseuttak av steinmasser i området Vargåsen i Fauske kommune, som nå har LNF-R som arealformål, har Fauske kommune krevd at det utarbeides reguleringsplan for området Vargåsen.

Det må derfor fremmes et privat reguleringsforslag for dette området. Forslagsstiller utarbeider forslag til detaljregulering av et ca. 450 dekar stort område langs E6 i Fauske kommune. Planområdet er vist på kart side 1 og 2.

- Hensikt med planen er å legge til rette for omregulering av området fra LNF-R område til område for Bryting av stein til bygge- og anleggsformål.
- Initiativtakerne ønsker å få etablert dagbrudd for uttak av steinmasser for prosessering til ulike fraksjoner av masser til bygg og anlegg.
- Uttak av masser vil i første omgang foregå med innleid entreprenør.
- Fremtidig arealformål
Formål er «Bebyggelse og anlegg», ref § 12-5-1 i plan- og bygningsloven. Nærmere definert som råstoffutnyttelse og tomt for næringsbygg.
- Etter hvert som bunnivå av uttak av masse nås vil det legges til rette for salg/leie av industritomter.
- Driftsvei ut av planområdet vil krysse naboeiendommer fram til Røsvikkrysset, FV 826, med innkjøring til E6. Det må utarbeides avtale meg berørte grunneiere.
- Det søkes om driftskonsesjon i medhold av Mineralloven §43
- Samlet uttak av mineralforekomster på mer enn 10 000 m³ urørt (in situ) masse krever driftskonsesjon fra Direktoratet for mineralforvaltning. Ethvert uttak av naturstein krever driftskonsesjon. Prøveuttak etter [§§ 12](#) og 20 krever ikke driftskonsesjon.
- Driftskonsesjon kan bare gis til den som har utvinningsrett. Ved vurdering av om driftskonsesjon skal gis, skal det legges vekt på om søkeren er kvalifisert til å utvinne forekomsten. Det kan settes vilkår i konsesjonen. Driftsområdet skal fastsettes i konsesjonen. Søknaden om driftskonsesjon skal inneholde driftsplan.

1.2 Krav om konsekvensutredning

I oppstartsmøte med Fauske kommune 02.07.2021 ble det avklart at planarbeidet krever konsekvensutredning.

På forhåndskonferansen med Fauske kommune ble det avklart at planen kan få vesentlige virkninger for miljø. Dette begrunnes spesielt med:

- Jordvern- og landbruksfaglige vurderinger. Plan og KU
- Landskap og rekreasjonsverdi. Plan
- Geotekniske forhold. Plan
- Miljø, biologisk mangfold (naturmangfoldloven §§ 8-12 skal vurderes i planbeskrivelse) KU
- Kulturlandskap og kulturminner. Plan og KU
- Veg- og vegtekniske forhold/trafikksikkerhet/parkering/kollektivtilbud. Plan, KU og ROS
- Støyforhold/luftforurensing. Plan.

Planen er vurdert opp-mot-forskrift om konsekvensutredning (FOR-2017-06-21-854):

- KU-forskriftens § 6 b) fastsetter at reguleringsplaner for tiltak i vedlegg I alltid skal konsekvensutredes og ha planprogram. Vedlegg I omfatter hovedsakelig industri- og infrastrukturprosjekter med vesentlige virkninger for omgivelsene, nærings-/tjenesteytings- eller offentlig bebyggelse på over 15 000 m² BRA og nye bolig og fritidsboligområder som ikke er i samsvar med overordnet plan-
 - Vurdering: Planen omfatter tiltak beskrevet i vedlegg I, punkt 19: Uttak av malmer, mineraler, stein, grus, sand, leire eller andre masser dersom minst 200 dekar samlet overflate blir berørt eller samlet uttak omfatter mer enn 2 millioner m³ masse, eller uttak av torv på et område større enn 200 dekar.

På bakgrunn av dette er det vurdert at planen utløser krav om KU etter forskriftens § 6 b.

Tema som undergis spesiell vurdering i forhold til virkning på miljø og samfunn:

Arealbruk, jordvern- og landbruksfaglige vurderinger gjøres utfra Fauske kommunes Kommuneplan og referat fra befaring av området sammen med Fauske kommune. Artsdatabanken viser ingen rødlistete naturtyper eller planter innenfor planområdet. Dette vil omtales i KU og plan.

Planområdet grenser mot nord til myrområder. Det må beskrives tiltak som sikrer disse områdene i KU.

Samfunnsmessige forhold og trafikksikkerhet. I og med at innkjøring fra området vil skje mot E-6 der det er 80 km fartsgrense, så må dette vurderes i et samfunnsmessig perspektiv i KU, og risiko må vurderes i forhold til trafikksikkerhet. Dette vil gjelde både kapasitet på vei og avbøtende tiltak for best mulig trafikksikkerhet. Problemstillingen tas inn under samfunnsmessige konsekvenser i ROS analyse i tillegg.

Området rundt Kvitblikvatnet er båndlagt etter Lov om naturvern. Dette er også et fuglereservat. Artsdatabasen viser at mange fuglearter har opphold i dette området, også en truet art. Nærhet til planområdet gjør at dette området og dets artsrikdom må vurderes nøye. Kommuneplanens temakart vil danne grunnlag for vurdering av behov for tiltak, sammen med gjennomgang av rødlistene i Artsdatabanken. Blir del av plan og KU.

Kulturminner og kulturmiljø er ikke registrert som sårbare eller truet i planområdet. Vil omtales i plan

Referanser og grunnlagsdata

Kommuneplan

Artsdatabanken

Kulturminnedatabasen

Naturbase

1.3 Hensikten med planprogrammet

Planprogrammet er utarbeidet i henhold til bestemmelsene i Plan- og bygningslovens kap. 4.

Planprogrammet skal:

- Gi en beskrivelse av formålet, bakgrunn og føringer for planarbeidet
- Redegjøre for informasjons- og medvirkningstiltak
- Redegjøre for planprosessen og fremdriften av planarbeidet
- Redegjøre for planens avgrensning
- Redegjøre for overordna rammer og premisser
- Redegjøre for aktuelle tema for utredning

2. Planprosess og foreløpig fremdriftsplan

1.1. Organisering

Forslagsstillere:

Tore Brunstad
Asbjørn Medås
Tore Åsbakk
Asløv Larsen
Kyrre Olsen

Kontaktperson: Ole Martin Pettersen
olpetter@online.no
901 83 583

	Tore Åsbakk	1841-111/1
Hjemmelshavere	Tore Brunstad	1841-111/3-4-6
	Asløv Larsen	1841-111/8
	Asbjørn Medås	1841-111/11
	Kyrre Olsen	1841-113/1

1.2. Planprosess og medvirkning

Reguleringsplan for Vargåsen vil utarbeides som detaljregulering i hht. plan- og bygningsloven § 12-3.

Prosess:

- Oppstartsmøte Fauske kommune, avholdt 02.07.2021.
- Utarbeide forslag til planprogram for plan- og utredningsarbeidet
- Varsle oppstart av planarbeid og legge ut forslag til planprogram til høring
- Høringsperiode planprogram minst 6 uker
- Med bakgrunn i innkomne merknader vurderes evt. behov for utredning og utarbeidelse av nytt planprogram
- Kommunal behandling, fastsetting av planprogram – Fauske kommune
- Utarbeide planforslag
- Kommunal behandling (1.gang) og vedtak om offentlig ettersyn (høring) av planforslag
- Offentlig ettersyn av planforslag minst 6 uker
- Justere planforslag på bakgrunn av evt. merknader og evt. innsigelser
- Kommunal behandling (2. gang)
- Kommunal behandling/vedtak av reguleringsplan
- Evt. klage på reguleringsvedtak som ikke tas til følge behandles av Fylkesmannen i Nordland

Medvirkning:

Plan- og bygningsloven § 5-1 og § 12-8 stiller krav til informasjon og medvirkning. Berørte parter og allmennheten får informasjon om planarbeidet først ved varsel om oppstart gjennom brev til berørte grunneiere/partner samt annonsering i aviser og kommunens hjemmeside. I en høringsperiode på minst 6 uker vil det være mulig å komme med innspill/merknader til planarbeidet og -programmet. Offentlige etater/myndigheter får varsel samtidig.

Når planforslag er utarbeidet, oversendes dette til kommunen for behandling. Etter 1.gangs politiske behandling legges dokumenter ut til offentlig ettersyn der allmennheten og øvrige berørte parter/myndigheter får anledning til å komme med innspill/merknader til planforslag.

Etter offentlig ettersyn vil kommunen behandle planen på nytt, og om det ikke er innsigelser eller vesentlige endringer som krever nytt offentlig ettersyn vil detaljreguleringen gå videre til kommunestyre for endelig vedtak om godkjenning av detaljregulering.

Vedtaket annonseres og kan påklages innen 3 uker, klageinstans er Statsforvalteren i Nordland.

1.3. Fremdriftsplan for plan- og utredningsprosessen

Saksgangen og den foreløpige fremdriftsplanen er som følger:

Nr	Hendelse	Tidsrom	Aktører
1	Forslag planprogram	05.11.2021	Forslagsstiller og Fauske kommune
2	Høring planprogram minst 6 uker.	10.11.2021 - 20.12.2021	Forslagsstiller
3	Vurdering behov utredning etter høring og evt. lage nytt planprogram	01.01.2022 – 01.02.2022	Fauske kommune
4	Utarbeidelse av forslag til detaljregulering	01.02.2022 – 01.04.2022	Forslagsstiller
5	Politisk behandling med vedtak om offentlig ettersyn		Fauske kommune, Planutvalget
6	Offentlig ettersyn minst 6 uker.		Fauske kommune
7	Politisk behandling. Endelig planvedtak.		Forutsatt ingen innsigelser, Fauske kommunestyre

2 Planområdet og eksisterende forhold

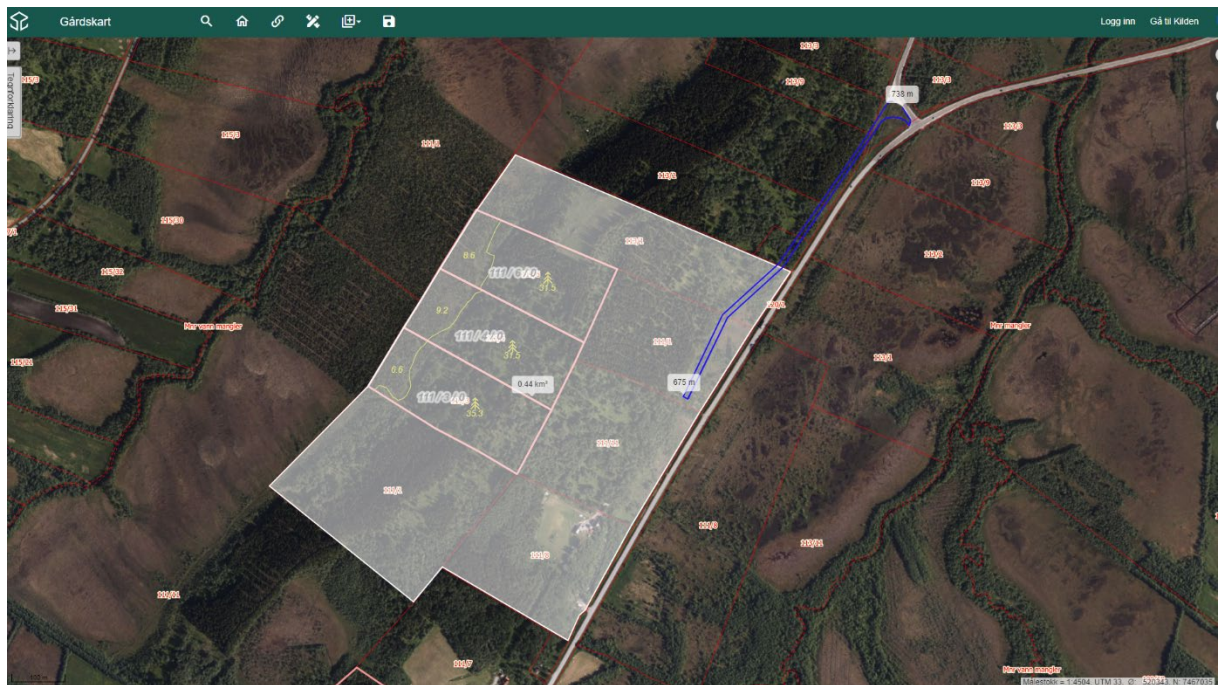
2.1. Lokalisering og avgrensning

Planområdet er på ca 450 da og ligger på Vargåsen, Ny Jord i Fauske kommune, se kartutsnitt nedenfor. Området ligger langs E6 på nordsiden av Fauske sentrum. Det er ca. 4,0 km til Fauske sentrum og ca. 60 km til Bodø sentrum. Straumen i Sørfold med dypvannskai ligger ca. 10 km nordøstover

2.2. Planområdet og omgivelsene



- **Beliggenhet**
Planområdet ligger i Fauske kommune. Området ligger i området Fauskeid/Fauskemyran. Østsiden av området begrenses av E6. For øvrig grenser området til private grunneiere.
- **Avgrensning**
Det vises til vedlagte kart med foreslått planavgrensning og tilhørende sosifil.



- Beskrivelse av planområdet
Planområdet er et skogkledd høydedrag med både lauvskog og plantet gran. Det er tynt jorddekke over fjell hovedsakelig humus og leire. Fjellgrunnen består hovedsakelig av gråberg. Planområdet er tydelig avgrenset av eksisterende eiendomsgrenser som eies av tiltakshaverne. Området er befarat av Fauske kommune, næringsavdeling.

2.3. Eiendomsforhold

- Hjemmelshavere innenfor planområdet:
 - 1841-111/1 Tore Åsbakk
 - 1841-111/3-4-6 Tore Brunstad
 - 1841-111/8 Asløv Larsen
 - 1841-111/11 Asbjørn Medås
 - 1841-113/1 Kyrre Olsen
- Tilstøtende arealbruk:
Planområdet er mot øst avgrenset mot E6.
Øvrige tilgrensende områder består av skog og utmark, hovedsakelig myrområder. Det er ikke dyrket mark i grense mot planområdet. Innenfor planområdet er det kun små myrområder som berøres.

Tilstøtende eiendommer har følgende eiere:

- 1841- 111/1 Tore Åsbakk, delaktig i Planforslaget
- 1841- 111/7 Birgit Nylund

- 1841- 111/8 Asløv Larsen, delaktig i Planforslaget
- 1841- 113/1 Kyrre Olsen, delaktig i Planforslaget
- 1841- 113/2 Aslaug Strømsnes og Jørn Ove Strømsnes
- 1841- 120/1 E-6, veigrunn, Statens Vegvesen
- 1841- 111/12 Jan Ivar Roterud
- 1841- 113/48 Anne Marie Danielsen

2.4. Planområdet og tilstøtende arealbruk

Planområdet er på ca. 450 da og området er ubebygget pr. i dag.

Området er en lav skogkledd bergkulle med laveste punkt på ca 40 moh og høyeste punkt på ca 80 moh.

Planområdet består av lauvskog og barskog. Skogen har fra lav til middels bonitet.

I kap. 5 Tema/problemstillinger omtales flere forhold innenfor planområdet eks. grunnforhold, kulturminner m.m.

2.4.1 Dagens bruk

I planområdet drives det hogst av lauvskog og gran. Det meste av granskogen avvirkes i 2021. Det foregår ikke beitebruk i området. Området er del av jaktterreng for storvilt.

Dagens veg- og trafikkforhold er beskrevet i kap. 4.5.

2.4.2 Tilstøtende arealbruk

Utenfor planområdet er dagens bruk som innenfor.

2.4.3 Områdets egnethet

Området egner seg svært godt til formålet og avstandene gjør det mulig med en videreutvikling av området. Det er ingen organisert bruk av området i dag, og i næringsammenheng betyr området lite økonomisk for grunneierne i dag. Kommer ikke i konflikt med annen virksomhet i området.

3 Overordnede rammer og føringer for planarbeidet

I planprosessen legger man opp til et generelt regelverk som plan- og bygningslov, forskrift for konsekvensutredninger samt berørte særlover eks. kulturminner skal følges .

3.1 Nasjonale føringer

Regjeringen/Stortinget har ved hjelp av rikspolitiske retningslinjer/bestemmelser, stortingsmeldinger, rundskriv, temaveiledere m.m. gitt føringer for hensyn som skal tas i planprosess og senere ved bygging.

Noen av disse er listet opp nedenfor (ikke uttømmende):

Lowverk:

- Plan- og bygningsloven
- Naturmangfoldloven
- Kulturminneloven
- Mineralloven

Nasjonale retningslinjer og bestemmelser:

- Rikspolitiske retningslinjer for samordnet areal- og transportplanlegging
- Klima- og miljøverndepartementets Retningslinjer for behandling av støy i arealplanleggingen (T-1442)
- Klima- og miljøverndepartementets Retningslinjer for behandling av luftforurensning i arealplanleggingen (T-1520)
- Statlige planretningslinjer for klima- og energiplanlegging og klimatilpasning

Aktuelle veiledere :

- Kommunal- og moderniseringsdepartementets Veileder til ny plan- og bygningslov
- Direktoratet for samfunnssikkerhet og beredskaps Veileder for kommunale risiko- og Sårbarhetsanalyser
- Veileder til Mineralloven

3.2 Regionale føringer for planarbeidet

Fylkesplan for Nordland 2013 – 2025

Bergverk og masseuttak er prioriterte områder for næringsutvikling i Nordland. Fylkesplanen skal være veiledende for bl.a. kommunenes planlegging og grunnlag for innsigelse fra regionale eller statlige myndigheter dersom kommunene vedtar reguleringsplaner eller godkjenner tiltak i strid med bestemmelsene.

3.3 Kommunale føringer

Kommuneplanen

Planarbeidet vil medføre endringer av Kommuneplanens arealdel

§5.1 i kommuneplanen omhandler plankrav for endring av status fra LNFR område til Næringsområde. Utarbeidelse av reguleringsplan for området vil tilfredsstille dette plankrav.

3.4 Gjeldende reguleringsplaner

Det er ingen eksisterende reguleringsplaner som blir direkte berørt av områdeplanen. Det pågår ikke annet planarbeid i området.

4 Tema/problemstillinger

Med bakgrunn i foreliggende kunnskap om området kan ikke forslagsstiller se at det er behov for særskilte utredningstema. Men det kreves utarbeid planprogram som skal omtale tema som bør vurderes slik at eventuell ny kunnskap om temaene kommer frem tidlig i planprosessen .

Tema som omtales i planprogrammet er :

- Teknisk infrastruktur
- Naturverdier og biologisk mangfold
- Grunnforhold
- Skred, flom, ras
- Veg- og trafikkforhold
- Næringsliv
- Sosial infrastruktur
- Kulturminner og kulturmiljø
- Barn og unges interesser
- Klima
- Friluftsliv
- Universell utforming/tilgjengelighet
- Risiko- og sårbarhet
- Avfallshåndtering
- Reindrift

Data- og kunnskapsgrunnlaget/kilder

Kunnskap om området og de ulike tema er innhentet fra Skog og landskap, Askeladden, Skrednett, Naturbasen, Salten regionråd (kart salten), NVEs atlas, NGUs nasjonale løsmassedatabase, m.fl. Dataenes innhold og verdi vurderes til å være middels gode. Det knytter seg noen usikkerhetsmomenter til tilgjengelige databaser eks. registreringer i Naturbasen og datamodeller i skrednett. Der kildehenvisning ikke er gitt, baserer teksten seg på kunnskap hentet fra diverse lover, forskrifter, temaveiledninger, befaringer og erfaringskunnskap.

4.1 Teknisk infrastruktur

Det ligger fiberkabler langs E-6 i området. Høyspent strømfrøring som luftspenn over myrområdene i nærheten. Det finnes framføring av kommunal vannledning til området. Denne vil ikke ha kapasitet for behovet for vann i produksjonen innenfor planområdet. Behovet vil dekkes av grunnvann fra naturlige kilder innenfor området.

Tilførsel av tilstrekkelig energi vil avklares i planprosessen, i samarbeid med Indre Salten Energi AS.

4.2 Naturverdier og biologisk mangfold

Naturbasen (<http://kart.naturbase.no/>) gir følgende status for planområdet:

Tema	Status for planområdet
Arter av nasjonal forvaltingsinteresse	Nærhet til Kvitblikvatnet fugleresevot
Utvalgte naturtyper	Ingen kjente registreringer
Verneområder	Ingen eksisterende eller foreslåtte naturvernområder
Naturtyper	Ingen kjente registreringer
Kulturlandskap	Ingen kjente registreringer

4.3 Grunnforhold

Ifølge NGUs løsmassekart består planområdet i hovedsak av 2 forskjellige løsmassetyper:

1. Humusdekke/ tynt torvdekke over berggrunn.
2. Tykkere leirlag i deler av området over berggrunn.

4.4 Skred, flom, ras

I følge <https://atlas.nve.no> er det ikke registrert fare for flom, skred eller kvikkleire i planområdet .

4.5 Veg- og trafikkforhold

E-6 går langs planområdet, og har til dels stor biltrafikk. Tillatt hastighet er 80 km. Av- og påkjøring i Røsvik-krysset må avklares i samarbeid med veieier Statens Vegvesen.

4.6 Næringsliv

Det foregår ingen annen næringsvirksomhet innenfor planområdet. Det drives noe skogsdrift i området fra omkringliggende gårdsbruk.

4.7 Sosial infrastruktur

Innenfor planområdet er det ikke bebyggelse som er avhengig av ytterligere sosial infrastruktur.

4.8 Kulturminner og -miljø

Ifølge Riksantikvarens nettjeneste «Kulturminnesøk» er det ingen registrerte automatisk fredete kulturminner innenfor planområdet.

4.9 Barn og unges interesser

Det fins etter forslagsstillers kjennskap ikke spesielle anlegg eller interesser som berører barn og unge.

4.10 Klima

Ingen spesielle klimautfordringer for denne type virksomhet.

4.11 Friluftsliv

Området har liten eller ingen verdi for utøvelse av friluftsliv.

4.12 Universell utforming/tilgjengelighet

Området er ikke tenkt spesielt tilrettelagt for gående og syklende. Arbeidsmiljølovens bestemmelser vil bli fulgt.

4.13 Risiko- og sårbarhet

Tema i Fylkesmannens sjekklister for planer eks. støy, avrenning, avfall og trafikk vil bli sett nærmere på i planprosessen.

Det vil bli utarbeidet en ROS-analyse i forbindelse med planarbeidet. Forslagsstiller har allikevel på dette stadiet vurdert enkelte forhold:

- E-6 har ikke tilrettelagt G/S vei i området, men det er svært liten trafikk av myke trafikanter.
- Overvann og flom
Planområdet er ikke utsatt for flomfare.
- Havnivåstigning
Forslagsstiller mener dette tema ikke har relevans for vårt planområde.
- Geotekniske vurderinger
Det anses ikke behov for geotekniske undersøkelser utover det som skal kartlegge driftsmulighetene innenfor planområdet.
- Virksomheter med fare for brann og eksplosjonsfare, samt utslipp.
Drift av dagbrudd vil skje ved bruk av sprengstoff. Drift vil skje med innleid entreprenør som har nødvendige sertifikater og tillatelser til slik drift. Offentlige krav vil oppfylles.

Bedriften vil bli pålagt krav til brannsikring og kontroll av brannsikring.

Bedriften vil bli pålagt å ha godkjente anlegg for avløp, og oppsamling av skadelig forurensing.

Bedriften vil måtte følge offentlige krav til avfallshåndtering og håndtering av farlig avfall.

- Forurensing (støy og luft)
Drift av dagbrudd vil medføre både støy- og støvforurensing. Bedriften vil minimere forurensing ved tiltak i form av innbygging av knuse- og fraksjoneringsanlegg. Støvplager søkes redusert ved bruk av vann.
- Forurensing i grunnen.
Planområdet er ikke tidligere brukt til næringsvirksomhet, og inneholder derfor ikke forurensing i grunnen. I og med E-6 sin nærhet vil det i nærsone til E-6 finnes noe forurensing fra veitrafikk.
Bedriften vil følge myndighetskrav til håndtering av avrenning.
- Tilkomst for utrykningskjøretøy og trafiksikkerhet
Avkjøring vil skje direkte fra E-6. All trafikk på området vil da være interntrafikk, og sikres i henhold til Arbeidsmiljølovens bestemmelser. Det vil være god adkomst for utrykningskjøretøyer.

4.14 Landbruk

Det er ingen registrert landbruksaktivitet i planområdet. Det drives noe skogsdrift til egen vedproduksjon i området.

4.15 Reindrift

Reindriftskonflikter vil avdekkes i planarbeidet

4.16 Funksjonell og miljømessig kvalitet

- Ikke beiteområde for husdyr.
- Naboeiendom 113/2 utgjør buffersone mot Kvitblikkvatnet fuglereservat.
- I og med at hele planområdet blir regulert til industriområde er det ingen rekreasjonsverdi innenfor planområdet.

5 Planprosessen og samarbeid / medvirkning

Oppstart av planarbeidet skjer gjennom varsel til offentligheten gjennom annonsering i Saltenposten og på Fauske kommunes hjemmesider.

Aktuelle myndigheter og instanser vil varsles om oppstart gjennom brev. Dette gjelder: Fauske Kommune, Fylkesmannen i Nordland, Nordland Fylkeskommune, Sametinget, Statens Vegvesen, NVE Region Nord, Reindriftsforvaltningen i Nordland, Direktoratet for Mineralforvaltning samt alle tilgrensende grunneiere.

De fleste av de omtalte temaene vil også inngå i planbeskrivelsen. Beskrivelsen skal følge plankart og planbestemmelser som sendes over til kommunen for politisk behandling. Her vil også evt. ny kunnskap om planområdet bli innarbeid.

Etter mottak av høringsuttalelser vil forslagsstiller vurdere alle innspill og angi hvordan disse hensyntas i planforslaget.

Vedlegg:

- Planavgrensning i PDF-format
- Planavgrensning i SOSI-format