

# FAUSKE KOMMUNE

## Tilleggsinnkalling for Kommunestyre

**Tid:** 14.12.2022 kl.: 10:00 - 18:00

**Sted:** Kommunestyresalen, administrasjonsbygget

**Eventuelle forfall meldes på telefon 901 87 192**

Varamedlemmer møter etter nærmere avtale.

Vi ber om at sakspapirer ikke kastes etter møte, da møteprotokoll fra møtet kun vil inneholde innstilling og vedtak i sakene.

Merknader til møtet:

Det vil komme noen ekstra saker i neste uke.

### **SAKSLISTE: - MØTE NR 9/2022**

Sak nr.	Sakstittel
073/22	Referatsaker i perioden
097/22	Åsmyra Industripark AS - statusoppdatering og orientering
098/22	Bosetting av flyktninger 2023

Fauske, 08.12.22

Marlen Rendall Berg  
Ordfører

# FAUSKE KOMMUNE

## SAKSPAPIR

	JournalpostID: 22/18721	
	Arkiv sakID.: 22/2257	Saksbehandler: Berit Vestvann Johnsen
Sak nr.		Dato
073/22	Kommunestyre	14.12.2022

### Referatsaker i perioden

#### Kommunedirektørens forslag til vedtak:

Dokumentene tas til orientering.

#### Underliggende saker:

- 1, Protokoll - møte i kontrollutvalget 071022
- 2, Oversendelse av protokoller fra utvalget møte 261022.
- 3, Protokoll fra representantskap Salten Brann IKS - 041122
- 4, Protokoll fra representantskapet i Iris Salten IKS 041122
- 5, Protokoll fra representantskapsmøte i Helse- og miljøtilsyn Salten IKS 041122
- 6, Signaturer opprop, opprop og brev angående Ny E6 i Sørfold
- 7, Uttalelse fra Hamarøy kommune - E6 Fauske-Bognes med Sørfoldtunnelene må realiseres nå
- 8, Uttalelse fra Salten Regionråd vedrørende Statsbudsjettet - Samferdselsdepartementet
- 9, Varsel om oppstart av utredningsarbeid - Kraftsystemutredning for midtre Nordland 2024-2043
- 10, Uttalelse fra Salten Regionråd som gjelder realisering av Sjunkhatten folkehøgskole
- 11, Sjunkhatten folkehøgskole - Sentralt styringsdokument v0,9
- 12, Sjunkhatten folkehøgskole - Kopi av søknad Udir

Ellen Beate Lundberg  
kommunedirektør



## Utskrift fra møteprotokoll

**Møte i: Salten Regionråd**

**Dato: 25. november 2022**

---

**Sak: SR-sak 42/22a  
Uttalelse Sjunkhatten folkehøgskole realisering**

---

**Enstemmig vedtak:**

### **Realisering av samfunnsutviklingsprosjektet Sjunkhatten folkehøgskole**

#### **- barrierefrie og reelt universelt utformet**

Sjunkhatten folkehøgskole er et samfunnsutviklingsprosjekt med mål om å sikre gode overganger, bidra til motivasjon og gi muligheter for videre utdanning, arbeid og en meningsfylt hverdag for å inkludere flere unge mennesker med ulike behov. Gjennom grundige prosesser ble det klart at en barrierefri folkehøgskole var det best egnede middelet for å nå målet.

Sjunkhatten folkehøgskole er et gjennomarbeidet prosjekt, og behovet for skolen er veldokumentert gjennom Unge funksjonshemmedes rapport «et år for alle», BUFDIRs levekårsundersøkelse for unge mennesker med funksjonsnedsettelse og den ferske NOU 2022:16 "folkehøgskole for alle".

Salten regionråd og Nordland fylkesting har gitt støtte til prosjektet gjennom flere positive vedtak. I regionvekstavtalen mellom Nordland fylkeskommune og Salten regionråd er det definert en felles forpliktelse å samarbeide mot realisering. Sjunkhatten folkehøgskole er nærmere realisering enn noen gang, takket være tydelig støtte fra regionrådet, samt veldig god støtte og økonomiske bidrag fra Nordland fylkeskommune.

Prosjektet har det siste året gjennomgått en konseptutviklingsfase med Marstrand AS som prosjektleder. Konseptutviklingen viser en total kostnadsramme (P50) på 221 MNOK. Konseptutviklingen gir grunnlag for en KS1 vurdering. Neste del i framdriftsplanen er forprosjektet som vil gi grunnlag for en KS2 vurdering (P85 usikkerhetsavsetning). Forprosjektet i neste fase har en kostnad på 11 MNOK. Gjennomføring av forprosjektet vil gi det mest sikre grunnlaget for investeringsbeslutning i Stortinget. Statens bidrag til forprosjektet vil gi et viktig signal ved å understøtte regjeringens satsning mot ungt utenforskap, og for å redusere sosiale forskjeller.

Fagmiljøet rundt Valnesfjord helsesportsenter og Fauske kommune som prosjekteier, med prosjektledelse hos Fauna KF, har jobbet med prosjektet i 10 år. Det tar ofte 7-10 år å starte opp en folkehøgskole, og dette prosjektet har i tillegg et uttalt mål om å bidra til samfunnsutvikling, noe som gjør det mer omfattende enn andre folkehøgskoleprosjekter. Prosjektet har ligget inne på statsbudsjettet med midler til forberedelse av oppstart i 3 år. Det viser at prosjektet har hatt støtte i Stortinget med et ønske om å få realisert prosjektet. Det har vært merknader om Sjunkhatten FHS fra Venstre, Krf, SV, AP og SP. Landets

finansminister og nestlederen i Arbeiderpartiet sa i 2021 at prosjektet er viktig og «kommer vi til regjeringsmakt skal prosjektet realiseres».

I statsbudsjettet for 2021 sto følgende om Sjunkhatten folkehøgskole:

*Komiteen viser til merknad fra Prop 1. S av 2020 om Sjunkhatten Folkehøgskole hvor de fikk videreført oppstarttilskudd i 2020 på samme nivå som i 2019.*

*Komiteens flertall, medlemmene fra Høyre, Fremskrittspartiet, Venstre og Kristelig Folkeparti viser til at regjeringen har foreslått å videreføre oppstartstilskudd til Sjunkhatten også i 2021. Flertallet er positive til etableringen av Sjunkhatten folkehøgskole og peker på at planene om etablering kan gi et viktig bidrag for at flere kan gå på folkehøgskole. Flertallet peker på at videre vurdering av tilskudd må skje på lik linje med andre prosjekt, og innenfor rammene av dagens tilskuddsordninger.*

*Komiteens medlemmer fra Arbeiderpartiet, Senterpartiet og Sosialistisk Venstreparti viser til proposisjonen og omtalen av forslaget om videreføring av oppstartstilskuddet for Sjunkhatten folkehøgskole i påvente av en avklaring om skolens finansiering av lokaler og en endelig godkjenning av driftstilskudd. Disse medlemmer viser til tidligere omtale og bevilgning, og mener planene for Sjunkhatten folkehøgskole vil kunne gi flere elever et tilrettelagt tilbud i folkehøgskolene.*

*Utover å forlenge oppstartstilskuddet ut 2021, fremmer disse medlemmer dette forslaget:*

*«Stortinget ber regjeringen komme tilbake til Stortinget på egnet måte, og senest i forbindelse med revidert nasjonalbudsjett for 2021, med forslag til endring av tilskuddsmodellen slik at folkehøgskolene kan søke om investeringstilskudd for særskilte ekstrakostnader for å oppfylle krav til universell utforming.»*

*Komiteens medlemmer fra Arbeiderpartiet mener med dette at regjeringen på tvers av ulike departement bør vurdere ulike tilskuddsmodeller for universelt tilpasset nytt bygg, herunder modeller med Statsbygg og Husbanken, slik at en når målet om at bygget står ferdig høsten 2024.*

*Komiteens medlem fra Sosialistisk Venstreparti viser til forslaget i proposisjonen om at Sjunkhatten folkehøgskole får videreført oppstarttilskudd i 2021 på samme nivå som 2019 og 2020, og fremmer derfor følgende forslag:*

*«Stortinget ber regjeringen sikre Sjunkhatten folkehøgskole tilskudd på 100 MNOK på tvers av ulike departement for et universelt tilpasset nytt bygg, ferdig høst 2024. Det bør også vurderes om Statsbygg kan være ansvarlig for byggingen.»*

Til tross for årelang og bred støtte til prosjektet, ble ikke Sjunkhatten bevilget midler, eller nevnt i regjeringens forslag til statsbudsjett for 2023. Saltens regionråd har forståelse for at regjeringen har avventet positivt vedtak om finansiering i påvente av NOUen til folkehøgskoleutvalget med frist til 31. oktober. Regionrådet er glad for at NOUen bekrefter og understreker behovet for realisering. Videre vil regionrådet peke på at regjeringen selv, i Hurdalsplattformen, har hatt uttalte ambisjoner for folkehøgskolen gjennom å:

- Leggje fram ein nasjonal plan for vekst i elevplassar og etablering av nye folkehøgskular.



- Gjennomgå støtte- og finansieringsordningane for å bidra til at folkehøgskulane både er mangfaldige og eit reelt tilbod for alle.

Regionrådet er bekymret for Sjunkhattens vidare eksistens uten et positivt vedtak om statlig bidrag. Regionrådet vil på det sterkeste oppfordre Stortinget til å bevilge midler til forprosjektet til Sjunkhatten folkehøgskole for å sikre vidare fremdrift.

---

**Fra:** Kjersti Bye Pedersen <Kjersti.Bye.Pedersen@salten.no>  
**Sendt:** mandag 5. desember 2022 10.50  
**Til:** 'postmottak@kd.dep.no'; 'utdanning-forskning@stortinget.no'  
**Kopi:** postmottak@smk.dep.no; 'postmottak@fin.dep.no'; arbeid-sosial@stortinget.no; 'helse-omsorg@stortinget.no'; 'siv.mossleth@stortinget.no'; bard.ludvig.thorheim@stortinget.no; mona.nilsen.ap@stortinget.no; dagfinn-henrik.olsen@stortinget.no; willfred.nordlund@stortinget.no; oystein.mathisen@stortinget.no; 'mona.fageras@stortinget.no'; geir-asbjorn.jorgensen@stortinget.no; karianne.b.brathen@stortinget.no; 'post@nfk.no'; beanil24@nfk.no; Ingelin Noresjø (ingnor1@nfk.no); Håkon Møller; pskotam@gmail.com; karron@nfk.no; Aase Refsnes (aasref@nfk.no); arnmik@nfk.no; oddsko@nfk.no; rdagsvik@online.no; Beiarn kommune; Postmottak Bodø Kommune; Postmottak; Gildeskål kommune; Hamarøy kommune; Meløy kommune; Postmottak Rødøy Kommune; Saltdal kommune; Steigen kommune; Sørfold kommune; Ida Maria Pinnerød; Marlen Rendall Berg; Maria Hansen

**Emne:** Uttalelse fra Salten Regionråd som gjelder realisering av Sjunkehatten folkehøgskole

**Vedlegg:** Br20221205 - Følg brev til Kunnskapsdep og -utdanningskomitee.pdf; SR-sak 4222a - Vedtak - Uttalelse Sjunkehatten folkehøgskole realisering.pdf

#### **Til Kunnskapsdepartementet**

Att: Utdanningsminister Tonje Brenna

#### **Til Utdannings- og forskningskomiteen på Stortinget**

##### Kopi til:

Statsministerens kontor  
Finansdepartementet  
Arbeids- og sosialkomiteen  
Helse- og omsorgskomiteen  
Nordlandsbenken  
Nordland fylkeskommune v/fylkesordfører og fylkesrådet  
Gruppelederne Nordland fylkesting  
Kommunene i Salten Regionråd

Salten Regionråd har i sitt møte den 25. november 2022 vedtatt enstemmig uttalelse som gjelder Sjunkehatten folkehøgskole og realisering av denne.

Vi ber om at uttalelsen tas med i Stortingets budsjettbehandling.

Uttalelsen sendes kun elektronisk.

Beste hilsen

**Salten Regionråd**

Kjersti Bye Pedersen  
daglig leder

Tlf: +47 75 54 86 00

Mobil: +47 936 15 198

Besøksadresse: Sjøgata 27, 1. etg., 8006 Bodø

Postadresse: Sjøtata 27, 8006 Bodø

[Kjersti.bye.pedersen@salten.no](mailto:Kjersti.bye.pedersen@salten.no)

[www.salten.no](http://www.salten.no)





Kunnskapsdepartementet  
Att: Kunnskapsminister Tonje Brenna  
[postmottak@kd.dep.no](mailto:postmottak@kd.dep.no)

Utdannings- og forskningskomiteen Stortinget  
[utdanning-forskning@stortinget.no](mailto:utdanning-forskning@stortinget.no)

Bodø, 5. desember 2022

## Uttalelse som gjelder realisering av Sjunkehatten folkehøgskole

Salten Regionråd har i sitt møte den 25. november 2022 vedtatt uttalelse vedrørende Sjunkehatten folkehøgskole og realisering av denne.

Utskrift av møteprotokollen følger vedlagt.

Vedtaket er enstemmig.

Vi ber om at uttalelsen tas med i Stortingets budsjettbehandling.

Med vennlig hilsen

Salten Regionråd

Ida M. Pinnerød (sign.)  
leder

Kjersti Bye Pedersen (sign.)  
daglig leder

Kopi:  
Statsministerens kontor  
Finansdepartementet  
Arbeids- og sosialkomiteen  
Helse- og omsorgskomiteen  
Nordlandsbanken  
Nordland fylkeskommune v/fylkesordfører og fylkesrådet  
Gruppelederne på Nordland fylkesting  
Kommunene i Salten Regionråd



Arkiv: SR/2022

Dokument: br20221205 - følgebrev til kunnskapsdep og -utdanningskomite



Besøksadresse: Sjøgata 27, 8006 Bodø

Postadresse: Postboks 915, 8001 Bodø

Telefon: 75 54 86 00 | Web: [www.salten.no](http://www.salten.no) | E-post: [regionradet@salten.no](mailto:regionradet@salten.no)

Beiarn

Bodø

Fauske

Gildeskål

Hamarøy

Meløy

Rødøy

Saltdal

Steigen

Sørfold

# Sentralt styringsdokument for forprosjektet



<b>Prosjektnummer:</b> 2021-1	<b>Saksnummer:</b>	<b>Prosjektnavn</b> Sjunkhatten folkehøgskole
<b>Behandlet dato:</b> «XX.»	<b>Prosjekteier:</b> Fauske kommune	<b>Prosjektansvarlig:</b> Mathilde Winter
<b>Beslutning i styringsgruppen:</b> 1.		
<b>Signatur (prosjekteier):</b>		

Revisjonsnr.	Dato	Beskrivelse	Utarbeidet:	Kontrollert	Godkjent
0.1	02.02.22	Grunnversjon	AR	FS	
0.5	09.03.22	Disposisjon forankret med prosjektansvarlig (PA)	AR	FS	
0.9	28.03.22	For godkjenning av prosjektansvarlig og implementert i Udir-søknad og basis for KS (UPG.)	FS	AR	MW
1.0	xx.xx.xx	Behandlet i styringsgruppen ifm. oppstart beslutning neste fase.	AR, FS	KE	



## Sammendrag

<b>Prosjektet</b>	<p>Prosjektet «Sjunkhatten Folkehøgskole (FHS)» planlegges gjennomført som et reelt barrierefritt universelt utformet byggeprosjekt. Bygget skal blant annet inneholde skole- og internatfunksjoner samt opparbeidelse av utomhusarealer.</p> <p>Bygget skal gi gode og tilpassede fasiliteter til unge mennesker, uavhengig av forutsetninger.</p> <p>Folkehøgskolen skal gi økt evne og motivasjon til aktiv samfunnsdeltagelse noe som ikke er dekket av dagens folkehøgskole tilbud.</p> <p>Sjunkhatten Folkehøgskole (FHS) ønskes bygget og etablert for å gi et unikt tilbud i nasjonal sammenheng. Tilbudet skal effektivt legge til rette for å gi alle unge mennesker, uavhengig av forutsetninger, økt evne og motivasjon til aktiv samfunnsdeltagelse noe som ikke er dekket av dagens folkehøgskole tilbud.</p> <p>Sjunkhatten folkehøgskole vil bli et unikt tilbud i nasjonal sammenheng som effektivt legger til rette for å gi alle unge mennesker, uavhengig av forutsetninger, økt evne og motivasjon til aktiv samfunnsdeltagelse noe som ikke er dekket av dagens folkehøgskole tilbud.</p>
<b>Hensikt/behov</b>	<p>Det er et overordnet politisk mål at samfunnet skal gjøres tilgjengelig for alle, samt ikke diskriminere utsatte grupper.</p> <p>Unge med funksjonsnedsettelse opplever at det ikke eksisterer et reelt folkehøgskoletilbud i dag som er tilrettelagt for deres behov. I praksis oppleves tilbudet som svært begrenset hvis den unge har behov for bistand og/eller et tilgjengelig miljø.</p> <p>Undersøkelsen «Folkehøgskolen – ett år for alle?» viser at det følger store gevinster av et år på folkehøgskole, spesielt i overgangen til voksenlivet.</p> <p>Flere informanter forteller at de møter fordommer i kontakt med folkehøgskolen. Noen søkere blir henvist til «botreningslinjer».</p>
<b>Forretningsalternativer</b>	<p><b>Alt. 1 - Realisering:</b> Ved å realisere prosjektet vil en gi unge mennesker, uavhengig av forutsetninger økt mulighet, evne og motivasjon til aktiv samfunnsdeltagelse samt redusere utenforskap.</p> <p><b>Alt. 2 - Ikke realisering:</b> Dagens mangel på reelt barrierefritt og relasjonelt utformede folkehøgskoler opprettholdes, og regionen får ikke realisert folkehøgskolen på aktuell tomt.</p> <p>For hver ungdom som havner i utenforskap, koster det samfunnet 20 millioner kroner. 44% av personer med nedsatt funksjonsevne over 20 år, har ikke utdanning utover grunnskole. Det er 4,5 ganger større sannsynlighet for å være i arbeid dersom du har nedsatt funksjonsevne</p>

	<p>og fullfører høyere utdanning. Undersøkelsen viser at det følger store gevinster av et år på folkehøgskole, spesielt i overgangen til voksenlivet. Folkehøgskoletilbudet for ungdom med funksjonsnedsettelse oppleves i dag som svært snevert hvis den unge har behov for bistand og/eller tilrettelegging.</p> <p><b>Anbefaling: Alt 1- realisering.</b></p>
<b>Forventede gevinster for alt 1</b>	<p>Hvert år vil Sjunkehatten FHS sende fra seg elever som har levd erfaring med reelt, relasjonelt universelt utformede omgivelser og undervisning. Elevene skal få økt evne og motivasjon til aktiv samfunnsdeltagelse, herunder arbeid og et sosialt liv.</p> <p>Sjunkehatten FHS vil redusere ulikhet og sikre inkluderende, rettferdig allmenndanning og fremme muligheter for livslang læring for alle.</p> <p>Sjunkehatten FHS vil oppnå en økning i antall unge med funksjonsnedsettelse som har motivasjon til å tilegne seg kompetanse som er relevant for sysselsetting, samfunnsdeltagelse eller anstendig arbeid.</p> <p>Sikre et folkehøgskoletilbud som ivaretar hensynet til kjønnsforskjeller, personer med nedsatt funksjonsevne og sikrer trygge, ikke-voldelige, inkluderende og effektive læringsmiljø for alle.</p> <p>Sjunkehatten FHS særegne plassering i umiddelbar nærhet til Valnesfjord helsesportsenter unike fasiliteter, nasjonalt kompetansesenter for barn og unge med funksjonsnedsettelse og Sjunkehatten nasjonalpark, vil gi enestående synergigevinster for elever og ansatte i relasjon til personer med nedsatt funksjonsevne.</p> <p><b>Hovednytte:</b></p> <ul style="list-style-type: none"><li>• Sjunkehatten FHS vil gi økt arbeidslivsdeltagelse samt redusere utenforskap i samfunnet. Dette vil føre til reduserte offentlige kostnader og økte inntekter i et livsløpsperspektiv.</li><li>• Sjunkehatten FHS skal redusere ulikheter og øke individets nytteverdi og egenverdi i samfunnet.</li><li>• Sjunkehatten FHS vil, ved en differensiert brukergruppe, gi økt forståelse og reduserte fordommer for forskjellige gruppers behov og nytte (muligheter) i samfunnet. Dette vil føre til en økt og unik verdiskapning i samfunnet.</li><li>• Sjunkehatten FHS vil være et foregangsprosjekt for reelt universelt utformede bygg.</li></ul> <p><b>Sekundærnytte:</b></p> <ul style="list-style-type: none"><li>• Sjunkehatten FHS vil gi nye arbeidsplasser til regionen.</li></ul>

	<ul style="list-style-type: none"> <li>• Sjunghatten FHS vil gi en substansiell kompetanseheving i kombinasjon mellom det praktiske og det teoretiske innenfor fag området.</li> <li>• Sjunghatten FHS vil styrke inngangsporten til Sjunghatten Nasjonalpark.</li> </ul> <p><b>Negative nytteverdier:</b></p> <ul style="list-style-type: none"> <li>• Sjunghatten FHS vil føre til økte statlige kostnader ifm. tilskuddsordninger for drift av folkehøgskoler samt kostnader til investeringsprosjektet.</li> </ul>
<p><b>Tidsplan for alt 1</b></p>	<ul style="list-style-type: none"> <li>• Mai. 2022 Finansieringsvedtak forprosjekt RNB 2022</li> <li>• Aug. 2022: Oppstart prosjektutviklingsfase (forprosjekt)</li> <li>• Des. 2022 Finansieringsvedtak investering NB 2023</li> <li>• Mai. 2023: Oppstart utførelsesfase</li> <li>• Nov. 2024: Ibrukstagelse</li> <li>• Aug. 2025: Operativ folkehøgskole</li> </ul> <p>De bygningsmessige gevinstene realiseres i 2025, mens folkehøgskolens attraktivitet (fullt belegg) måles fra 2. driftsår.</p> <p>Samfunnsmålene realiseres kontinuerlig i hele byggets levetid som folkehøgskole.</p>
<p><b>Kostnader for alt 1</b></p>	<p>Prosjektet har (jan. 2022- kroners nivå) en projektkostnad (p50) på 221 mill. kr inkl. mva. ekskl. prisstigning. Kostnadsramme (p85) er 251 mill. kr inkl. mva.</p> <p>Investeringen forutsettes finansiert ved låneopptak (44 mill.), egenkapital fra kommune, fylke og næringsliv (ca. 40 mill.) og statlig investeringsstøtte (138 mill.) Beløpene forutsettes indeksjustert.</p> <p>Løpende drifts- og vedlikeholdskostnader er estimert til 24,9 mill. kr per år. Finanskostnader er estimert til 2,2 mill. kr per år. Disse kostnadene forutsettes finansiert av skolepenger samt tilskudd som samlet er estimert til 31 mill. kr per år. <sup>1</sup></p>
<p><b>Usikkerhet</b></p>	<p>Stortingsvedtak vedrørende finansieringen er forventet besluttet i løpet av perioden mai til desember 2022. Uten positivt vedtak kan ikke skolen idriftsettes i august 2025. Ved eventuell uteblivelse av finansiering forskyves prosjektet minimum ett år.</p>

<sup>1</sup> FDVU estimatet er pt. ikke koordinert med desingbasis og arealprogram, men det er basert på tilsvarende folkehøgskoler.





## Innhold

Sammendrag.....	3
1 Innledning.....	9
1.1 Dokumentets formål .....	9
1.2 Ansvar og distribusjon .....	9
2 Overordnede rammer .....	10
2.1 Hensikt, krav og hovedkonsept .....	10
2.1.1 Hensikt og bakgrunn.....	10
2.1.2 Overordnede krav til prosjektet .....	11
2.1.3 Konseptet .....	11
2.2 Prosjekt mål.....	13
2.2.1 Samfunns mål .....	13
2.2.2 Effektmål .....	13
2.2.3 Resultatmål.....	14
2.2.4 Mål og leveranser for prosjektutviklingsfasen .....	14
2.3 Suksesskriterier og suksessfaktorer .....	15
2.4 Rammebetingelser .....	16
2.4.1 Eksterne rammebetingelser .....	16
2.5 Grensesnitt .....	17
2.5.1 Tekniske grensesnitt.....	17
2.5.2 Organisatoriske grensesnitt.....	18
2.5.3 Kommersielle grensesnitt.....	20
3 Prosjektstrategier .....	21
3.1 Gjennomføringsstrategi med hovedprosesser, beslutningspunkter og milepæler .....	21
3.1.1 Detaljert gjennomføringsstrategi for prosjektutviklingsfasen .....	22
3.1.2 Gjennomføringsplan fase 4 gjennomføringsfasen .....	23
3.2 Strategier for prosjektstyring .....	23
3.2.1 Strategi for styring av usikkerhet .....	23
3.2.2 Kommunikasjonsstrategi .....	24
3.2.3 Overordnet arbeidsmetode: Design-to-Cost.....	25
3.2.4 Systematisk ferdigstillelse .....	26
3.3 Kontraksstrategi .....	27
3.4 Organisering og ansvarsdeling .....	29
3.4.1 Overordnet organisering av prosjektet .....	29
3.4.2 Organisering i prosjektutviklingsfasen for byggeprosjektet.....	30
3.4.3 Rapportering.....	30

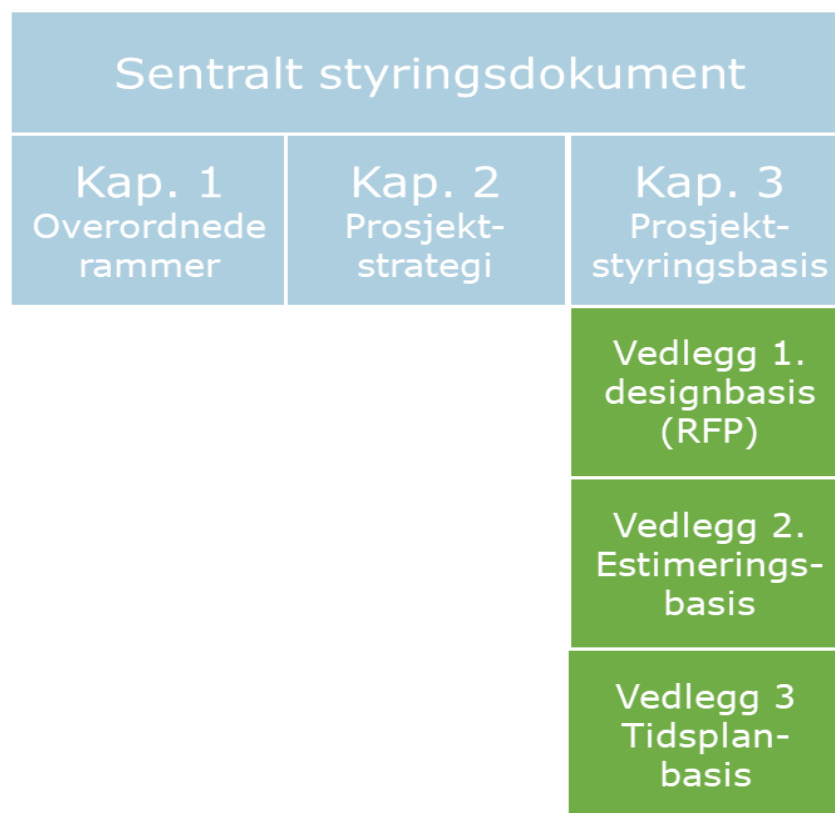
3.5	Særlig relevante strategier, konsepter og/eller planer .....	31
3.5.1	Kvalitetssikringsstrategi.....	31
3.5.2	Forvaltnings- og driftskonsept.....	32
4	Styringsbasis .....	33
4.1	Prosjektomfang .....	33
4.1.1	Designbasis.....	34
4.2	Kostnads-, budsjett og investeringsplan .....	35
4.2.1	Estimeringsbasis og kostnadsnedbrytningsstruktur (CBS) .....	35
4.2.2	Investeringskalkyle .....	36
4.2.3	FDVU .....	36
4.3	Tidsplan .....	37
4.3.1	Tidsplanbasis .....	37
4.3.2	Overordnet fremdriftsplan.....	37
4.3.3	Leveranser I neste faste: Prosjektutviklingsfasen .....	38
4.4	Kvalitetssikring og SHA .....	39
4.4.1	Review-program .....	39
4.4.2	Byggherrens SHA-plan.....	39
5	Referanser .....	40

# 1 Innledning

## 1.1 Dokumentets formål

Det sentrale styringsdokumentet for prosjektet skal tydeliggjøre prosjektets overordnede rammer (kap. 2) og strategier (kap. 3) og prosjektstyringsbasis (kap. 4), samt særskilt mål og leveranser for neste fase; prosjektutviklingsfasen.

Hensikten med dokumentet er å gi en balansert fremstilling av alle vesentlige forhold, og en tydelig årsakssammenheng mellom prosjektets hensikt, mål, kritiske suksessfaktorer, strategier og styringsgrunnlag. Samlet sett utgjør styringsdokumentasjon (dette dokumentet) prosjektets overordnede kvalitetsplan.



Figur 1 Skjematisk fremstilling av styringsdokumentasjon inkl. nøkkelvedlegg for forprosjektet særskilt og utbyggingsprosjektet i sin helhet

## 1.2 Ansvar og distribusjon

Prosjekteier (PE) er hovedansvarlig for dokumentet. Prosjektansvarlig (PA) er ansvarlig for utarbeidelse av styringsdokumentet og skal sikre distribusjon i henhold til behov og føre oversikt hvem som har mottatt og/eller har tilgang til informasjonen i styringsdokumentasjon. Som et utgangspunkt er dokumentet konfidensialitetsbelagt.

## 2 Overordnede rammer

### 2.1 Hensikt, krav og hovedkonsept

#### 2.1.1 Hensikt og bakgrunn

Initiativet til Sjunkehatten folkehøgskole kom fra en privat ressursgruppe i Valnesfjord i Fauske kommune. Bak prosjektet ligger samfunnsengasjement og en ekte interesse for å gi alle unge mennesker, uavhengig av forutsetninger, en god start på voksenlivet og reelle muligheter for å delta. Ildsjeler har hele veien vært involvert i framdrift og videreutvikling av prosjektet. Fra 2013 har kommunens nærings- og stedsutviklingsforetak Fauna hatt prosjektledelsen. Ideen til folkehøgskolen bygger på lokale fortrinn: Rik kompetanse innen rehabilitering og universell bruk av naturen, et aktivt og inkluderende nærmiljø og beliggenhet ved inngangen til Sjunkehatten nasjonalpark.

Sjunkehatten folkehøgskole skal etableres i Valnesfjord i Fauske kommune i Nordland fylke. I Nordland er det landets høyeste andel av ungdom som lever uten å delta i arbeidslivet eller i utdannings- og opplæringsløp. I aldersgruppen 15 til 29 år lever hele 14 prosent blant ungdommene i fylket i det vi kaller for utenforskap. Antallet registrerte unge uføre i Nordland har fordoblet seg i løpet av få år. Årsakene til at det er slik, er sammensatt, men Sjunkehatten folkehøgskole kan og vil være et viktig bidrag til å motvirke den negative utviklingen. Folkehøgskole som modell fungerer som en bru over til voksenliv og gir motivasjon for videre utdanning og samfunnsdeltagelse.

*Visjon: Varig evne og motivasjon til aktiv samfunnsdeltakelse, herunder arbeid og et sosialt liv.*

Gjennom å gjøre folkehøgskole reelt tilgjengelig for mangfoldet av søkere, vil Sjunkehatten folkehøgskole være med på å løse samfunnsutfordringer samtidig som skolen gir en vekst i folkehøgskolesektoren.

Skolens grunnpilar er at alle mennesker er unike og likeverdige, med ukrenkelige menneskerettigheter, slik det kommer til uttrykk i FNs menneskerettighetserklæring. På Sjunkehatten venter en hverdag uten unødige barrierer, slik at bygningstryktur og undervisningstilbudet er tilgjengelig for mangfoldet av søkere. Sjunkehatten er en frilynt folkehøgskole. Fasilitetene på internatet er tilrettelagt slik at elever, som har behov for bistand fra sin borgerstyrte personlige assistent, kan gjennomføre et folkehøgskoleår.

Sjunkehatten folkehøgskole skal være et forbilde innen universell utforming. Det gjelder i undervisningen, den fysiske tilretteleggingen inne og ute, og skolens sosiale miljø. At skolen er barrierefri betyr at bygget, omgivelsene, innholdet og aktivitetene er reelt relasjonelt universelt utformet og fleksible for tilpasninger. På Sjunkehatten folkehøgskole får elevene bruke energien og oppmerksomheten på å styrke det de allerede har og kan, og utforske hva mer som bor i dem. Utforskningen skjer både innover i eleven selv, i samspill med andre og ved å ta aktivt del i samfunnet. Sjunkehatten Folkehøgskole inngår som en del av et unikt habiliterings – og rehabiliteringsfaglig miljø, hvor skolen blir en vital del av et nasjonalt kunnskapsmiljø innenfor rammen av

- Det folkehelsefokus som fins i Nordland effektivt gjennom Nordland Fylkeskommune, samt Fauske kommunes satsing på folkehelse over mange år.

- Det betydelige fagmiljøet for habilitering og rehabilitering vi finner ved Valnesfjord Helseportssenter og Nasjonal kompetansetjeneste for barn og unge med funksjonsnedsettelse (NKBUF).

### 2.1.2 Overordnede krav til prosjektet

I dag er det store kontraster mellom befolkningen for øvrig og utvalget med fysiske funksjonsnedsettelse når det gjelder utdanning og grad av inkludering. Overordnet krav til prosjektet er å etablere en folkehøgskole som sikrer inkludering og gir et likestilt folkehøgskoletilbud.

Regjeringens visjon er et samfunn der alle kan delta og alle kan bidra, som likestilte borgere. En slik visjon tilsier at samfunnet også må tilrettelegge for at alle skal kunne ta utdanning, bidra i arbeidslivet, i frivillige sammenslutninger og i familielivet. Agenda 2030 med FNs bærekraftsmål utgjør den politiske overbygningen for regjeringens arbeid både nasjonalt og internasjonalt. Et sentralt prinsipp i 2030-agendaen er at ingen skal utelates, ”**Leave no one behind**”. Universell utforming er en viktig forutsetning for å oppfylle bærekraftsmålene. Det er et overordnet krav til prosjektet, men også et avgjørende skritt på veien mot oppfyllelsen av visjonen om en skole og et samfunn for alle.

#### Absolutte krav:

1. Sjunkehatten folkehøgskole skal være et reelt tilgjengelig tilbud som sikrer inkludering og gir et likestilt folkehøgskoletilbud for alle.
2. Investeringsprosjektet skal utvikles og gjennomføres på en slik måte at det sikrer en positiv økonomisk drift, iht. normal forretningspraksis, i folkehøgskolens operative fase.
3. Flexibilitet: Folkehøgskolen skal ha en høy grad av flexibilitet i bygningsmassen.
4. Lokasjon: Folkehøgskolen skal plasseres i Valnesfjord i Fauske kommune.
5. Prosjektet skal utvikles og gjennomføres nøysomt og innenfor en til hver tid gjeldende bevilgninger.

### 2.1.3 Konseptet

Sjunkehatten folkehøgskole søkes etablert med bakgrunn i behovet for en reell og relasjonelt universelt utformet folkehøgskole, både i de fysiske omgivelsene og i det faglige innholdet. Skolen blir en inkluderende folkehøgskole mål om å inkludere alle ungdommer som har interesse for og kan nyttiggjøre seg av linjetilbudene på skolen.

Sjunkehatten folkehøgskole skal være et forbilde innen universell utforming. Det gjelder i undervisningen, den fysiske tilretteleggingen inne og ute, og skolens sosiale miljø. At skolen er barrierefri betyr at bygget, omgivelsene, innholdet og aktivitetene er reelt relasjonelt universelt utformet og fleksible for tilpasninger. I reelt universelt utformede omgivelser får elevene bruke energien og oppmerksomheten på å styrke det de allerede har og kan, og utforske hva mer som bor i dem. Utforskningen skjer både innover i eleven selv, i samspill med andre og ved å ta aktivt del i samfunnet.

Skolen vil tilby et bredt utvalg av linjer innenfor de valg som til enhver tid er mest populære, med kriterier om at oppbyggingen av linjene og valgfagene velges med mulighet for flexibilitet og tilpasninger. Utvikling og læring skjer gjennom elevens egne interesser. Sjunkehatten Folkehøgskole vil gjennom fysisk og pedagogisk tilrettelegging frigjøre ressurser hos mangfoldet av elever til å fokusere

på mestring, utforsking og deltagelse. For Sjunkehatten folkehøgskole er den relasjonelle forståelsen bygget inn i definisjonen av funksjonshemming:

*«Funksjonshemming er et misforhold mellom individets forutsetninger og samfunnets krav til funksjon på områder som er vesentlig for etablering av selvstendighet og sosial tilværelse.»*

Dette er også utgangspunktet for Sjunkehatten sin definisjon av funksjonshemming, opptatt fra brukerorganisasjon og prosjektets samarbeidspartner FFO:

*«FFO forstår funksjonshemming som en konflikt mellom individets forutsetninger og samfunnets krav. Samfunnets vilje til å kompensere og redusere følgene av funksjonshemming er avgjørende for individets livskvalitet. Overordnet er viljen til lovfesting av individets rettigheter, tilrettelegging av sosiale og fysiske miljø samt rettferdig sosial og økonomisk fordeling i samfunnet.»*

Sjunkehatten FHS skal aktivt unnlate å stigmatisere enkelte ungdommers behov som spesielle. I den grad man trenger et begrep for å adressere dette, snakker vi om spesielle løsninger, eller særlige tiltak.

Sjunkehatten folkehøgskole skal etableres i Øvre Valnesfjord, Fauske kommune i Nordland fylke. Av landets 82 folkehøgskoler, er 8 folkehøgskoler i Nord-Norge. Sjunkehatten folkehøgskole vil ved etablering bli den eneste i Nord-Norges mest folkerike region Salten. Folkehøgskoler er underlagt folkehøgskoleloven som har en vid formålsparagraf om å fremme folkeopplysning og allmenndannelse. Dette henger sammen med tradisjonen til folkehøgskolene om å være en skole for hele mennesket, hvor man skulle lære både av, om og for livet.

Elevene på folkehøgskolen skal møtes med verdigrunnlag som bygger på at alle mennesker er unike og likeverdige, med ukrenkelige menneskerettigheter. Visjonen for skolen er varig evne og motivasjon til aktiv samfunnsdeltakelse, herunder arbeid og sosialt liv. Gjennom et år på folkehøgskolen, skal elevene være bedre rustet til videre utdanning og arbeidsliv. De ulike linjevalgene vil trygge og motivere hver enkelt for videre utdanningsløp, gjennom at elevene opplever trygghet, utfordringer, mestring og refleksjon i rammen av fellesskapet som folkehøgskolen gir.

Det unike med folkehøgskolen er den skjulte pedagogikken ved at eleven utfører en aktivitet, men lærer noe annet. For at folkehøgskolen skal gjøres tilgjengelig for mangfoldet av søkere, er det avgjørende at det finnes skoler med en reell barrierefri bygningsstruktur. Sjunkehatten Folkehøgskole skal være et forbilde innenfor universell utforming fordi universell utforming kommer fellesskapet til gode. Sjunkehatten Folkehøgskole sin barrierefrie oppbygging vil bidra til likestilling og styrke muligheten for deltagelse for all ungdom. Det styrker sivilsamfunnet og gjør Sjunkehatten folkehøgskole til en pådriver i videre utvikling av demokratiet.

Lokasjonen ligger 50 minutters kjøretur fra Bodø flyplass og oppleves tilgjengelig til tross for at skolen er plassert tett opp mot den villmarkspregede Sjunkehatten nasjonalpark, som har status som barn og unges nasjonalpark. Valg av beliggenhet er gjort for å kunne dra veksler på kunnskap, kompetanse og universell tilretteleggingen som allerede er gjort i dette området i over 40 år. Fauske kommune har avsatt tomt like ved Valnesfjord Helse- og sportssenter (VHSS). Her ligger også Nasjonal

kompetansetjeneste for barn og unge med funksjonsnedsettelse og NAV Nordlands lager for aktivitetshjelpemidler. Etableringen av Sjunkhatten Folkehøgskole og samlokaliseringen med dette miljøet vil forsterke elevenes mulighetsrom og landsdelens ledende kompetansemiljø innenfor fagområdet rehabilitering/habilitering. Gjennom skolens grensesprengende og barrierefrie profil vil skolen bli et flaggskip for unge mennesker innenfor universell design, tilgjengelighet, likestilling, gjestfrihet og kultur i det moderne Arktis.

## 2.2 Prosjekt mål

### 2.2.1 Samfunns mål

Samfunns målene:

- **Sjunkhatten folkehøgskole skal redusere ulikhet.**
- **Sjunkhatten folkehøgskole skal sikre inkluderende, rettferdig allmenndanning og fremme muligheter for livslang læring for alle.**

Samfunns målene i prosjektet er basert på to av FNs bærekraftsmål.



### 2.2.2 Effekt mål

#### **GOD UTDANNING**

Oppnå en økning i antall unge med funksjonsnedsettelse som har motivasjon til å tilegne seg kompetanse som er relevant for sysselsetting, samfunnsdeltagelse eller anstendig arbeid.

Sikre et folkehøgskoletilbud som ivaretar hensynet til kjønnsforskjeller, personer med nedsatt funksjonsevne og sikrer trygge, ikke-voldelige, inkluderende og effektive læringsmiljø for alle.

#### **MINDRE ULIKHET**

Sikre myndiggjøring og fremme sosial inkludering av alle gjennom allmenndanning og folkeopplysning i folkehøgskole, uavhengig av kjønn, funksjonsevne, rase, etnisitet, religion, økonomisk eller annen status.

Sikre ungdom likestilte muligheter til å gjennomføre et år på folkehøgskole.

Redusere forskjeller i levekår for mennesker med nedsatt funksjonsevne.

### 2.2.3 Resultatmål

Prosjektet:

1. Kostnad: 221 mill. kr inkl. mva. (jan. 2022 kroner).
2. Kvalitet: Skal være på elevenes premisser.
3. Tid: Bygget skal være ferdig til 15.08.2025.

Prosjektets resultatmålprioritering, krav etc. skal defineres entydig i neste fase.

### 2.2.4 Mål og leveranser for prosjektutviklingsfasen

Resultatmål prosjektutviklingsfasen (forprosjekt):

1. Kvalitet
  - a. Høy funksjonell kvalitet og optimaliserte løsninger.
  - b. Prosjektert innenfor forventningsverdien i estimeringsbasis v2.
  - c. Prosjektmodenhetsnivå på 30-40% i henhold til AACE anbefalt praksis.
2. Kostnad
  - a. Innenfor et budsjett på 8,8 mill. kr ekskl. mva.
3. Tid
  - a. Ferdig innen 01.05.2023
  - b. Det skal foreligge tilstrekkelig med informasjon sept. 22 for investeringsbeslutning i des. 2022 i stortinget.

Leveransemål for prosjektutviklingsfasen er:

- Ferdig utarbeidet og vedtatt reguleringsplan for Sjunkehatten folkehøgskole.
- Godkjent rammetillatelse.
- Ferdigstilt og kvalitetssikret forprosjekt.
- Ferdig utarbeidet kostnadsestimat v4 iht. klasse 3 AACE modenhetsnivå.
- Driftskonsept med DFVU estimat v2.
- Ferdig sentralt styringsdokument v2 for gjennomføringsfasen.
- SHA plan iht. BHF.
- Plan for eierskifte.
- Kontrakt TE med etablering av pris for gjennomføringsfasen.



## 2.3 Suksesskriterier<sup>2</sup> og suksessfaktorer<sup>3</sup>

### Suksesskriterier

Suksesskriteriet for prosjektet er å innfri mål, krav og føringer herunder særskilt realisere:

- En folkehøgskole i drift med et tilstrekkelig elevgrunnlag som faktisk har behov for et reelt universelt utformet bygg.
- En folkehøgskole som er forankret hos brukerne som godt egnet til formålet.
- En folkehøgskole med et godt omdømme.
- En folkehøgskole som i sin helhet kan realisere innenfor styringsmål (p50) på 221 MNOK (jan. 22 tall) og som er operativ fra 25.aug. 2025.
- En folkehøgskole som kan driftes i henhold til de planer som blir synliggjort i forprosjektet.
- Et prosjekt som gir positive overføringseffekter til tilsvarende prosjekter og inspirerer til å skape et likestilt samfunn.
- En folkehøgskole som aktivt bidra til å legitimere utdanningsmodellen: «folkehøgskolen» som en viktig aktør i demokratiopplæring og allmenndannelse.

### Suksessfaktorer

Tabellen nedenfor viser prioriterte suksessfaktorer for å kunne nå mål og oppfylle suksesskriteriene. Antall suksessfaktorer er begrenset for å bidra til fokus.

Suksessfaktor	Ansvar	Håndtering
<b>Prosjekteier:</b> Kontinuerlig forankring av prosjektet hos PE, herunder 1) PEs evne til å fatte beslutninger, utfordre og støtte PL, og 2) kontinuitet på nøkkelpersonene.	PA	Etablert styringsdokumentet "Prosjektmandat prosjekteier"
<b>Team:</b> Prosjektledelse med kontinuerlig tilpasset kompetanse og kapasitet til føringene om kvalitet og fremdrift.	PL i samråd med PA	Mulighet for «front-loading» av ressurser Stor frihet til bruk av riktige ressurser (og evt. rask kontrahering av spesialkompetanse) innenfor rammen
<b>Andres erfaring:</b> Aktiv bruk av referanseprosjekter for erfaringsoverføring	PL	Henvises til «Erfaringsoverføring fra referanseprosjekter» under kap. 3.5.1
<b>Verdiøkning:</b> Kontinuerlig fokus på verdiøkning og forretningsmessig forankring	PL og PE	Henvises til spesielt til avsnitt 3.2.3 «Overordnet arbeidsmetode», avsnitt . Feil! Fant ikke referanseskilden.«Rapportering til og

<sup>2</sup> Et suksesskriterium er et parameter, en indikator eller en verdi som måles eller registreres for å avgjøre om et prosjekt er suksessfullt eller ikke.

<sup>3</sup> Suksessfaktorer: «Forhold som påvirker prosjektet. Kritiske suksessfaktorer er betingelser for at prosjektet skal bli vellykket. Det motsatte, dvs. negative forhold, kalles gjerne fallgruver eller fiaskofaktorer.»

Suksessfaktor	Ansvar	Håndtering
		involvering av prosjekteier» og «Review-programmet» i kapittel 4.4.1.
<b>Leveranser:</b> Kvalitet i leveranser, herunder tverrfaglig forankret.	PL og lederne for hovedprosessene	Henvises til kapittel 3.5.1 «Kvalitetssikring» planer for hovedprosessene generelt og «Review-programmet» spesielt
<b>Kommunikasjon:</b> Kvalitet i kommunikasjon internt og eksternt	PE, PL og lederne for hovedprosessene	

## 2.4 Rammebetingelser

### 2.4.1 Eksterne rammebetingelser

Rammebetingelse og forutsetninger	Kilde	Beskrivelse
<b>Statlige bestemmelser</b>		
Plan- og bygningsloven	Kommunal og Moderniseringsdepartementet (LOV-2008-06-27-71)	Inkluderer bl.a. byggetekniskforskrift (TEK17) og prinsippene om universell utforming.
Forskrift om sikkerhet, helse og arbeidsmiljø på bygge- eller arbeidsplasser	Arbeids- og sosialdepartementet	Byggherreforskriften
Forskrift om byggesak	Kommunal- og moderniseringsdepartementet	Byggesaksforskriften
Lov om offentlig anskaffelser med tilhørende forskrifter	Nærings- og fiskeridepartementet	Beskriver hvordan anskaffelser av entrepris skal foretas.
Lov om folkehøyskoler, (Folkehøyskoleloven) av 01.01.2003	Kunnskapsdepartementet.	Krav til opprettelse og drift av folkehøgskoler
Forskrift til lov om folkehøyskoler	Kunnskapsdepartementet.	Krav til opprettelse og drift av folkehøgskoler
Lov om matproduksjon og mattrygghet mv. (Matloven)	Helse- og omsorgsdepartementet	Beskriver krav til matproduksjon
Forskrift om miljørettet helsevern i barnehager og	Helse- og omsorgsdepartementet	Krav til miljø

Rammebetingelse og forutsetninger	Kilde	Beskrivelse
skoler mv., sist datert 01.07.2014		
Lov om likestilling og forbud mot diskriminering av 1. januar 2018 (Kulturdepartementet).	Kulturdepartementet	
Lov om arbeidsmiljø, arbeidstid og stillingsvern mv. (arbeidsmiljøloven) av 01.01.2006.	Arbeidstilsynet	
Folkehelseloven av 1. januar 2012	Helse- og omsorgsdepartementet	
<b>Krav fra Fauske kommune</b>		
Reguleringsplanforslag	Under utarbeidelse	
VA-norm for Fauske kommune		Krav om utforming og krav til påkobling av VA-anlegg.

## 2.5 Grensesnitt

### 2.5.1 Tekniske grensesnitt

Prosjektet har behov for å avklare følgende eksterne tekniske forhold utenfor tomt.

Aktør	Hva	Avklaringsbehov
Fauske kommune	Gangbru/skibru over fv. 7470	Behov, investeringsansvar, tekniske løsninger
Fauske kommune	VA og overvannsløsninger	Tilkoblingspunkt mellom offentlig og privat VA-anlegg. Krav til overvannshåndtering, utslipp til av overvann til bekk. Krav fra kommunale VA-normer
Fauske kommune	Adkomst/avkjørsel	Punkt for avkjørsel – krav til geometrisk utforming – må avklares i reguleringsplan.

Aktør	Hva	Avklaringsbehov
Isalten Nett	Kraftforsyning	Behov for bygge av nettstasjoner/etablering av trafoer. Anleggsbidrag
Fiberleverandører	Internettilkobling	Punkt for tilkobling til fibernett.

### 2.5.2 Organisatoriske grensesnitt

Prosjektet er en etablering av Sjunghatten FHS, både bygningsmessig og driftsmessig. Dette medfører at det foreløpig ikke er opprettet en driftsorganisasjon som skal motta og driftet bygget. Organisatoriske grensesnitt er syntetisk hensyntatt ved tett dialog med referanseprosjekter og eksisterende FHS.

Grensesnitt	Innflytelse på prosjektet	Ev. tiltak for å håndtere/forankre
Bjørn Berentsen, tidligere rektor ved Åsane folkehøgskole	Innspill til romprogram når det gjelder internat, personalfunksjoner, bemanning og økonomi	Innspill tatt med i romprogram og funksjonsbeskrivelse
Kokk ved Åsane folkehøgskole	Innspill til romprogram om kjøkken, lagring og spisesal	Innspill tatt med i romprogram og funksjonsbeskrivelse
Knut-Inge Johnsen, tidligere lærer ved Lundheim FHS og Fana FHS	Innspill til romprogram Ivaretagelse av universell utforming og inkludering	Innspill tatt med i romprogram og funksjonsbeskrivelse
Ole Petter Hansson, rektor ved Lundheim folkehøgskole	Innspill til romprogram om utforming av internat, personalfunksjoner BPA og særtilskudd	Innspill tatt med i romprogram og funksjonsbeskrivelse
Stian Villanger, Manger FHS	Innspill til romprogram om linjefaget kreativ lydproduksjon	Innspill tatt med i romprogram og funksjonsbeskrivelse
Ane Berentsen, tidligere elev ved folkehøgskole	Innspill til romprogram for å ivareta behovene til rullestolbrukere BPA, skolens miljøteam	Innspill tatt med i romprogram og funksjonsbeskrivelse
Johan Smit, Folkehøgskolerådet	Innspill til romprogram og organisering	Innspill tatt med i romprogram og funksjonsbeskrivelse Personalarealer og sosiale soner justert opp etter innspill fra Smit

Grensesnitt	Innflytelse på prosjektet	Ev. tiltak for å håndtere/forankre
Inger Sjøberg, Valnesfjord helsesportsenter	Innspill til romprogram for å ivareta universell utforming og lagringsplass	Innspill tatt med i romprogram og funksjonsbeskrivelse
Ole Johnny Tune, lærer ved friluftslivlinje, VGS, Bodø	Innspill til romprogram for linjefagene friluftsliv og e-sport	Innspill tatt med i romprogram Treningsrom lagt til etter innspill fra Tune
NAV Nordland	Informasjon om hjelpemidler og rettigheter  Innspill til romprogram	Innspill tatt med i romprogram  Hvile-/sanserom lagt til etter samtale med NAV
Abcent AS	Informasjon om BPA og skolens miljøteam	Innspill tatt med i romprogram og funksjonsbeskrivelse
FRI		
Friluftslivlærer Kalle Løtveit	Befaring av lager og undervisningsrom ved Stend VGS	
Fauske kommune og Fauna KF	Informasjon om prosjektet  Skolens formål og organisering	Innspill tatt med i romprogram og funksjonsbeskrivelse
Valnesfjord helsesportsenter	Informasjon om helsesportsenteret og mulig sambruk/samarbeid	Innspill tatt med i romprogram og funksjonsbeskrivelse
NKBUF	Informasjon om NKBUF og mulig samarbeid  Innspill til romprogram	Innspill tatt med i romprogram og funksjonsbeskrivelse
Valnesfjord idrettslag	Informasjon om uteområdet og universell utforming	Innspill tatt med i romprogram og funksjonsbeskrivelse
FFO	Innspill til romprogram og universell utforming	Innspill tatt med i romprogram og funksjonsbeskrivelse
Nasjonalparkforvalter, Sjunkehatten nasjonalpark	Informasjon om Sjunkehatten nasjonalpark	Innspill tatt med i romprogram og funksjonsbeskrivelse av uteområde
Universell Utforming AS ved Trine Presterud	Innspill til universell utforming	Innspill tatt med i romprogram  Eget kapittel om universell utforming
Personalet ved Idrettsskolen Numedal	Utforming av internat og skole	Innspill tatt med i romprogram og funksjonsbeskrivelse

Grensesnitt	Innflytelse på prosjektet	Ev. tiltak for å håndtere/forankre
Elever og alle ansatte		
Tidligere elever ved Fana folkehøgskole	Utforming av internat og skole	Innspill tatt med i romprogram og funksjonsbeskrivelse
Personale ved Fana folkehøgskole	Skolens organisering, utforming av e-sportlinjen	Innspill tatt med i romprogram og funksjonsbeskrivelse
Ann-Kathrin Gloppen, internatleder ved Rønningen folkehøgskole og tidligere lærer ved medmenneskelinjen, Se Oslo	Utforming av internat og skole	Innspill tatt med i romprogram og funksjonsbeskrivelse

### 2.5.3 Kommersielle grensesnitt

Sjunkhatten FHS planlegger sambruk og samdrift på visse arealer og funksjoner med Valnesfjord helsesportssenter. Formalisering av disse elementene må gjennomføres i påfølgende fase.

### 3 Prosjektstrategier

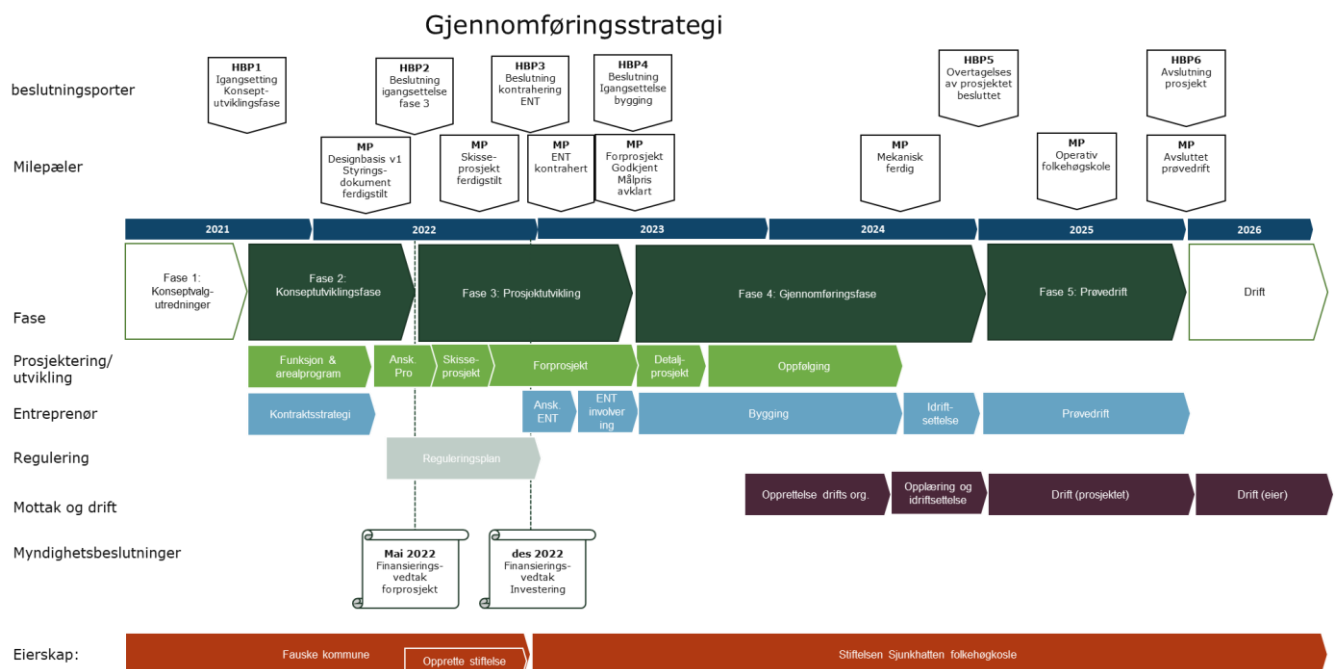
#### 3.1 Gjennomføringsstrategi med hovedprosesser, beslutningspunkter og milepæler

Gjennomføringsstrategien er etablert med utgangspunkt i overordnede rammer og er illustrert i figuren ovenfor og fremkommer av Figur 2. Figuren viser overordnet plan for hovedprosessene med beslutningspunkter og milepæler fra oppstart konseptutviklingsfasen til operativ folkehøgskole. Figuren illustrere også anskaffelsesprosessene, kvalitetssikring, planprosessene samt utførelsen.

Dette styringsdokumentet og tilhørende basiser forutsetter statlig finansiering som angitt under i gjennomføringsstrategien.

Hovedbeslutningsportene er definert som følger:

- HBP1: Beslutning om igangsettelse av konseptutviklingsfasen
- HBP2: Beslutning om igangsettelse av prosjektutviklingsfasen – fordrer finansiering av forprosjekt i mai 2022
- HBP3: Beslutning om kontrahering ENT – fordrer finansieringsvedtak av investeringsprosjektet i des 2022.
- HBP4: Beslutning igangsettelse gjennomføring av byggeprosjektet.
- HBP5: Beslutning om overtagelse bygg og oppstart prøvedriftsfase
- HBP6: Beslutning om avslutning prosjekt og overlevering til eier.



Figur 2. Hovedgjennomføringsstrategi

Gjennomføringsstrategien baserer seg på en byggherrestyrt skisse- og forprosjektfase med en kort samspillfase med entreprenør for optimalisering og risikokartlegging før utførelse. Prosjekteringsansvaret er således plassert hos byggherre i skisse- og tidlig forprosjektfase for så å bli overført til kontrahert entreprenør.

De viktigste milepælene for offentlig behandling er finansiering av forprosjekt mai 2022 samt videre finansiering av investeringsprosjektet ved nasjonalbudsjett for 2023 i desember 2022.

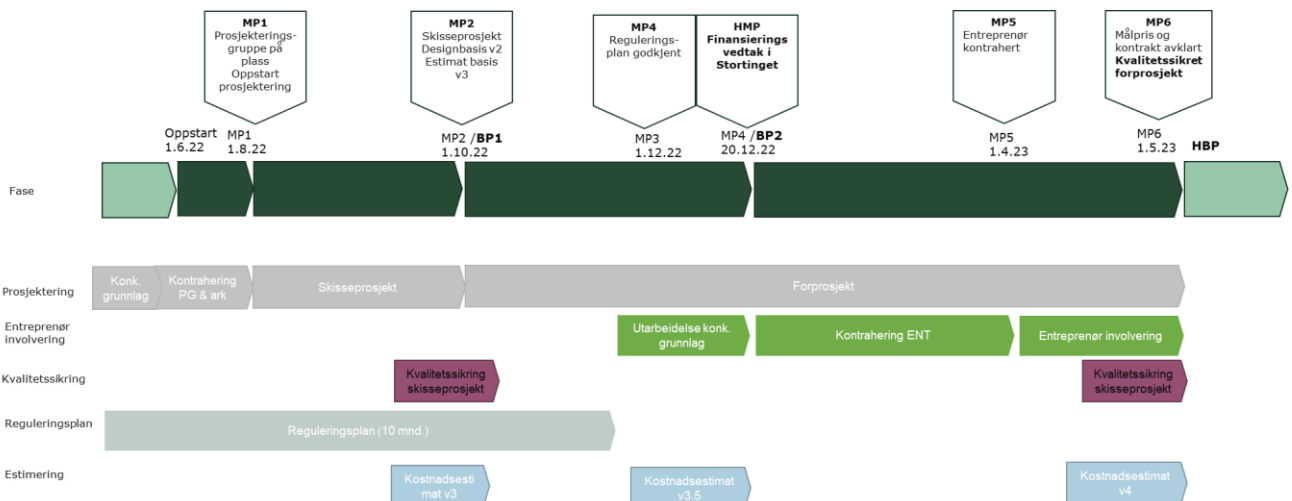
Tidspunkt for finansieringsbeslutning i stortinget er sterkt førende for strategivalg. Ved manglende delfinansiering av forprosjektet i mai 2022 og kun finansieringsbeslutning ved nasjonalbudsjett desember 2022 er det besluttet en alternativ gjennomføringsstrategi, se Figur 3. Totalentreprenør inkl. prosjekteringsgruppe kontraheres samlet for tidlig involvering og forprosjekt gjennomført i samspill.



Figur 3 Alternativ gjennomføringsstrategi – forenklet

### 3.1.1 Detaljert gjennomføringsstrategi for prosjektutviklingsfasen

Detaljert gjennomføringsstrategi for prosjektutviklingsfasen iht. hovedgjennomføringstrategien fremkommer av Figur 4. Figuren viser overordnet plan for hovedprosessene med beslutningspunkter og milepæler for fasen til beslutningsporten (HBP) for neste fase.



Figur 4 Gjennomføringsstrategi for prosjektutviklingsfasen

Kvalitetssikret forprosjektrapport er grunnlaget for beslutning om videreføring eller ikke av prosjektet til neste fase; gjennomføringsfasen.

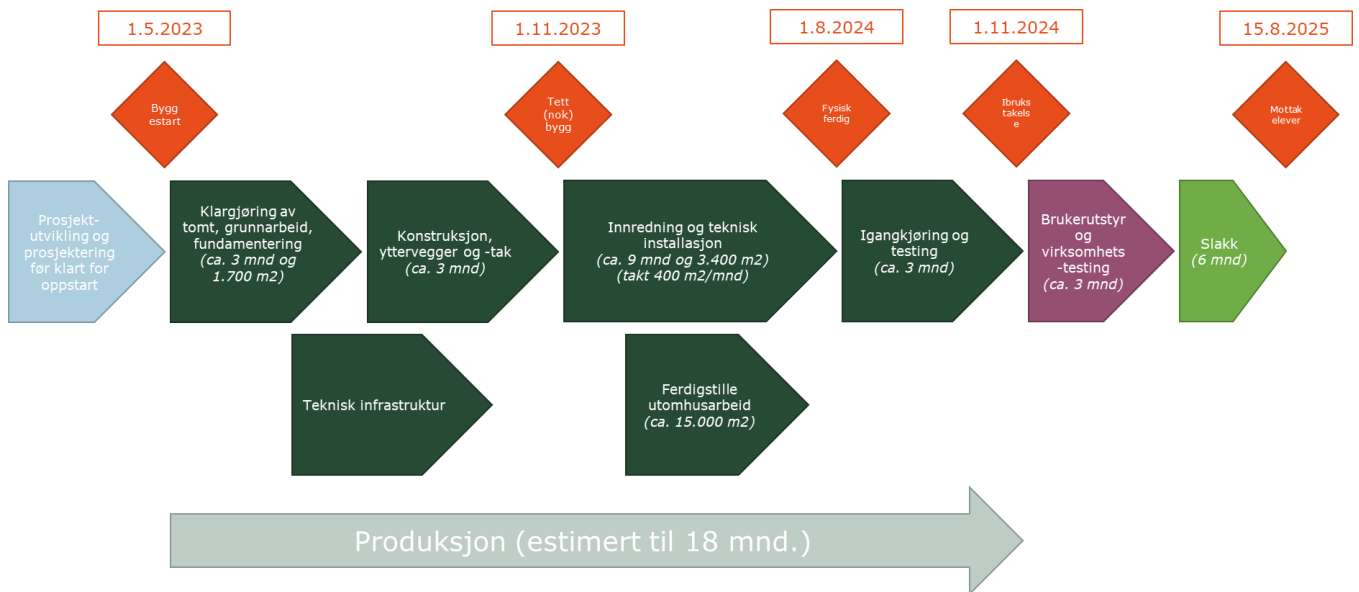


Beslutningspunkter i fasen:

- **BP1:** Beslutning om valg av skisseprosjekt og rammer, samt videre utvikling av prosjektet.
- **BP2:** Beslutning om igangsettelse kontrahering ENT, etter Finansieringsvedtak i stortinget des. 2023.

### 3.1.2 Gjennomføringsplan fase 4 gjennomføringsfasen

Prinsipiell gjennomføringsplan for gjennomføringsfasen. Strategien er tilpasset de spesielle vær og naturforholdene i området / regionen.



Figur 5 Prinsipiell gjennomføringsplan for utførelsesfasen

## 3.2 Strategier for prosjektstyring

Prosjektstyringsstrategiene skal sikre at prosjektet til enhver tid har god oversikt over økonomi- og fremdriftsstatus, prognose for sluttkostnad og likviditet, usikkerhet, samt kommunikasjon slik at prosjektet får en mest mulig optimal og hensiktsmessig gjennomføring.

### 3.2.1 Strategi for styring av usikkerhet

Prosjektleder er ansvarlig for prosjektstyringen i prosjektet. Styring av usikkerhet i prosjektet skal være en systematisk og kontinuerlig aktivitet integrert i prosjektstyringen. Prosjektet må gjennomføre felles usikkerhetsstyring som involverer byggherre, entreprenør og prosjekterende. Prosjekteier skal involveres i prosjektets behandling av de største usikkerhetene.

Usikkerhetsstyring skal spesielt hensynta:

- usikkerhetsbildet i form av de mest kritiske usikkerhetsfaktorene (både muligheter og trusler) i forhold til realisering av prosjektets hensikt, mål og kritiske suksessfaktorer, ledsaget av en beskrivelse av hvilke strategier og tiltak prosjektet har eller planlegger å iverksette for å styre disse

- usikkerhet knyttet til prosjektets kostnader skal i tillegg beskrives numerisk ved å angi usikkerhetsspennet og forventningsverdi – dette krever at det utføres en usikkerhetsanalyse

Tabell 1 Hovedusikkerhet

Beskrivelse av usikkerhet	Strategiske tiltak
Uteblivelse/utsettelse av statlig finansiering for forprosjekt og investering.	Robust strategi og med mulighet for forskyvning iht. datoer for revidert nasjonalbudsjett og nasjonalbudsjett.
Prosjektets modenhet, prosjektering og tekniske løsninger	Utvikling av prosjektet skal mtp. usikkerhet og kostnad styres iht. prinsippet om design to cost ref. kap 3.2.3. Omfangsendringer utføres etter styrt prosess.
Leverandør markedet og markedssituasjonen	Store endringer i premisser skal hensyntas og kan om nødvendig føre til revidering av kontraktsstrategiprosessen.
Byggherreorganisasjon: (kontinuitet, kompetanse og kapasitet)	Strategisk fokus på riktige personer i riktige roller. Tilstrekkelig mandat hos byggherre til å bemanne prosjektet etter behov. Fokus organisasjon.

### 3.2.2 Kommunikasjonsstrategi

#### Ekstern

Det er kun prosjekt ansvarlig (PA) og prosjekteier (PE) som kommuniserer på vegne av prosjektet.

Prosjektet har utarbeidet en kommunikasjonsstrategi [1] for å styrke Sjunghatten FHS' omdømme, sikre dialogen med de ulike målgruppene, god intern kommunikasjon og samhandling på tvers i prosjektet. Prosjektet har et stort engasjement og godt omdømme i lokalmiljøet. Til tross for at prosjektet enda befinner seg på et tidlig forprosjekt har et lokalt og regionalt næringsliv, samt offentlige fond, skaffet til veie en egenkapital på 20 MNOK til prosjektet.

Et samlet Salten regionråd har gitt positiv tilslutning til prosjektet gjennom intensjon og økonomisk støtte, det samme har et enstemmig Nordland fylkesting.

SV, AP, SP, KRF, H og FRP i Nordland har alle enstemmige politiske årsmøtevedtak som støtter etableringen og ber regjeringen fatte et positivt vedtak for finansiering av skolen.

Prosjektet har skriftlige støtteuttalelser fra NAV Nordland, FFO, Sametingsrådet, Fylkesmannen i Nordland, Unge funksjonshemmede.

#### Intern

Det er etablert et felles prosjekthotell i sharepoint for sikker og effektiv kommunikasjon i prosjektorganisasjon. All dokumentutveksling og prosjektinformasjon skal utveksles via denne løsningen.

Prosjekteier gis tilgang til eget prosjektrum og «Dashboard» i sharepoint for effektiv tilgang til styringsdokumentasjon, hovedleveranser, månedsrapporter og lignende.

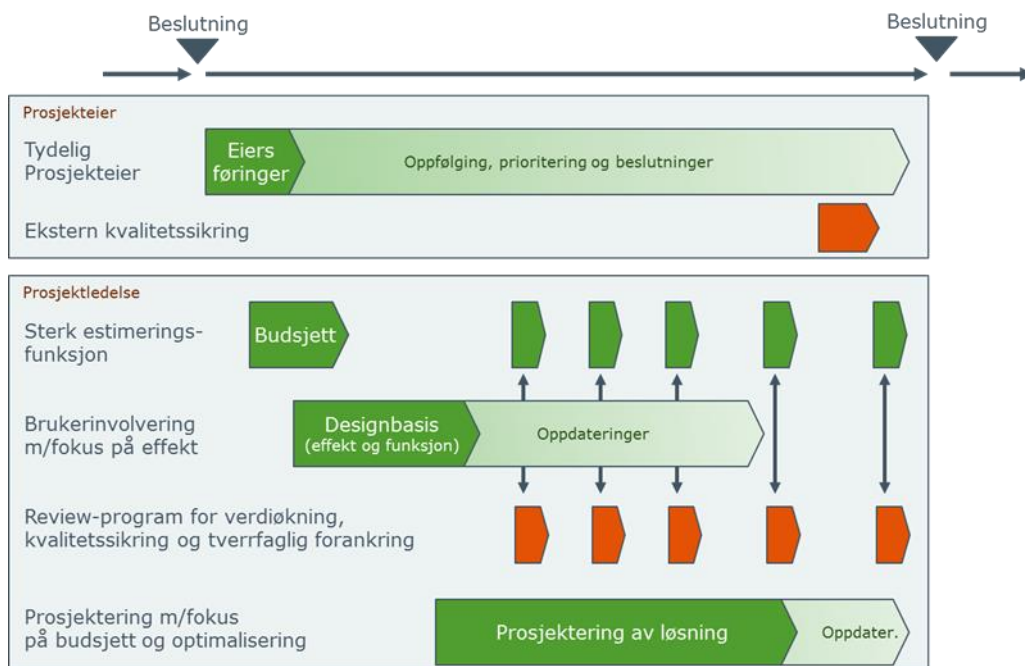
### 3.2.3 Overordnet arbeidsmetode: Design-to-Cost.

Prosjektomfanget styres etter styringsprinsippet om design-to-cost som er lht. beste praksis og anerkjente metode for verdistyrte prosjektutvikling og benyttet av prosjektledelsen (Marstrand) i utviklingen og gjennomføring av Politiets nasjonale beredskapssenter

Figuren nedenfor illustrerer den overordnede arbeidsmetoden for å oppnå design-to-cost i prosjektet hentet fra dokumentet «Plan for kostnadsestimering» med hovedprosesser, optimaliseringsområder, prinsipper for tilnærming og sentrale verktøy for styring.

Design-to-cost innebærer suksessiv utvikling av prosjektet og kontinuerlig måling av kostnadsnivået. Ved positive eller negative avvik justeres løsning eller brukerbehovet av en kutt- og plussliste. Dette er i sterk kontrast til tradisjonell prosjektutvikling hvor mål, behov, løsning og estimering gjennomføres i en sekvens slik at kostnadsestimatet kun blir et resultat av prosessen.

Prosjektledelsen må gjøre «verdi for pengene» til en del av prosjektkulturen. Det er avgjørende at premissdrivere/brukere/drift, arkitekt og entreprenør deltar aktiv i prioriteringsprosessene.

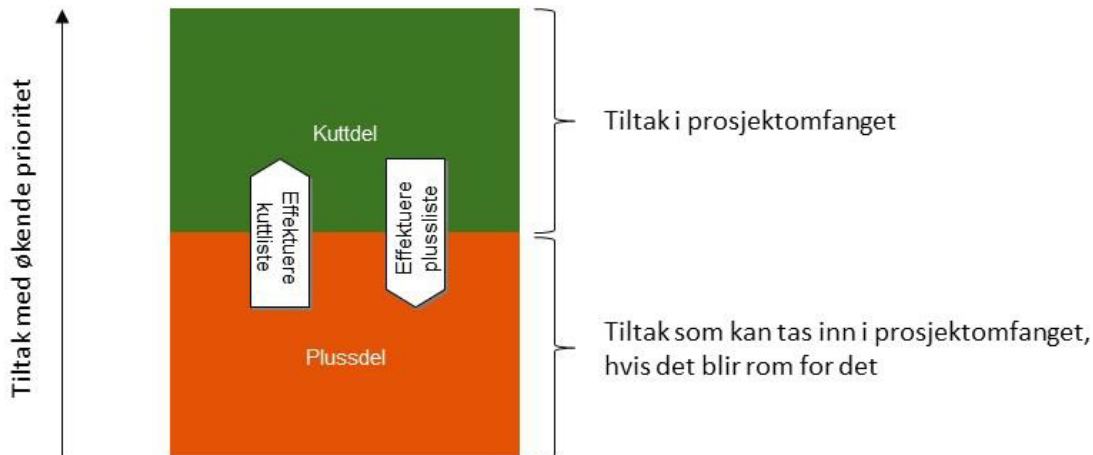


Figur 6 - Prinsipper som skal understøtte prosjektets "Target value Design" filosofi

### Kuttliste / plussliste

Det skal i starten av neste fase etableres en kutt- og plussliste i samarbeid med prosjekteier, prosjektledelse og rådgivende ingeniører for den videre omfangs- og kostnadsstyring av prosjektet.  
Kutt

Listen er delt i en kuttdel og en plussdel. Kuttdelen skal vise tiltak som er inkludert i prosjektomfanget. Plusdelen skal vise tiltak som er ønsket av brukeren, men som ikke er prioritert like høyt som tiltakene på kuttdelen. Elementene i listen skal være definert med reel pris, konsekvens og seneste beslutningstidspunkt. Figuren under illustrerer prinsippene ved kutt- og plusslisten.



Figur 7 Prinsippkisse av kutt- og plusslisten

Kuttlisen beregnes inn i prosjektets kostnadsestimat (prognosen), mens plusslisten er opsjoner. Prioriteringsrekkefølgen skal fremlegges prosjektstyret til godkjenning.

**Prosjektets arbeidsmetodikk** er basert på «Styring av vellykkede prosjekter med PRINCE2™» med de tilhørende PRINCE2-prinsippene:

- Kontinuerlig forretningsmessig forankring
- Lære fra erfaring
- Definerte roller og ansvar
- Styre i faser
- Avviksledelse
- Fokus på prosjektets leveranser
- Tilpasning til prosjektet og prosjektets omgivelser

Videre er prosjektets arbeidsmetodikk også basert på «verdistyrt prosjektutvikling veileder 2.0 2021.»

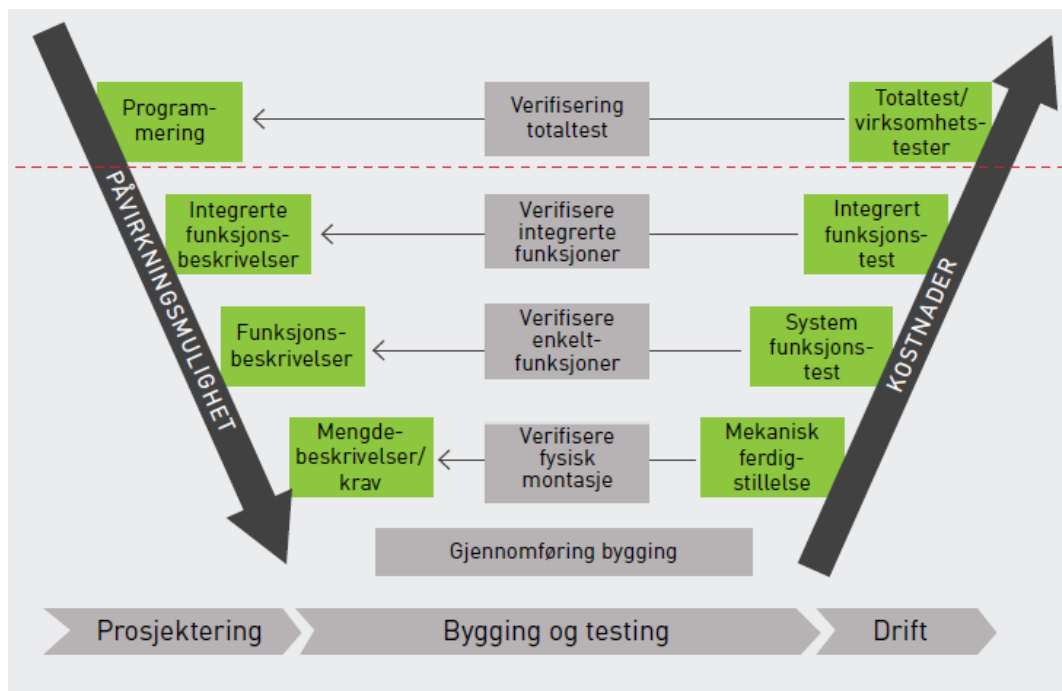
### 3.2.4 Systematisk ferdigstilling

Systematisk ferdigstilling er en ledelsesstyrt og strukturert prosess som starter allerede i planleggingsfasen og som varer frem til overtakelse. Prosessen skal sikre at prosjektet oppfyller alle funksjonskrav innenfor gitte tids-, kostnads- og kvalitetskrav. Hensikten er dermed å sikre at sluttproduktet faktisk er det eier har bestilt.

Tidlig fokus på systematisk ferdigstillelse samt kontinuerlig arbeid gjennom prosjektets levetid skal bidra til:

- Effektiv testfase og overlevering
- Bedre kvalitet på bygg og installasjoner
- Involvering og opplæring av driftsorganisasjon
- Fornøyde brukere

For å sikre fokus på systematisk ferdigstillelse gjennom prosjektforløpet, skal ekspertise på feltet bringes tidlig inn i prosjektet.

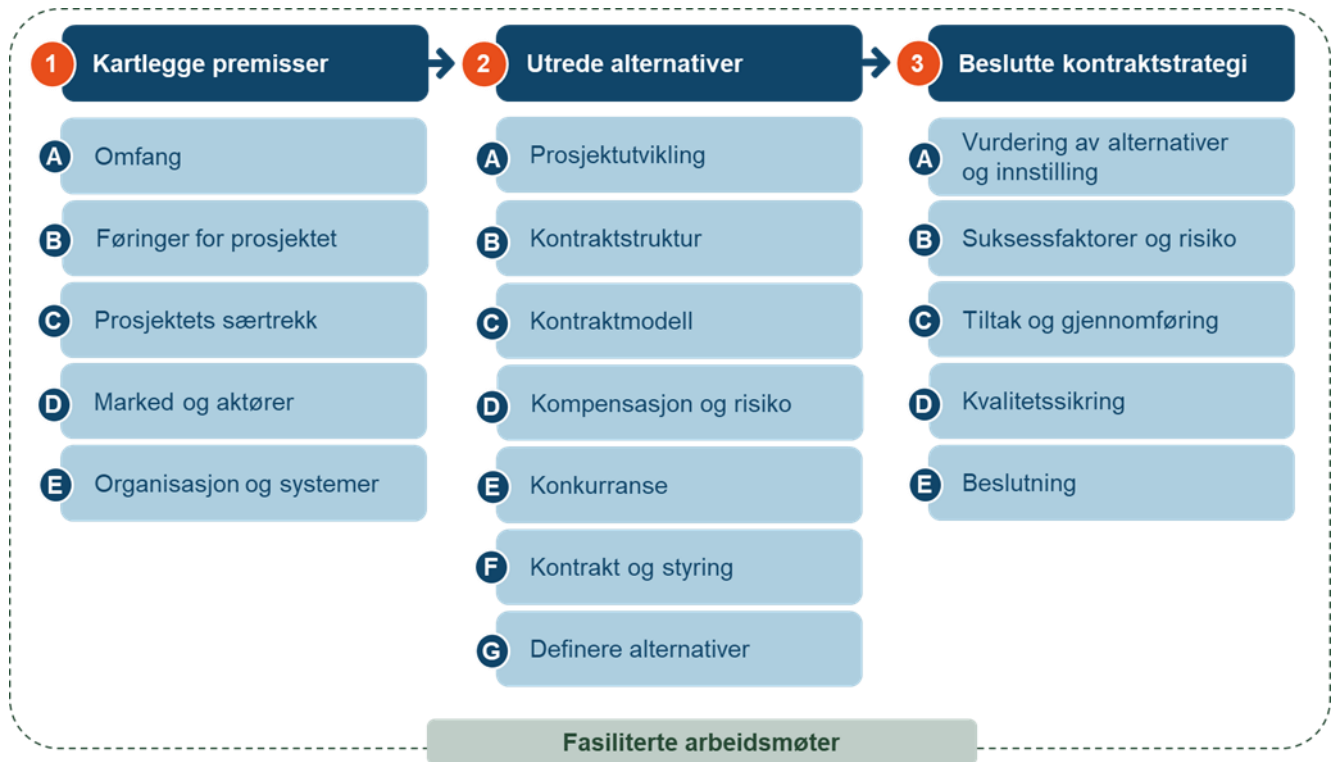


Figur 8 Modell for systematisk ferdig stillelse

### 3.3 Kontraksstrategi

Inngåelse av kontrakter og formelle bestillinger på vegne av prosjektet, utføres og loggføres av ansvarlig for anskaffelser (prosjektledelsen). Anskaffelser gjennomføres iht. gjeldende lovverket for offentlige anskaffelser.

Hovedkontraksstrategien er utarbeidet etter følgende trinnvise prosess og systematisk metode, se Figur 9 Kontraksstrategi prosess. Ved vesentlige endringer i premisser vil kontraksstrategien revideres iht. denne metoden.



Figur 9 Kontraktstrategi prosess

Basert på prosjektets premisser og utredede alternativer er det besluttet av prosjekteier at Sjunghatten folkehøgskole gjennomføres med en totalentreprise basert på en samspills i siste del av prosjektutviklingsfasen og gjennomføring basert på en fastprisavtale. Prosjekteringsgruppen kontraheres først for utarbeidelse av skisse og forprosjekt og tiltransporteres entreprenør. Strategien understøttes av den relative vurderingen av utredede alternativer og de avgjørende forhold.

### Prosjekteringsgruppe

Prosjekteringsgruppe inkl. ARK vil bli kontrahert i oppstarten av utviklingsfasen. Basis for kontraktstrukturen er NS 8401. Anskaffelsen planlegges gjennomført som en åpen anbudskonkurranse. Basis for konkurransen er timepriser, organisasjon og gjennomføring. Den vesentligste del av tildelingen baseres på organisasjon og oppgaveforståelse.

### Totalentreprenør

Anskaffelsen planlegges gjennomført som en konkurranse med forhandling. Basis for kontraktstrukturen vil være NS 8407. Basis for konkurransen er designbasis, funksjonskrav & timepriser, påslag, organisasjon og gjennomføring. Den vesentligste del av tildelingen baseres på tilbudt organisasjon og oppgaveforståelse. PG inkl. ARK forutsettes tiltransportert. Detaljering og beslutning av strategien for denne anskaffelsen vi oppdatere ila neste periode.

### Byggherreorganisasjon

Prosjekteier har anskaffet egne rådgivere for støtte til prosjekteier; Norconsult (direkteanskaffelse). Norconsult utførte også tidligere mulighetsstudie.

Prosjektledelsen utføres av Marstrand (anskaffet via åpen anbudskonkurranse av Fauske kommune. Stiftelsen må anskaffe prosjektledelse for gjennomføringsfasen).

Planarbeidet gjennomføres av Rambøll (direkteanskaffelse av Fauske kommune).

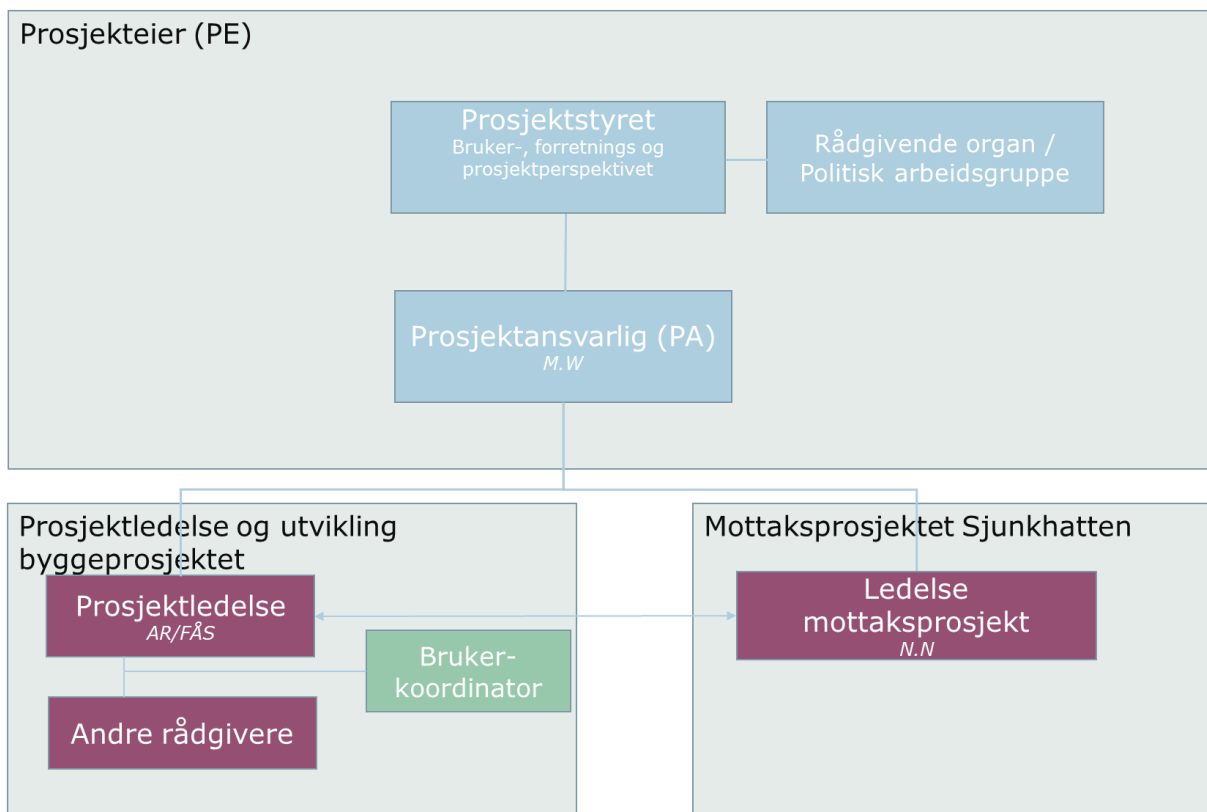
Øvrige anskaffelser av rådgivere, brukerstyr, IKT etc. vil skje i form av en rekke innkjøp iht. gjeldende lovverk for offentlige anskaffelser. Strategier for nevnte anskaffelser vil utarbeides i neste fase.

### 3.4 Organisering og ansvarsdeling

#### 3.4.1 Overordnet organisering av prosjektet

Roller og ansvar, her under mandatet til styringsgruppen, er gitt av dokumentet «Prosjektmandat Sjunghatten folkehøgskole» [2] samt dokumentet «Prosjektmandat prosjekteier». Overordnet organisering av prosjektet med eier- prosjekt- og mottaksorganisasjon fremkommer av Figur 10.

Fauske kommune representert ved Fauna KF er prosjekteier frem til investeringsbeslutning og avsluttet forprosjekt hvor så opprettelse av stiftelsen Sjunghatten folkehøgskole samt eier overføring til nevnte stivelse vil iverksettes.



Figur 10 Overordnet organisering av prosjektet

#### Prosjektansvarlig (PA)

Er utøvende prosjekteier og har som hovedoppgave å sørge for beslutninger og forankring på riktig nivå i eierorganisasjonene. PA er ansvarlig for ekstern kommunikasjon.

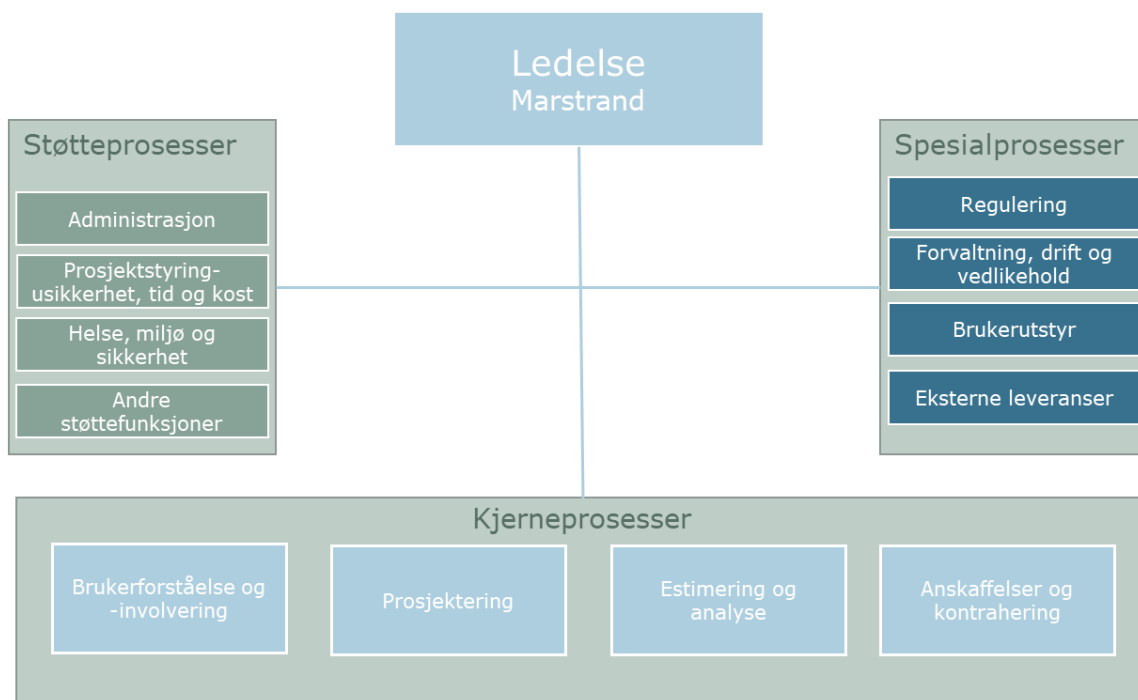
#### Prosjektleder byggeprosjekt (PL)

Ansvarlig for å levere helheten i prosjektet slik at effektmålene og suksesskriteriene oppnås iht. mandat. Styre prosjektet: fremdrift, økonomi, leveranser. Gjennomføre fasen iht. prosjekteiers føring og målsetninger.

**Brukerkoordinator (BK):** Ansvarlig for koordinering av brukergruppene. «singel point of contact».

### 3.4.2 Organisering i prosjektutviklingsfasen for byggeprosjektet.

Figuren under viser hvilke kjerneprosesser, støtteprosesser og spesialprosesser prosjektutviklingsfasen består av samt en anbefalt organisering av fasen. Prosjektet skal ha frihet og fleksibilitet til å tilpasse trengt kompetanse etter prosjektets.



Figur 11 Prosesser og organisering i prosjektutviklingsfasen

### 3.4.3 Rapportering

Prosjekteier involveres som følger i prosjektutviklingsfase:

- Månedrapport oversendes senest 10. hver måned til prosjekteier. Månedrapporten skal fokusere på fremdrift og kostnader, samt usikkerheter med tiltak og avvik fra planer. PL er ansvarlig for utarbeidelse av månedrapporten.
- PL holde PA løpende oppdatert om utviklingen. Det er avtalt møter hver 2. uke for løpende koordinering – tilpasses behov.
- Utvalgte leveranser sendes til godkjenning av prosjekteier; eksempelvis innstilling til kontraktsstrategi, designbasis, overordnet styringsdokument, osv. Styringsgruppen skal være beslutningsorientert og sammen med Prosjektansvarlig utarbeide en temabasert møteplan med hensikt å sikre prosjekteierforankring og beslutninger.



- Øvrige dokumenter (plandokumenter, rutiner, osv.) sendes til kommentar/innsjutt.
- Alle styrende dokumenter tilgjengeliggjøres for prosjekteier i prosjekttrommet «Teams».

## 3.5 Særlig relevante strategier, konsepter og/eller planer

### 3.5.1 Kvalitetssikringsstrategi

Den samlede styringsdokumentasjonen har til hensikt å sikre kvalitet i prosjektet; og utgjør dermed prosjektets plan for kvalitetssikring.

Prosjektledelsen har det overordnede ansvaret for prosjektets kvalitetsledelse, samt for å påse at det etableres og gjennomføres kvalitetssikring tilpasset delprosessene.

Den enkelte prosessansvarlige skal arbeide i henhold til en omforent plan godkjent av prosjektleder, og har særskilt ansvar for kvalitetsledelse og gjennomføring av planlagte kvalitetssikringsaktiviteter innenfor sitt område. Ved oppstart vil følgende planer for hovedprosessene revideres/opprettes:

- Plan for etablering av designbasis og brukerinvolvering
- Plan for kostnadsestimering og design to cost (utarbeidet)
- Plan for tidsplanlegging og tidsplanbasis
- Plan for myndighetsprosesser
- Plan for systematisk ferdigstilling
- Plan for driftskonsept inkl. FDVU-estimat

I tillegg skal det etableres ulike planer og rutiner for støtteprosessene, herunder eksempelvis planer for anskaffelser, helse, miljø og sikkerhet, styring av usikkerhet, rapportering og styring.

Alle medarbeidere i prosjektet har ansvaret for å følge og kontinuerlig forbedre gjeldende styringsdokumentasjon med formålet å levere rett kvalitet.

### **Erfaringsoverføring fra referanseprosjekter**

Aktiv bruk av referanseprosjekter for erfaringsoverføring er en viktig del prosjektets strategi. Dette brukes både for innsjutt til strategi/prosess og til å finne gode løsninger for bygget og dets produkter. Iverksett og planlagt erfaringsoverføring er som følger:

- Det er gjennomført besøk/dialog hos følgende relevante folkehøgskoler:
  - Rønningen FHS
  - Fana FHS
  - Manger FHS
  - Lundheim FHS
  - Idrettskolen Numedal.
- [Ulobas UU-veileder fra 2013](#)

### 3.5.2 Forvaltnings- og driftskonsept

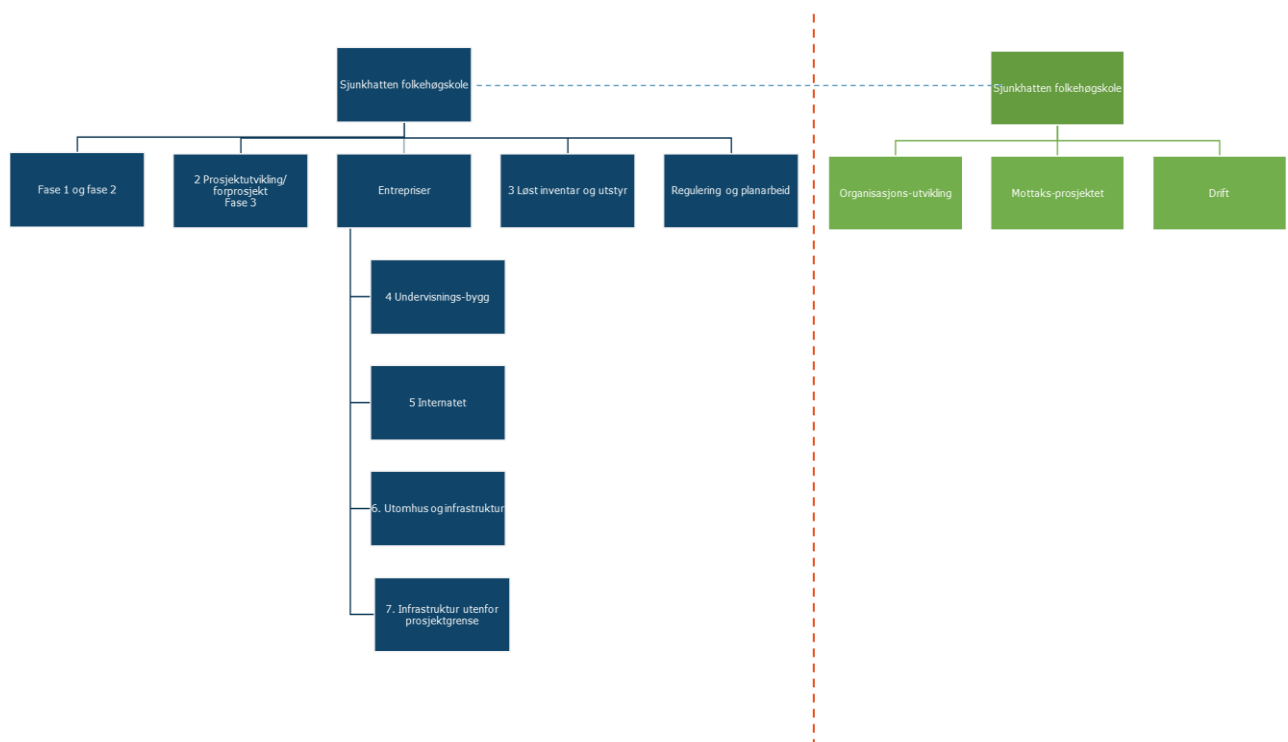
Folkehøgskolen skal driftes av stiftelsen Sjunghatten folkehøgskole iht. stiftelsens vedtekter og styringsinstruks. Drift planlegges gjennomført av egne ansatte samt at noen funksjoner vil løses i samarbeid med VHSS. Forvaltningskonseptet er mottaksprosjektets ansvar og leveranse, se Figur 12

## 4 Styringsbasis

### 4.1 Prosjektomfang

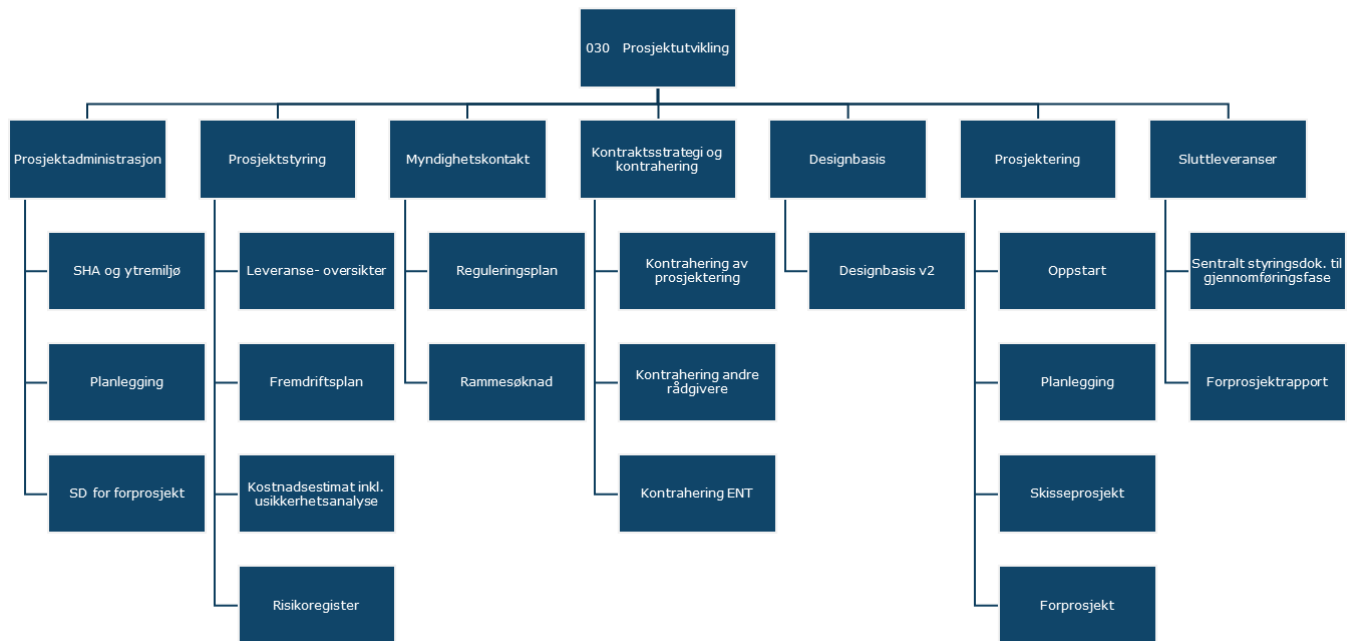
Figur 12 viser den helhetlige prosjektnedbrytningsstrukturen (PNS). PNS beskriver det samlede arbeidssomfanget som skal til for å kunne realisere effektmålene i prosjektet og er inndelt i følgende hovedområder: 1) Fase 1 og fase 2 (Konseptutviklingsfasen), 2) Prosjektutviklingsfasen, 3) Løst inventar og utstyr, 4) Undervisningsbygg, 5) internatet, 6) utomhus og infrastruktur, 7) infrastruktur utenfor prosjektgrense samt regulerings og planarbeid.

PNS utgjør grunnlaget for organisering, planlegging og budsjettering. Investeringsprosjektet omfatter elementene t.v. Arbeidssomfanget vil i prosjektutviklingsfasen modnes og prosjekteres til et «tradisjonelt» forprosjekt nivå



Figur 12 PNS for Sjunghatten folkehøgskole

Figur 13 viser detaljert PNS for neste fase i prosjektet: Konseptutviklingsfasen.



Figur 13 PNS for prosjektutviklingsfasen

#### 4.1.1 Designbasis

Dimensjoneringsgrunnlag: Folkehøgskolen dimensjoneres for 75 1. årselever både i undervisning og internatdelen av bygget med en reservekapasitet på 20 %, samt 10 2. årselever / assistenter. Dvs. at skolen skal kunne ha 90 samtidige 1. års elever. Skolen dimensjoneres for 6 elever med behov for borgerstyrerassistente.

Markedsmessige designpremisser:

- 35 av elevplassene skal kunne gi særtilskudd.
- Det må dimensjoneres en fleksibilitet i internat- og undervisningsbygget med tanke på varierende elevsammensetning, samt varierende ønske om enkelt og dobbelt rom – år mot år.

Kravene til prosjektet vil dokumenteres i designbasisen som utvikles fram til ferdig forprosjekt. Den samlede dokumentasjonen skal trekke linjer fra eiers føringer om effektmål via dimensjoneringsbehov til krav og designparametre for funksjon og areal, og består av følgende:

Designbasis 1.0 beskriver folkehøgskolens foreløpige dimensjoneringskriterier, funksjonsbehov og funksjonskrav med tilhørende arealprogram basert på eiers føringer, samfunns mål og effektmål.

Designbasis 2.0 beskriver folkehøgskolens dimensjoneringskriterier og kapasitet, funksjonsbehov og funksjonskrav med tilhørende arealprogram, IKT og brukerstyr samt krav til FDV.

Arbeidsomfanget vil deretter prosjekteres til skisseprosjekt- og forprosjektnivå.

Designbasis 1.0 fremkommer av vedlegg RFP Sjunghatten Folkehøgskole [3]

## 4.2 Kostnads-, budsjett og investeringsplan

### 4.2.1 Estimeringsbasis og kostnadsnedbrytningsstruktur (CBS)

Tabellen nedenfor viser en oppsummering av kostnadsestimatet med usikkerhetsanalyse dokumentert i estimeringsbasis [4]. Estimeringsbasis beskriver estimeringsmodell, metodikk, forutsetninger og usikkerhetsvurderinger.

Tabell 2 Basiskost, p50, p85 og std. avvik for Sjunghatten folkehøgskole

Kostnadselement	Jan 2022 MNOK inkl. mva.
Basiskost	204
Prosjekt kostnad (P50)	221
Kostnadsramme (P85)	251
Standardavvik	13%

Prosjektomfanget er definert i kap. 4.1. Designbasis v1 [3] danner grunnlaget for gjeldende kostnadsestimat. Kostnadsestimatet omfatter alle investeringskostnader for byggeprosjektet Sjunghatten folkehøgskole f.o.m okt. 2021 til og med komplettering første driftsår. Påløpte kostnader før okt. 2021 er ikke medtatt i estimatet, med unntak av kostnader til regulering og planarbeid. Estimaten omfatter ikke kostnader ifm. Opprettelse av stiftelsen Sjunghatten folkehøgskole, mottaksprosjektet til folkehøgskolen eller generelle prosjekteierkostnader.

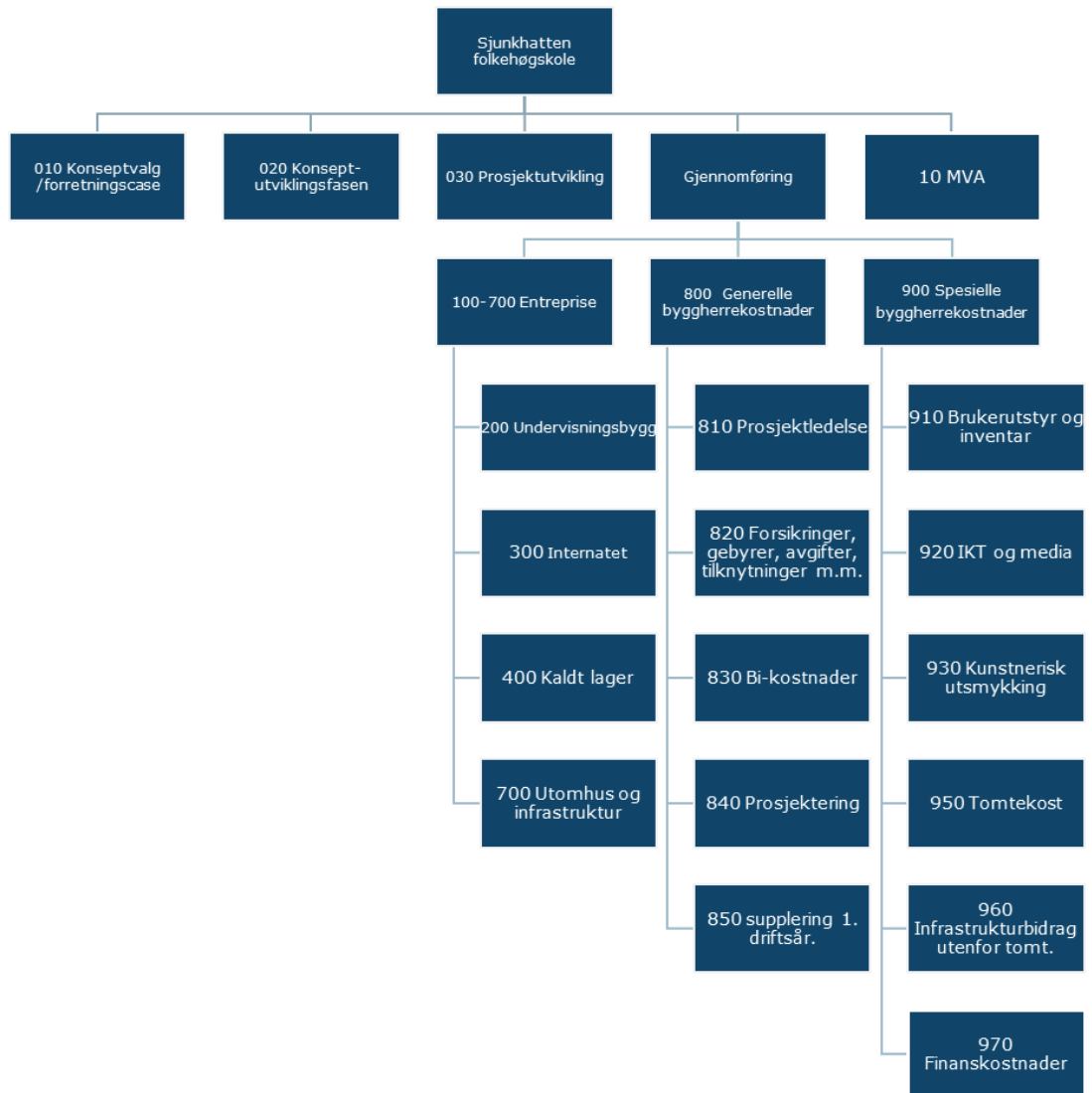
#### Øvrige sentrale forutsetninger

Prisnivå jan.22. Det er ikke estimert prisjustering frem i tid og tildelte midler (fra fylket og staten) forutsettes indeksregulert.

Det er forutsatt mva. på alle poster bortsett fra kostnader til kunstnerisk utsmykking. Det er forutsatt at prosjektet ikke får kompensasjon for inngående merverdiavgift. Endring av eierstruktur kan påvirke dette i vesentlig grad.

Estimatet forutsetter gjennomføringsplanen med forprosjekt fase q3 og q4 2022, oppstart gjennomføringsfase vår 2023 og mottak elever høst 2025.

Kostnadsnedbrytningsstrukturen til Sjunghatten folkehøgskole fremkommer av Figur 14 Kostnadsnedbrytningsstruktur for Sjunghatten folkehøgskole.



Figur 14 Kostnadsnedbrytningsstruktur for Sjunkhatten folkehøgskole

#### 4.2.2 Investeringskalkyle

Investeringen forutsettes finansiert ved låneopptak (44 mill.), egenkapital fra kommune, fylke og næringsliv (ca. 40 mill.) og statlig investeringsstøtte (138 mill.) Beløpene forutsettes indeksjustert.

#### 4.2.3 FDVU

Prosjektet har ikke kalkulert prosjektspesifikke FDVU kostnader, det er likevel utarbeidet et kostnadsestimat basert på erfaringstall og referanseprosjekter av prosjekteier.

Tabell 3 Driftskostnader Sjunkhatten folkehøgskole

Kategori	Mill. kr. Inkl. mva.
Lønn	14,0

Kategori	Mill. kr. Inkl. mva.
Mat	1,3
Avskrivninger	1,9
Andre driftskostnader	7,6
<b>Sum kostnader</b>	<b>24,9</b>

## 4.3 Tidsplan

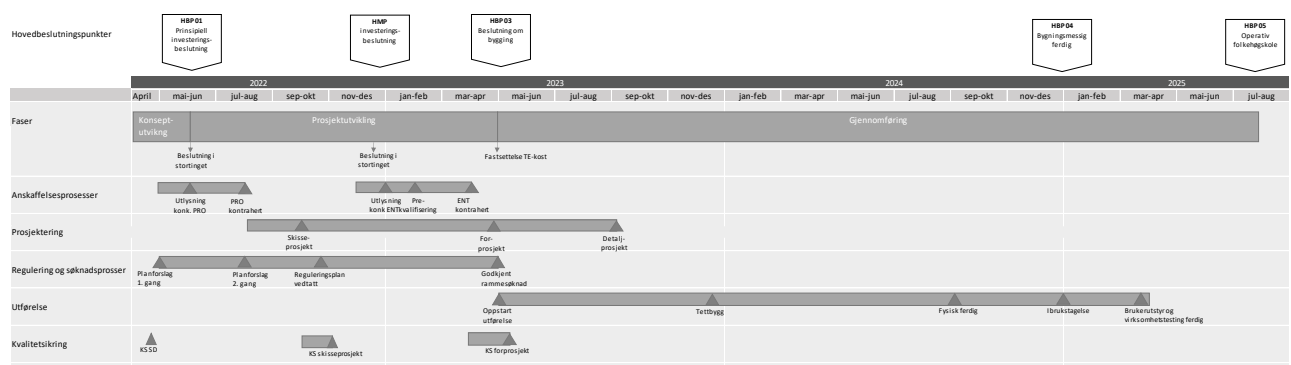
### 4.3.1 Tidsplanbasis

Tidsplanen og dets forutsetninger defineres og fremkommer av tidsplanbasis [5]. Planen inneholder oversikt over de viktigste aktiviteter og milepæler, kritisk linje, nødvendige myndighetsgodkjenninger etc.

### 4.3.2 Overordnet fremdriftsplan

Overordnet fremdriftsplan forutsetter stortingsvedtak: finansiering av forprosjektet i mai 2022, samt stortingsvedtak: finansiering av investeringsprosjektet i des 2022.

Det er forutsatt at prosjektet vil følge den integrerte tidsplanen i grove trekk selv om tidsplanen er utfordrende med tett tidsavstand mellom prosjektering, kontrahering ENT og oppstart bygging i prosjektutviklingsfasen. Det er videre stram fremdrift i gjennomføringsfasen fra oppstart grunnarbeider til tett bygg før vinter været setter inn. Etter tett bygg er det betydelig slakk i fremdriftsplanen frem til operativ folkehøgskole. Alternativer til tett bygg og vinterdrift kan vurderes for å redusere denne stramme fremdriften i overgangen mellom prosjektutvikling og gjennomføringsfasen.



Figur 15 Integrert tidsplan for prosjektet

Hovedmilepæler	Dato
Stortingsvedtak: Finansiering av forprosjektet.	20.05.22

Hovedmilepæler	Dato
Oppstart skisse og forprosjekt	05.08.22
Skisseprosjekt ferdig	01.10.22
Reguleringsvedtak	01.12.22
<i>Stortingsvedtak: Finansiering av investeringsprosjektet</i>	20.12.22
Kunngjøring kontrahering ENT	20.12.22
ENT kontrahert	01.04.23
Forprosjekt ferdig	30.04.23
Oppstart utførelse	01.05.23
Tett bygg	01.11.23
Mekanisk ferdig	01.08.24
Testing og igangkjøring ferdig	01.11.24
Brukerutstyr levert.	31.12.24
Operativ Folkehøgskole	14.08.25

#### 4.3.3 Leveranser I neste faste: Prosjektutviklingsfasen

Prosjektutviklingsfasen etter stortingsvedtak i mai 2022 når prosjekteier har fattet beslutningen (HBP2) om å gå videre til prosjektutviklingsfasen. Fasen starter i juni 2022 og er planlagt gjennomført i perioden q3 2022 til q2 2023 men har en sentral avhengighet mot stortingsvedtak (finansiering av investeringsprosjektet) i des 22 og om denne faktisk kommer.

Arbeidet med planleggingen av fasen er definert i tidsplanbasisen.

Tidsplanen frem til oppstart utførelse i fasen er stram og følgende forhold antas å være de viktigste på kritisk sti:

- Kontrahering Prosjekteringsgruppe
- Kontrahering og kontrakt entreprenør med etablering av pris for gjennomføringsfasen
- Reguleringsvedtak / byggesaksbehandling
- Designbasis og prosjektering frem til forprosjektnivå.



## 4.4 Kvalitetssikring og SHA

### 4.4.1 Review-program

Dette programmet består av ulike typer gruppebaserte, tverrfaglige gjennomganger hvor formålet er verdikning, kvalitetssikring og tverrfaglig forankring. Eksempler på slike gjennomganger er:

- Reviews av designbasis
- Reviews av konsepter
- Usikkerhetsanalyser
- Review av innkjøpstrategi, planer og kontrakter
- Review av prosjekteringsplan
- Review av kostnads- og leieinntektsestimater
- Fagrevisjoner, verifikasjoner og kontroller relatert til Kvalitet og HMS/SHA

Aktivitetene tar utgangspunkt i fremdrifts-/leveranseplanen og vil foregå på hensiktsmessige tidspunkt. Det vil si at de ikke gjennomføres før grunnlag for gjennomgang er tilstrekkelig utarbeidet og ikke gjennomføres så sent at det blir vanskelig å implementere anbefalte tiltak fra gjennomgangen. Review-programmet bør ses på som en ekstern aktivitet for å få en mer objektiv vurdering av prosjektet. Aktivitetene munner ut i konklusjoner for beslutningsgrunnlag eller konkrete tiltak/løsninger som prosjektet får i oppgave å implementere.

### 4.4.2 Byggherrens SHA-plan

SHA-plan vil bli utarbeidet i neste fase. Prosjektet skal utpeke en koordinator for prosjektering for detaljprosjekteringsfasen ift. byggherreforskriften. Prosjektet skal bidra til god helse, et godt miljø og sikre arbeidsforhold, samt ta hensyn til omkringliggende omgivelser, både i planlegging, utbygging og drift av beredskapssenteret. Suksessfaktorer for å oppnå godt HMS-resultat er opplæring, informasjon, kommunikasjon, motivasjon, erfaringsutveksling og medvirkning.

## 5 Referanser

- [1] M. Winter, «Kommunikasjonstrategi Sjunghatten folkehøgskole».
- [2] «Prosjektmandat Sjunghatten folkehøgskole».
- [3] L. Gloppen, «RFP Sjunghatten Folkehøgskole,» AVEC.
- [4] F. Å. Solheim, «Estimeringsbasis,» Marstrand.
- [5] F. Å. Solheim, «Tidsplanbasis Sjunghatten FHS,» Marstrand.
- [6] Marstrand, «Prosjektmandat prosjekter».

# Søknad - opprettelse av ny folkehøyskole

## Søknad - Fauna KF

Status	Innsendt til Utdanningsdirektoratet Innsendt av: mathilde@faunakf.no
Innsendt av	Mathilde Winther
Innsenders e-post:	mathilde@faunakf.no
Innsendt dato	31.03.2021
Jeg representerer:	Fauna KF Søker (Privat)
Stilling	

# Søknad om opprettelse av folkehøyskole

## 1. OM SØKNADEN

---

Søknadsskjemaet har en trinnvis oppbygging av felt som må fylles ut for å kunne søke. Før søknaden fylles ut anbefaler vi at:

- alle relevante opplysninger er tilgjengelig
- alle dokumenter som skal lastes opp er ferdigstilt

Alle dokumenter som skal lastes opp i søknaden må være i PDF-format, med unntak av budsjettet som bør være i Excel-format.

Søknadsskjemaet kan mellomlagres ved å bruke knappen "Lagre utkast" nederst i dette søknadsskjemaet.

Lov om folkehøyskoler med forskrift finner du [her](#).

På Udir.no finner du retningslinjer og annen informasjon om folkehøyskoler [her](#).

På Udir.no finner du også [budsjettmalen](#) som skal legges ved denne søknaden, jfr. punkt 7 nedenfor.

### Vi bekrefter at:

Søker er kjent med innholdet i lov og regelverk som gjelder for folkehøyskoler.

## 2. INFORMASJON OM SØKER

---

Her ønsker vi informasjon om søker og hvem som kan kontaktes dersom vi trenger ytterligere opplysninger.

### Hvem står bak søknaden? Oppgi navn på person/organisasjon/interessegruppe.

**Fauna KF**

### Navn på kontaktperson.

**Mathilde Winther**

### Telefonnummer til kontaktperson.

**46746769**

🔍 E-postadresse til kontaktperson.

mathilde@faunakf.no

🔍 Oppgi eventuelle samarbeidspartnere.

Fauske Kommune

### 3. SØKNADEN GJELDER

---

Nedenfor ønsker vi nærmere opplysninger om den planlagte skolen.

🔍 Folkehøgskolens navn.

Sjunkhatten folkehøgskole

🔍 Hvor skal skolen etableres? Oppgi skolens beliggenhet/geografisk plassering.

Sjunkhatten folkehøgskole skal etableres i Øvre Valnesfjord, Fauske kommune i Nordland fylke. Av landets 82 folkehøgskoler, er kun 8 i Nord-Norge. Sjunkhatten folkehøgskole vil ved etablering bli den eneste i Nord-Norges mest folkerike region Salten. Lokasjonen ligger 50 minutters kjøretur fra Bodø flyplass og oppleves tilgjengelig til tross for at skolen er plassert tett opp mot den villmarkspregede Sjunkhatten nasjonalpark, som har status som barn og unges nasjonalpark. Valg av beliggenhet er gjort for å kunne dra veksler på kunnskap, kompetanse og universell tilretteleggingen som allerede er gjort i dette området i over 40 år. Fauske kommune har avsatt tomt like ved Valnesfjord Helsesportssenter (VHSS). Her ligger også Nasjonal kompetansetjeneste for barn og unge med funksjonsnedsettelse og NAV Nordlands lager for aktivitetshjelpemidler. Etableringen av Sjunkhatten Folkehøgskole og samlokaliseringen med dette miljøet vil forsterke elevenes mulighetsrom og landsdelens ledende kompetansemiljø innenfor fagområdet rehabilitering/habilitering. Gjennom skolens grensesprengende og barrierefrie profil vil man kunne vise fram et flaggskip for unge mennesker innenfor universell design, tilgjengelighet, likestilling, gjestfrihet og kultur i det moderne Arktis. Drømmen vår er at de første elevene kan gå på Sjunkhatten Folkehøgskole i kulturhovedstadsåret. Bodø 2024 har som et viktig mål å nå ut til flere grupper og mennesker, og folkehøgskolen vil være et viktig bidrag til det.

**? Søknaden gjelder opprettelse av:**

Folkehøyskole med særtilskudd

**? Hvilket verdigrunnlag skal skolen ha?**

Frilynt

**? Hvilken målgruppe retter skolen seg mot?**

Ungdom fra 18 år

**? Beskriv kort skolens mål og profil, og hvordan disse vil fremme allmenndanning og folkeopplysning.**

Elevene skal møtes med verdigrunnlag som bygger på at alle mennesker er unike og likeverdige, med ukrenkelige menneskerettigheter. Visjonen for skolen er varig evne og motivasjon til aktiv samfunnsdeltakelse, herunder arbeid og sosialt liv. Gjennom et år på folkehøgskolen, skal elevene være bedre rustet til videre utdanning og arbeidsliv. De ulike linjevalgene vil trygge og motivere hver enkelt for videre utdanningsløp, gjennom at elevene opplever trygghet, utfordringer, mestring og refleksjon i fellesskap.

Det unike med folkehøgskolen er den skjulte pedagogikken ved at eleven utfører en aktivitet, men lærer noe annet. For at folkehøgskolen skal gjøres tilgjengelig for mangfoldet av søkere, er det avgjørende at skolen har en reell barrierefri bygningsstruktur. Sjunkehatten Folkehøgskole har som mål å være et forbilde innenfor universell utforming. Universell utforming kommer fellesskapet til gode. Sjunkehatten Folkehøgskole sin barrierefrie oppbygging vil bidra til likestilling og styrke muligheten for deltagelse for all ungdom. Det styrker sivilsamfunnet og gjør Sjunkehatten folkehøgskole til en pådriver i videre utvikling av demokratiet.

Gjennom fellesskap, gruppetilhørighet og tilpassede utfordringer innenfor elevenes interessefelt gis drivkraft til utforsking og læring av nye ferdigheter. I Sjunkehatten Folkehøgskoles skoletid og fritid vil elevene gis mulighet og inspirasjon til økt interesse for aktiv deltagelse i eget liv, som en del av et likestilt og mangfoldig fellesskap.

**? Oppgi antall elevplasser dere søker godkjenning for ved fullt utbygd skole (internatkapasiteten). Det er krav om at minst 80 % av elevene skal bo på internatet.**

75

**? Redegjør kort om bakgrunnen for det elevtallet skolen søker godkjenning for og begrunn behovet.**

Sjunkhatten Folkehøgskole vil etableres med et elevtall på 75 elever. Videre vil skolens fasiliteter på internat utformes slik at inntil 6 elever – som har behov for bistand fra sin brukerstyrte personlige assistent – kan gjennomføre et folkehøgskoleår. Sjunkhatten Folkehøgskole søker om godkjenning som særtilskuddsskole.

Folkehøgskolen søkes etablert med bakgrunn i behovet for og ønsket om å legge til rette for reell og helhetlig universell utforming, både i de fysiske omgivelsene og i det faglige innholdet. Vårt mål er å skape ei inkluderende folkehøgskole som også blir den første reelt universelt utformede folkehøgskolen i Norge, med mål om å inkludere alle ungdommer. Skolen vil tilby et bredt utvalg av linjer innenfor de valg som til enhver tid er mest populære, med kriteria om at oppbyggingen av linjene og valgfagene velges med mulighet for fleksibilitet og tilpasninger. Det legges til rette for selvmobilisert drivkraft for å oppnå utvikling og læring gjennom elevens egne interesser. Sjunkhatten Folkehøgskole vil gjennom fysisk og pedagogisk tilrettelegging frigjøre ressurser hos mangfoldet av elever til å fokusere på mestring, utforsking og deltagelse.

**? Er det gjennomført markedsundersøkelse eller kartlegging av behovet for folkehøgskolen? Hvis ja, legg ved resultat av undersøkelsen.**

Ja

- [Et-år-for-alle-rapport-fra-Unge-funksjonshemmede \(1\) \(1\).pdf](#)

**? Tidspunkt for ønsket oppstart.**

**19. august 2024**

## **4. OM ORGANISASJONEN**

---

Her ønsker vi noen opplysninger om eierforhold, eierstruktur og kapital.

**? Oppgi eier/eierorganisasjon som skal drive skolen.**

**Når finansieringen av det reelt universelt utforma skolebygget er på plass vil stiftelsen Sjunkhatten folkehøgskole opprettes.**

**?** Oppgi eventuelt organisasjonsnummer til eier/eierorganisasjon.

*Ikke angitt kort svar*

**?** Skolen skal drives etter følgende organisasjonsform:

Stiftelse

**?** Oppgi størrelse på evt. aksjekapital/stiftelseskapital.

**400000**

**?** Har skolen et interimstyre? Hvis ja, legg ved protokoll fra stiftelsesmøtet.

Nei

*Ingen vedlegg fra instansen*

## **5. SKOLEANLEGG OG INTERNAT**

---

Her ønsker vi opplysninger om skoleanlegg og internat. Internatet skal være en integrert del av læringsprogrammet og det sosialpedagogiske arbeidet.

**?** Hvilke planer har søker for lokaler til skole og internat?

Eie

**?** Har søker inngått intensjonsavtaler om lokaliteter? Hvis ja, legg ved bekreftelse på inngått avtale.

Ja

- [Sjunkhatten folkehøgskole må etableres nå.pdf](#)
- [Søknad om tilskudd Sjunkhatten folkehøgskole \(3\) \(3\).pdf](#)
- [Informasjon vedrørende tomt Fauske kommune i Øvre Valnesfjord \(2\) \(3\).pdf](#)
- [Bidrag tomteverdi Sjunkhatten Folkehøgskole \(2\) \(3\).pdf](#)



## ? Legg ved fremdriftsplanen for lokaler til skole og internat.

- [Fremdrift skole og internat \(2\).pdf](#)

## ? Redegjør for hvordan bygningsmassen og tomtearealet er egnet for skole og internatdrift. Legg ved plantegninger og situasjonsplan/kart over lokalitetene og området.

Tomta består av en flate i vestre del og en kolle mot øst. Bygningsmassen er lagt på flaten, men med et berøringspunkt med høyere terreng. Det muliggjør trinnfri kommunikasjon fra byggets andre etasje til terrenget. Lavere deler av kollen egner seg godt for uteaktiviteter, lavvo, gapahuk m.m.

Bygget er «tre- øyet» i sin grunnform, hvorav to øyer er to-etasjers.

Besøkende ankommer på byggets vestsida, der det i ulike soner vil være parkering, bussoppstillingsplass, gangvei og adkomst for varetransport. Skolens hovedinngang ligger her og fører direkte inn til foajeen.

Foajeen er to etasjer høy og gir kontakt til de aller fleste av hovedbygningens funksjoner og fasiliteter. Heiser, trapper og til dels galleri og bro knytter sammen nivåer og øyer. Foajeen har sjenerøse glassflater mot vest og mot attraktivt uteareal i sør.

Sett fra foajeen vil auditoriet ligge i øyen mot sørvest. I øyen mot nord vil spisesalen og kjøkkenet ligge i forlengelsen av foajeen i første etasje, og skolens administrasjon i andre etasje.

Utstyr for friluftsliv oppbevares sentralt i første etasje mot kollen i øst, der turer og uteliv kan ha utgangspunkt.

Det er lagt vekt på å utforme lune oppholdsplasser utendørs, i erkjennelse av et krevende nordnorsk klima. Skolens hovedfasade mot vest vender mot ettermiddags- og kveldssola samt et vakkert panorama av skog og fjell; et utsyn som vil komme de fleste til del uansett ståsted i skolen.

Folkehøgskolens arkitektoniske uttrykk gjenspeiler prosjektets høye status i Fauske kommune. Bygningen får karakter, stil og funksjonalitet, samtidig som landskap og natur respekteres. En setter seg høye mål med tanke på universal design, robust materialbruk og energieffektivitet.

- [vedlegg areal og intensjonsavtaler \(1\) \(2\).pdf](#)

## 6. UNDERVISNINGSTILBUD

---

Folkehøgskoleloven med forskrift stiller flere krav til undervisningsopplegget. Blant annet skal skolen ha kurs som varer minst 95 dager eller mer, fordelt over minst 16,5 uker.

Undervisningsprogrammet på det enkelte kurs skal være på minst 24 timer pr. uke og minst 4 timer pr. dag. Lørdag er normal skoledag.

## ? Hvor mange linjer skal skolen ha?

6

## ? Oppgi navn på linjetilbud og gi en kort omtale av undervisningstilbudet.

Sjunkhatten Folkehøgskole er planlagt med 6 linjer, 20 valgfag og et fellesfag. Skolens linjer skal trygge og motivere for videre utdanningsløp og være ei bru for utdanning, arbeidsliv og aktiv samfunnsdeltagelse.

### **Linjer:**

#### *Her – nå – ute, tradisjonelt friluftsliv*

Linjen er tilpasset elever som vil fordype seg i tradisjonelt norsk friluftsliv, med naturen som arena for dannelse og utvikling. Gjennom opplevelser tett på naturen, refleksjon og filosofi vil elevene bli kjent med naturfilosofi og friluftsfilosofi. Linjen vil også ha fokus på samiske tradisjoner, og i tett samarbeid med den samiske befolkningen i bygda og regionen vil elevene få god kjennskap til den samiske levemåten.

#### *Full fart ute; morderne friluftsliv*

Linjen omfatter utfordringer med mer actionfylt aktivitet. Elevene vil oppleve og prøve seg på randonee, jibbing, klatring, vannsport, kiting, mountain biking, dykking og mer. Læringen knyttes til sikker utøvelse av aktivitetene og elevene skal øve evnen til kritisk refleksjon og få større forståelse av sammenheng mellom natur og mennesket. Linjen krever at elevene selv eier nødvendig bekledning og utstyr.

#### *(med)Menneske – for deg som vil bli flink med folk*

Linjen er planlagt for den som ønsker å arbeid med mennesker, og passer godt for den som er interessert i profesjoner som sykepleier, lege, barnevernspedagog, sosionom, ergo- eller fysioterapeut, idrettspedagog, vernepleier osv. Med bl. a. Valnesfjord Helsesportssenter som nærmeste nabo, åpnes det for muligheter for å få prøvd medmenneskelige ferdigheter i praksis. Elevene vil få både teoretiske og praktiske øvelser innen etikk, psykologi, sosiologi og pedagogikk i tillegg til å lære om fysisk aktivitet som virkemiddel i helsefremmende arbeid.

### *Ledelse – ildsjeler og gründere*

Linjen er rettet mot dem som ønsker å skape noe sammen med andre – enten idealistisk eller kommersielt. Eleven skal bli trygg på å sette sin virkestrang ut i livet, få verktøy for å forløse idéer og ikke minst lære å legge til rette for at fellesskapet trives, fungerer og yter. På denne linjen vil elevene lære organisasjonsarbeid i praksis, kjennskap til organisering av større arrangement og hvordan man kan lede medarbeidere i både offentlig og privat sektor. Gjennom praktisk tilnærming og refleksjon får elevene erfare hvordan et fellesskap er avhengig av ulike ferdigheter og kvaliteter for å nå sine mål.

### *E-sport*

Linjen vil legge til rette for elever som ønsker å utvikle ferdigheter i elektronisk sport. Data- og konsollspill har de siste årene utviklet seg til å bli mer organisert og profesjonalisert, inn mot det som kalles e-sport med organiserte ligaer nasjonalt og internasjonalt. Gjennom linjevalget vil elevene få kjenne på hva som kreves for å nå et profesjonelt nivå i sporten. Ferdighetsutvikling, lære målsettinger og systematisk arbeid vil være sentralt, men også forståelsen av sammenhengen mellom fysisk aktivitet, kosthold og prestasjon.

### *Kreativ lydproduksjon*

Linjen skal gi elevene et godt grunnlag for å arbeide med lyd og lydproduksjon. De vil få kunnskap om lydens egenskaper, få praktiske ferdigheter i bruk av verktøy for innspilling, redigering, miksing og mastering av lyd. Elevene vil få tilgang til profesjonelt studio med portabelt utstyr, men hovedarbeidet vil foregå på egen laptop. Det vil legges vekt på fleksibilitet og egen prosjektstyring der eleven får arbeide med musikk, spill og film. Linjen kan være springbrett for videre arbeid eller utdanning innen lydproduksjon.

### **Fellesfag:**

#### *(ut)Forsker – bærekraft og sameksistens*

Fagets overordnede mål er å skape forståelse av og refleksjon rundt bærekraft og sameksistens. Klima og miljøvern opptar stadig flere, og elevene ved Sjunkehatten Folkehøgskole tilhører en generasjon som til fulle må håndtere utfordringene i større grad enn noen før dem. Faget tar

utgangspunkt i FN sine bærekraftsmål og i eksisterende forskning. Elevene vil også utføre mindre forskningsprosjekt knyttet til natur og påvirkning av ulike element. Spesielt vil samisk kultur, levesett og tilnærming til forbruk være grunnlag for refleksjon.

Aktuelle temaer under fellesfaget er; klimaendringer, miljøvern, bærekraft, «den gyldne middelvei», forbruk og gjenbruk, matsikkerhet og matsvinn.

## **Valgfag**

Sjunkhatten folkehøgskole vil ha et bredt spekter av valgfag. På den måten vil hver enkelt elevs mulighet for påvirkning av læring og interessefelt bli drivkraft for mestring og utvikling. Bredden gir også mulighet for etablering av sosiale grupper på tvers av de seks linjene. Valgfagene vil variere med årstid og forhold i naturen og avhenger av tilstrekkelig oppslutning for gjennomføring.

*Geologi og grotter.* De fleste grottene i Norge fins i Nordland, og i Salten finner man langt flest. Bl.a. fins Nord-Europas lengste grottesystem i regionen – sammen med hundrevis av marmorgrotter – der flere ligger i skolens nærhet.

*Skredkurs.* Sikkert veivalg, utstyr og redning.

*Is og snø.* Aktiviteter med kjelke, skøyter, snøforming, bygging og overnatting i iglo og snøhule.

*Uteligger.* Ulike former for overnatting utendørs med telt, lavvo, åpen himmel, grotte og annet.

*Tradisjonelt friluftsliv.* Innføring i og aktiviteter innen sanking, jakt, fiske, naturhåndverk, bål, matlaging og overnatting.

*Moderne friluftsliv.* Faget omfatter et bredt spekter action- og fartsfylt friluftsliv.

*Landart.* Elevene får innføring og praksis i arbeid i – og med naturen – som kunstuttrykk.

*Urfolk og folk i nord.* Faget er for den som vil lære mer om kultur hos urbefolkninger nord for polarsirkelen. Dette omfatter også den samiske kulturen, som er levende i Salten.

*Dans.* Dansen kan være kilde til integritet, trygghet og tilhørighet, og elevene får utforske, praktisere og utfordres i faget.

*Vann og svømming.* Vann kan være kilde til både velvære og trening. Faget tar for seg tilnærming og vanntilvenning for utnyttelse av elementet.

*Idrett og trening.* Valgfaget er for de elevene som ønsker å konkurrere og har behov og ønsker om å lære mer på feltet.

*Forming/husflid/doudji (samisk husflid).* Elevene skal lære nytt og samtidig praktisere kunnskap den enkelte har fra tidligere.

*Matglede.* Elevene vil lære å utnytte kortreiste matvarer, mattradisjoner og brødbakst.

*Nettverk.* Faget gir innføring i bevisst digital informasjonsbruk, digital kompetanse, dømmekraft og dannelses.

*Jegerprøven og jakt.* Elevene gis mulighet til gjennomføring av standard jegerprøve samt jakt.

*Sportsfiske.* Valgfaget omfatter fiskestell, fluebinding, kasteteknikk, utstyr og fising i elver, vann og sjø.

*Hest og hund.* Elevene får anledning til å lære å delta i stell, trening og ha samvær med hest og hund. Faget omfatter også aktivitet med trekkhund.

*Lulesamisk/sørsamisk/nordsamisk for nybegynnere.* Møtepunktet mellom disse tre språkgruppene ligger i Salten, og det gis grunnleggende opplæring av samisk språk.

*Sykkel/ski.* Faget gir elevene gode og tilrettelagte muligheter for aktivitet i nærområdet.

*Skolemusikken.* Skolen vil sette sammen kor og orkester alt etter elevenes interesser.

## ? **Hvordan vil skolen legge til rette for at internatet blir integrert i det totale skoleopplegget og blir en integrert del av læringsprogrammet?**

Internatet er en del av folkehøgskolens læringsarena, og internatlivet er en viktig del av det sosialpedagogiske arbeidet. Det å lære seg å bo sammen med andre er en utviklende og krevende oppgave. Gjennom skoleåret bor elevene tett sammen. De må ta hensyn og innordne seg etter hverandres behov. Internatlivet vil derfor ofte bidra til at de unge lærer å kjenne nye sider ved seg selv og modnes som mennesker. Sosialiseringen som skjer på en folkehøgskole skal føre fram til «et fritt tenkende menneske».

Sjunkhatten folkehøgskole planlegges bygget med tanke på dannelsingsprosessene. Sosiale soner vil understøtte dannelsingsprosessen og utviklingen av relasjoner mellom elevene. Det er planlagt rom med form og møblering som tillater samtaler mellom mange involverte på en gang. Det legges vekt på å skape mange møtesteder for elevene, både for skolebruk og fritidsbruk. Det vil også tilrettelegges for allsidig og fleksibel bruk av kulturlandskapet, fjell og sjø på fritiden. Alt av Sjunkhatten Folkehøgskoles bygningsmasse utformes slik at alle kan delta i alt. Alle elevene skal kunne følge planlagt undervisning og fritidsaktiviteter innenfor sitt interessefelt, både innendørs og utendørs. Skolens internat rommer fleksible tilpasningsmuligheter, og vi vil utnytte velferdsteknologi og hjelpemidler der det vil gi elevene større muligheter.

## **7. ØKONOMI**

---

Folkehøgskolene skal følge gjeldende lov og regelverk for regnskap og revisjon.

Ved søknad om opprettelse av ny folkehøgskole skal det utarbeides et driftsbudsjett for skole- og internatdriften. Budsjettmalen som skal benyttes bygger på Folkehøgskolerådets kontoplan. Driftsbudsjettet skal vise folkehøgskolens forventede inntekter og kostnader for oppstartsåret og de tre påfølgende kalenderår.

Det skal utarbeides noter til budsjettet. Noen poster i budsjettmalen har forhåndsnummererte noter. Disse postene skal forklares med tekst og eventuelle utregninger. Ytterligere noter med forklaring kan legges til etter behov.

Budsjettet for det siste kalenderåret skal vise inntekter og kostnader for det elevtallet skolen har søkt godkjenning for (internatkapasiteten). Beregningen av de ulike elementene i statstilskuddet skal vises i noter til budsjettet.

NB! Statstilskuddet skal kun dekke skole- og internatdrift. Dersom skolen skal drive annen virksomhet i tillegg, skal tall for dette føres i eget avdelingsregnskap. Tilleggsvirksomheten skal ikke inngå i budsjettet som følger søknaden for opprettelse av ny folkehøyskole.

Budsjettmalen som skal brukes ligger på Udir.no. Den finner du [her.https://www.udir.no/om-udir/tilskudd-og-prosjektmidler/tilskudd-for-folkehogskoler/prosedyre-opprettelse-folkehoyskole/https://www.udir.no/om-udir/tilskudd-og-prosjektmidler/tilskudd-for-folkehogskoler/prosedyre-opprettelse-folkehoyskole/](https://www.udir.no/om-udir/tilskudd-og-prosjektmidler/tilskudd-for-folkehogskoler/prosedyre-opprettelse-folkehoyskole/https://www.udir.no/om-udir/tilskudd-og-prosjektmidler/tilskudd-for-folkehogskoler/prosedyre-opprettelse-folkehoyskole/)

<https://www.udir.no/om-udir/tilskudd-og-prosjektmidler/tilskudd-for-folkehogskoler/prosedyre-opprettelse-folkehoyskole/https://www.udir.no/om-udir/tilskudd-og-prosjektmidler/tilskudd-for-folkehogskoler/prosedyre-opprettelse-folkehoyskole/>

### **?** Budsjettet for skole- og internatdrift skal være oppdatert med noter. Notene skal blant annet vise beregningen av statstilskudd i oppstartsåret og tre påfølgende kalenderår.

Vi bekrefter at budsjettet som lastes opp er oppdatert og har noter som gjelder for denne søknaden.

- [2021\\_03\\_30\\_Budsjettmal\\_til\\_søknad\\_vår\\_2021\\_\(3\).xlsx](#)

### **?** Hva vil det koste å etablere skolen? Legg ved en finansieringsplan.

- [Investering og finansiering 2021 \(2\).pdf](#)

### **?** Annen virksomhet skal føres i eget avdelingsregnskap. Skal skolen drive annen virksomhet?

Ja

Det er ikke budsjettet kostnader i avdelingsregnskapet til annen virksomhet. Annen utleie er utnyttelse av ledig kapasitet i bygningsmassen i måneder utenfor folkehøgskoledrift. Driftskostnader, avskrivninger og rentekostnader er medtatt i den ordinære virksomheten.

## **8. HVA BØR SKOLEN VÆRE SPESIELT OPPMERKSOM PÅ?**

Her skal skolen bekrefte at de har forstått regelverket som gjelder bruk av statstilskudd.

### **? Søker har forstått at:**

Alle offentlige tilskudd og elevbetalinger skal komme elevene til gode.

Skolen er ansvarlig for at offentlige tilskudd brukes i samsvar med folkehøgskoleloven med forskrift og vilkår for tilskudd i retningslinjene.

Skolen kan ikke gi utbytte eller på annen måte overføre overskudd til eiere eller deres nærstående. Dette gjelder både når skolen er i drift eller om driften blir nedlagt.

Skolen kan ikke pådra seg kostnader i form av leieutgifter for eiendom eller lokaler, som tilhørere skolens eiere eller deres nærstående.

Skolen kan heller ikke på annen måte pådra seg kostnader, som innebærer at alle offentlige tilskudd eller elevbetalinger ikke kommer elevene til gode.

## **9. ANDRE OPPLYSNINGER**

---

Her kan søker opplyse om andre forhold som de mener er viktig for søknaden.

### **? Annen informasjon som søker ønsker å oppgi.**

*Ingen kommentar fra instansen*

# FAUSKE KOMMUNE

## SAKSPAPIR

	JournalpostID: 22/18861	
	Arkiv sakID.: 18/1643	Saksbehandler: Rune Reisænen
Sak nr.		Dato
097/22	Kommunestyre	14.12.2022

## Åsmyra Industripark AS - statusoppdatering og orientering

### Kommunedirektørens forslag til vedtak:

Saken tas til orientering.

Vedlegg:

06.12.2022	Statusrapport	1529882
08.12.2022	Notat fra Statnett	1529883

### Saksopplysninger:

I 2018 får Åsmyra Industripark AS (da selskap under stiftelse) håndgivelse/opsjon av eiendommene gnr. 103 bnr. 1451 og gnr. 113, bnr. 55 fra Fauske kommune for å legge til rette for fremtidig datasenterindustriutvikling.

Fremdriften for datasenteretableringen har latt vente på seg og det har ikke vært oppfattet som tilstrekkelig progresjon iht det opsjonen bygde på. Saken har i ettertid vært til politisk behandling i kommunestyre i april 2021, i desember 2021 og sist i formannskapet 24.02.2022.

I det siste vedtaket i formannskapet den 24.04.2022 heter det:

1. *Det foretas en juridisk betenkning/vurdering.*
2. *Det innkalles til et dialogmøte med Åsmyra Industripark AS med invitasjon til å underskrive avtale pr. 17.12.*
3. *Kjøpe tilbake tomt.*

Som oppfølging av dette vedtaket har det vært avholdt flere møter mellom Fauske kommune (FK) og Åsmyra Industripark AS (AI) i 2022, uten at det har ført til at det er oppnådd enighet om avtalen som ble vedtatt i kommunestyret i desember 2021. ÅI mener å ha en inngått avtale fra 2018, og en ny avtale endrer vilkårene slik at AI ikke ønsker å signere denne. De peker også på at prosessen frem til nytt avtaleutkast var gjort uten samhandling og dialog mellom partene, og de mener avtalevilkårene er endret på uten at de har vært delaktig. De peker for øvrig også på at de mener å ha oppfylt avtalevilkårene. Status er dermed at det ikke foreligger ny oppdatert avtale som er godkjent fra begge parter.

Kontraktsrett kan være komplisert. Når signaturene til kontraktspartene er på plass, er utgangspunktet at kontakten er juridisk bindende for begge parter, og partene kan holdes ansvarlig for sin del av kontrakten. Et kontraktsbrudd foreligger når en av kontraktspartene ikke innfrir sin del av avtalen. Mislighold av kontrakten kan gjeldende for hele eller deler av kontrakten. Hvorvidt en kontrakt er misligholdt (for hele eller deler) eller ikke beror på avtaletolkning og noen avtaler er ikke entydige. Det er en pågående prosess med å få avklart partenes oppfyllelse av avtalevilkår.

Status pr november 2022:



Kommunedirektøren har sist gjennomført status- og dialogmøte med ÅI den 22.11.2022.

ÅI v/ Lasse Bang orienterte om nå-situasjonen og ga en kort orientering om problemene som omhandlet det med å få tak i nok kraft til området. Pr. nå er det ingen muligheter til etablering av datasenter eller annen kraftkrevende industri slik kraftsituasjonen/muligheten for uttak av kraft er i dag. Det gjelder derfor både AI og andre aktører som har kraftbehov.

AI viser til dialog med netteier Arva AS om problemstillingen. Arva på sin side har mottatt føringer fra Statnett som mener at ny tilknytning i regionalt nett eller underliggende nett ikke er driftsmessig forsvarlig, se vedlegg med notat fra Statnett.

Tildeling av kraft var tidligere med utgangspunkt i «første mann til mølla»-prinsippet. Nå vurderes hver henvendelse i forhold hvor langt prosjektet er kommet (modenhet). ÅI har utarbeidet en rapport som sier noe om status og fremdrift av prosjektet. I følge ÅI og Arctic Capacity har de interessenter og kunder som ønsker å etablere seg på Fauske, men slik som situasjon er med manglende kraft blir det vanskelig og etablering lar vente på seg. Som det fremkommer av korrespondansen har ÅI jobbet med saken særlig i løpet av det siste året, og da spesielt det med å få tilstrekkelig kraft til en etablering av datasenter/industrivirksomhet.

Udekket kraftbehov:

I saken fra 2018 som var behandlet i Kommunestyret 21.06.2018 (sak 080/18) heter det:

*«Utfordringen lå i den planlagte moderniseringen av Salten trafo, som er Statnetts anliggende som øverste myndighetsutøver på systemnivå. Dette gjorde det krevende å kunne tilby evnt. interessenter tilstrekkelig leveringssikkerhet (mengde og kapasitet for sikkerhet). I kjølvannet det gjennom et stort engasjement politisk både på fylkeskommunalt – og kommunalt nivå og med sterk støtte fra kraftprodusenter og nettleverandører gitt lovnader om at Statnett tar mål av seg å modernisere Salten trafo innen 2022».*

Som det fremgår av vedtaket fra 2018 var det allerede da mangel på kraft, men innen 2022 skulle Salten trafo være modernisert. Slik er det ikke per dato. Det kan synes som om det vil ta ytterligere med tid for å få frem kraft med tilstrekkelig kapasitet for etablering av industri, og da er dette ikke gjeldende kun for ÅI, men vil legge begrensninger for andre mulige industrietableringer, og som er gjeldende for hele Fauske. Dette er forhold som kan ligge utenfor ÅI og andre aktørers forutsetninger til å gjøre noe med. Det er et anliggende som ligger til flere aktører å bidra til å gjøre noe med.

#### **Saksbehandlers vurdering:**

Slik ÅI fremstilte og belyste saken så har de jobbet aktivt med å få til en etablering, men pga mangel på kraft har prosessene stoppet opp. Potensielle etablerere satser ikke der det ikke finnes tilstrekkelig «råvare» til å dekke deres behov.

Ettersom ÅI ikke er med på å signere endret avtale fra FK – som de sier ble til uten en god prosess – kom partene på administrativt nivå frem til at begge parter bør sette på jurister til å utforme utkast til ny avtale, før partene igjen kommer sammen for en gjennomgang av forslag.

Kommunedirektøren anbefaler at Fauske kommune over nyttår følger opp avtaleforholdet igjen med ÅI, og at Kommunestyret slutter seg til å bruke advokat for gjennomgang av avtalen og utforming av ny oppdatert avtale.

Kommunedirektøren finner det mest fornuftig å gå i dialog med ÅI for å finne en omforent løsning «kontraktskonflikten» slik at det framover kan foreligge en ny signert avtale som skaper større forutsigbarhet for alle.

Ellen Beate Lundberg  
kommunedirektør

23.11.2022

## STATUSRAPPORT ÅSMYRA INDUSTRIPARK

### Sammendrag

Åsmyra Industripark AS fikk i 2018 tilsagn fra Nordlandsnett (nå Arva) om inntil 20 MW energi fra Fauske Trafo. Dette tilsagnet ble tidligere i 2022 trukket tilbake med begrunnelse i ekstraordinær kraftsituasjon fra Statnett. Inntil nytt tilsagn på kraft foreligger er det ikke mulig å få fremgang i prosjektet siden dette går ut på å etablere kraftkrevende industri som datasenter er. Dette beklager Åsmyra Industripark AS sterkt siden det er investert svært mange millioner og betydelig arbeidsinnsats så langt i prosjektet.

Åsmyra Industripark (ÅI) har arbeidet ut i fra informasjon fra netteier Arva (tidligere Nordlandsnett) om at det var mulig å ta ut 20 MW til etablering av industri på Fauske. Dette er nå endret etter beskjed fra Statnett om at «**NYE TILKNYTNINGER I REGIONALNETTET ELLER UNDERLIGGENDE NETT ER IKKE DRIFTSMESSIG FORSVARLIG**». Dette betyr at vi pr. nå ikke har kraft tilgjengelig og dermed ikke kan igangsette arbeidet på tomten. Denne situasjonen stopper all industrietablering på Fauske og i regionen, slik vi vurderer det.

ÅI har fortløpende dialog med Arva for å finne løsning på utfordringen med nettkapasitet gjennom møter, epost og telefonsamtaler. BRUS er oppdatert på utfordringen og har deltatt på møter med ARVA.

Arva gjennomfører nå et prosjekt med monitorering av det lokale nettet, dette håper vi kan medføre mulighet for økt uttak av kraft. Vi ser også på andre muligheter med innkobling til Fauske trafo fra lokale nett med restkapasitet.

Det er også kommet nye retningslinjer fra Statnett/Arva i forbindelse med tildeling av kraft. Tidligere var det «først til mølla» prinsippet som var gjeldende, nå vurderes hver henvendelse i forhold til modenhet (klar til oppstart). Vi har i den forbindelse utarbeidet en omfattende rapport med dokumentasjon som er oversendt Arva. Rapporten viser status på vår kommende etablering på Fauske. Her mener vi alle punkter er godt dokumentert og skal være godt innenfor de krav som settes til modenhet for oppstart. Det eneste vi mangler er tilgang på kraft, noe som kun Arva/Statnett kan gjøre noe med.

ÅI forutsetter at konsesjon på ny linje fra Salten Trafo blir gitt og utbygging gjennomført innen 2-3 år. Dette vil tilgang til ytterligere energi på Fauske for nye etableringer

ÅI og Arctic Capacity har kunder som ønsker plass i datasenter på Fauske, men dette forutsetter at vi kan garantere tilgang på kraft.

Nye potensielle kunder tar stadig kontakt, men siden situasjonen er at vi pr. nå ikke har kraft å tilby blir vi bedt om å ta ny kontakt når dette er avklart.

Status travbanetomten:

- Tilbud fra entreprenør på klargjøring av tomten (graving, deponering, oppbygging, forbelastning) er mottatt
- Forslag til trase og prisestimat for kabling fra Fauske trafo til tomt er mottatt
- Transformatorer for nedregulering fra 22kV til 400V er avklart
- Kunder og teknisk design datasenter er klart
- Finansieringsavtaler er inngått
- Kraftuttaksprognose er utarbeidet
- Prosjektplan/milepælsplan er utarbeidet
- Tomten er ferdig regulert til industri
- **TILGANG PÅ KRAFT IKKE AVKLART**

Vi har kontakt med SKS som ønsker vår etablering velkommen, jevnlig dialog med daglig leder Norsk Datasenterindustri, venter avklaring på etableringsplaner fra viktig DC aktør og har god dialog og samarbeid med Fauna KF.

Så snart kraftsituasjonen er løst fortsetter utviklingen av tomten slik at partenes felles ønske om ny industriutvikling på Fauske kan realiseres.

Lasse A Bang - Åsmyra Industripark AS

Notat

**Vurdering av behov for økt nettkapasitet i 132 kV Salten nettet**

Dokumentet sendes til:

Arva

Saksbehandler/Adm. enhet:

Anders Grønstedt / GDP

Eirik Haugen / GUN

Sign

.....

Ansvarlig/Adm. enhet:

Nils Martin Espegren / GDP

Sign:

.....

Til orientering:

Dokument ID: 15/01467-6

Dato: 1.07.2021

**Sammendrag**

Regionalnettet i Salten-området på 132 kV er preget av for lav kapasitet i forhold til overføringsbehovet. Statnett som systemansvarlig har de siste årene måttet bruke mye ressurser i form av oppmerksomhet og penger for å overholde overføringsgrensene i nettet. Fra 2017 har systemansvarlig spesialregulert for over 40 MNOK på grunn av den lave nettkapasiteten i regionalnettet. Vi forventer at det i fremtiden også vil bli et stort behov dersom ikke nettkapasiteten økes. Statnett investerer nå i Salten stasjon med økt kapasitet mot regionalnettet. Etter planen skal stasjonen ferdigstilles i 2023. **Statnett ønsker med dette notatet å vise at vi ser et stort behov for investeringer i dette regionalnettet og samtidig støtte Arvas planer om tiltak, og spesielt ny ledning mellom Valljord og ny Salten stasjon.** Systemansvarlig ber om tilbakemelding inkludert fremdriftsplan for tiltak Arva vil gjennomføre for å realisere økt nettkapasitet. Som følge av det store behovet for bruk av systemansvarliges virkemidler vurderer Statnett at **nye tilknytninger som vil belaste dette regionalnettet ikke er driftsmessig forsvarlig.**

**Utfordringer i lokalt nettområde**

Regionalnettet i Salten omfatter blant annet følgende stasjoner og linjer mellom disse: Sundsfjord, Hopen, Tjønndalen, Valljord, Fauske, Sjønstå, Salten verk, Siso, og Salten. For å håndtere nettbegrensningene i området har Statnett definert hele 27 snitt. Det høye antallet snitt målt opp mot størrelsen på nettet gir en god indikasjon på at nettkapasiteten ikke er tilpasset overføringsbehovet i området.

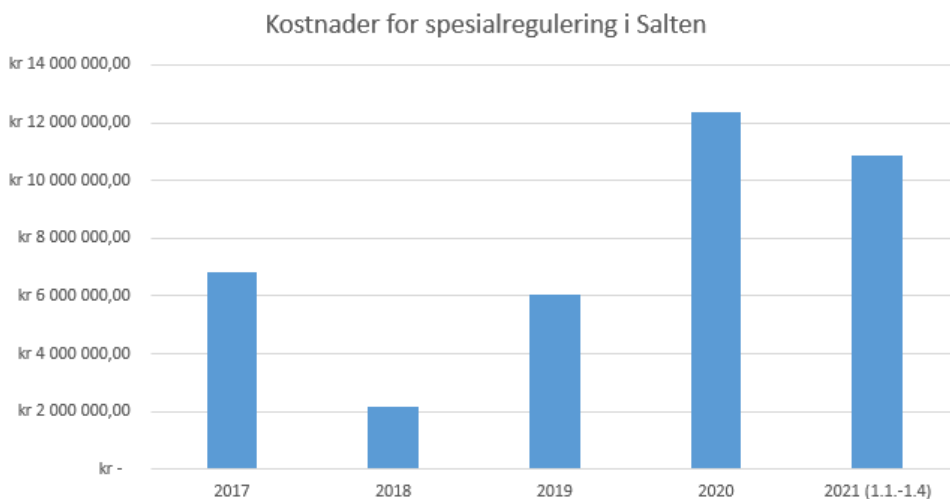
Nettområde er preget av både underskudds- og overskuddsproblematikk, og Statnett forventer at denne trenden vil forsterke seg i fremtiden. Fra 1.januar 2018 til 1.april 2021 ble det spesialregulert med totalt 15 695 aktiveringer av spesialregulering. Merk at en del er i samme time (flere bud i en time). Dette viser at et uforholdsmessig stort fokus fra systemansvarlig er nødvendig for håndtering av driften i dette området, som i ytterste konsekvens kan gi utslag i den nasjonale forsyningssikkerheten.

Valljord er sentralt plassert og har forbindelser til Hopen (Bodø), Sjønstå, og Siso med tilknytning videre til transmisjonsnettet i Salten stasjon. Alle disse forbindelsene har i dag behov for spesialregulering.

- Salten trafo og Siso-Salten, samt Siso-Valljord, som til sammen utgjør forbindelsen fra transmisjonsnettet til Valljord, har store kostnader knyttet til spesialreguleringer. Siso-Valljord på grunn av underskudd i underliggende nett, mens Salten trafo og Siso-Salten på grunn av overskudd i Siso. Siso-Salten/Salten trafo og Siso-Valljord, forbindelsen til Valljord fra sentralnettet (Salten), reguleres ofte. Av de ca 16 000 aktiveringene med spesialregulering som nevnt over, er ca 12 000 av enkeltreguleringene for Siso-Valljord, Siso-Salten og transformering i Salten. **Statnetts erfaring er at det er størst behov for økt nettkapasitet mellom Valljord og Salten.**
- I Sulitjelma er det overskudd og de to linjene ut fra Sjønstå blir mye spesialregulert på grunn av dette.
- I Bodø og Salten verk er det underskudd, og ledningene som skal dekke dette forbruket har ikke nok kapasitet i høylastperioder. Regulering av Siso og Sulitjelma blir brukt for å håndtere denne begrensningen.
- Mellom Sundsfjord og Hopen er det også nødvendig for systemansvarlig å regulere på grunn av lav nettkapasitet i perioder. Vi viser her til dialog fra 2017 (deres referanse BP/17/542-2/63).

I månedene januar 2021 til og med mai 2021 ble det spesialregulert for om lag 18 millioner NOK i Salten området slik det er beskrevet over. 11 millioner av disse er for Siso-Valljord, Siso-Salten og Salten trafo. Nettbegrensningene gjelder altså ved intakt nett.

Historisk sett har det også påløpt store spesialreguleringskostnader de siste årene i Salten, som vist i figuren. Dette er analyser gjort noe tidligere for en periode fra 1.januar 2018 frem til 1.april 2021. Da var det allerede regulert for 11 millioner i hele Salten-området.



Den termiske kapasiteten på mange av de viktige ledningene har av netteier blitt satt ned ved flere anledninger de siste årene. Spesielt Siso -Salten har i dag langt lavere kapasitet enn for noen år siden. Denne reduserte kapasiteten har økt behovet for spesialregulering betydelig. Statnett ønsker at Arva og Elkem vurderer alle relevante tiltak for å heve disse grensene.

### **Dialog om løsninger ved endring av koblingsbilde og overføringsgrenser**

Store spesialreguleringsbeløp initierte en prosess mellom systemansvarlig og netteierne i vår. Dialogen har bidratt til å avklare at uansett hvordan koblingsbilde ser ut er kapasiteten for liten og behovet for forsterkning er stort for å unngå spesialreguleringer. Statnett har undersøkt gjennom flere møter med netteierne i området, Arva og Elkem, om det finnes koblingsbilder og driftsløsninger som kan redusere behovet for spesialregulering, både i timer og fokus fra landssentralen, men også i kostnader. Det viste seg at det ikke var mulig å unngå flere av flaskehalsene og det er nødvendig både med ustrakt bruk av spesialregulering i tillegg til hyppige skifter mellom ulike koblingsbilder.

### **Nye tilknytninger i regionalnettet eller underliggende nett er ikke driftsmessig forsvarlig**

Statnett er informert av Arva om henvendelser om nytt forbruk som kan bli tilknyttet i eller under 132 kV nettet i området. Som vi har vist over, er det nødvendig med storstilt bruk av systemansvarliges virkemidler for å overholde overføringsgrensene i området. Systemansvarlig vurderer derfor at nye tilknytninger av forbruk og produksjon, som hovedregel ikke er driftsmessig forsvarlig.

# FAUSKE KOMMUNE

## SAKSPAPIR

	JournalpostID: 22/18979	
	Arkiv sakID.: 22/1788	Saksbehandler: Reidunn Bjørnådal Storli
Sak nr.		Dato
098/22	Kommunestyre	14.12.2022

## Bosetting av flyktninger 2023

### Kommunedirektørens forslag til vedtak:

1. Etter anmodning fra IMDi om bosetting av flere nye flyktninger, vedtar Fauske kommunestyre å bosette 10 flyktninger i 2023. Årsaken er økt behov for flyktninghjelp i forbindelse med krigen mellom Russland og Ukraina.

Fauske kommune skal legge til rette for å bosette og gi tilbud om de tjenester som ulike bosettingsformer krever. Dette innebærer å bruke egne ressurser så langt det er mulig, og utvide med ny kompetanse etter behov.

2. Dersom bosettingsbehovet øker i løpet av året jfr. Anmodningsbrev fra IMDi, opprettholdes vedtak om bosetting i henhold til punkt 1.

Vedlegg:

29.11.2022

Anmodning om bosetting 2023 - Fauske-Fuossko kommune

1529082

### Sammendrag:

I brev av 25.11.22 er Fauske kommune anmodet av Integrerings- og mangfoldsdirektoratet (IMDi) om å bosette 40 nye flyktninger. Fauske kommune har allerede bosatt nær 50 flyktninger i 2023. Noen flyktninger kom i sommer og høst til kommunen, noen er nylig ankommet og noen ankommer i disse dager.

Følgende vedtak er fra tidligere fattet i formannskapet,  
FOR- 033/22 Vedtak:

1. *Fauske kommune opphever kommunestyrevedtak 117/21 om bosetting av 10 flyktninger i 2022. Opphevelsen av vedtaket gjelder kun for 2022.*
2. *Fauske kommune sier ja til å bosette 50 flyktninger i 2022 ut fra et økt behov for flyktninghjelp i forbindelse med krigen mellom Russland og Ukraina.*
3. *Fauske kommune legger til rette for å gi tilbud om de tjenester som ulike*

*bosettingsformer krever. Dette innebærer å bruke egne ressurser så langt det er mulig, og utvide med ny kompetanse etter behov.*



4. *Tilbudet skaleres fortløpende ut fra det antall flyktninger og det antall mottak Fauske er vertskommune for, og får tilskudd for å bistå med.*
5. *Vedtaket fattes med hjemmel i kommuneloven § 11-8.*

Bakgrunnen for anmodningen til kommunene baserer seg på nasjonale prognoser, hvor det er beregnet at Norge skal ta imot omkring 35000 personer i 2023 som følge av situasjonen i Ukraina. Anmodningen spesifiserer ikke om dette dreier seg om enkeltflyktninger eller familier, og tar ikke hensyn til eventuelle familiegjenforeninger som følge av bosettingen.

Kommunedirektøren er ikke trygg på at Fauske kommune vil klare å være det vertskapet som kommunen gjerne ønsker å være ettersom det er så store utfordringer på så mange områder samtidig. Og sett i lys av kommunens anstrengte situasjon og summen av utfordringer som Fauske kommune står i, bør Fauske kommune vurdere å ta imot færre bosettinger enn det IMDi anmoder. Med dagens bosetting av nær 50 flyktninger innen årets slutt samt anmodningen om 40 nye, til sammen 90 nye bosettinger på kort tid, vil det bli krevende å håndtere med dagens ressurser. Dersom det vedtas at kommunen ikke kommer til å følge anmodningen til IMDi fullt ut om bosetting av 40 nye flyktninger, har likevel kommunen forpliktelser overfor de som allerede er bosatt i kommunen.

Frist for å svare er 31.01.2023.

#### **Saksopplysninger:**

Bortsett fra 2022, har Fauske kommune de siste årene bosatt færre og færre flyktninger. Etter toppårene i 2015 og 2016 med ca. 50 hvert år ble det i 2017 fattet vedtak om 30 flyktninger, i 2018 om 15 flyktninger, i 2019, 2020 og 2021 vedtak om 10 flyktninger. Nedgangen har stort sett vært i tråd med anmodningene fra IMDi og den reduserte flyktningstrømmen til Europa. Den faktiske bosettingen har i alle disse årene vært lavere enn anmodningen.

Hittil i 2022 har Fauske kommune bosatt nær 50 flyktninger, der noen kom i løpet av sommeren og høsten til kommunen, noen er nylig ankommet og noen ankommer i disse dager. De som er blitt bosatt er i hovedsak enslige kvinner/ menn og barnefamilier med en forsørger.

Det legges til grunn, som ved tidligere bosettinger, noen kriterier if. bosetting. Departementet har fastsatt justerte kriterier for anmodning for 2023, der det legges større vekt på kommunenes kapasitet for å bosette flyktninger og erfaringene fra bosettingsarbeidet i 2022. Det skal tas hensyn til tjenestetilbud, særlig for barn og unge, og mulighet for arbeid og utdanning i regionen. Det skal tas hensyn til kommunens kapasitet til rask opp- og nedbygging av tjenester, og kommunens evne til å bosette flyktninger raskt etter at avtale om bosetting er inngått.

#### Økonomi:

Kommuner som bosetter flyktninger, mottar integreringstilskudd i 5 år. Integreringstilskuddet blir utbetalt uavhengig av hvilke behov den enkelte flyktning måtte ha for oppfølging, tiltak og tilrettelegging i kommunen. Det vises til tidligere politiske saker (bl.a. i kommunestyresak 117/21) om bosetting med beskrivelser om integreringstilskudd og hva det skal dekke.

Integreringstilskuddet reduseres gradvis fra år 1 (bosettingsår) til år 5.

For 2022 var denne årlige summen for år 1 pr. voksen kr 189 400 og for år 5 kr 70 200. Dersom personene som bosettes er enslige og/eller over 60 år vil kommunen motta økt tilskudd for år 1.

Dersom flyktninger flytter fra kommunen i perioden kommunen har krav på integreringstilskudd, så

plikter kommunen å betale ny bosettingskommune en andel av tilskuddet de har mottatt inneværende år.

Det må komme tydelig fram av kommunens vedtak hvor mange flyktninger det vedtas å bosette i 2023. Kommunene er oppfordret fra IMDi til å fatte vedtak i tråd med antallet det er anmodet om.

Kommunen bes også om en vurdering om hvor mange flere flyktninger kommunen eventuelt kan bosette dersom behovet øker.

### **Saksbehandlers vurdering:**

Kommunen har lang erfaring som bosettingskommune, og det å ta imot flyktninger er et viktig samfunnsansvar Norge som nasjon har forpliktet seg til. Å bidra til å hjelpe mennesker som drives på flukt fra krig og ødeleggelse fremstår som en selvfølgelighet. Det er et viktig samfunnsansvar som også Fauske kommune tar del i.

Fauske kommune har bosatt nær 50 flyktninger i 2022 ut fra et økt behov for flyktninghjelp i forbindelse med pågående krig og Russlands invasjon i Ukraina. Dette var en økning av bosetting fra 10 flyktninger, som var det opprinnelige vedtaket for bosetting i 2022 og til 50.

Det er fra IMDi stilt spørsmål om Fauske kommune har mulighet til å ta imot 40 nye flyktninger, samlet bosetting vil da bli opptil 90 nye flyktninger for 2022 og 2023. Det er uklart hvilke flyktninger som kommer, og kommunen kjenner ikke til om det er spesielle behov for tilrettelegging, og ei heller om det foreligger komplekse helserelevante behov som kan medføre langvarig kommunal oppfølging.

Ettersom bosettingsbehovet er uklart, vanskeliggjør det dimensjonering av tjenestetilbud. Det tar tid å bygge opp og ned og tilpasse både flyktningstjeneste, voksenopplæring og andre kommunale tjenester innen oppvekst, helse, NAV osv. Integreringsavdelingen (voksenopplæring og flyktningstjenesten) i Fauske kommune, som i første rekke bidrar til bosetting og skole, har vært gjennom en stor omstillingsprosess den senere tid, og tjenesten er nå dimensjonert for et mottak på 10 flyktninger hvert år. Selv om de delene av organisasjonen som har størst befatning med flyktningene i de første årene av bosetting er redusert, besitter kommunen fortsatt kompetanse på området.

Det som imidlertid er en bekymring fra ulike fagenheter, er hvorvidt man vil greie å håndtere såpass omfattende bosetting på så kort tid i en kommune som har betydelige utfordringer å klare daglig drift. Bekymringen retter seg hovedsakelig med bakgrunn i tre forhold:

#### 1. Personell- og kompetansemangel

Kommunen opplever en betydelig personellmangel. Tjenestemålene er skalert ned og har liten eller ingen reservekapasitet. Integreringstilskuddet skal kunne bidra til økning av personell, men det er krevende å få tak i kvalifisert personell, og det er stor vikarmangel. Våre nabokommuner melder om de samme utfordringene.

Uten tilstrekkelige leder- og medarbeiderressurser blir det vanskelig å få til planlegging og oppfølging i bosetting og alt hva det innebærer. Kommunedirektøren er på ingen måte trygg på at Fauske kommune vil klare å være det vertskapet som kommunen gjerne ønsker å være, ettersom det er så store utfordringer på så mange områder samtidig.

#### 2. Utfordrende boligsituasjon

Kommunen har en boligsituasjon som på kort sikt ikke er mulig å løse. Det gjøres fortløpende kartlegginger av status mht. boliger i Fauske. Det er få egnede private boliger til leie i kommunen per tiden. Som følge av den økonomiske situasjonen som nevnt i punkt 3, har kommunen ikke anledning å inngå private langsiktige leieavtaler uten godkjenning av Statsforvalteren.

Kommunen har få kommunalt eide boliger, og har ikke mulighet til å bygge eller kjøpe boliger med bakgrunn i de begrensninger det er for en kommune å være i ROBEEK. Alle langsiktige leieavtaler og alle lån må godkjennes av Statsforvalteren. Kommunen har fått flere avslag på tidligere søknader om leieavtaler og lån, nettopp med bakgrunn i høy gjeldsgrad. Kommunen gis ikke anledning til å ta en større økonomisk byrde. Med bakgrunn i kommunens økonomiske situasjon, vil det være vanskelig for Fauske kommune å imøtekomme bosettingen fullt ut som anmodet fra IMDi.

### 3. Fauske kommunes økonomiske utfordringer

Kommunen er i en økonomisk krevende situasjon. Det er en pågående omstilling, noe som krever oppfølging og endring på flere områder, samtidig som daglig drift skal ivaretas. Konsekvensene av den økonomiske situasjonen har medført at driften er redusert, og kommunen står fortsatt foran flere vanskelige nedskjæringer. Det innebærer at tjenestene er svært presset. Integreringstilskuddet dekker ikke alt fullt ut alle oppgaver og tilskuddet reduseres gradvis fra år 1 (bosettingsår) til år 5. Se beskrivelse om tilskudd tidligere i dokumentet.

Kommunedirektøren er bekymret for en potensiell økt økonomisk byrde, nettopp fordi kommunen har det så marginalt når forpliktelsene skal dekkes. Det er stor vilje til å ta imot flest mulig, men kommunedirektøren er urolig for om kommunen samlet sett klarer å gi sårbare mennesker som kommer fra krig det de trenger og har behov for.

#### Oppsummering:

Sett i lys av kommunens anstrengte situasjon og summen av utfordringer som Fauske kommune står i, anbefales det ikke at kommunen bosetter 40 nye flyktninger som anmodet fra IMDi. Til sammen 90 nye bosettinger på kort tid, lar seg vanskelig håndtere med dagens ressurser. Dersom det vedtas at kommunen ikke kommer til å følge anmodningen til IMDi fullt ut om bosetting av 40 nye flyktninger, har likevel kommunen forpliktelser overfor de som allerede er bosatt i kommunen.

Ettersom kommunestyret tidligere har vedtatt å bosette 10 flyktninger pr år (sak 116/19 punkt 2), henstiller kommunedirektøren om at kommunestyret bosetter inntil 10 nye flyktninger i 2023. Da vil Fauske få en samlet bosetting på 60 nye flyktninger i løpet av 2022 og 2023. Dette er flere enn kommunen har håndtert ved tidligere anledninger i løpet av en kort periode, og dette antallet skal kommunen klare å løse på en god måte.

Ellen Beate Lundberg  
kommunedirektør

Fauske-Fuossko kommune  
Postboks 93  
8201 FAUSKE

**Dokumentnr.:** 22/39404

**Dato:** 25.11.2022

## **Oppmoding om busetting av flyktingar i 2023 - Fauske-Fuossko kommune**

Integrerings- og mangfoldsdirektoratet (IMDi) ber om at brevet vert distribuert til:

- Ordførar
- Kommunedirektør/ byrådsleiar

Dei store inntomstane av flyktingar frå Ukraina sidan mars gjer 2022 til eit ekstraordinært år. Som følgje av situasjonen i Ukraina ba IMDi alle kommunar om å ta imot til saman 35 000 flyktingar i 2022. Samtlege kommunar har vist ein positiv busettingsvilje og har til saman vedteke å busette i tråd med oppmodinga.

2022 har vorte eit rekordår. Det har aldri før kome så mange flyktingar til Noreg, og behovet for busetting har aldri vore større. I tillegg har busettinga vore raskare i år enn på lang tid. Fauske-Fuossko kommune har gjort ein svært viktig innsats i arbeidet med busetting og integrering av flyktingar og funne gode løysingar i ei krevjande tid.

Situasjonen knytt til behovet for busetting er prega av stor uvisse. Det er uklart kor lenge krigen i Ukraina vil vare og kor mange som vil kome til Noreg, på kort og på lengre sikt. Samstundes er det venta at inntomstane vil vere store også i tida framover. Noreg skal også busette flyktingar frå andre konfliktområder i verda. Difor er det samla behovet for busetting venta å vere særst høgt også i 2023. På bakgrunn av dette oppmodar IMDi kommunane om å busette til saman 35 000 flyktingar i 2023.

I året som kjem vil kommunane nok ein gong spele ei nøkkelrolle i korleis Noreg handterer den største massefluktsituasjonen i vår tid. Talet som kommunane vedtek og gjer tilgjengeleg for busetting, vil framleis ha ei avgjerande betydning for vår samla evne til å ta hand om flyktingane som kjem til Noreg. Vi oppfordrar difor kommunane til å fatte vedtak i tråd med oppmodinga.

## Oppmodning for 2023

Prognosane viser at behovet for busetting i 2023 er berekna å vere om lag 35 000 personar. Talet er samstundes særst usikkert. Risikoen er stor for at behovet kan endre seg raskt i begge retningar. Det er difor viktig at kapasiteten til å busette flyktningar kan justerast i tråd med behovet. Behovet for busetting av 35 000 gjeldar for heile året, og flyktningane vil busettast gjennom heile året.

Arbeids- og inkluderingsdepartementet har fastsett eit sett med justerte kriterier for 2023 som legg føringar for korleis det nasjonale busettingsbehovet skal fordelast mellom kommunane (sjå [IMDi.no](https://www.imdi.no)). Det leggjast i år størst vekt på kapasiteten og tenestetilbodet i kommunane. Det tas utgangspunkt i fordelinga frå mars d.å. og erfaringar frå busettingsarbeidet i 2022.

IMDi har fått innspel frå fylkeskommunane i arbeidet med fordelinga av oppmodningstalet til kommunane. Kommunesektorens organisasjon (KS) har gitt innspel og tilslutnad til fordelinga.

## Med bakgrunn i dette oppmodar IMDi derfor Fauske-Fuossko kommune om å busette til saman 40 flyktningar i 2023.

Plassar som ikkje vart nytta i 2022 overførast ikkje til 2023. Personar som er søkt ut til kommunen i 2022, men som først vert registrert som busett etter årsskiftet, vil telje på kommunens vedtak for 2023. Dette er ei vidareføring av gjeldande praksis. Kommunar som har unytta plasser i 2022, kan etter visse vilkår søke om kompensasjon for desse plassane. Les meir om dette her: [Om tilskuddsordningar | IMDi](#)

### Svar på oppmodinga

IMDi setter pris på innsatsen som kommunen har lagt ned i arbeidet med busetting og integrering av flyktningar i 2022, og ber om svar på oppmodinga om busetting i 2023. Vi ber om at svaret tek omsyn til følgjande:

1. Det må kome tydeleg fram av vedtaket dykkar kor mange flyktningar kommunen vedtek å busette i 2023.
2. Vi oppfordrar dykk til å fatte vedtak i tråd med talet det er oppmoda om.
3. Vedtaket må ikkje inkludere familiegjenforeina eller innehalde andre reservasjonar.
4. Vi ber også om ei vurdering av kor mange fleire flyktningar (kor av einslege mindreårige) kommunen potensielt kan busette i 2023 viss behovet aukar.
5. Vidare ber vi om ei vurdering frå kommunen av kva som skal til for å oppretthalde ein høy kapasitet for busetting i kommunen.

Frist for å svare på oppmodinga er 31.01.2023. Viss fristen ikkje kan møtast, ber vi om tilbakemelding om når saka kan handsamast i kommunen. Vi legg til grunn at busettinga i kommunen kan fortsette i påvente av politisk handsaming i kommunen i tråd med praksis.

Når vedtak vert fatta, ber vi kommunen om å:

- sende skriftleg kopi av vedtaket til [post@imdi.no](mailto:post@imdi.no) med kopi til KS ved [nina.gran@ks.no](mailto:nina.gran@ks.no) og til fylkeskommunen
- registrere vedtakstalet i IMDi sitt fagsystem for busetting (IMDinett) etter at oppmodinga er mottatt digitalt. For rettleiing, sjå: [Kommunens vedtak og planlegging | IMDi](#)

### **Aktuelle tilskotsordninger**

- Kommunar som busetter flyktningar får utbetalt integreringstilskot. Tilskotet vert utbetalt etter at flyktningen er busett. Tilskotet skal medverke til at kommunane arbeider aktivt med busetting og integrering for at flyktningane skal kome i arbeid, forsørge seg sjølv og delta i samfunnet så raskt som mogleg.
- Kommunar som busetter einslege mindreårige flyktningar mottar eit særskilt tilskot i tillegg til integreringstilskotet. Tilskotet blir utbetalt etter at flyktningen er busett.
- Nokre flyktningar har eit særskilt behov for oppfølging og tilrettelegging på grunn av funksjonsevne og/eller åtferdsvanskar. Kommunar som busetter flyktningar, må rekne med at einkilde personar har slike særskilte behov. Kommunar som busetter personar med lågare funksjonsevne og/eller åtferdsvanskar kan søke tilskot frå IMDi for å dekke ekstraordinære utgifter.
- Kommunar kan og motta tilskot for vaksne innvandrarak som har rett og plikt til opplæring i norsk og samfunnskunnskap.

Les meir om tilskot på IMDi sine nettsider: <https://www.imdi.no/tilskudd/>

### **Kontakt**

Ta kontakt med IMDi ved spørsmål kring oppmodinga. IMDi kan nås på telefon 40 00 19 60 og e-post: [post@imdi.no](mailto:post@imdi.no). Sjå også oppdatert informasjon på [imdi.no](http://imdi.no).

Med helsing

Libe Rieber-Mohn  
direktør  
Integrerings- og mangfaldsdirektoratet

### **Kopimottakarar:**

Kommunesektorens organisasjon – KS

Fylkeskommune