

# FAUSKE KOMMUNE

## Tilleggsinnkalling for Plan, utvikling og klimautvalg

**Tid: 05.03.2024 kl.: 09:30 - 17:30**

**Sted: Kommunestyresalen, administrasjonsbygget**

### **Eventuelle forfall meldes på telefon 901 87 192**

Varamedlemmer møter etter nærmere avtale.

Vi ber om at sakspapirer ikke kastes etter møte, da møteprotokoll fra møtet kun vil inneholde innstilling og vedtak i sakene.

Merknader til møtet:

### **SAKSLISTE: - MØTE NR 2/2024**

Sak nr.	Sakstittel
035/24	Referatsaker i perioden

Fauske, 27.02.24

Vegard Setså  
Utvalgsleder

## FAUSKE KOMMUNE

### SAKSPAPIR

	JournalpostID: 24/4078	
	Arkiv sakID.: 24/319	Saksbehandler: Berit Vestvann Johnsen
Sak nr.		Dato
035/24	Plan, utvikling og klimautvalg	05.03.2024

### Referatsaker i perioden

#### Kommunedirektørens forslag til vedtak:

Dokumentene tas til orientering.

#### Underliggende saker:

1, Oversendelse av forventningsbrev om kommunens oppgaver på landbruks- og reindriftsområde 2024

Ellen Beate Lundberg  
kommunedirektør



Fauske kommune  
Postboks 93  
8201 Fauske

Saksbehandler, innvalgstelefon  
Ann-Lisbeth Lieng, +4775531530

## Oversendelse av forventningsbrev om kommunens oppgaver på landbruks- og reindriftsområde 2024

Vedlagt oversendes årets forventningsbrev til kommunene. Brevet skal gi administrativ og politisk ledelse, samt saksbehandlere en god oversikt over ansvar og oppgaver på landbruks- og reindriftsområdet.

God lesning.

Med hilsen

Katrine Erikstad (e.f.)  
landbruks- og reindriftsdirektør

Hans Christian Jarnæs  
underdirektør

*Dokumentet er elektronisk godkjent*

Vedlegg:

1 Forventningsbrev 2024

Kopi til:

Landbruksdirektoratet

Postboks 56

7701

STEINKJER



## Mottakerliste:

Narvik kommune	Postboks 64	8501	NARVIK
Nesna kommune	Moveien 24	8700	Nesna
Rana kommune	Postboks 173	8601	MO i RANA
Rødøy kommune		8185	Vågåholmen
Røst kommune		8064	Røst
Saltdal kommune	Kirkegt. 23	8250	Rognan
Sortland kommune	Postboks 117	8401	Sortland
Steigen kommune	Rådhuset	8281	Leinesfjord
Sømna kommune		8920	Sømna
Sørfold kommune	Strandveien 2	8226	Straumen
Træna kommune		8770	Træna
Vefsn kommune	Postboks 560	8651	Mosjøen
Vega kommune	Gladstad	8980	Vega
Vestvågøy kommune	Postboks 203	8376	Leknes
Vevelstad kommune		8976	Vevelstad
Værøy kommune	Postboks 2523	8063	Værøy
Vågan kommune	Postboks 802	8305	Svolvær
Øksnes kommune	Storgata 27	8430	MYRE
Alstahaug kommune	Postboks 1006	8805	Sandnessjøen
Andøy kommune	Postboks 187	8483	ANDENES
Beiarn kommune	Kommunehuset, Nedre Beiarveien 906	8110	Moldjord
Bindal kommune	Rådhuset	7980	Terråk
Bodø kommune	Postboks 319	8001	Bodø
Brønnøy kommune	Rådhuset	8905	Brønnøysund
Bø kommune	Rådhuset	8475	Straumsjøen
Dønna kommune		8820	Dønna
Evenes kommune	Postboks 43	8539	Bogen i Ofoten
Fauske kommune	Postboks 93	8201	Fauske
Flakstad kommune		8380	Ramberg
Gildeskål kommune	Postboks 54	8138	Inndyr
Grane kommune	Rådhuset	8680	Trofors
Hadsel kommune	Rådhusgata 5	8450	Stokmarknes
Hamarøy kommune	Marie Hamsuns vei 3	8294	Hamarøy
Hattfjelldal kommune	O.T. Olsens vei 3 A	8690	Hattfjelldal
Hemnes kommune	Sentrumsveien 1	8646	Korgen
Herøy kommune	Silvalveien 1	8850	Herøy
Leirfjord kommune		8890	Leirfjord
Lurøy kommune		8766	Lurøy
Lødingen kommune	Postboks 83	8411	Lødingen
Meløy kommune	Gammelveien 5	8150	Ørnes
Moskenes kommune		8390	Reine





**Statsforvalteren i Nordland**

*Nordlaanten Staatehaaltoje  
Nordlánda Stáhtaháldadiddje*

## **Forventningsbrev om kommunenes oppgaver på landbruks- og reindriftsområdet i 2024**

Med informasjon om bevilgninger for tilskudd som kommunene forvalter





## Forord

I dette dokumentet er Statsforvalterens forventinger til kommunens forvaltning på landbruks- og reindriftsområdet sammenfattet. Her får kommunens politiske og administrative ledelse og saksbehandlere oversikt over kommunenes ansvar og mange oppgaver. Rammer for tilskuddsordninger der kommunen fatter vedtak ble i år sendt ut som eget brev 31.01.2024, men er likevel lagt med som vedlegg.

Forventningsbrevet bygger på Kommunal- og distriktsdepartementet (KDD) sitt tildelingsbrev og hovedinstruks for 2024 til Statsforvalteren.

*Bakgrunnsinformasjon:*

[Jordbruksavtale 2023-2024](#)

[Reindriftsavtalen 2023 – 2024](#)

Kommunen er førsteinstans i forvaltningen av de fleste lover og tilskuddsordninger på landbruksområdet. Kommunen skal være en aktiv landbrukspolitisk aktør ved å bruke juridiske, økonomiske og administrative virkemidler. De landbrukspolitiske virkemidlene skal forvaltes i tråd med nasjonale og regionale mål for landbrukspolitikken og tilpasses lokale forhold. Kommunen skal legge vekt på både å utvikle det tradisjonelle landbruket og oppmuntre til nye næringer. Det er sentralt at landbruket blir innlemmet i annen samfunns-, planleggings- og næringsutviklingsarbeid.

Statsforvalteren er førstelinjemyndighet for reindriftsforvaltningen. Kommunene har likevel et ansvar for å sikre reindriftens arealgrunnlag gjennom sin arealforvaltning, samt bidra til dialog mellom reindriften og landbruket for å hindre konflikter. Her er spesielt viktig at konsultasjon etter sameloven kapittel 4 blir gjennomført i saker som berører samiske interesser.

For statsforvalteren er likebehandling, rettsikkerhet og kvalitet i lov- og tilskuddsforvaltningen sentralt. Vi skal påse at kommunens forvaltning skjer i samsvar med overordnede nasjonale føringer. Derfor gjennomfører vi årlig forvaltningskontroller i et utvalg av kommunene. Vi vil i 2024 målrette kommunedialogen ytterligere, basert på et felles kunnskapsgrunnlag om kommunene. Vi anser at denne dialogen er viktig for å skape forståelse for landbrukets betydning i lokalsamfunnene og for beredskapen i nord, samt landbrukets og reindriftens arealinteresser, inkludert jordvern.

Bodø, 1. februar 2024

Katrine Erikstad  
landbruks- og reindriftsdirektør





## **Innholdsfortegnelse**

<b>1</b>	<b>Del 1 - Statlige tilskuddsordninger der kommunene fatter vedtak</b>	<b>6</b>
1.1	Generelt om forvaltningen av tilskuddsordningene og ansvarsdelingen	6
1.2	Mål, rammer og føringer for den enkelte tilskuddsordning	7
1.3	De ulike ordningene	7
1.3.1	Produksjonstilskudd og avløsertilskudd i jordbruket	7
1.3.2	Regionale miljøtilskudd i jordbruket	8
1.3.3	Tilskudd til avløsning ved sykdom og fødsel mv.	9
1.3.4	Nærings- og miljøtiltak i skogbruket (NMSK)	10
1.3.4.1	Tilskudd til tettere planting og gjødsling i skog som klimatiltak	10
1.3.4.2	Tilskudd til veibygging, drift med taubane, hest o.a.	11
1.3.4.3	Tilskudd til skogkultur, miljøtiltak og andre tiltak	12
1.3.5	Tilskudd til spesielle miljøtiltak i jordbruket (SMIL)	13
1.3.6	Tilskudd til drenering av jordbruksjord	14
1.3.7	Tilskudd til tiltak i beiteområder	15
1.3.7.1	Beitelagskart	16
1.3.8	Tilskudd til Utvalgte kulturlandskap i jordbruket (UKL) og Vegaøyen verdensarvområde	16
1.3.9	Rapportering og innmelding av behov	17
1.4	Oppfølging og kontroll	18
1.4.1	Internkontroll hos kommunen som tilskuddsforvalter	18
1.4.2	Transaksjonskontroller	18
1.4.3	Krav knyttet til utøvelse av budsjett disponering	18
1.4.4	Attestasjon	19
1.4.5	Arbeidsdeling	19
1.4.6	Kontroll av informasjon fra tilskuddsmottakere	20
1.4.7	Tilgang til fagsystemene	20
1.4.8	Rapportering om sikkerhetsbrudd og svakheter ved Landbruksdirektoratets elektroniske tjenester	20
<b>2</b>	<b>Del 2 - Andre oppgaver på landbruks- og reindriftsområdet der kommunene har ansvar</b>	<b>21</b>
2.1	Kompetanse og opplæring	21
2.2	Næringsutvikling	21
2.2.1	Inn på tunet	22
2.3	Skogbruk	23
2.3.1	Utenlandske treslag	23
2.3.2	Landbruksveier	23
2.3.3	Skogbruksplanlegging	23
2.3.4	Kontroll av foryngelse etter hogst	24
2.3.5	Resultatkartlegging	24
2.3.6	Risikobasert kontroll av tilskudd til skogkultur og utbetalinger fra skogfond	24
2.4	Lovforvaltning	25
2.4.1	Vedtaksmyndighet	25
2.4.2	Begrunnelsesplikten	25
2.4.3	KOSTRA	25
2.5	Samarbeid med Mattilsynet	25
2.6	Arealgrunnlag for produksjonstilskudd	26
2.7	Reindrift	26
2.7.1	Om konsultasjonsplikten	26

2.7.2	Dialog mellom landbruk og reindrift	28
<b>2.8</b>	<b>Jordvern</b>	<b>28</b>
2.8.1	Kommunale jordvernstrategier	29
2.8.2	Driveplikt på jordbruksarealer må følges opp	29
<b>2.9</b>	<b>Kommunen er planmyndighet</b>	<b>29</b>
2.9.1	Arealregnskap	30
2.9.2	Arealstrategier	30
2.9.3	Planvask og tilbakeføring av areal	30
2.9.4	Kjerneområder for landbruk og langsiktige utbyggingsgrenser	30
2.9.5	Landbruks- og beitebruksplaner	30
<b>2.10</b>	<b>Øvrig klimaarbeid</b>	<b>31</b>
2.10.1	Kommunens klima- og energiplanlegging	31
2.10.2	Fylkesvise midler i Klima- og miljøprogrammet (KMP)	31
<b>2.11</b>	<b>Tilskudd ved produksjonssvikt og erstatningsordninger</b>	<b>32</b>
2.11.1	Tilskudd ved produksjonssvikt - klimabetingede skader	32
2.11.2	Erstatning etter offentlige pålegg i plante- og husdyrproduksjon	32
<b>2.12</b>	<b>Stimuleringstilskudd til kommunale veterinærtjenester</b>	<b>32</b>
<b>2.13</b>	<b>Vannforskriften</b>	<b>33</b>
<b>2.14</b>	<b>Økt produksjon og bruk av bioenergi</b>	<b>34</b>
<b>2.15</b>	<b>Autorisasjonsordningen for plantevern- og gnagermidler</b>	<b>34</b>
<b>2.16</b>	<b>Samfunnsikkerhet og beredskap</b>	<b>34</b>
<b>2.17</b>	<b>Informasjon, kurs og konferanser i 2024</b>	<b>35</b>
<b>3</b>	<b>Vedlegg</b>	<b>35</b>

## 1 Del 1 - Statlige tilskuddsordninger der kommunene fatter vedtak

Dette kapitlet informerer om kommunens ansvar i forvaltningen av statlige tilskuddsmidler. Kapitlet har også henvisninger til regelverk og utfyllende informasjon om forvaltningen av ordningene.

### 1.1 Generelt om forvaltningen av tilskuddsordningene og ansvarsdelingen

Når kommunen forvalter tilskuddsordninger på vegne av staten, har kommunen ikke den samme selvstendige myndigheten som ellers. Forvaltningen av statlige midler er underlagt statlig styringsrett. Kommunene må forvalte tilskuddsordningene i samsvar med kravene i regelverket for ordningene, i rundskrivene, dette brevet og ellers regelverk som gjelder for utøvelse av offentlig forvaltning.

Landbruksdirektoratets elektroniske fagsystemer skal benyttes i tilskuddsforvaltningen. Det er nettbaserte systemer som krever innlogging på Landbruksdirektoratets nettsider. Budsjettfullmaktene som kommunen forvalter på landbruksområdet, er gitt over statsbudsjettet. De er derfor å anse som statlige tilskuddsmidler. Statlige tilskudd skal forvaltes i samsvar med kravene i *Reglement for økonomistyring i staten*. Reglementet gjelder også for styring og oppfølging av delegert forvaltningsmyndighet<sup>1</sup>.

Landbruks- og matdepartementet (LMD) har delegert vedtaksmyndigheten for en rekke statlige tilskudd til kommunene, og dette er gjort med hjemmel i adgangen som følger av jordloven og skogbruksloven. Vedtaksmyndigheten er delegert i forskrifter hjemlet i disse lovene. Dette brevet inneholder informasjon om beløpsmessige rammer som kommunene må holde seg innenfor når de fatter vedtak om tilskudd.

LMD har instruksjonsmyndighet når det gjelder hvordan den delegerte myndigheten skal utøves og hvordan de statlige midlene skal forvaltes. Til instruksjonsmyndigheten ligger det også en rett til å kontrollere at oppgaver og myndighet utøves som forutsatt. Oppgavene er for mange av tilskuddsordningene på landbruksområdet delt mellom Landbruksdirektoratet, statsforvalter og kommune.

Landbruksdirektoratet administrerer tilskuddsordningene. Det består i regnskapsføring og rapportering til departementet, utvikling og drift av saksbehandlingssystemene som stilles til disposisjon for tilskuddsforvalterne, utbetaling av tilskudd til mottakerne, utarbeiding av skriftlig veiledningsmaterieell til søkerne, og å gi utfyllende instruksjoner om forvaltningen av ordningene. Instruksjoner om krav til forvaltningen vil normalt være gitt i rundskriv som er publisert på direktoratets nettsider, men kan også være integrert i funksjoner i fagsystemene.



---

<sup>1</sup> [Reglement for økonomistyring i staten, § 2 b\) og c\)](#)

Statsforvalteren har myndighet og ansvar for å fordele og informere om rammene for midlene til hver kommune. Vi har også myndighet og ansvar for å veilede og føre kontroll med forvaltningen som er delegert til kommunene i fylket. Kontrollen innebærer å se til at kommunene utfører sine oppgaver på en forsvarlig måte og at kommunene har etablert internkontroll. Vi er også klageinstans for vedtak som kommunene har fattet.

Forskriftene til tilskuddsordningene kan ha en dispensasjonsmulighet for «*særlige tilfeller*». Om det kan dispenseres, hva det kan dispenseres fra og hvilke føringer som ligger for dispensasjon står i forskriften. Det er bare statsforvalteren og Landbruksdirektoratet som kan dispensere.

## 1.2 Mål, rammer og føringer for den enkelte tilskuddsordning

I tråd med Stortingets vedtak gis kommunene i Nordland med dette rammer og retningslinjer for forvaltning av tilskuddsordninger på Landbruks- og matdepartementet (LMD) sitt område for 2024, jf. [Prop. 1 S \(2023–2024\)](#), [Prop. 24 S \(2023–2024\)](#) og [Prop. 121 S \(2022–2023\)](#) og Stortingets behandling av disse. I Prop. 1 S omtaler LMD sitt unntak fra økonomireglementets bestemmelser, bla unntaket fra kravet fra resultatrapporteringen og gir nærmere begrunnelse og forklaring til hvordan dette håndteres. Kommunene skal derfor ikke vurdere og rapportere på måloppnåelsen med mindre det er oppgitt nedenfor.

## 1.3 De ulike ordningene

### 1.3.1 Produksjonstilskudd og avløsertilskudd i jordbruket

#### *Mål og målgruppe*

Formålet med ordningene i produksjonstilskudd er å bidra til et aktivt og bærekraftig jordbruk innenfor de målsettinger Stortinget har trukket opp. Tilskudd kan gis til foretak som er registrert i Enhetsregisteret og som driver vanlig jordbruksproduksjon på én eller flere landbrukseiendommer med de dyreslag eller de vekstgruppene det søkes tilskudd for, slik disse gruppene til enhver tid er definert i medhold av jordbruksavtalen.

#### *Risikobasert kontroll*

Kommunene må årlig utarbeide kontrollplan som er styrende for hvilke søknader som skal plukkes ut til kontroll. Kommunen skal gjennomføre kontroll av minst 10% av søknadene.

#### *Dispensasjon*

Statsforvalteren og Landbruksdirektoratet kan i særlige tilfeller dispensere fra reglene i § 2, § 3 første ledd, annet ledd, tredje ledd bokstav a, b og c samt fjerde ledd, § 4 første, annet og fjerde ledd, § 5, § 6 og § 8 annet og tredje ledd. Vilkåret om at dispensasjon kan gis i "særlige tilfeller" betyr at dispensasjon kun skal gis når det foreligger en spesiell, forbigående årsak utenfor foretakets kontroll som fører til at foretaket ikke oppfyller forskriftens vilkår.

### *Beløpsmessige rammer for 2024*

For produksjonstilskuddene og tilskudd til avløsning ved ferie og fritid fordeles ingen konkrete budsjetttrammer. Satsene fastsettes av Landbruks- og matdepartementet ut fra antall søkere som fyller vilkår, slik at budsjettbevilgningen for ordningene ikke overskrides.

### *Fagsystem og tilganger*

Fagsystemet for tilskuddsordningen er eStil PT. Les mer om tilganger under avsnittet «[Tilgang til fagsystemene](#)».

### *Bakgrunnsinformasjon*

[Veiviser for tilskudd produksjonstilskudd og avløsertilskudd](#)

8

## 1.3.2 Regionale miljøtilskudd i jordbruket

### *Mål og målgruppe*

Formålet med ordningene i regionale miljøtilskudd i Nordland er å bidra til å ivareta jordbruket sitt kulturlandskap, biologisk mangfold, kulturmiljøer og -minner og utslipp til luft og avrenning til vann fra jordbruket.

Tilskudd kan gis til foretak som har gjennomført tiltak på arealer de disponerer i søknadsåret eller gjennomført klimarådgiving siden forrige søknadsfrist. Foretaket må drive vanlig jordbruksproduksjon på én eller flere landbrukseiendommer, og må være registrert i Enhetsregisteret. Tilskudd kan gis til beitelag som er godkjent av kommunen, som er registrert i enhetsregisteret og som har til hovedformål å samarbeide om hensiktsmessige fellesløsninger innen beitebruk og god utnyttelse av utmarksbeiter.

### *Risikobasert kontroll*

Kommunene må årlig utarbeide kontrollplan som er styrende for hvilke søknader som skal plukkes ut til kontroll. Kommunen skal gjennomføre kontroll av minst 5 % av søknadene.

### *Dispensasjon*

Statsforvalteren kan i særlige tilfeller dispensere fra bestemmelsene om regionale miljøtilskudd i jordbruket. Dette betyr at dispensasjon kun skal gis når det foreligger en spesiell, forbigående årsak utenfor foretakets kontroll som fører til at foretaket ikke oppfyller forskriftens vilkår. Bestemmelsen er ment som en sikkerhetsventil for helt spesielle situasjoner.

### *Økonomiske rammer for 2024*

For miljøtilskudd i jordbruket fordeles det ingen budsjetttrammer til kommunene. Satsene for de forskjellige tiltakene fastsettes av Statsforvalteren. Foreløpige satser framgår av det årlige veiledningsheftet, som ferdigstilles i april. Endelige satser fastsettes etter kommunenes frist for foreløpig godkjenning av søknadene. Jordbruksavtalen kan også påvirke endelige satser.

### *Kommunens forvaltning av ordningen*

Kommunene skal fatte foreløpige vedtak innen 15. desember 2024. Når Statsforvalteren har lagt inn endelige satser for søknadsomgangen 2024 i fagsystemet, skal kommunene fatte endelige vedtak i hver sak. Kommunene får eget brev om dette.

### *Fagsystem og tilganger*

Fagsystemet for regionale miljøtilskudd i jordbruket er eStil - RMP og OBB. Les mer om tilganger under avsnittet «[Tilgang til fagsystemene](#)».

### *Bakgrunnsinformasjon*

[Ordningsforskriften](#) FOR-2022-06-17-1104 beskriver alle tiltakene det er mulig å søke om tilskudd for og vilkår for tilskudd, generelle bestemmelser om forvaltningen og vedlegg med lister over lokalt verdifulle jordbrukslandskap i kommunene, kulturhistoriske områder og vannforekomster der det kan bli gitt tilskudd til ugjødsle kantsoner.

Statsforvalterens [veileder om regionale miljøtilskudd](#) inneholder utfyllende informasjon om tilskuddsordningene, foreløpige tilskuddssatser. Den blir etter planen oppdatert for 2024 i april i år.

På [Landbruksdirektoratets nettside](#) finnes rundskriv om forvaltningsansvar og saksbehandling, ordningsforskriften og brukerveiledning for saksbehandlingsverktøyet/fagsystemet eStil\_

[Regionalt miljøprogram for jordbruket i Nordland \(RMP\) 2023-2026](#) legger føringer for hvilke tilskuddsordninger som gjelder i Nordland.

### 1.3.3 Tilskudd til avløsning ved sykdom og fødsel mv.

#### *Mål og målgruppe*

Formålet med tilskuddet er å medvirke til å dekke kostnadene til avløsning ved egen eller barns sykdom, svangerskap, fødsel, adopsjon eller omsorgsovertaking, og ved dødsfall. Tilskudd kan gis til foretak som er registrert i Enhetsregisteret og som driver vanlig jordbruksproduksjon. Tilskuddet kan også gis til gjenlevende ektefelle, samboer, forelder eller barn etter avdød jordbruker.

#### *Beløpsmessige rammer for 2024*

For denne tilskuddsordningen gjør Landbruksdirektoratet nasjonal budsjetttramme tilgjengelig for kommunene i saksbehandlingsverktøyet Agros, det er altså ingen definert ramme for hver kommune.

Statsforvalteren kan dispensere fra regelverket i spesielle tilfeller, for en konkret periode og årsak. Kommunen skal vurdere forholdene i saken ut fra sin lokalkjennskap og gi tilrådning til vedtak. Les mer om dispensasjon på [nettsiden til Landbruksdirektoratet](#).

#### *Om fagsystem og tilganger*

Fagsystemet for tilskuddsordningen er Agros. Les mer om tilganger under avsnittet «[Tilgang til fagsystemene](#)».

### *Bakgrunnsinformasjon*

Veiledning om saksbehandling i [Agros](#) finnes på Landbruksdirektoratets nettside [Veiledning og instruks for forvaltningen av ordningen finnes på Landbruksdirektoratets nettside](#).

### 1.3.4 Nærings- og miljøtiltak i skogbruket (NMSK)

#### *Mål og målgruppe*

Formålet med tilskudd til nærings- og miljøtiltak i skogbruket er at det ut fra regionale og lokale prioriteringer blir stimulert til økt verdiskaping i skogbruket, samtidig som miljøverdier knyttet til biologisk mangfold, landskap, friluftsliv og kulturminner i skogen blir ivaretatt og videreutviklet.

Tilskudd kan gis til alle skogeiere som har mer enn 10 daa produktiv skog. Grensen på 10 daa kan fravikes hvis søknaden gjelder tiltak i samarbeid mellom flere eiendommer.

Tilskudd skal ikke brukes til å dekke MVA, uansett om skogeier er registrert for MVA eller ikke. (Skogfond kan dekke MVA).

#### *Informasjon på kommunens nettsider*

Det er viktig at informasjon om ordningene kommer fram til skogeierne. Kommunens nettside er en viktig kilde til informasjon. Vi ser at kvaliteten på nettsidene er varierende. Vi oppfordrer derfor kommunene til å gå gjennom sine nettsider med tanke på at informasjon om skogbrukets forskjellige ordninger er lett tilgjengelig og oppdatert.

#### *Rapportering og innmelding av behov*

Se [Rapportering og innmelding av behov](#)

#### *Bakgrunnsinformasjon*

[Forskrift om tilskudd til nærings- og miljøtiltak i skogbruket - Lovdata](#)  
[Forvaltningen - Landbruksdirektoratet](#)

#### 1.3.4.1 Tilskudd til tettere planting og gjødsling i skog som klimatiltak

##### *Mål og målgruppe*

Formålet med ordningen er å legge til rette for tiltak som kan ta vare på eller øke karbonlageret i skogen. Tilskudd etter ordningen kan gis til alle skogeiere som har mer enn 10 dekar produktiv skog.

##### *Tildelingskriterier*

Tildelingen skjer etter reglene i [Forskrift om tilskudd til nærings- og miljøtiltak i skogbruket](#).

Tilskuddet innvilges og utbetales etter fastsatte satser dersom vilkårene er oppfylt. For denne ordningen fordeles ingen budsjettammer ned til kommunenivå. Kommunene fatter vedtak. Landbruksdirektoratet kan justere satsene gjennom året for å unngå at budsjettet overskrides.

##### *Fagsystem og tilganger*

Nærmere informasjon om fagsystemet for Nærings- og miljøtiltak i skogbruket (ØKS) fås ved henvendelse til Statsforvalter. Les mer om tilganger under avsnittet «[Tilgang til fagsystemene](#)».

##### *Bakgrunnsinformasjon*

Veiviser for tilskudd [Tettere skogplanting som klimatiltak](#)

Veiviser for tilskudd [Gjødsling av skog som klimatiltak](#)

### 1.3.4.2 Tilskudd til veibygging, drift med taubane, hest o.a.

#### Tildelingskriterier

Kommunen skal fastsette retningslinjer for prioritering av søknader. Retningslinjene skal utarbeides i dialog mellom Statsforvalteren, kommunene og næringsorganisasjonene i skogbruket lokalt. Ellers gjelder [Forskrift om tilskudd til nærings- og miljøtiltak i skogbruket](#).

Vi har fått 5 mill kr til fordeling for 2024. Av dette har vi fordelt 4,45 mill kr. Resten holdes igjen hos Statsforvalteren for bruk til driftstilskudd og eventuelle uforutsette behov til veier i løpet av året.

Ved behov for tilskudd til drift kan kommunen få tildelt ekstra midler ved henvendelse til oss.

Det er startet opp driftslag som bruker lekter til transport av maskiner, og som kai i veiløse områder. Det kan være aktuelt for kommunen å gi tilskudd til dette hvis dette framgår av kommunens regler for driftstilskudd. Siden disse driftene utgjør betydelige kubikkmasser, må det tas forbehold om tilgjengelige midler. Det skal ikke gis tilskudd hvis det ikke gjøres tiltak for å sikre foryngelsen etter hogst.

Tilgangen til midler er betydelig mindre enn innmeldt behov. Det kan derfor være nødvendig at kommunene vurderer om tilskuddssatsene er på riktig nivå. Vi minner om fordelene ved å bruke skogfond.

Vi oppfordrer kommunene til å bruke Veibanken i ØKS. For tildeling 2025 vil det være obligatorisk at aktuelle veiprojekter er lagt inn der.

Det er viktig at tildelte midler settes i ansvar så tidlig som mulig. Midler som ikke er satt i ansvar 1. september kan bli vurdert overført til andre kommuner.

#### Tilskudd til veiplanlegging

Vi dekker inntil kr 4 000,- for 1. gangs befaring med profesjonell veiplanlegger.

- Dette gjelder bilveier og spesielt krevende traktorveier som er tenkt bygget etter landbruksveiforskriften.
- Ett tilskudd pr veiprojekt.
- Det skal ikke dekke detaljplanlegging. Detaljplanlegging kan inngå i grunnlaget for det ordinære veitilskuddet.
- Planleggeren må være godkjent som planlegger av skogsveier, f.eks. gjennom Skogkurs.
- Det er ikke krav om at veien faktisk blir bygd.

Hensikten er å få en profesjonell forhåndsvurdering av skogsveien - er det et prosjekt som er verd å gå videre med, med tanke på veilinje, kostnader, kubikkmasser osv.? Det er like viktig at planleggeren finner at veien ikke bør bygges som at den kan bygges.

Utbetaling skjer etterskuddsvis på grunnlag av faktura fra veiplanlegger, så lenge beholdningen rekker.

Dette er en prøveordning. Vi vil vurdere tiltaket før vi eventuelt fortsetter med det 2025.



### *Budsjettmessige rammer for 2024*

De økonomiske rammene for 2024 framgår av vårt brev til kommunen datert 31.01.2024. Brevet følger også som vedlegg 1 til dette dokumentet.

### *Fagsystem og tilganger*

Nærmere informasjon om fagsystemet for nærings- og miljøtiltak i skogbruket (ØKS) fås ved henvendelse til Statsforvalteren. Les mer om tilganger under avsnittet «[Tilgang til fagsystemene](#)».

### *Bakgrunnsinformasjon*

[Landbruksdirektoratets nettside for ordninger i skogbruket](#)

12

### *1.3.4.3 Tilskudd til skogkultur, miljøtiltak og andre tiltak*

#### *Tildelingskriterier*

Kommunen skal fastsette retningslinjer for prioritering av søknader. Retningslinjene skal utarbeides i dialog mellom Statsforvalteren, kommunene og næringsorganisasjonene i skogbruket lokalt. Ellers gjelder [Forskrift om tilskudd til nærings- og miljøtiltak i skogbruket](#).

Vi har 4 mill. kr til disposisjon til skogkultur i år. Dette er mindre enn det kommunene har anslått som behov. Det kan derfor være nødvendig at man har en vurdering av gjeldende tilskuddssatser. Skogfond er en god ordning for å dekke opp egenandelen ved skogkulturarbeid. Det bør f.eks. ikke være noe problem å avsette nok skogfond når det hogges 40 m<sup>3</sup> gran pr daa.

Eventuelle endringer i tilskuddssatsene må meldes inn til oss for oppdatering i saksbehandlersystemet (ØKS).

Vi har holdt igjen noen kroner til ekstra fordeling ved behov. I tillegg regner vi med å foreta omfordeling av midler mellom kommunene i løpet av høsten, som vanlig.

### *Ungskogpleie*

Aktiviteten med ungskogpleie har gått nedover de siste åra. Aktiviteten er bare 1/3 av hva den var i 2015. Etterslepet er økende. Vi oppfordrer kommunene til en ekstra innsats på dette området. Landbruksdirektoratet har en ekstra slump penger øremerket ungskogpleie hvis tildelte NMSK-midler blir for lite. For prosjektrettet arbeid minner vi om at rentemidler kan brukes.

### *Budsjettmessige rammer for 2024*

De økonomiske rammene for 2024 framgår av vårt brev til kommunen datert 31.01.2024. Brevet følger også som vedlegg 1 til dette dokumentet.

### *Fagsystem og tilganger*

Nærmere informasjon om fagsystemet for nærings- og miljøtiltak i skogbruket (ØKS) fås ved henvendelse til statsforvalter. Les mer om tilganger under avsnittet «[Tilgang til fagsystemene](#)».

### 1.3.5 Tilskudd til spesielle miljøtiltak i jordbruket (SMIL)

#### *Mål og målgruppe*

Formålet med tilskudd til spesielle miljøtiltak i jordbruket (SMIL) er å fremme natur- og kulturminneverdiene i jordbrukets kulturlandskap og redusere forurensningen fra jordbruket, utover det som kan forventes gjennom vanlig jordbruksdrift. Prosjektene og tiltakene skal prioriteres ut fra lokale målsettinger og strategier.

Tilskudd kan innvilges foretak som oppfyller vilkår for produksjonstilskudd og avløsertilskudd i jordbruket. Tilskudd kan også innvilges til eier av landbrukseiendom dersom det foregår en produksjon på landbrukseiendommen som oppfyller vilkårene for produksjonstilskudd og avløsertilskudd i jordbruket.

#### *Budsjettmessige rammer for 2024*

De økonomiske rammene for 2024 framgår av vårt brev til kommunen datert 31.01.2024. Brevet følger er også som vedlegg 1 til dette dokumentet.

#### *Tildelingskriterier*

Ved fordeling av rammer til kommunene har vi lagt særlig vekt på;

- ✓ aktivitetsfremmende forvaltning
- ✓ framdrift og oppnådde resultater i kommunen
- ✓ kommunenes størrelse i areal
- ✓ omfang av tiltak og antall eiere/drivere
- ✓ variasjoner i behovene fra år til år
- ✓ sammen med hensyn til forutsigbarhet og
- ✓ kontinuitet og kommunens lokale retningslinjer/tiltaksstrategier som beskriver lokale miljøutfordringer og prioriterer miljøtiltak.
- ✓ Kommunens rapportering og innmeldte behov

Kommunene skulle revidere sine retningslinjer i 2023. Kommuner som ikke har oppdatert sine tiltaksstrategier og således er uten gjeldende strategier, får ikke tildelt SMIL-midler for 2024. Nordland har fått kr 8 200 000 til fordeling i 2024. Vi har holdt tilbake 1 mill. kroner som vil bli fordeles til kommuner som har disponert hele sin ramme og som har behov for mer midler. Anmodning om mer midler må meldes skriftlig til [sfnopost@statsforvalten.no](mailto:sfnopost@statsforvalten.no).

#### *Rapportering og innmelding av behov*

Se [Rapportering og innmelding av behov](#)

#### *Fagsystem og tilganger*

Fagsystemet for SMIL er [Agros](#).

Les mer om tilganger under avsnittet «[Tilgang til fagsystemene](#)».

#### *Bakgrunnsinformasjon*

[Veiviser for tilskudd - Spesielle miljøtiltak i jordbruket](#)

### 1.3.6 Tilskudd til drenering av jordbruksjord

#### *Mål og målgruppe*

Formålet med tilskuddet er å øke kvaliteten på tidligere grøftet jordbruksjord ved å gi tilskudd til drenering av dårlig drenert jord med potensial for økt jordbruksproduksjon, samt å redusere faren for erosjon og overflateavrenning av næringsstoffer til vassdrag.

#### *Budsjettmessige rammer for 2024*

De økonomiske rammene for 2024 framgår av vårt brev til kommunen datert 31.01.2024. Brevet følger er også som vedlegg 1 til dette dokumentet.

Nordland har for 2024 fått en ramme 5 millioner kroner. Det er ingen overførte midler fra 2023. Landbruksdirektoratet har fordelt alle midler for 2024, derfor kan vi ikke påregne å få tildelt ekstra midler i år. For 2023 var det kr 9 290 166 til fordeling (midler tildelt for 2023, overførte midler fra 2022 og ekstra tildeling kr 250 000). Alle tilgjengelige midler ble brukt i 2023.

Med redusert tilgang på midler må vi ha en tett oppfølging av kommunene slik at vi sikrer en aktivitetsfremmende forvaltning av midlene. Det betyr bl.a. at kommuner som ikke har ubehandlede søknader må påregne at tilgjengelige midler blir omdisponert til fordel for andre kommuner som har et større søknadsomfang enn tilgjengelige midler.

Inndratte midler i løpet av året kan kommunen disponere på nytt.

Vi har ved årets tildeling lagt vekt på:

- ✓ andel av fylkets jordbruksareal, med dobbel vekt på areal med åpen åker
- ✓ tidligere aktivitet på området
- ✓ antall ubehandlete søknader i Agros

Ved årets hovedtildeling har vi fordelt 4 millioner kroner Den resterende millionen vil bli fordelt til de kommuner som har større søknadsomfang enn disponibel ramme. Kommunene kan da anmode om økt ramme. Anmodningen må gjøres skriftlig og sendes vårt postmottak [sfnopost@statsforvalteren.no](mailto:sfnopost@statsforvalteren.no). Dette gjelder også for kommuner som har fått kr 0 i hovedfordelingen. Anmodningen må gjøres på grunnlag av behov knyttet til mottatte søknader. På grunn av at det i år er begrenset med midler til disposisjon enn i 2023, vil vi **vurdere innkomne anmodninger om utvidet ramme første gang 1. mars 2024**. Er det midler igjen vil kommunene få beskjed om ny dato for fordeling.

#### *Rapportering og innmelding av behov*

Se [Rapportering og innmelding av behov](#)

#### *Fagsystem og tilganger*

Fagsystem for tilskuddsordningen er Agros.

Les mer om tilganger under avsnittet «[Tilgang til fagsystemene](#)». [Agros saksbehandling](#)

#### *Bakgrunnsinformasjon*

Se [Landbruksdirektoratets veiviser](#) forvaltningen av ordningen. I tillegg viser vi til [Riksrevisjonens rapport om Matsikkerhet og beredskap på landbruksområdet](#) hvor det påpekes at viktigheten av drenering og at dreneringsaktiviteten er for lav, fordi dårlig drenert jord svekker produksjonsgrunnlaget.

### 1.3.7 Tilskudd til tiltak i beiteområder

Kommunene har vedtaksmyndighet for tilskudd til tiltak i beiteområder. Tildelt fullmakt benyttes i tråd med gjeldende [forskrift for ordningen](#), informasjon om forvaltningsansvar og saksbehandling på [Landbruksdirektoratets nettside](#) og kommunens retningslinjer.

Kommunen skal fastsette retningslinjer med prioriteringer for tilskuddsordningen, og søknadsfrist. Utlysning av midlene og søknadsfrist skal kunngjøres på kommunens nettside.

#### *Mål og målgruppe*

Formålet med tilskuddet er å legge til rette for best mulig utnyttelse av beiter i utmark, redusere tap av dyr på utmarksbeite og fremme fellestiltak i beiteområdene.

Tilskudd kan gis til lag eller foreninger (beitelag, grunneierlag, radiobjellelag) som er registrert i enhetsregisteret, som driver næringsmessig beitedrift og som iverksetter investeringstiltak og/eller planleggings- og tilretteleggingsprosjekter i beiteområder. Tilsvarende gjelder for foretak som kan gis produksjonstilskudd etter § 2 i forskrift 19. desember 2014 nr. 1817 om produksjonstilskudd og avløsertilskudd i jordbruket, der det grunnet naturgitte eller driftsmessige forhold ikke ligger til rette for samarbeid. Stat, fylke eller kommune kan ikke gis tilskudd med mindre det søkes gjennom lag eller forening der også en eller flere tilskuddsberettigede eiendommer er med.

Tilskuddsmidler kan brukes til faste installasjoner mm

Tilskuddsmidlene kan benyttes til investeringer i faste installasjoner og annet utstyr knyttet til beitebruk, samt tidsavgrensede planleggings- og tilretteleggingsprosjekter.

#### *Budsjettmessige rammer for 2024*

Statsforvalteren har 2 170 000 kr til fordeling i 2024. De økonomiske rammene for kommunene framgår av vedlegg til dette dokumentet.

Rammen for fylket er fordelt til kommunene på grunnlag av behov som er meldt inn, og investeringsaktivitet i beitelagene. En forutsetning for å få tildelt en ramme er at kommunen har retningslinjer og søknadsfrist, som er gjort kjent for potensielle søkere.

Kommuner som har fastsatt retningslinjer og søknadsfrist for tilskuddsordningen, og som har informert om dette på nettsiden sin, kan disponere inndratte tilskuddsmidler gjennom året.

#### *Rapportering og innmelding av behov*

Se [Rapportering og innmelding av behov](#)

#### *Fagsystem og tilganger*

Fagsystem for tilskuddsordningen er Agros. Les mer om tilganger under avsnittet «[Tilgang til fagsystemene](#)».

#### *Bakgrunnsinformasjon*

[Forskrift og rundskriv om forvaltning av ordningen finnes på nettsiden til Landbruksdirektoratet](#)

### 1.3.7.1 Beitelagskart

I [NIBIOs digitale kart, Kilden](#), er statistikk fra søknader om miljøtilskudd til drift av beitelag knyttet til beiteområder for godkjente beitelag. Kartet oppdateres hvert år med data for forrige søknadsomgang. Beitelag som ikke søkte om tilskudd i fjor vil ikke være synlig på kartet etter oppdateringen, men alle gamle lag lagret i systemet. Beiteområdene blir synlig i kilden etter oppdatering våren etter at laget søker om miljøtilskudd neste gang.

For nye lag skal kommunen sende kart over beiteområdet til Statsforvalteren når laget er godkjent. For lag som er godkjent tidligere, og som har endret beiteområdet sitt kan oppdatert kart sendes til Statsforvalteren før 1. mars 2024, for oppdatering i år. Send kart med riktig område inntegnet til [sfnopost@statsforvalteren.no](mailto:sfnopost@statsforvalteren.no).

### 1.3.8 Tilskudd til Utvalgte kulturlandskap i jordbruket (UKL) og Vegaøyen verdensarvområde

Seks kommuner i Nordland får tilskudd til forvaltning av utvalgte kulturlandskap i jordbruket og verdensarvområde.

Dette er

- ✓ Sørfold (UKL Engan-Ørnes og Kjelvik)
- ✓ Alstahaug (UKL Blomsøy-Hestøy og Skålvær)
- ✓ Steigen (UKL Engeløya)
- ✓ Røst (UKL Røst)
- ✓ Vestvågøy (UKL Yttersida)
- ✓ Vega (Vegaøyen verdensarvområde)

#### *Mål og målgruppe*

Formålet med tilskudd til tiltak i Utvalgte kulturlandskap er å bidra til å sikre verdier knyttet til landskap, biologisk mangfold, kulturminner og kulturmiljøer, og å sikre langsiktig skjøtsel og drift. Formålet med tilskudd til tiltak i verdensarvområder er å styrke landbruket i områdene.

#### *Forvaltningen av tilskuddsmidlene og oppfølgingen av områdene*

Kommunen skal forvalte tilskuddsmidlene i samsvar med *Forskrift om tilskudd til tiltak i Utvalgte kulturlandskap i jordbruket og verdensarvområdene Vegaøyen og Vestnorsk fjordlandskap*. Ifølge forskriftens § 3 kan kommunen «*innvilge tilskudd i samsvar med formålet med tilskuddsordningen og målsettinger i eventuelle planer for området.*»

For UKL-området Yttersida på Vestvågøy er det viktig å prioritere arbeidet med å utarbeide forvaltningsplan for UKL-området. Dette skal skje i dialog med lokalt samarbeidsforum/ arbeidsgruppe og regional forvaltning innen landbruk, miljø og kulturminner.

Regional forvaltning vil også kunne bidra med faglige råd og veiledning. Dette gjelder Statsforvalterens avdelinger for landbruk og reindrift, og klima og miljø, og kulturminneforvaltningen i Nordland fylkeskommune og i Sametinget. I samråd med kommunene kan vi også følge opp felles tiltak for de ulike områdene i fylket.

### *Budsjettmessige rammer for 2024*

De økonomiske rammene for kommunene framgår av vedlegg til dette dokumentet.

Statsforvalteren i Nordland har 2 800 000 kr til fordeling til UKL-kommunene i 2024. I tillegg er midler som var ubenyttet av kommunene i 2023 inndratt og fordelt. Til sammen er 3 205 000 kr fordelt mellom kommunene med utvalgte kulturlandskap i jordbruket.

UKL-ramma for fylket er betydelig lavere i 2024 enn tidligere år og alle kommunene har i utgangspunktet fått en lavere ramme enn tidligere. Av helt spesielle årsaker er UKL Engøy prioritert ved fordeling av inndratte midler. Områder som har en ferdigstilt forvaltningsplan er prioritert i tråd med retningslinjer fra Landbruksdirektoratet.

Statsforvalteren har 1 500 000 kr til verdensarv i 2024. I tillegg er et mindre beløp inndratt ved årsskiftet og lagt til rammen, som til sammen utgjør 1 513 998 kr.

### *Rapportering og innmelding av behov*

Se [Rapportering og innmelding av behov](#)

### *Fagsystem og tilganger*

Fagsystemet for UKL og verdensarv er Agros. Les mer om tilganger under avsnittet «[Tilgang til fagsystemene](#)».

### *Bakgrunnsinformasjon*

[Ordningsforskriften FOR-2019-12-18-2024](#)

[Landbruksdirektoratets to rundskriv om forvaltningsansvar, saksbehandling og kommentarer til regelverk](#)

### 1.3.9 Rapportering og innmelding av behov

Følgende gjelder alle ordninger som ligger under Landbrukets utviklingsfond (LUF).

Kommuner som har midler til fordeling i 2024, og de som ønsker slik ramme i 2025, skal rapportere til Statsforvalteren om dette på elektronisk skjema før **1. november** 2024. Vi ber kommunen i størst mulig grad å fatte vedtak før **1 november**. For mer informasjon se brev ang kommunevise budsjettfullmakter, datert 31.01.2024

*Link til skjema:*

[Behov for tilskuddsmidler i landbruket - SF \(skjema.no\)](#)



## 1.4 Oppfølging og kontroll

### 1.4.1 Internkontroll hos kommunen som tilskuddsforvalter

For å sikre korrekt saksbehandling, skal kommunen ha etablert systemer, rutiner og tiltak som blant annet har til hensikt å forebygge, avdekke og korrigere feil og mangler<sup>2</sup>.

Tiltakene skal bidra til å sikre korrekt:

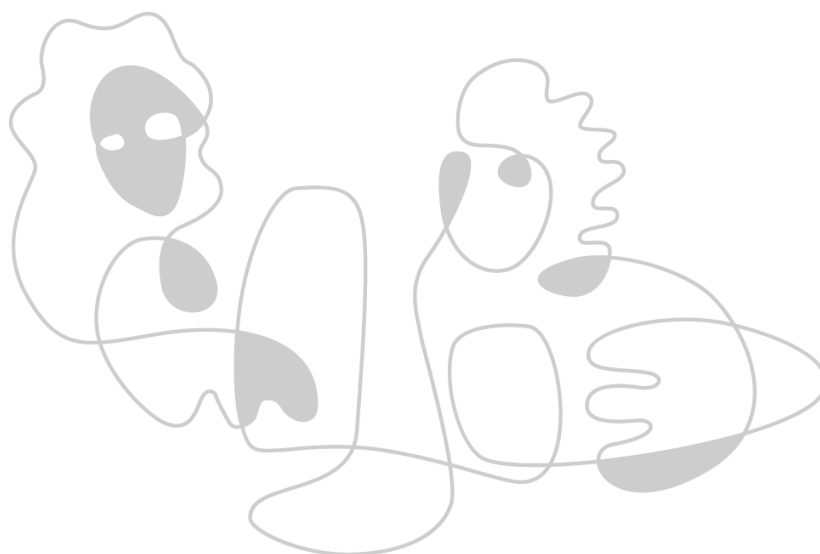
- ✓ Registrering av faste data
- ✓ Saksbehandling, herunder dokumentasjon av fastsettelse av tilskuddsbeløp
- ✓ Registrering av vedtak om tilskudd
- ✓ Utbetaling av tilskudd til rett mottaker til rett tid
- ✓ Registrering i regnskapet
- ✓ Behandling av dokumentasjon fra tilskuddsmottaker

Når kommunenes forvaltning av tilskuddene foregår i samarbeid med Statsforvalter og Landbruksdirektoratet, vil de enkeltes oppgaver til sammen sikre korrekt saksbehandling. I de fleste ordninger vil kommunene først og fremst ha ansvar for saksbehandlingen, registrering av vedtak og behandling av dokumentasjon fra tilskuddsmottaker. Øvrige oppgaver gjøres normalt av en av de to andre forvaltningsenhetene. Tiltakene må derfor sees i sammenheng.

### 1.4.2 Transaksjonskontroller

Transaksjonskontroller er oppgaver som utføres av ansatte med ulike roller og fullmakter. Hver transaksjonskontroll baseres på ulike kontrolloppgaver.

Kontroll av utgifter og inntekter er et element i internkontrollen. Kontrollene skal sikre at blant annet tilskudd blir håndtert i samsvar med gjeldende lover og regler. Kommunen må derfor etablere systemer og rutiner som sikrer kontroll med transaksjonene. Dersom fagsystem har funksjonalitet for å utføre kontroller, kan kontrollene utføres maskinelt. Det er to transaksjonskontroller som er relevant for kommunene å etablere for forvaltningen av tilskuddene. Disse omtales nedenfor.



<sup>2</sup> [Bestemmelser om økonomistyring i staten kapittel 6.3.8.1 og kapittel 2.4](#)

### 1.4.3 Krav knyttet til utøvelse av budsjettdisponering

Alle disposisjoner som medfører økonomiske forpliktelser, skal godkjennes av en ansatt i kommunen som har [budsjettdisponeringsmyndighet](#) jf. Pkt. 2.5.2.1 i Bestemmelser om økonomistyring i staten. Vedtak om tilskudd er en slik disposisjon. Virksomhetslederen som har budsjettdisponeringsmyndighet, kan delegere denne helt eller delvis til ansatte på lavere nivåer. Delegering av budsjettdisponeringsmyndighet skal være skriftlig.

Kommunen skal ha rutiner for tilfredsstillende oppfølging av delegert budsjettdisponeringsmyndighet. Når ansatte slutter eller går over i andre stillinger bør kommunene ha rutiner som sikrer at rollen og tilganger endres.

Før en ansatt med budsjettdisponeringsmyndighet gjennomfører disposisjoner, setter *Reglementet for økonomistyring i staten*<sup>3</sup> krav om at vedkommende skal

- a) påse at det er hjemmel for disposisjonen i stortingsvedtak, tildelingsbrev eller andre vedtak og at disposisjonen ellers er i overensstemmelse med gjeldende lover og regler
- b) påse at det er budsjettmessig dekning for utbetalingen
- c) påse at disposisjonen er økonomisk forsvarlig

I praksis vil det å skulle påse at det er hjemmel for disposisjonen etter a), være å påse at vedtaket er i henhold til tilskuddsregelverket, dette brevet og rundskrivene på Landbruksdirektoratets nettsider. Informasjon om budsjettmessig dekning for tilskuddet som skal innvilges, følger av omtalen av de økonomiske rammene i dette brevet.

### 1.4.4 Attestasjon

Alle tilskuddsbeløp skal være attestert<sup>4</sup> før utbetaling kan skje. Den som attesterer, skal kontrollere at utbetalingsforslaget stemmer med tilsagn/vedtak om tilskudd (tilskuddsbrevet), og at tilskuddsmottakeren har sendt inn dokumentasjon der det er stilt vilkår om dette. Her menes dokumentasjon (anmodning om utbetaling) på bruken av tilskuddsmidlene som er sendt inn i ettertid.

For tilskudd til regionale miljøtiltak i jordbruket og produksjonstilskudd og avløsertilskudd i jordbruket skjer attestasjon maskinelt i de elektroniske fagsystemene.

### 1.4.5 Arbeidsdeling

Det er stilt forholdsvis få krav til arbeidsdeling utover at den skal være forsvarlig – som følger av kravet til internkontroll. Minimumskravet i økonomireglementet er krav til utførelsen av kontrolloppgavene;

- ✓ Den som har budsjettdisponeringsmyndighet, kan ikke godkjenne godtgjørelser eller andre utbetalinger til seg selv.
- ✓ Registrering og endring av opplysninger om betalingsmottakere skal utføres av andre enn den som utøver budsjettdisponeringen.
- ✓ Attestasjon skal utføres av en annen enn den som har budsjettdisponeringsmyndighet og har bekreftet disposisjonen.
- ✓ Den som attesterer, kan ikke attestere utbetalinger til seg selv.

<sup>3</sup> [Bestemmelser om økonomistyring i staten kapittel 2.5.2.1](#)

<sup>4</sup> [Bestemmelser om økonomistyring i staten kapittel 6.3, og kapittel 2.5.2.2](#)



#### 1.4.6 Kontroll av informasjon fra tilskuddsmottakere

Kommunen skal kontrollere informasjonen mottakeren sender inn som har betydning for søknadsbehandlingen. Kommunen skal videre kontrollere eventuelle rapporter som tilskuddsmottakeren senere sender inn om måloppnåelsen. Gjennomførte kontrolltiltak skal dokumenteres på en tilfredsstillende måte.

Kontrollen skal tilpasses den enkelte tilskuddsordningen og målet med den. Kontrollen skal ha et rimelig omfang i forhold til nytten og kostnadene ved kontrollen.

Kommunen skal kartlegge henholdsvis risiko for at det oppstår feil på grunn av problemer med fortolkning av tilskuddsvilkårene og risiko for uregelmessigheter. Ut fra en vurdering av det samlede risikonivået og hva som er de vesentligste risikomomentene, skal det fastsettes hvilke kontrollpunkter som er mest aktuelle, og hvem som skal foreta kontrollen.

#### 1.4.7 Tilgang til fagsystemene

Landbruksdirektoratets elektroniske systemer har tilgangskontroller som sikrer systemets funksjoner og data mot uautorisert endring. Kommunen har en viktig oppgave med å kontrollere og følge opp tilgangene som gis til kommunens ansatte. Tjenstlig behov skal ligge til grunn for tilgangene.

Tilgangene deles i hovedsak inn i to kategorier: Saksbehandler og godkjenner. For å ha godkjennerrollen må man ha budsjett disponeringsfullmakt i kommunen.

Det er Statsforvalteren som godkjenner og administrerer tilgangene. Kommunen melder til Statsforvalteren om tjenstlige behov for tilganger, og om endringer, f.eks. når noen slutter, endrer ansvarsområde, går ut i permisjon osv. Meldingen skal være skriftlig og begrunnes slik at Statsforvalteren kan vurdere behovet og hvilke tilganger som dekker dette. Melding kan sendes med e-post til Gunnar Nygaard, [gunnar.nygaard@statsforvalteren.no](mailto:gunnar.nygaard@statsforvalteren.no)

Se nærmere under hver tilskuddsordning om hvilke fagsystemer som er aktuelle.

#### 1.4.8 Rapportering om sikkerhetsbrudd og svakheter ved Landbruksdirektoratets elektroniske tjenester

For å håndtere sikkerheten i de elektroniske fagsystemene på en god måte, har Landbruksdirektoratet behov for at brukerne hos kommunene varsler om svakheter og sikkerhetsbrudd som oppdages.

- ✓ En svakhet i et IT-system er en egenskap ved IT-systemet som potensielt kan utnyttes, slik at det oppstår uønskede hendelser. Svakheten kan utnyttes både ved uhell, av personer som i utgangspunktet ikke forsøker å skape problemer, og av personer med uhederlige hensikter.
- ✓ Et brudd på informasjonssikkerhet er når det oppstår en uønsket hendelse som gjør at tilgjengelighet, integritet eller konfidensialitet for informasjon ikke lenger er tilstrekkelig ivarettatt.

Sikkerhetsbrudd og svakheter rapporteres ved å sende e-post til: [sikkerhet@landbruksdirektoratet.no](mailto:sikkerhet@landbruksdirektoratet.no)

## 2 Del 2 - Andre oppgaver på landbruks- og reindriftsområdet der kommunene har ansvar

Dette kapitlet handler blant annet om kommunens ansvar

- ✓ som vedtaksmyndighet i forvaltningen av juridiske virkemidler
- ✓ for saksforberedelse i ulike ordninger der andre enn kommunen fatter vedtak
- ✓ for å sikre jordvern, jordbrukets og reindriftas arealbehov

### 2.1 Kompetanse og opplæring

Statsforvalteren skal være et kompetansesenter på landbruksområdet, gjennom formidling av nasjonal politikk og bevisstgjøring av kommunenes rolle og ansvar med vekt på god forvaltning og kontroll av økonomiske og juridiske virkemidler.

Det er imidlertid kommunen som arbeidsgiver som har ansvaret for at ansatte får den opplæringen som trengs for å kunne utføre arbeidet og mestre arbeidsoppgavene sine. Kommunen må legge til rette for at ansatte alltid er kjent med aktuelle lover, forskrifter, interne prosedyrer og rutiner. Reglene i forvaltningsloven må ligge til grunn i all saksbehandling, i tillegg til regelverket for den enkelte sak som behandles.

Statsforvalteren har et veileder- og kontrollansvar på de juridiske og økonomiske virkemidlene. Hovedansvaret for opplæring ligger likevel hos arbeidsgiver. Statsforvalteren tilbyr med jevne mellomrom opplæring til nyansatte på landbruksområdet i kommunene. Det blir også tilbudt webinarer og samlinger på ulike tema.

[Følg med på vår kurs- og konferansekalender](#)

### 2.2 Næringsutvikling

Kommunen er førstelinje for næringsutvikling i landbruket. Kommunen har en pådriverrolle og ansvar for å følge opp lokale initiativ innen både primærlandbruket og annen landbruksbasert næringsutvikling. Statsforvalteren har støttefunksjoner og er kompetansesenter for kommunens arbeid i forkant og underveis i utvikling av prosjekter og ulike mobiliseringsprosesser.

[Regional plan for landbruket i Nordland 2018-2030](#) med [handlingsprogram](#) peker på muligheter og utfordringer for landbruket i fylket. Forvaltningen av både midlene til rekruttering og kompetanseheving og regionale tilretteleggingstiltak i landbruket utføres av fylkeskommunen.

I kraft av vår rolle som kompetansesenter for kommunene på landbruks- og matområdet skal Statsforvalteren

- ✓ formidle nasjonal landbruks- og matpolitikk
- ✓ bevisstgjøre kommunene om landbrukets rolle og bidrag som del av kommunenes samlede arbeid innen nærings- og samfunnsutvikling

I vårt mobiliserings- og utviklingsarbeid vil vi fortsette å involvere oss i utviklingsarbeid sammen med andre aktører, både fra offentlig forvaltning, FoU-aktører og andre.

I 2019 utarbeidet Statsforvalteren et utviklingsprosjekt for landbruket som skal følge opp prioriteringer i både Regionalt næringsprogram og Regional plan. Prosjektet heter *Oppfølgingsprosjekt tradisjonelt landbruk* og strekker seg over årene 2020-2024. Les mer om prosjektet på vår [nettside](#).

Andre områder vi vil følge opp i vårt eget utviklingsarbeid er matvaresikkerhet og beredskap, klima, urbant landbruk, lokalmat, gårdsturisme, økt bruk av tre, bioenergi og Inn på tunet. Vi trenger hjelp fra kommunene for å nå ut til målgruppene for de ulike utviklingstiltakene vi skal gjennomføre i løpet av året.

### 2.2.1 Inn på tunet

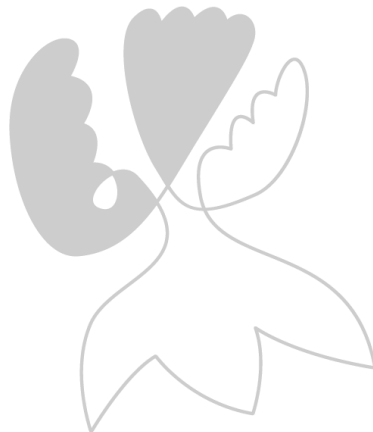
Statsforvalterens tverrfaglige Inn på tunet-gruppe vil i 2024 synliggjøre Inn på tunet som et aktuelt tiltak innenfor området på helse-, omsorgs-, utdannings-, arbeids- og sosialområdet. Kommuner som ønsker informasjon og veiledning om Inn på tunet, tar kontakt med Inn på tunet-gruppen. Les mer og finn kontaktinformasjon på [Statsforvalterens nettside](#). I 2024 vil Statsforvalteren også ferdigstille arbeidet med å oppdatere den nasjonale veilederen for Inn på tunet til bruk i skole.

### 2.2.2 Tre-industrialisering for framtida i Nordland

Prosjektet «[Tre-industrialisering for framtida i Nordland](#)» fortsetter i 2024. Prosjektet skal bidra til økt industrialisering og økt grad av videreforedling av de store skogressursene i Nordland. Som en del av prosjektets arbeid vil Statsforvalteren

- ✓ Ta kontakt med kommunene for hjelp til å kartlegge eksisterende treindustri i Nordland,
- ✓ Invitere kommunene med i et fagnettverk for kompetanseheving og erfaringsutveksling om kommunens rolle for økt bruk av tre i nybygg og eksisterende bygg,
- ✓ Invitere kommunens politiske og administrative ledelse til deltakelse i regionale dialogmøter om bruk av tre/massivtre i store bygg.

Det er viktig at kommunene følger opp lokale initiativ, informerer om prosjektet og bidrar til at aktuelle aktører kommer i kontakt med kompetente fagmiljøer.



## 2.3 Skogbruk

### 2.3.1 Utenlandske treslag

All utsetting av utenlandske treslag til skogbruksformål, inkludert produksjon av juletrær og pyntegrønt, betinger at det er gitt tillatelse. Det er Statsforvalteren som behandler søknader om utplanting av utenlandske treslag.

Det skal ikke utbetales skogfond eller tilskudd til planting av utenlandske treslag hvis det ikke er gitt tillatelse.

*Bakgrunnsinformasjon*

[Forskrift om utsetting av utenlandske treslag til skogbruksformål](#)

[Søknadsskjema](#)

[Veileder til forskrift om utsetting av utenlandske treslag](#)

23

### 2.3.2 Landbruksveier

Nybygging og ombygging av landbruksveier krever tillatelse av kommunen. Dette gjelder alle landbruksveier der arbeidet medfører planering med samlet omfang over 150 meter eller areal over 450 m<sup>2</sup>, og der fylling eller skjæring avviker mer enn 1 meter fra opprinnelig terrengnivå.

Søknaden skal behandles etter *Forskrift om planlegging og godkjenning av landbruksveier*, og det er kommunen som er vedtaksmyndighet. Hvis landbruket alene ikke kan forsvare bygging av veien, skal søknaden behandles etter Plan- og bygningsloven. Dette framgår av søknadsskjemaet LDIR-902 for bygging av landbruksveier.

Søknaden skal føres inn i Landbruksdirektoratets saksbehandlersystem ØKS.

*Bakgrunnsinformasjon*

[Forskrift om planlegging og godkjenning av landbruksveier](#)

### 2.3.3 Skogbruksplanlegging

Det framgår av «Hovedplan for skogbruksplanlegging med miljøregistreringer i Nordland 2022- 2050» hvilke kommuner som er prioritert kartlagt og når det skal skje. I ny plan er Revisjon av Miljøregistreringer i skog vektlagt i prioriteringene i handlingsplandelen.

Når det startes opp skogbruksplanprosjekter er det viktig at kommunen prioriterer ressurser for å bistå prosjektgruppene.

*Bakgrunnsinformasjon*

[Hovedplan for skogbruksplanlegging med miljøregistreringer i Nordland 2021-2050](#)

[Retningslinjer for revisjon av miljøregistreringer - PEFC](#)

[Retningslinjer for revisjon av miljøregistreringer - LDIR](#)

#### 2.3.4 Kontroll av foryngelse etter hogst

Det er viktig å sikre framtidig verdiskaping i skogen, og skog i vekst binder CO<sub>2</sub>. Det er derfor svært viktig at det sikres tilstrekkelig foryngelse etter hogst. Vanligvis må dette gjøres ved planting.

I ØKS (Økonomisystem for Skogordningene) er det laget et system for oppfølging av dette. Skogeiendommer som har hatt hogst over 250 m<sup>3</sup> for tre år siden, og der det ikke er registrert plantekjøp senere, blir plukket ut for nærmere kontroll. Uttrekket gjøres maskinelt, og finnes i ØKS.

Kommunen må gjennomføre kontrollene, og følge opp der det er nødvendig.

#### 2.3.5 Resultatkartlegging

For å kontrollere at hogst blir utført i henhold til gjeldende regelverk, blir det årlig trukket ut tre år gamle hogstfelt som skal kartlegges i felt. *Forskrift om bærekraftig skogbruk* er et viktig grunnlag for kontrollen. Hvilke felt som skal kontrolleres finnes i ØKS, og resultatet fra kontrollen skal registreres der.

Ved å bruke app'en [SKART](#) kan man foreta resultatkontrollen uten papir og kart. Alt registreres direkte på mobiltelefonen eller nettbrettet.

Kommunen må gjennomføre resultatkartleggingen innen 31.12.2024.

*Bakgrunnsinformasjon:*

[Forskrift om bærekraftig skogbruk](#)

#### 2.3.6 Risikobasert kontroll av tilskudd til skogkultur og utbetalinger fra skogfond

Kommunen skal hvert år utarbeide en risikobasert kontrollplan som beskriver planlagt kontrollarbeid i kommunen. Kontrollplanen skal bygge på en risikovurdering av ordningene.

Kommunen skal kontrollere i felt minst 5 % av tiltakene som har fått utbetalt tilskudd og/eller skogfond. Det skal kontrolleres minst 3 tiltak hvis 5 % er færre enn det.

*Bakgrunnsinformasjon*

[Risikobasert kontrollplan](#)



## 2.4 Lovforvaltning

### 2.4.1 Vedtaksmyndighet

Det er kommunen (kommunestyret) som er vedtaksmyndighet i de aller fleste saker som behandles og avgjøres i samsvar med jordloven og konsesjonsloven. Dette gjelder også økonomiske virkemidler som for eksempel produksjonstilskudd og tilskudd til avløsning ved sykdom og fødsel.

For at disse søknadene skal kunne avgjøres av andre enn kommunestyret selv, må det utarbeides et delegeringsreglement som må vedtas av kommunestyret. Under tidligere dokumentkontroller fant vi at mange kommuner hadde et til dels svært mangelfullt delegeringsreglement.

Vi forventer at kommunene gjennomgår gjeldende delegeringsreglement og – om nødvendig – legger fram forslag til et nytt reglement for kommunestyret så snart som mulig. Hvis et vedtak er fattet av et politisk utvalg eller en i administrasjonen som ikke har nødvendig fullmakt, vil det kunne føre til at vedtaket blir ugyldig.

*Bakgrunnsinformasjon:*

[Vedtak om overføring av myndighet til kommunen, Statsforvalteren, Landbruksdirektoratet og Direktoratet for mineralforvaltning etter konsesjonsloven, jordlova og odelsloven.](#)

### 2.4.2 Begrunnelsplikten

Politiske vedtak skal begrunnes. I de tilfeller det politiske utvalget fatter et vedtak som ikke er i samsvar med administrasjonens innstilling, må det alternative vedtaket begrunnes. Dette gjelder også når politisk utvalg vil innvilge søknaden. Begrunnelsen må foreligge før vedtaket fattes.

Manglende begrunnelse kan føre til at Statsforvalteren sender saken tilbake til kommunen for ny vurdering. Vi kan også overprøve eller oppheve kommunens vedtak.

### 2.4.3 KOSTRA

Vi forventer at kommunene sørger for fullstendig og korrekt rapportering i KOSTRA, fordi tallene blir vektlagt av sentrale myndigheter. For 2021 var det flere kommuner i fylket som ikke rapporterte inn sine tall. Vi forventer at alle kommunene i Nordland melder inn sine tall for 2023, og vi vil følge opp de som ikke gjør dette. Både veiledning og hjelpeskjema er sendt kommunene per e-post 02.01.2024.

## 2.5 Samarbeid med Mattilsynet

Landbruksdirektoratet og Mattilsynet har inngått avtale om utveksling av informasjon. Det framgår bl.a. av avtalen at Mattilsynet skal sende kopi av tilsynsrapporter/brev til kommunen i de tilfeller som framgår av avtalen.

Dersom kommunen har mistanke om brudd på regelverket om dyrevelferd, skal Mattilsynet varsles. Varsling kan gjøres via Mattilsynets [nettside](#). Dersom saken er akutt, skal det varsles per telefon.

Vi forventer at kommunen bidrar til å etablere gode samarbeidsrutiner med Mattilsynet.

*Bakgrunnsinformasjon*

[Rutiner for informasjonutveksling](#)

## 2.6 Arealgrunnlag for produksjonstilskudd

Oppdaterte arealtall som grunnlag for søknad om produksjonstilskudd bidrar til en effektiv saksbehandling i kommunenes landbruksforvaltning. Det gjennomføres fortløpende periodisk ajourhold av AR- 5 i takt med fotografering til nye omløpbilder. Andelen som årlig utfører kontinuerlig oppdatering, er stigende. Det er viktig å holde AR-5 og Landbruksregisteret oppdatert slik at man oppnår en god flyt i saksbehandlingen av søknader om produksjonstilskudd. De kommuner som ikke har tatt kurs og tatt i bruk AR5web som nytt brukergrensesnitt for kontinuerlig ajourhold kan kontakte Statsforvalteren.

Kommunene er oppfordret til å utarbeide rutinebeskrivelse for det kontinuerlige ajourholdet. Informasjonsmateriell og mal er å finne på NIBIOs hjemmesider. Rutinebeskrivelsen vil bli etterspurt ved forvaltningskontrollene. Det forventes for øvrig at kommuner som har behov for faglig oppdatering benytter seg av de kurs som tilbys av NIBIO og Statsforvalteren.

## 2.7 Reindrift

Reindriften i Nordland er organisert i 12 reinbeitedistrikt. I tillegg har 18 svenske samebyer barmarksbeiter på norsk side av riksgrensen. Den grenseoverskridende reindriften har etablerte rettigheter med bakgrunn i alders tids bruk.

Beiteressursene er det viktigste naturgrunnlaget for en bærekraftig reindrift og flyttleier har et spesielt vern. Kommunen skal sikre at reindriften arealressurser er ivaretatt i alle planprosesser. Vi erfarer at dette best gjøres ved at berørte reinbeitedistrikt og samebyer involveres så tidlig som mulig i planprosessene.

Kommunen skal kjenne til Grunnlovens § 108 og folkerettens regler om urfolk og minoriteter. Statsforvalteren har flere artikler om disse temaene på nettsiden:

- ✓ [Grunnlovens § 108 og folkeretten](#)
- ✓ [Hva menes med "basert på alders tids bruk" i reindriften § 4?](#)

### 2.7.1 Om konsultasjonsplikten

Kommuner har konsultasjonsplikt i saker som vil kunne berøre samiske interesser, jf. § 4 – 4 i lov om Sametinget og andre samiske rettsforhold (sameloven). Gode konsultasjonsprosesser kan forebygge konflikter, klager og rettsprosesser. Dersom det ikke blir konsultert i en sak som har direkte betydning for samiske interesser, kan det føre til at vedtaket kjennes ugyldig. Kommunal- og distriktdepartementet har utarbeidet en [veileder for kommuner og fylkeskommuner om konsultasjoner med samiske interesser](#).

Konsultasjoner skal foregå i god tro og med mål om å oppnå enighet om foreslåtte tiltak. For at konsultasjonsforpliktelsen skal være ivaretatt, er det nødvendig at konsultasjonene starter så tidlig at det er reell mulighet til å påvirke utfallet av saken og å oppnå enighet. For at disse kravene skal være oppfylt, må berørte samiske interesser ha fått fullstendig informasjon om relevante forhold i saken på alle stadier i prosessen. Kommunen skal sørge for at dens interesser og synspunkter i saken er formidlet og forstått. I praksis kan konsultasjon betraktes som en medvirkningsprosess, hvor det i større saker er behov for flere møter for å komme fram til en konklusjon.

Ut fra loven og veilederen framgår det at kommunen bør konsultere om konkrete tiltak som kan påvirke reindriftsarealene og reindriftens framtidige ressursgrunnlag. Det kan blant annet omfatte arealstrategier i kommuneplanens samfunnsdel, kommuneplanens arealdel, områdereguleringer (reguleringsplaner, delplaner), dispensasjonssaker, forskriftsendringer, nydyrking, landbruksveier, snøskuterløyper og andre tiltak som berører reindriftsareal.

Konsultasjonsplikten omfatter altså alle saker som vil kunne berøre samiske interesser. For å unngå at ressursbruken blir for omfattende, kan kommunen vurdere å gjennomføre årlige møter med samiske interesser for å avklare hensiktsmessige rutiner for arbeidet gjennom året. I saker som kan ha stor betydning for samisk kultur og næring, bør kommunen vurdere å konsultere samiske interesser før varsel om oppstart kunngjøres.

Kommunen har også konsultasjonsplikt ved private planinitiativ. Spørsmålet om hvordan konsultasjonsprosessen kan gjennomføres, bør drøftes i oppstartmøtet. Beskrivelse av hvordan kommunen vil gjennomføre konsultasjonsprosessen, kan med fordel beskrives i varsel om oppstart eller i planprogrammet i saker hvor det kreves.

Det skal føres protokoll eller referat som godkjennes av begge parter. Sameloven § 4-7 om protokoll gjelder ikke fullt ut for kommunene. Det er tilstrekkelig med møtereferater som dokumenterer sakens innhold. Referatet bør beskrive hva saken gjelder, hvilke vurderinger og standpunkt partene har inntatt, konklusjonene i saken så langt og den videre saksgangen. Det skal tydelig fremgå hva partene er enige om og hva de er uenige om.

Kommunal- og distriktdepartementet har vurdert spørsmålet om kommunen har hjemmel til å ta gebyr for å gjennomføre konsultasjoner. Fordi det ikke er gitt en slik hjemmel i sameloven, er departements vurdering at kommunene ikke har adgang til dekke inn kostnader forbundet med konsultasjoner med gebyrer.

Uavhengig av muligheten til å ta gebyr, anbefaler vi kommunen å avklare hvordan merkostnadene skal dekkes. Kommunen har riktignok ikke en rettslig plikt til å dekke merkostnadene de samiske interessene vil ha ved deltakelse i konsultasjonsmøter, [KDD sak 22/1061 – 30.06.2022](#).

For samiske interesser kan deltakelse i konsultasjonsprosesser representere en betydelig merkostnad. Det bør derfor gjøres en konkret vurdering i den enkelte sak om hva som er rimelig kompensasjon for direkte merkostnader. Dette kan være reiseutgifter, kost og losji, ekstra kostnader ved innleie av gjetere, samt kostnader til faglig bistand.

#### *Bakgrunnsinformasjon*

- [Reindriftsloven](#)
- [Veileder Reindrift og plan- og bygningsloven](#)
- [Nordlandsatlas - reindriftskart](#)
- [Kontaktinformasjon - Reinbeitedistrikt og samebyer](#)
- [Reindrifts distriktsplaner](#)



### 2.7.2 Dialog mellom landbruk og reindrift

Kommunen har ansvar for næringer som utøves innenfor sine grenser. Dette gjelder både landbruk og reindrift. Kommunen har derfor en sentral rolle i arbeidet med å øke forståelsen og kunnskapen mellom næringene. utfordringer mellom landbruket og reindriften vil variere mellom år og kommuner. Løsningene finnes lokalt, og dialog danner grunnlag for gode driftsbetingelser hos begge parter.

Der det oppstår konflikt mellom landbruk og reindrift, forventer vi at kommunen bidrar til å dempe konflikten, skape gjensidig forståelse hos partene og å bidra til å finne konstruktive løsninger.

Kommunale dialoggrupper er et viktig virkemiddel for å løse utfordringer mellom næringene. Statsforvalteren mener at det å ha en best mulig dialog mellom næringsutøverne og kommunen er viktig for å unngå og dempe konflikter og bidra til kunnskapsutveksling lokalt.

#### *Bakgrunnsinformasjon*

[Dialoggrupper og tilskudd til konfliktforebyggende tiltak](#)  
[Distriktsplaner for reinbeitedistriktene](#)

## 2.8 Jordvern

Bevaring av dyrka jord er en nasjonal interesse. Matjord er en knapp og ikke-fornybar ressurs. Nedbygging eller gjengroing er sammen med klimaendringer den største trusselen for matjord både på lang og kort sikt.

I juni 2022 vedtok Stortinget en oppdatert nasjonal jordvernstrategi med forsterket jordvernmål og utvidet jordvernbegrep. Jordvern betyr vern av arealer med dyrket og dyrkbar mark, og av jordsmonnet som substans. Det er et mål at den årlige omdisponeringen av dyrka jord ikke skal overstige 2 000 dekar, og at målet skal være nådd innen 2030.

Statsforvalteren har vedtatt Strategisk plan for jordvern i Nordland 2022-2025, den kan lastes ned [her](#). Strategien har flere målsettinger for hvordan Nordland kan bidra til å nå de nasjonale målene.

Planen har fire resultatmål: Tap av dyrka jord skal være mindre enn 150 dekar i snitt per år. Tap av dyrkbar jord skal være under 150 dekar per år. Jordbruksarealene skal drives og beiteressursene i utmarka skal sikres for framtidige generasjoner.

Kommunene forvalter størsteparten av arealene gjennom kommunal planlegging. Det er derfor avgjørende at kommunene har god kjennskap til både nasjonal og lokal verdi av arealene i sin kommune. Først da kan de gjøre gode avveininger mellom jordvernhensyn og andre interesser. Hvis kommunene lager sine egne jordvernstrategier, skaper det oppmerksomhet og bevissthet om dyrka mark, og gir kunnskap om arealenes verdi.

Riksrevisjonen la i oktober i fjor fram [dokument 3:4 \(2023-2024\) "matsikkerhet og beredskap på landbruksområdet"](#) til Stortinget. I dette dokumentet sier de bla. at arealressursene i jordbruket ikke forvaltes på en fullt ut bærekraftig måte. Over tid er det blitt gjort omfattende omdisponeringer av dyrka og dyrkbar jord gjennom planprosesser og dispensasjoner. I tillegg kommer landbrukets egen nedbygging og oppfølgingen av driveplikten er for svak. Undersøkelsen viser også at dreneringstakten er vedvarende lav.

Riksrevisjonen mener at kommunen og de statlige myndighetene ikke bruker virkemidlene godt nok for å ta vare på dyrka og dyrkbar jord og at konsekvensen av dette er et bærekraften i jordbruket svekkes. Statsforvalteren ber kommunene om å se på egen virkemiddelbruk slik at bærekraften for jordbruket kan styrkes.

### 2.8.1 Kommunale jordvernstrategier

Det er etablert en tilskuddsordning for kommuner som utarbeider en kommunal jordvernstrategi. Tilskuddsordningen forvaltes av Landbruksdirektoratet. Søknadsfristen tidligere år har vært utgangen av juni. Årets midler er ikke lyst ut ennå. Vi vil informere i vårt nyhetsbrev og på vår nettside når vi har informasjon om frist og årets prioritering. [Les mer om tilskudd til kommunale jordvernstrategier hos landbruksdirektoratet.](#) Vi håper at flere kommuner starter arbeidet med å utarbeide kommunale jordvernstrategier og søker på tilskuddet i år. Flere kommuner kan samarbeide ut å utarbeide en jordvernstrategi.

### 2.8.2 Driveplikt på jordbruksarealer må følges opp

Det er driveplikt på jordbruksareal med fulldyrka jord, overflatedyrka jord og innmarksbeite. Hvis en eiendom har slikt areal, er det driveplikt på den, uansett hvor stort arealet er. Driveplikten kan oppfylles ved at eier driver arealene selv eller ved at arealene leies ut. Jorda må leies bort i minst 10 år av gangen uten adgang for eieren til å si opp avtalen.

Kommunen skal føre tilsyn med at driveplikten blir overholdt.

For at driveplikten skal være oppfylt, må produksjonsegenskapene på jorda opprettholdes slik at arealet kan nyttes til vanlig jordbruksdrift med mulighet for normal avling. Dette innebærer at arealene som utgangspunkt må høstes og kultiveres årlig.

Ved behandlingen av søknader som innebærer omdisponering av dyrka og dyrkbar jord, må kommunen ta forsvarlig hensyn til nasjonale føringer for jordvernet.

## 2.9 Kommunen er planmyndighet

I juni 2023 kom nye nasjonale forventinger til regional og kommunal planlegging 2023-2027. Både bærekraftmålene og de nasjonale forventningene til planleggingen skal følges opp i kommunenes arbeid med planstrategier og planer. Senest ett år etter konstituering av nytt kommunestyre skal kommunen utarbeide og vedta en kommunal planstrategi. Det er viktig at planstrategien har et godt og oppdatert kunnskapsgrunnlag, også for landbruket i kommunen. Viktige utfordringer for landbruket i kommune bør være klargjort. Det er viktig at landbruksforvaltningen i kommunen bidrar inn i arbeidet med oppdatering av kunnskapsgrunnlaget slik at landbruksnæringene i kommunen og deres bruk av arealene blir synliggjort.

I de nye nasjonale forventningene er vern av dyrka jord tatt inn som et eget tema under samfunnssikkerhet og beredskap. Av hensyn til beredskap og mulighetene for matproduksjon er det nødvendig å ta vare på jordressursene over hele landet.

Det meste av omdisponeringen skjer gjennom vedtak av reguleringsplaner etter plan- og bygningsloven. Det er kommunene som vedtar disse arealplanene, og dermed avgjør hvilke arealer som skal omdisponeres. Det er viktig at lokal landbruksmyndighet deltar aktivt i planarbeidet da landbruksfaglige vurderinger har stor betydning. Landbruksforvaltningen i kommunene kan bidra med viktig kunnskap i jordvernsaker, både om kvaliteten på

jordbruksarealene og hvilke verdier de tilfører lokalsamfunnet.

Kommunene skal følge opp jordvern aktivt i alle arealplanprosesser og andre prosesser som innebærer endret arealbruk. Kommunene må som planmyndighet ivareta viktige arealer for produksjon av miljøgoder som bevaring av biologisk mangfold, kulturlandskap og skogen og jorda sin funksjon som karbonlager. Kommunene må synliggjøre og ta vare på naturressursene i kommunalt planverk. I arbeidet med arealplaner (kommuneplanens arealdel og reguleringsplaner) vil vi legge vekt på at kommunene tar ansvar for å utrede alternative utbyggingsområder dersom planene legger opp til utbygging på dyrka og/eller dyrkbar jord.

30

### 2.9.1 Arealregnskap

Regjeringen anbefaler at kommunene utarbeider et arealregnskap som del av kommuneplanarbeidet. Arealregnskap skal gi en oversikt over faktisk arealbruk i dag og skal være et redskap for å ta veloverveide beslutninger om framtidig arealbruk. Arealregnskapet er et godt verktøy for å sikre at det ikke avsettes mer areal til utbyggingsformål enn nødvendig, og at hensynet til landbruk ivaretas.

### 2.9.2 Arealstrategier

En arealstrategi i samfunnsdelen er viktig for å klargjøre kommunestyrets langsiktige arealpolitikk og hvordan nasjonal og regionale føringer og mål skal følges opp. Å sikre dyrka og dyrkbar jord, sammen med viktige beiteområder og produktive skogsområder gjennom arealstrategiene er viktig.

### 2.9.3 Planvask og tilbakeføring av areal

Ved planrevisjoner er det viktig å vurdere om arealer som tidligere har blitt avsatt til formål som innebærer omdisponering av dyrka jord, men ikke er utbygd, skal tilbakeføres til landbruks-, natur-, friluftsliv- og reindriftsformål (LNFR-formål).

### 2.9.4 Kjerneområder for landbruk og langsiktige utbyggingsgrenser

Vi forventer at kommunene synliggjør viktige jordbruksområder i arealplanene, etablerer langsiktige utbyggingsgrenser mot de viktigste landbruksarealene, samt stiller krav om effektiv utnyttelse av eksisterende og planlagte utbyggingsområder.

*Bakgrunnsinformasjon:*

[Veiledningsside for jordvern i kommunal- og regional planlegging](#)

[Regjeringens nettside om jordvern](#)

[Statsforvalterens side om jordvern](#)

### 2.9.5 Landbruks- og beitebruksplaner

Landbruks- og beitebruksplaner som omhandler kjerneområder for landbruk, reindriftas og landbrukets beitebruk og satsingsområder for nydyrking, er viktig for å kunne se landbruks- og reindriftsnæringene i sammenheng. Vi forventer at kommunene bruker slike planer aktivt i arealplanleggingen. Vi oppfordrer kommunene i Nordland til å utarbeide eller revidere landbruks- og beitebruksplaner når kommuneplanens arealdel revideres.

## 2.10 Øvrig klimaarbeid

### 2.10.1 Kommunens klima- og energiplanlegging

Kommunene skal gjennom planlegging og øvrig myndighets- og virksomhetsutøvelse stimulere til, og bidra til reduksjon av klimagassutslipp, samt økt miljøvennlig energiomlegging. Planleggingen skal også bidra til at samfunnet forberedes på og tilpasses klimaendringene (klimatilpasning).

Klimatilpasning og utslippsreduksjoner må sees i sammenheng der det er relevant. Det er viktig å planlegge for løsninger som både reduserer utslippene og reduserer risiko og sårbarhet som følge av klimaendringer.

Kommunen skal ha en klima- og energiplan, enten som en del av kommuneplanen eller som en egen kommunedelplan. Både jord- og skogbruket har viktige oppgaver i arbeidet mot klimaendringene. Vi forventer derfor at landbrukets utfordringer og tiltak beskrives i klimaplanene, og at de følges opp.

*Bakgrunnsinformasjon:*

[Hvordan organisere klima- og energiplanlegging](#)

[Statlige planretningslinjer for klima- og energiplanlegging og klimatilpasning](#)

### 2.10.2 Fylkesvise midler i Klima- og miljøprogrammet (KMP)

Statsforvalteren forvalter de fylkesvise midlene over Klima og miljøprogrammet. For 2024 har Nordland fått tildelt kr 500 000. Kommunene kan søke om midler for å gjennomføre informasjonstiltak på miljøområdet. Søknadsfristen er 29.februar 2024.

*Bakgrunnsinformasjon*

[Klima- og miljøprogrammet 2024](#)



## 2.11 Tilskudd ved produksjonssvikt og erstatningsordninger

### 2.11.1 Tilskudd ved produksjonssvikt - klimabetingede skader

Klimabetingede skader er uforutsigbare og kan gi produksjonssvikt, som gir en alvorlig situasjon for de foretak som rammes. Det er derfor viktig at forvaltningen fungerer godt, slik at foretakene som søker tilskudd raskt får svar på sin søknad og at søknaden blir riktig behandlet.

Kommunen har ansvar for kontroll og saksforberedelse av søknader om tilskudd ved produksjonssvikt. Kommunen skal kontrollere skadeårsaken, måle opp avling og gi uttalelse til søknaden. I år med omfattende skader blir det mange søknader som gir en stor arbeidsmengdene. Derfor ønsker Statsforvalteren at kommunene har en enkel plan for hvordan kommunen skal sikre rask og sikker saksbehandling når det ligger an til mange søknader i kommunen.

Kommunen må følge med utviklingen i vekstsesongen, om det blir vinterskader, tørke eller andre klimatiske årsaker som gjør at foretak får reduserte avlinger.

Foretakene skal gi melding til kommunen så snart skade har oppstått eller vil kunne oppstå. Slik melding gis via Altinn og gjelder for alle vekstgrupper. Kommunene skal behandle meldingene.

#### *Bakgrunnsinformasjon*

[Landbruksdirektoratets veiviser](#) for forvaltningen av ordningen.

### 2.11.2 Erstatning etter offentlige pålegg i plante- og husdyrproduksjon

Det finnes erstatningsordninger for økonomiske tap i forbindelse med gjennomføring av offentlige pålegg i plante- og husdyrproduksjon. Når det er gitt pålegg om å slakte ned dyr eller destruere planter etter påvisning av smittsom dyresykdom eller farlige planteskadegjørere, kan erstatningsordningene dekke deler av økonomiske tap som det ikke er mulig å sikre seg mot gjennom vanlig forsikring.

Statsforvalteren kontakter søker og berørt kommune med informasjon og veiledning når det er aktuelt å ta disse ordningene i bruk.

#### *Bakgrunnsinformasjon*

[Erstatning etter pålegg om nedslakting](#)

[Erstatning etter pålegg om destruksjon av planter](#)

[Landbruksdirektoratets rundskriv 2017/30](#)

## 2.12 Stimuleringstilskudd til kommunale veterinærtjenester

Kommunene har ansvar for å sørge for tilfredsstillende tilgang på tjenester fra dyrehelsepersonell og å organisere klinisk veterinærvakt, i henhold til [Dyrehelsepersonelloven](#). Alle veterinærvakt- distrikter mottar tilskudd til vakt utenom ordinær arbeidstid. I tillegg til dette kan kommuner og veterinærvaktdistrikter søke om stimuleringstilskudd til veterinærtjenester på dagtid.

Statsforvalteren tildeler stimuleringstilskuddet i tråd med retningslinjer fra Landbruksdirektoratet. Statsforvalterens vedtak om tildeling av tilskudd er ikke enkeltvedtak etter forvaltningsloven og det er derfor ikke klagerett på vedtakene. Statsforvalteren har sendt kommunene brev om ordningen 5. januar 2024.

### *Mål og målgruppe*

Formålet med stimuleringsstilskuddet er å bidra til å sikre tilfredsstillende tilgang på tjenester fra dyrehelsepersonell i næringsssvake områder på dagtid. Midlene skal prioriteres til kommuner som har problemer med å få stabil tilgang til veterinærtjenester, og som legger planer for gode, lokale løsninger. De mest aktuelle stimuleringsiltakene er etableringsstøtte, driftsstøtte og støtte til å etablere eller opprettholde kommunale veterinærstillinger hvor den ansatte også kan bidra til å løse ulike oppgaver i kommunen, hvor veterinærens kompetanse kommer til anvendelse.

Stimuleringsstilskudd kan ikke benyttes til finansiering av andre ordninger som mottar øremerket støtte over statsbudsjettet eller jordbruksoppgjøret. Stimuleringsstilskudd kan for eksempel ikke brukes til å dekke kostnader som påløper ved veterinære reiser, eller ved klinisk veterinæravakt utenfor vanlig kontortid.

### *Bakgrunnsinformasjon*

Kommunen sender søknad for 2024 og rapport for 2023 på elektronisk skjema i Altinn innen 1. februar 2024. Mer informasjon på [statsforvalterens nettside](#).

## **2.13 Vannforskriften**

Regional plan for vannforvaltning i Nordland og Jan Mayen vannregion (2022-2027) med tiltaksprogram, gir en god beskrivelse av utfordringer og prioriterte tiltak i arbeidet for å heve vannkvaliteten i Nordland. Målet er at alle vannområdene i Nordland skal oppnå god miljøtilstand innen 2027.

Kommunen er forurensningsmyndighet for avløp og landbruk. Kommunen skal utøve sin sektormyndighet og gjennomføre landbruksrelaterte tiltak i henhold til tiltaksprogrammet. Dette i samarbeid med de [regionale vannområde-koordinatorene](#).

Både SMIL-midlene og Regionale miljøtilskudd i jordbruket gir mulighet til finansiering av målrettede tiltak for bedring av vannkvalitet.

### *Bakgrunnsinformasjon*

[Vann-Nett](#)

[Regional plan for vannforvaltning for perioden 2022 – 2027](#)

[Regionalt tiltaksprogram \(2022 – 2027\)](#)



## 2.14 Økt produksjon og bruk av bioenergi

Statsforvalteren har et ansvar for å arbeide for økt bruk av bioenergi fra landbrukssektoren. Vår rolle er på et overordnet nivå, der vi skal legge til rette for næringa i samarbeid med øvrige offentlige og private aktører. I 2022 publiserte Statsforvalteren i Nordland og Statsforvalteren i Troms og Finnmark strategien «Grønn varme i nord – Bioenergistrategi for Nord-Norge». I strategien foreslås det mål og tiltak for hvordan vi kan utnytte bioenergipotensiålet i Nordland bedre enn i dag.

Kommunen skal ivareta landbrukets interesser i sine klima – og energiplaner. Det er viktig at kommunene følger opp lokale initiativ innen bioenergi, og henviser mulige utbyggere til kompetente fagmiljøer.

Verdiskapingsprogrammet for fornybar energi og teknologi i landbruket, som forvaltes av Innovasjon Norge kan gi investeringsstøtte, og støtte til kompetanse – og utviklingsprosjekter innen de prioriterte områdene.

### *Bakgrunnsinformasjon*

[Grønn varme i nord – Bioenergistrategi for Nord-Norge](#)  
[Bioenergiprogrammet hos Innovasjon Norge](#)

## 2.15 Autorisasjonsordningen for plantevern- og gnagermidler

Når godkjent kursarrangør har hatt kurs om kjøp og bruk av plantevern- og gnagermidler, vil Statsforvalteren kontakte kommunene om eksamen. Kommunen har ansvar for å finne et passende tidspunkt og å arrangere eksamen for kursdeltakere i/fra kommunen. Kommunen skal kreve inn gebyr fra kandidatene. En del av gebyret skal overføres til Statsforvalteren. Kommunen retter eksamen/prøve og registrerer resultatet i den nettbaserte autorisasjonsdatabasen. Kommunen skal vurderer om kandidatene tilfredsstill vilkår for å motta autorisasjon. Deretter registrerer dere at kandidater som tilfredsstill vilkårene skal få autorisasjonsbevis.

Dere får eget brev om kommunens oppgaver og tilgang til autorisasjonsdatabasen når det er aktuelt.

I Nordland holdes kursene av landbruksrådgivningen og naturbruksskolene (Sortland vgs og Mosjøen vgs). Det er Statsforvalteren som godkjenner kursinstruktørene.

### *Bakgrunnsinformasjon*

[Mer informasjon på nettsiden til Statsforvalteren](#)  
[Mer informasjon om plantevernmiddelautorisasjon på nettsiden til Mattilsynet](#)  
[Om tilleggsautorisasjon for gnagermidler på nettsiden til Mattilsynets](#)

## 2.16 Samfunnssikkerhet og beredskap

Klimaendringene og en endret sikkerhetspolitisk situasjon har satt søkelys på matberedskap. Totalberedskapskommisjonen trekker frem at det er beredskap i at det bor folk i hele landet. Et aktivt landbruk, skogbruk og reindrift er viktige faktorer for å opprettholde denne beredskapen.

Kommunen har viktige oppgaver og ansvar på beredskapsområdet, jamfør lov om

kommunal beredskapsplikt, samt lovverk på sektorområder (helse, brann, vannforsyning, kommunalteknisk område med mer). I arbeidet med ROS-analyser og beredskapsplaner har kommunen et ansvar for at landbruks- og reindriftsnæringenes behov og utfordringer ivaretas. Dette gjelder både naturhendelser som skred og flom, ulykker og svikt i kritisk infrastruktur.

Kommunen bør invitere representanter for næringene med i planprosessene – også fordi næringene rår over verdifulle ressurser og kompetanse som kan inngå i den lokale beredskapen, eks. brann. Vi vil også minne om at det forbyggende arbeidet er viktigst, og at landbruks- og reindriftsnæringene er viktig både som store arealbrukere og som ulykkes- og brannutsatte næringer. Det må planlegges for å håndtere langvarige kriser, og mulige samtidige hendelser for å sikre befolkningen trygghet og velferd. Næringene er avhengig av en robust infrastruktur som blant annet omfatter strøm, telefon, internett, transportsystem, vannforsyning og avløp.

Skogbrann har tidligere knapt vært et tema i Nordland. Med klimaendringene ser vi imidlertid at skogbrannfaren øker. Det er derfor viktig at kommunen er kjent med sitt ansvar som førstelinjestans i brannberedskapen. De lokale skogbruksmyndighetene er spesielt nevnt i *Forskrift om organisering og dimensjonering av brannvesen, § 4-12*.

#### *Bakgrunnsinformasjon*

[Forskrift om kommunal beredskapsplikt](#)

[Forskrift om organisering, bemanning og utrustning av brann- redningsvesen og nødmeldesentralene \(brann og redningsvesenforskriften\)](#)

### **2.17 Informasjon, kurs og konferanser i 2024**

Det er viktig at kommunene holder seg oppdatert om informasjon fra oss og deltar på våre kurs og konferanser for å få faglig oppdatering og informasjon som kreves i arbeidet med de forskjellige ordningene.

Våre planlagte kurs og konferanser for kommunal landbruksforvaltning i 2024 finner du i [kurskalenderen på nettsiden vår](#). Følg med og meld deg på.

Vi har som mål å samordne informasjon til kommunene fra landbruks- og reindriftsavdelinga. Vi publiserer derfor ukentlige [informasjonsbrev på nettsiden vår](#). Abonner på nyheter på nettsiden vår for å få varsel når ukas informasjonsbrev er lagt ut.

## **3 Vedlegg**

Se neste side







«Mottakernavn»

«Adresse»

«Postnr» «Poststed»

«Kontakt»

Saksbehandler, innvalgstelefon

Åsa Hellem, 75 54 78 83

Grete Nytrøen Kvavik, 75 54 78 42

Gunnar Nygaard, 74 54 78 81

## Kommunevise budsjettfullmakter innen jord- og skogbruk 2024

Vi har mottatt tilskuddsrammer for Nordland fra Landbruks- og matdepartementet (LMD) for 2024. I henhold til brevet fra LMD og Reglement for økonomistyring i staten gir Statsforvalteren tilskuddsrammer til kommunene for ordninger der kommunene er vedtaksmyndighet. Vedlagt liste viser tilskuddsramme for hver tilskuddsordning per kommune i Nordland.

Kommunene må påse at vedtak blir fattet i tråd med kommunens delegeringsreglement, reglement for økonomistyring i staten og regler for hver enkelt tilskuddsordning.

Tilskuddsrammene gjelder følgende ordninger der kommunen har vedtaksmyndighet:

- ✓ Tilskudd til nærings- og miljøtiltak i skogbruket (NMSK)
- ✓ Tilskudd til spesielle miljøtiltak i jordbruket (SMIL)
- ✓ Tilskudd til drenering av jordbruksjord
- ✓ Tilskudd til tiltak i beiteområder
- ✓ Tilskudd til tiltak i Vegaøyan verdensarvområde
- ✓ Tilskudd til tiltak i Utvalgte kulturlandskap i jordbruket (UKL)

Tilskuddsrammene vil være tilgjengelige i fagsystemene (AGROS og ØKS) fra 1. februar. Kommuner som forvalter ordninger for andre kommuner, bes ta kontakt med Statsforvalteren for å avklare fordeling mellom kommunene.

Våre forventninger til kommunenes saksbehandling av tilskuddsordningene og andre viktige oppgaver på landbruks- og reindriftsområdet, sendes i eget brev til kommunene i løpet av februar.

### Bakgrunnsinformasjon

[Reglement for økonomistyring i staten](#)

[Jordbruksavtale 2023 – 2024](#)



### **Frist for å fatte vedtak og melde inn behov**

Vi ber kommunen i størst mulig grad å fatte vedtak **før 1. november**. Dette for å legge til rette for omfordeling av udisponerte midler mellom kommuner før systemene stenges i desember og for at Statsforvalteren skal ha grunnlag for budsjettinnspill til Landbruksdirektoratet for 2025.

Frist for å melde behov for midler for 2025 er **1. november i år**. Kommunen bes benytte eget elektronisk skjema til dette.

### **Omdisponering av midler og/eller utvidet tilskuddsramme**

Tilskuddsrammene for alle ordninger skal forvaltes slik at de fremmer aktivitet. Statsforvalteren har anledning til å omfordele udisponerte midler mellom kommunene i løpet av året. En eventuell omfordeling vil skje i dialog med de berørte kommunene.

### **Nærings- og miljøtiltak i skogbruket (NMSK) Tilskudd til skogsveier og skogsdrift**

I år disponerer vi 5 mill. kr til skogsveier og skogsdrift. Det er snaut halvparten av innmeldt behov. Det fører til en ganske hard prioritering mellom kommunene i tildelingen av midler.

Vi har holdt igjen noe midler. Disse er tenkt brukt til driftstilskudd og veier med «akutt» behov. Det vil si at kommunene kan søke oss om midler til driftstilskudd gjennom året. For spesielt store prosjekter, f.eks. drifter med lekter-transport, må kommunen kontakte oss på forhånd. Det skal ikke gis driftstilskudd hvis det ikke gjøres tiltak for å sikre foryngelse.

For bedre utnyttelse av midlene vil vi allerede i september vurdere omfordeling av midlene. Det vil eventuelt bli gjort i samråd med kommunene.

#### *Bakgrunnsinformasjon*

[Ordninger for skogbruk](#)

### **Tilskudd til skogkultur, miljøtiltak mm**

Vi har 4 mill. kr til disposisjon til skogkultur i år. Dette er mindre enn det kommunene har anslått som behov. Det kan derfor være nødvendig at man har en vurdering av gjeldende tilskuddssatser. Skogfond er en god ordning for å dekke opp egenandelen ved skogkulturarbeid.

Eventuelle endringer i tilskuddssatsene må meldes inn til oss for oppdatering i saksbehandlersystemet. (ØKS)

Vi har holdt igjen noen få kroner til ekstra fordeling ved behov. I tillegg regner vi med å foreta omfordeling av midler mellom kommunene i løpet av høsten.

#### *Bakgrunnsinformasjon*

[Ordninger for skogbruk](#)

### **Spesielle miljøtiltak i jordbruket (SMIL)**

Kommuner som har gjeldende tiltaksstrategier (revidert i 2023 på bakgrunn av nytt RMP) for SMIL, har fått tildelt tilskuddsramme for ordningen. Kommuner som ikke leverte sine tiltaksstrategier innen fastsatt frist har ikke fått tildelt ramme for 2024.

Ved fordelingen er det lagt vekt på:

- ✓ Gjennomføringsevne, framdrift og oppnådde resultater i kommunen
- ✓ Kommunens størrelse og areal, omfang av tiltak og antall eiere/drivere



- ✓ Variasjoner i behovene fra år til år, sammen med hensynet til forutsigbarhet og kontinuitet
- ✓ Lokale retningslinjer som beskriver miljøutfordringer og prioriterer miljøtiltak
- ✓ Realistiske budsjettforslag
- ✓ Kommunene kan vise til tiltak med god måloppnåelse og gjennomføringsevne er prioritert.

Det er 1 million kroner som ikke er fordelt i denne omgangen. Kommuner som har større søknadsomfang enn tilgjengelige midler, kan anmode om utvidet budsjettfullmakt i løpet av året. Dersom kommunen ikke disponerer sin tilskuddsramme fullt ut, vil vi omdisponere midlene til andre kommuner.

#### *Bakgrunnsinformasjon*

[Veiviser for tilskudd - Spesielle miljøtiltak i jordbruket](#)

#### **Tilskudd til drenering av jordbruksjord**

- ✓ tilskudd til drenering er fordelt etter
- ✓ erfaringer fra tidligere års behov for midler
- ✓ andel av fylkets jordbruksareal, med dobbel vekt på areal med åpen åker
- ✓ tidligere aktivitet på området
- ✓ antall ubehandla søknader i Agros
- ✓ hensyn til vannutfordringer

Nordland har for 2024 fått en ramme 5 millioner kroner til ordningen. Det er ingen overførte midler fra 2023. Landbruksdirektoratet har fordelt alle midler for 2024, derfor kan vi ikke påregne å få tildelt ekstra midler i år. For 2023 hadde vi kr 9 290 166 til fordeling (midler tildelt for 2023, overførte midler fra 2022 og ekstra tildeling kr 250 000). Alle tilgjengelige midler ble brukt i 2023.

Statsforvalteren kommer til å ha tett oppfølging av kommunene slik at vi sikrer at alle midler blir disponert i løpet av året. Inndratte midler i løpet av året kan kommunen disponere på nytt, men må påregne at de kan bli omdisponert om kommunen ikke har ubehandlede søknader.

Ved denne tildelingen har vi fordelt 4 millioner kroner. Den resterende millionen vil bli fordelt til de kommuner som har større søknadsomfang enn disponibel ramme. Kommunene kan da anmode om økt ramme.

Anmodningen må gjøres skriftlig og sendes vårt postmottak [sfnopost@statsforvalteren.no](mailto:sfnopost@statsforvalteren.no).

Dette gjelder også for kommuner som har fått kr 0 i hovedfordelingen. Anmodningen må gjøres på grunnlag av behov knyttet til mottatte søknader.

På grunn av at det i år er begrenset med midler til disposisjon, vil vi **vurdere innkomne anmodninger om utvidet ramme første gang 1. mars 2024**. Etter dette vil kommunene få beskjed om ny dato for omfordeling av midler, forutsatt at det er midler igjen til fordeling.

#### *Fagsystem og tilganger*

Fagsystem for tilskuddsordningen [Agros saksbehandling](#)

Les mer om tilganger under avsnittet «[Tilgang til fagsystemene](#)»

#### *Bakgrunnsinformasjon*

[Veiviser for tilskudd - Drenering av jordbruksjord](#)

#### **Tilskudd til tiltak i beiteområder**



Rammen for fylket, 2 170 000 kr, er fordelt mellom kommunene på grunnlag av behov som er meldt inn, og investeringsaktivitet i beitelagene.

En forutsetning for å få tildelt midler er at kommunen har retningslinjer og søknadsfrist, som er gjort kjent for potensielle søkere.

Kommuner som har fastsatt retningslinjer og søknadsfrist for tilskuddsordningen, og som har informert om dette på nettsiden sin, kan disponere inndratte tilskuddsmidler gjennom året.

*Bakgrunnsinformasjon*

[Forskrift og rundskriv om forvaltning av ordningen finnes på nettsiden til Landbruksdirektoratet](#)

**Tilskudd til Utvalgte kulturlandskap i jordbruket (UKL)**

Statsforvalteren har 2 800 000 kr til fordeling til UKL-kommunene i 2024. I tillegg er midler som var ubenyttet av kommunene i 2023 inndratt og fordelt. Til sammen er 3 205 000 kr fordelt mellom de kommunene som har utvalgte kulturlandskap i jordbruket.

UKL-ramma for fylket er betydelig lavere i 2024 enn tidligere år og alle kommunene har i utgangspunktet fått en lavere ramme enn tidligere. Av helt spesielle årsaker er UKL Engeløya prioritert ved fordeling av inndratte midler. Områder som har en ferdigstilt forvaltningsplan er prioritert i tråd med retningslinjer fra Landbruksdirektoratet.

Statsforvalteren har 1 500 000 kr til verdensarv i 2024. I tillegg er et mindre beløp inndratt ved årsskiftet og lagt til rammen, som til sammen utgjør 1 513 998 kr.

*Bakgrunnsinformasjon*

[Ordningsforskrift FOR-2019-12-18-2024](#)

[Landbruksdirektoratets to rundskriv om forvaltningsansvar, saksbehandling og kommentarer til regelverk](#)

Med hilsen

Katrine Erikstad (e.f.)  
landbruks- og reindriftsdirektør

Hans Christian Jarnæs  
underdirektør

*Dokumentet er elektronisk godkjent*

Vedlegg:

- 1 Vedlegg til brev fra Statsforvalteren i Nordland vår ref 2024-6-1

Kopi til:

Landbruksdirektoratet                                      Postboks 56                                      7701                                      STEINKJER

Mottakerliste:

Narvik kommune                                      Postboks 64                                      8501                                      NARVIK



Nesna kommune	Moveien 24	8700	Nesna
Rana kommune	Postboks 173	8601	MO i RANA
Rødøy kommune		8185	Vågaholmen
Røst kommune		8064	Røst
Saltdal kommune	Kirkegt. 23	8250	Rognan
Sortland kommune	Postboks 117	8401	Sortland
Steigen kommune	Rådhuset	8281	Leinesfjord
Sømna kommune		8920	Sømna
Sørfold kommune	Strandveien 2	8226	Straumen
Træna kommune		8770	Træna
Vefsn kommune	Postboks 560	8651	Mosjøen
Vega kommune	Gladstad	8980	Vega
Vestvågøy kommune	Postboks 203	8376	Leknes
Vevelstad kommune		8976	Vevelstad
Værøy kommune	Postboks 2523	8063	Værøy
Vågan kommune	Postboks 802	8305	Svolvær
Øksnes kommune	Storgata 27	8430	MYRE
Alstahaug kommune	Postboks 1006	8805	Sandnessjøen
Andøy kommune	Postboks 187	8483	ANDENES
Beiarn kommune	Kommunehuset, Nedre Beiarveien 906	8110	Moldjord
Bindal kommune	Rådhuset	7980	Terråk
Bodø kommune	Postboks 319	8001	Bodø
Brønnøy kommune	Rådhuset	8905	Brønnøysund
Bø kommune	Rådhuset	8475	Straumsjøen
Dønna kommune		8820	Dønna
Evenes kommune	Postboks 43	8539	Bogen i Ofoten
Fauske kommune	Postboks 93	8201	Fauske
Flakstad kommune		8380	Ramberg
Gildeskål kommune	Postboks 54	8138	Inndyr
Grane kommune	Rådhuset	8680	Trofors
Hadsel kommune	Rådhusgata 5	8450	Stokmarknes
Hamarøy kommune	Marie Hamsuns vei 3	8294	Hamarøy
Hattfjelldal kommune	O.T. Olsens vei 3 A	8690	Hattfjelldal
Hemnes kommune	Sentrumsveien 1	8646	Korgen
Herøy kommune	Silvalveien 1	8850	Herøy
Leirfjord kommune		8890	Leirfjord
Lurøy kommune		8766	Lurøy
Lødingen kommune	Postboks 83	8411	Lødingen
Meløy kommune	Gammelveien 5	8150	Ørnes
Moskenes kommune		8390	Reine



## Rammer til kommuner i Nordland for tilskuddsordninger i landbruket for 2024

Vedlegg til brev med kommunevise budsjettfullmakter 2024 – vår ref 2024/6-1

Kommune	Komm.nr	SMIL	Drenering jordbruks-jord	Tiltak i beite-områder	UKL og verdensarv	NMSK Skogkultur	NMSK Veier og skogsdrift
Bodø	1804	350 000	100 000	80 000	0	50 000	0
Narvik	1806	300 000	50 000	80 000	0	50 000	0
Bindal	1811	200 000	50 000	0	0	200 000	1 300 000
Sømna	1812	520 000	250 000	0	0	150 000	600 000
Brønnøy	1813	350 000	250 000	0	0	200 000	0
Vega	1815	500 000	200 000	0	1 513 998	0	0
Vevelstad	1816	0	80 000	0	0	0	0
Alstahaug	1820	200 000	150 000	0	560 000	20 000	0
Leirfjord	1822	200 000	200 000	0	0	50 000	0
Vefsn	1824	350 000	180 000	100 000	0	650 000	200 000
Grane	1825	190 000	80 000	100 000	0	300 000	0
Hattfjelldal	1826	210 000	80 000	100 000	0	300 000	0
Dønna/Herøy	1827/1818	500 000	200 000	150 000	0	20 000	0
Nesna	1828	200 000	80 000	100 000	0	50 000	500 000
Hemnes	1832	500 000	180 000	120 000	0	200 000	500 000
Rana	1833	200 000	150 000	150 000	0	500 000	400 000
Lurøy/Træna	1834/1835	0	80 000	100 000	0	20 000	0
Rødøy	1836	0	80 000	50 000	0	10 000	0
Meløy	1837	150 000	80 000	150 000	0	50 000	150 000
Gildeskål	1838	0	50 000	70 000	0	10 000	0
Beiarn	1839	200 000	50 000	100 000	0	150 000	0
Saltdal	1840	0	50 000	100 000	0	500 000	0
Fauske	1841	0	40 000	75 000	0	50 000	0
Sørfold	1845	50 000	30 000	0	560 000	50 000	0
Steigen	1848	400 000	150 000	80 000	840 000	100 000	300 000
Evenes	1853	0	30 000	0	0	0	0
Samarbeidet LO-VEST	1851-59-60-65-66-67-68-70-71-84	1 500 000				250 000	500 000
Lødingen	1851	0	50 000	0	0	0	0
Flakstad	1859	0	30 000	60 000	0	0	0
Vestvågøy	1860	0	200 000	100 000	750 000	0	0
Vågan	1865	0	30 000	0	0	0	0
Hadsel	1866	0	200 000	0	0	0	0
Bø	1867	0	130 000	50 000	0	0	0
Øksnes	1868	0	80 000	0	0	0	0
Sortland	1870	0	180 000	100 000	0	0	0
Andøy	1871	0	150 000	80 000	0	0	0
Moskenes	1874	0	0	0	0	0	0
Røst	1856	80 000	0	0	495 000	0	0
Hamarøy	1875	50 000	30 000	75 000	0	20 000	0
Sum		7 200 000	4 000 000	2 170 000	4 718 998	3 950 000	4 450 000

**STATSFORVALTEREN I NORDLAND**

Fridtjof Nansens vei 11, Pb 1405, 8002 Bodø || [sfnopost@statsforvalteren.no](mailto:sfnopost@statsforvalteren.no) || [www.statsforvalteren.no/nordland](http://www.statsforvalteren.no/nordland)

